

Сумський державний педагогічний університет імені А.С.Макаренка
Природничо-географічний факультет
Кафедра загальної та регіональної географії

Омельченко Дарина Костянтинівна

**ГЕОГРАФО-КРАЄЗНАВЧА ХАРАКТЕРИСТИКА КОНОТОПСЬКОГО
РАЙОНУ СУМСЬКОЇ ОБЛАСТІ**

Спеціальність: 014 Середня освіта (Географія)

Галузь знань: 01 Освіта / Педагогіка

Кваліфікаційна робота

на здобуття освітнього ступеню магістра

Науковий керівник

_____ А.О.Корнус,
кандидат географічних наук, доцент,
доцент кафедри загальної та регіональної
географії

« ____ » _____ 20__ року

Виконавець

_____ Д.К. Омельченко

« ____ » _____ 20__ року

Суми 2021

ЗМІСТ

ВСТУП	3
РОЗДІЛ 1. ЗАГАЛЬНА ФІЗИКО-ГЕОГРАФІЧНА ХАРАКТЕРИСТИКА КОНОТОПСЬКОГО РАЙОНУ.....	6
1.1. Фізико-географічне положення Конотопського району.....	6
1.2. Геолого-геоморфологічні особливості досліджуваної території.....	7
1.3. Кліматичні особливості Конотопського району.....	15
1.4. Поверхневі та підземні води.	17
1.5. Ґрунтово-рослинний покрив Конотопського району.....	19
РОЗДІЛ 2. НАСЕЛЕННЯ ТА ГОСПОДАРСТВО КОНОТОПСЬКОГО РАЙОНУ..	24
2.1. Природний та механічний рух населення	24
2.2. Розселення населення Конотопського району.....	27
2.3. Економічний розвиток Конотопського району.....	29
РОЗДІЛ 3. АНТРОПОГЕННИЙ ВПЛИВ НА ПРИРОДНІ КОМПЛЕКСИ КОНОТОПСЬКОГО РАЙОНУ ТА ПРИРОДООХОРОННА ДІЯЛЬНІСТЬ... ..	34
3.1. Регіональні проблеми раціонального природокористування.....	34
3.2. Охорона природи в Конотопському районі.....	35
РОЗДІЛ 4. ЗАСТОСУВАННЯ МАТЕРІАЛІВ КВАЛІФІКАЦІЙНОЇ РОБОТИ В ОСВІТНІЙ ДІЯЛЬНОСТІ.	43
4.1. Використання матеріалів кваліфікаційної роботи у закладах загальної середньої освіти.....	43
4.2. Використання матеріалів кваліфікаційної роботи у закладах вищої освіти	48
ВИСНОВКИ.....	54
СПИСОК ВИКОРИСТАНИХ ДЖЕРЕЛ.....	56
ДОДАТКИ	61

ВСТУП

Актуальність теми зумовлена що географо-краєзнавчі дослідження є одним з важливих завдань географічної науки. Саме географо-краєзнавча характеристика дає можливість схарактеризувати рівень розвитку адміністративного району за різними ознаками (фізико-географічне положення, природні умови, населення та господарство, природоохоронні об'єкти тощо)..

Деякі аспекти досліджуваної проблеми розглянуто у працях: А. Корнуса, О. Корнус, О. Данильченко, С. Сюткіна, Б. Нешатаєва, В. Чайки та інших. Однак, незважаючи на певний доробок у вивченні Конотопського району Сумської області, цілісного географічного дослідження щодо географо-краєзнавчої характеристики досліджуваної території Конотопського району у нових адміністративно-територіальних межах не проводилося.

Метою кваліфікаційного дослідження є комплексна географо-краєзнавча характеристика Конотопського району Сумської області.

Виходячи з поставленої мети основними **завданнями** кваліфікаційної роботи є:

1. Проаналізувати статистичні та літературні матеріали за темою кваліфікаційної роботи.
2. Дати характеристику природних умов території дослідження.
3. Охарактеризувати населення та економіку Конотопського району Сумської області..
4. Дати рекомендації щодо впровадження матеріалів кваліфікаційної роботи в освітній процес закладів загальної середньої освіти.

Об'єкт дослідження: територія Конотопського району Сумської області.

Предмет дослідження: особливості природи, населення і господарства Конотопського району Сумської області.

Елементи наукової новизни. Наукова новизна полягає у тому, що отримало подальший розвиток географо-краєзнавче дослідження території Конотопського району Сумської області; встановлено територіальні особливості природи, населення та господарства Конотопського району; обґрунтовано перспективи господарського розвитку Конотопського району з урахуванням фізико-географічних особливостей досліджуваної території.

Практичне значення. Матеріали кваліфікаційної роботи мають інтерес для студентів-географів, вчителів географії, а також учнів. Результати можуть бути використані при вивченні курсу географії в 6-11 класах закладів загальної середньої освіти, керівниками гуртків еколого-натуралістичного та дослідницько-експериментального напрямку позашкільної освіти, викладачами закладів вищої освіти. Кваліфікаційна робота має широке практичне застосування на уроках географії, зокрема при вивченні курсу географії в 6 класі «Загальна географія» (Вступ. Дослідження спостереження за змінами у природі, Розділ III. «Географічні оболонки», Розділ IV. «Земля планета людей»). 7 клас. «Географія материків та океанів» (Розділ IV «Материки Північної півкулі»). 8 клас «Україна у світі: природа, населення» (Розділ II. «Природні умови та ресурси України», Розділ IV. «Господарство України»). 9 клас. Україна та світове господарство. (Розділ II «Первинний сектор господарства», III розділ «Вторинний сектор господарства»). Курс географії в 11 класі «Географічний простір Землі», дозволяє використовувати окремі положення кваліфікаційної роботи.

Також результати можуть використовуватися у ЗВО при підготовці студентів за спеціальністю 014 Середня освіта (Географія) та 106 Географія СумДПУ імені А.С.Макаренка. Зокрема при вивченні курсів «Метеорологія та кліматологія», «Геологія», «Географія ґрунтів з основами ґрунтознавства», «Економічна та соціальна географія України», «Фізична географія України».

Апробація результатів та публікації. Апробація окремих положень кваліфікаційної роботи відбулася в рамках наукових конференцій: Всеукраїнській студентській науково-практичній конференції «Географічна

наука і освіта у вимірах ХХІ століття» (Тернопіль, 13 травня 2021 р.), «Шості Сумські географічні читання», (м. Суми 15-17 жовтня 2021 року). За результатами дослідження опубліковано дві статті у матеріалах названих вище конференцій. Підтвердження апробації результатів дослідження представлено у додатку А.

Структура роботи зумовлена особливостями мети та завдань наукового дослідження. Її загальний обсяг становить 92 сторінки, з них – 62 сторінок основного тексту. Робота складається зі вступу, чотирьох розділів, висновків, списку використаних джерел (47 позицій) та додатків.

РОЗДІЛ 1.

ЗАГАЛЬНА ФІЗИКО-ГЕОГРАФІЧНА ХАРАКТЕРИСТИКА КОНОТОПСЬКОГО РАЙОНУ

1.1. Фізико-географічне положення Конотопського району

Конотопський район (рис. 1.1) розташований у центральній частині Сумської області та був створений 19 липня 2020 року в рамках адміністративно-територіальної реформи в Україні (Постанова Верховної Ради України № 807-ІХ від 17 липня 2020 року). До складу району увійшла територія 8 територіальних громад (додаток Б, В), серед яких Конотопська, Буринська, Кролевецька та Путивльська міські територіальні громади, Дубов'язівська селищна та Бочечківська, Попівська та Новослобідська сільські територіальні громади [35]. Районний центр – м. Конотоп. Відстані: від м. Конотоп до м. Суми залізницею 129 км, автошляхом 132 км., до Києва відстань становить 250 км.

У 2020 році до складу Конотопського району увійшла територія ліквідованих Конотопського (площа 1,7 тис. км²), Буринського (площа 1,6 тис. км²), Кролевецького (площа 1,3 тис. км²) та Путивльського (площа 1,1 тис. км²) районів Сумської області. Чисельність населення на момент утворення – 204,2 тис. осіб. Кількість населених пунктів – 331. Загальна площа району становить – 5551,65 км².

Конотопський район межує на півночі з Шосткинським на півдні з Роменським, на північному сході з Сумським районами Сумської області; на заході з Новгород-Сіверським, Ніжинським та Прилуцьким районами Чернігівської області; на сході з Російською Федерацією.

Конотопський район входить до складу Північно-Східного економічного району України та характеризується вигідним географічним положенням та достатніми природними ресурсами.

Район має вигідне транспортно-географічне положення, оскільки розташований у центрі транспортних магістралей, що з'єднують Сумську область з іншими областями нашої країни та деякими країнами, зокрема м. Конотоп – один із важливих транспортних вузлів України.

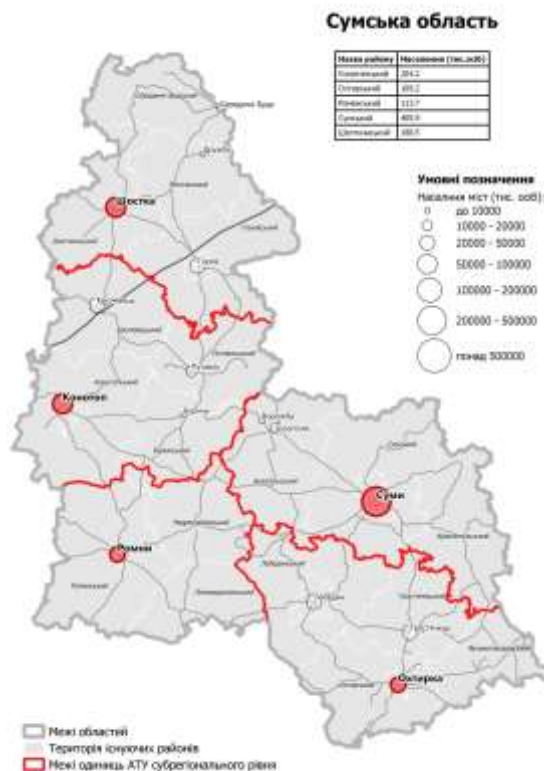


Рис. 1.1. Адміністративно-територіальний поділ Сумської області 2020 р.

Районний центр – Конотоп – місто обласного підпорядкування, центр однойменного адміністративного району Сумської області. Розташоване на заході області в долинах річок Єзуч і Куколки (притоки Сейму, басейн Дніпра).

1.2. Геолого-геоморфологічні особливості досліджуваної території

Особливості геологічної будови Сумської області, а отже і території Конотопського району, визначаються розміщенням більшої частини території області у межах Дніпровсько-Донецької западини та на західних відрогах Воронежського кристалічного масиву, що є структурними одиницями

докембрійської Східноєвропейської платформи, у межах якої фундамент перекритий осадовим чохлам. За схемою тектонічного районування (рис. 1.2) територія району припадає на південно-західний схил Воронезької антеклізи [4].



Рис. 1.2. Тектонічна карта Сумської області [6]

У геологічній будові Сумської області (рис. 1.3) беруть участь породи докембрійського, палеозойського, мезозойського та кайнозойського віку. Але на поверхню виходять лише верхні горизонти, що у віковому відношенні відповідають крейді, палеогену, неогену та четвертинній системі

Докембрійські відклади у межах Сумської області не виходять на денну поверхню, а входять до складу кристалічного щита платформи та перекриті осадовими відкладами палеозойського, мезозойського та кайнозойського віку. Відклади докембрію (архей та протерозой) представлені у межах досліджуваної території метаморфічними та магматичними породами

(гнейси, кристалічні сланці). Палеозойські відклади (девонського, кам'яновугільного та пермського віку) залягають над докембрійськими породами з кутовим стратиграфічним неузгодженням, породи кембрійського, ордовицького та силурійського віку не виявлено, оскільки у даний період територія була областю розмиву (суходолом), підтвердженням чого є кора вивітрювання.



Рис. 1.3. Геологічна будова Сумської області [34]

Відклади палеозойського віку представлені верхньодевонськими утвореннями (пісковики, алеврити, вапняки, доломіти, мергелі, гіпс, кам'яна сіль та діабаз), утворення яких пов'язане з тріщинами у земній корі та проникненням магми чи виливом лави основного складу на денну поверхню. Накопичення гіпсу та кам'яної солі відбувалося в умовах жаркого посушливого клімату. Кам'яновугільні відклади на території Сумської області поширені переважно у північній та південній її частинах. Найбільше поширення мають теригенно-глинисті комплекси. Для верхнього карбону характерна зміна кліматичних умов (вологі кліматичні умови стають більш посушливими). Відклади пермського віку представлені алевролітами,

пісковиками та кольоровими глинами. У цей період на території Сумської області чітко виражена регресія морського басейну, який займав територію на півдні області. Потужність пермських відкладів у межах Сумщини становить 140-170 м [19]. У товщах тріасового періоду переважають глини, алевроліти, пісковики, потужність яких становить 300-400 м. Відклади юрського періоду, залягають над породами тріасу з вираженим стратиграфічним неузгодженням. Із середини юрського періоду розпочинається трансгресія морського басейну. Серед юрських відкладів зустрічаються переважно глини, рідше – алевроліти, пісковики та вапняки, що мають незначну потужність в межах 90-150 м. Серед крейдових відкладів на денну поверхню виходять лише породи верхнього відділу (карбонати, у яких головна роль належить білій писальній крейді, інколи крейдоподібним мергелям). Біла крейда та крейдоподібні мерелі на території області відслонюються та використовуються у господарській діяльності. Потужність крейдових відкладів 300-500 м, а їх формування пов'язують з малопотужним прогрітим морським басейном [19].

У складі палеогенових відкладів, які зазвичай залягають на крейдових з чітко вираженим розмивом, що свідчить про активізацію тектонічних рухів на межі крейди та палеогену і часткове виведення більшої частини території області з-під рівня моря, чітко виділяються три відділи: *палеоцен* (сумська та лузанівська свита, що представлені опоками, опокоподібними алевролітами та пісковиками, рідше глинами та пісковиками. Потужність порід сумської світи до 50-60 м, лузанівської – від 1-2 м до 65 м), *еоцен* (канівська свита відповідає нижньому, бучацька – середньому і київська – верхньому еоцену. Канівська свита характеризується піщаним складом порід сірого та зеленувато-сірого кольору за рахунок зерен глауконіту. Потужність канівської світи від 1 до 75 м. Бучацька свита представлена піщаними породами забарвленими в жовтуватий та буруватий колір. Окрім пісків для бучацької світи характерні прошарки глини, алевролітів та кварцових пісковиків. Київська свита представлена пісковиками, глинами, алевролітами

та мергелями. У південних районах Сумської області потужність київської свити становить 100 м), *олігоцен* (відклади олігоцену представлені нижньою харківською та верхньою берекською свитами. Харківська свита характеризується однорідним піщаним складом з прошарками піщаних глин. Потужність відкладів становить до 70-100 м. Відклади берекської свити у межах області не мають суцільного поширення та обмежуються південними та південно-східними районами. Потужність свити становить 10-60 м). Неогенові відклади представлені полтавською свитою, у складі якої головна роль належить піскам та пісковикам. Відклади міоцен-пліоценового віку представлені червонувато-бурими, бурими та жовтими глинами. Пліоценові відклади представлені алювіальними пісками та різноколірними глинами. У складі пліоценових відкладів виділяють три товщі: іванківську (східна частина області), новохарківську (південно-західна, центральна, північна і південна частина області) і бурлуцьку (південний схід, лівий берег р. Ворскла). Відклади плейстоцену на території області малопотужні, залягають на різних гіпсометричних рівнях, вкриваючи плато пліоценової та четвертинної тераси й виповнюючи днища балок. Найчастіше зустрічаються алювіально-елювіальні, елювіальні, льодовиково-озерні, флювіогляціальні, льодовикові, флювіально-алювіальні, алювіальні, еолові, озерно-болотні, болотні, делювіальні та пролювіальні відклади [19].

На території Конотопського району **четвертинні** відклади перекривають породи неогенового та палеогенового віку. Четвертинні відклади представлені пісками, супісками, суглинками та глинами, лесовидними супісками та суглинками; на постійно перезволожених територіях – заторфованими різновидами супісків та суглинків [19].

На формування відкладів плейстоцену вплинули плейстоценові зледеніння (найпотужніше з яких дніпровське, центр якого – Скандинавія). Південна межа Дніпровського льодовика у Сумській області проходила по лінії Лебедин – Білопілля [16]. Потужність льодовика досягала 2 км, та виконувала своєрідну роль «праски», яка згладжувала та вирівнювала денну

поверхню. За характером четвертинних відкладів територія Конотопського району знаходиться у льодовиковому районі, де переважають гляціальні середньочетвертинні відклади, пов'язані з Дніпровським зледенінням. Літологічно морена дніпровського зледеніння представлена глинами та суглинками з вмістом гравію, щебеню та валунів магматичних порід. Морена поширена на вододілах та їх схилах, а також на давніх річкових терасах. Її супроводжують водно-льодовикові (озерно-льодовикові та флювіогляціальні) відклади, генетично пов'язані з льодовиковою діяльністю. Вони представлені пухкими породами більш легкого механічного складу – пісками та супісками з прошарками глин. Водно-льодовикові відклади, які характерні для півночі Сумської області, з півдня обмежуються р. Сейм і на територію Конотопського району не заходять [39].

Неогенові відклади представлені пісками, глинами та суглинками, потужність яких коливається від кількох метрів до 40-45 метрів. У басейні Сейму, у межах пліоценових річкових терас залягають неогенові строкаті глини потужністю 30-32 м [16]. **Палеогенові відклади** представлені пісками, глинами, алевролітами, опоками та мергелями. Палеогенові відклади залягають вище базису ерозії та відслонюються на крутих корінних схилах річкових долин, у ярах та балках.

Відповідно до геоморфологічного районування території України, розробленого у 2004 році Сумська область розташована у межах Східноєвропейської полігенної рівнини, у межах якої виділяється Придніпровська область пластово-аккумулятивних рівнин і Середньоруська область пластово-денудаційних височин на неогенових, палеогенових та крейдових відкладах [32]. Більша частина території Конотопського району (рис. 1.4) розташована у межах Придніпровської області пластово-аккумулятивних низовинних рівнин та Середньоруської області пластово-денудаційних височин на неогенових, палеогенових та крейдових відкладах. У межах першої на території досліджуваного району виокремлюють підобласть Чернігівсько-Новгород-Сіверської пластово-аккумулятивної

низовинної рівнини на палеогенових і крейдяних відкладах, структурним елементом якої є район Кролевецької водно-льодовикової, плоскої слаборозчленованої рівнини.



Рис. 1.4. Геоморфологічні області, підобласті та райони на території Сумської області [20, 32]

Більша частина Конотопського району приурочена до підобласті пластово-аккумулятивної низовинної рівнини на палеогенових і неогенових відкладах. У межах підобласті виокремлюють: район Придеснянської алювіальної (терасованої), плоскої, дуже слаборозчленованої рівнини та район Яготинської алювіальної (терасованої), плоскої, слаборозчленованої рівнини. Південно-східна частина досліджуваної території розташована у межах Середньоруської області пластово-денудаційних височин на неогенових, палеогенових та крейдяних відкладах – район Глухівської

аккумулятивно-денудаційної, алювіально-моренно-водно-льодовикової, хвилястої, слабозрешеної рівнини.

Згідно з геоморфологічним районуванням України, територія Конотопського району розташована в межах Полісько-Дніпровської низовини. Район знаходиться в геоморфологічній провінції – Придніпровській низовині, у складі геоморфологічної країни – Полігенної рівнини України та Молдови [23].

Територія досліджуваного району знаходиться у межах двох річкових долин – Сейму, Сули та їх приток, які формують орографічну будову досліджуваної території [22, с. 7].

Особливості тектонічної та геологічної будови досліджуваної території зумовили розміщення нерудних корисних копалин (вогнетривка глина, будівельний пісок, крейда). Оскільки на території Конотопського району докембрійські та палеозойські відклади перекриті потужною товщею молодших за віком відкладів більш дослідженими є породи мезозойського та кайнозойського віку. Паливні корисні копалини – торф, поклади якого належать до низинного типу і приурочені до заплави річок Сейму, Сули та їх приток. Промислове значення мають: Молчанське родовище торфу (Путивльська ОТГ), ділянки Єзуч та Глиницька (Конотопська ОТГ) [20, с. 9].

Основна частина торфових боліт на території Буринського району – річкового походження. Основними родовищами у межах вищезазначеної ОТГ є: Гвинтове, Кальцівське, Часівське, Олександрівське, Верзанське, Жуківське, Червонослобідське, у яких виявлено поклади осоково-очеретяного торфу. Прояви бурого вугілля на території Конотопського району приурочені до бучацької, берекської та полтавської світ палеогену та неогену. Значні запаси бурого вугілля виявлено на Кролевеччині (500 тис. тон) [14, с. 68], зокрема біля с. Дубовичі. Запаси крейди у межах Конотопського району Сумської області приурочені до кампанського і маастрихтського ярусів верхнього відділу крейдяної системи. Територія Путивльщини є одним з перспективних районів розширення сировинної бази.

З 11 родових будівельних пісків державного значення 3 на території Конотопщини. В околицях міста Буринь розташоване родовище глауконітових палеогенових пісків. Прояви фосфоритів – Кроливеччина, сировина низької якості, тому видобуток не проводиться.

1.3. Кліматичні особливості Конотопського району

Сумська область (рис. 1.5) розташована на північному-сході України у межах помірного кліматичного поясу, Атлантико-континентальної кліматичної області. Вирішальне значення у формуванні клімату досліджуваної території відіграє сонячна радіація, що безпосередньо впливає на розподіл температури повітря; кількість опадів, що визначається західним переносом теплих і вологих повітряних мас з території Атлантики; та рівнинним рельєфом території, висотні відмітки якої збільшуються у бік відрогів Середньоруської височини, що сприяє вільному переміщенню повітряних мас по всій території області [4].

Радіаційному балансу у межах Конотопського району Сумської області притаманний позитивний характер. Середньорічний показник радіаційного балансу – 1400-1800 мДж/м² [45]. У зимовий період радіаційний баланс від’ємний. У кінці лютого відбувається зростання його показників у бік позитивних значень. Максимальні величини балансу в червні-липні – 8,5 ккал/см².

Для Сумської області в цілому характерні низькі зимові температури повітря. Середня температура січня становить –8°C. Безморозний період має тривалість 145-175 днів. Середня температура липня +20°C. Середня річна кількість опадів на півдні й заході області 500-550 мм, на півночі – близько 600 мм. Як зазначено у Регіональній доповіді про стан навколишнього природного середовища у Сумській області у 2020 році [37], середня річна температура повітря у 2020 році становила 9,5°C...10,5°C, що на 3,5°C...-4°C вище за річну норму. Річна сума опадів 415-530 мм, що складає 70-90%

річної норми [37, с. 3]. Варто відзначити, що за останні роки показники температури повітря зросли по всій території області. За даними метеостанції Конотоп найнижча температура повітря була зафіксована у 2012 році та становила $-28,1^{\circ}\text{C}$, а максимальна $+38,3^{\circ}\text{C}$ у 2010 році. Середня температура липня на Конотопщині $+19^{\circ}\text{C}$, січня $-7,5^{\circ}\text{C}$.



Рис. 1.5. Кліматична карта Сумської області [6]

Як видно з рисунку 1.5, кліматичні умови визначаються географічним положенням у межах Атлантико-континентальної області помірного кліматичного поясу.

Основні напрями переміщення повітряних мас за даними багаторічних спостережень на метеостанції Конотоп представлено у таблиці 1.1.

Таблиця 1.1

Річна повторюваність вітрів за основними напрямками (%)

	Пн.	ПнСх.	Сх.	ПдСх.	Пд.	ПдЗх.	Зх.	ПнЗх.	Штиль
Конотоп	10	10	13	14	13	13	15	14	7

Отже, основним напрямом перенесення повітряних мас на території Конотопського району є Західний та Північно-Західний. Унаслідок західного переносу насичене вологою повітря потрапляє на територію досліджуваного району. Режим зволоження визначається у першу чергу річною сумою опадів. Річна сума опадів становить – 566 мм (за даними метеостанції Конотоп), з літнім максимумом та зимовим мінімумом. Місячні суми опадів можуть коливатись в межах від 25 до 170 мм. Коефіцієнт зволоження – 0,96.

1.4. Поверхневі та підземні води

У гідрологічному відношенні територія Сумської області розташована у межах басейну річки Дніпро [11, с. 41, 14]. Річки Сумської області (рис. 1.6) відносяться до басейнів лівобережних приток річки Дніпро (Десни – 45,5%; Сули – 18,6%; Псла – 23,4% та Ворскли – 12,5%). Середня густота річкової мережі у межах області становить 0,2-0,3 км/км² [13]. Річкова мережа у межах Сумської області помірно розвинута, середня густота становить 0,35 км/км², що відповідає середній густоті річкової мережі в Україні [13, 19]. За внутрішньорічковим режимом стоку річки відносяться до групи східноєвропейського типу, що характеризується яскраво вираженим річковим водопіллям.

Скупчення озер спостерігається у заплаві Сейму [11, с. 42] у межах Кролевецької, Новослобідської та Путивльської (с. Спадщина) ОТГ.

Середній показник заболоченості у Сумській області становить – 2,6% (на Поліссі – 7%, у межах Лісостепу – 1,5%) [11, с. 52]. Найбільшими меліоративними (осушувальними) системами у межах Конотопського району є: «Клевень» (11,5 тис. га), «Молча» (6,6 тис. га) та є одними з найбільших осушувальних систем на території Сумської області; «Єзуч», «Гнилиця», «Роменська», «Реть-нижня», «Реть-верхня», «Бунякіно», «Куколка» [11, с. 204].

З урахуванням гідрографічного районування (додаток Г) територія Сумської області розташована у суббасейні середнього Дніпра (53% території) та Десни (47%) [37, с. 3]. До суббасейну середнього Дніпра у межах Конотопського району відносяться середні річки Псел та Сула та їх притоки, суббасейн Десни представлений середніми річками Клевень та Сейм.

Найбільшими водосховищами у межах досліджуваної території є: Бувалинське (р. Горн), Калішанське (р. Горн), Мачулишанське (р. Берюшка), Буринське (р. Чаша), Гвинтове (с. Гвинтовка), Конотопське № 6 (р. Єзуч), Підлипне (р. Липка), Вознесенське (р. Терн), Карабутівське (р. Ромен), Чумалі (р. Малий Ромен), Конотопське № 1,2 [11, с. 200-204, 46].

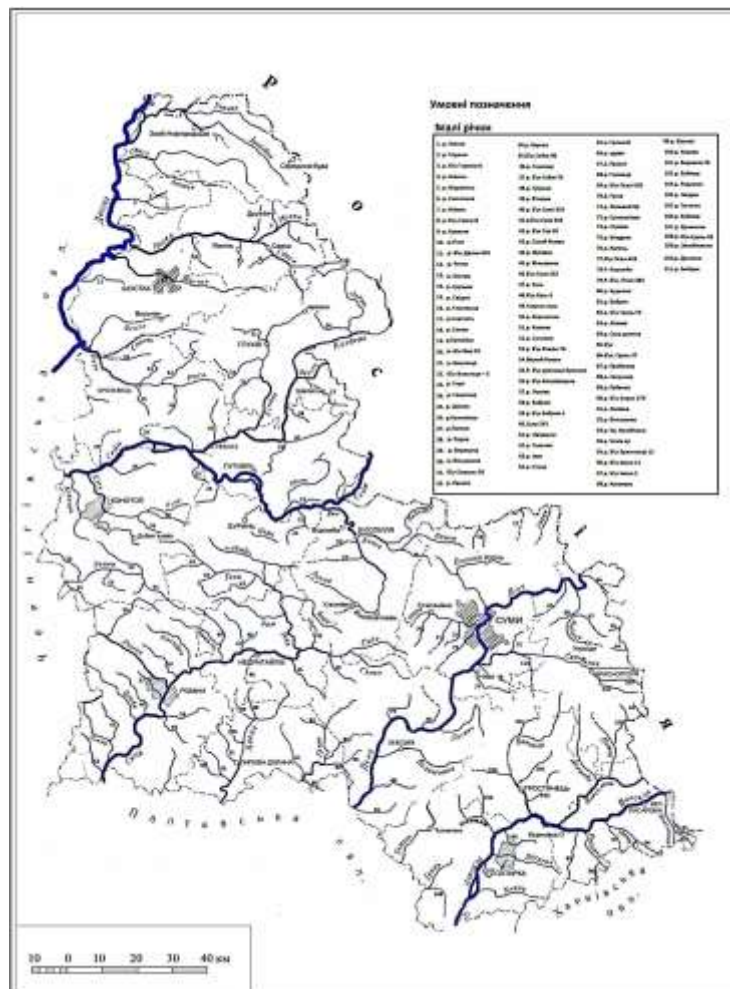


Рис. 1.6. Річкова мережа Сумської області [11, с. 194]

У геоструктурному відношенні територія Конотопського району розташована у межах південного схилу Воронежського кристалічного масиву та є північним бортом Дніпрово-Донецької западини. Територія приурочена до Дніпрово-Донецького артезіанського басейну, у межах якого підземні води відносяться до водоносні горизонтів четвертинного, харківського, бучаксько-канівського та сеноман-нижньокрейдяного [8].

1.5. Ґрунтово-рослинний покрив Конотопського району

За природно-кліматичними умовами територія Конотопського району лежить у межах Полісся (північна частина Кролевецької ОТГ) та північній частині Лівобережної лісостепової зони України (Буринська ОТГ), що обумовлює характер розповсюдження ґрунтів, рослинності та природних ландшафтів. У північній частині Лісостепової зони, як зазначено у [37, с. 78-79] виділяється перехідна зона у межах якої розташована територія Путивльщини, частина Кролевеччини та Конотопщини. На Поліссі основними ґрунотвірними породами є піщані та супіщані водно льодовикові відклади, на яких сформувалися дерново- слабо і середньо-підзолисті ґрунти. У межах Лісостепу основними ґрунотвірними породами є леси та лесові суглинки на яких сформувалися чорноземи типові малогумусні вилугувані середньосуглинкові. Основними ґрунтами у межах перехідної зони Лісостепу є чорноземи опідзолені та сірі лісові ґрунти середньо- та легкосуглинкові [37, с. 79].

Отже, більшу частину території Конотопського району займають чорноземи, зустрічаються лучні, лучно-болотні та дерново-підзолисті ґрунти, є також сірі лісові та торфово-болотні ґрунти. Картосхема ґрунтів Сумської області представлена у додатку Д.

На лівобережжі річки Сейм значно поширені типові мало гумусні чорноземи, значно рідше сірі лісові ґрунти. На першій надзаплавній терасі Сейму – дерново-підзолисті піщані ґрунти. Ґрунти правобережжя річки – від

опідзолених чорноземів до сірих лісових ґрунтів. У заплаві алювіально-дернові ґрунти з ознаками содового засолення [7, с. 82].

Чорноземи типові сформувалися в умовах періодичних засух під трав'янистою рослинністю. Карбонатні чорноземи сформувалися на ділянках, що є відносно-зволоженими. Чорноземи вилуговані формуються в умовах дещо більшого інтенсивного зволоження атмосферними опадами. Під лісовою рослинністю формуються чорноземи опідзолені. Дернові, лучні, лучно-болотні і торф'яно-болотні ґрунти сформувалися у заплавах річок. Унаслідок активних ерозійних процесів ці ґрунти часто є змитими. Торфово-болотні ґрунти зустрічаються у зниженнях рельєфу та характеризуються наявністю малопотужного (до 20-30 см.) торфового горизонту, що нижче змінюється глеєвим горизонтом. Природними рослинними угрупованнями у межах Конотопського району є: соснові, дубові, кленово-липово-дубові, дубово-соснові та липово-дубово-соснові ліси на терасах річок, а також заплавні луки та евтрофні (низинні) болота.

Територія Сумської області відповідно до схеми фізико-географічного районування Сумського Придніпров'я розробленої Б.Н. Нешатаєвим [28]. (рис. 1.7) розташована у межах Східноєвропейської рівнинної країни, що представлена зоною мішаних лісів на півночі області та лісостеповою зоною у центральній та південній частині.

Відповідно до вищезазначеної схеми у межах зон на основі особливостей клімату та геолого-геоморфологічних умов, що у свою чергу значною мірою впливають та ґрунтово-рослинний покрив виділяють провінції: Поліську, Лівобережно-Дніпровську низовинну лісостепову та Середньоруську піднесену лісостепову [7, с. 75].

Територія Конотопського району, зокрема частина Кролевецької ОТГ розташована у межах Східноєвропейської рівнинної країни, у Поліській мішано лісовій провінції низинних моренно-зандрових гігроморфних рівнин – Кролевецько-Шосткинський хвилясто-рівнинний моренно-зандровий округ, Шосткинсько-Ямпільський підвищений слабо-

розчленований ландшафтний район високого Полісся. У рослинному покриві переважають дубово-соснові та липово-дубово-соснові ліси, у заплавах річок – луки та низинні болота.



Рис. 1.7. Фізико-географічне районування території Сумської області (за Б.М. Нешатаєвим [28]).

Зона лісостепу. Лівобережно-Дніпровська низинна лісостепова провінція – Роменсько-Конотопський розчленований рівнинно-терасний лесовий округ – Присеймський терасний слабо розчленований ландшафтний район лесової рівнини, природні ландшафти якого зазнали значного антропогенного навантаження. Середньоруська підвищена лісостепова провінція – Сумсько-Глухівський підвищений сильнорозчленований лесовий округ – Клевень-Есманський льодовиковий розчленований ландшафтний район підвищеної лесової рівнини з опідзоленими ґрунтами і фрагментами широколистяних лісів.

За схемою фізико-географічного районування території Сумської області (рис. 1.8 б), представленою в Атласі-довіднику «Природо-заповідний фонд Сумської області» [6 с.14-15] територія Сумської області розташована у межах помірного кліматичного поясу, південно-західній частині

Східноєвропейської рівнини у межах 2 природних зон: Мішаних лісів (Поліська провінція), що представлені областю Новгород-Сіверського та Чернігівського Полісся та Лісостеповою природною зоною (Лівобережно-Дніпровська провінція). Територія Конопопського району розташована на південному-заході Східноєвропейської рівнини у межах зони мішаних лісів, область Новгород-Сіверського Полісся, Шосткинсько-Ямпільський район та області Новгород-Сіверського Полісся. Лісостепова зона представлена Лівобережно-Дніпровською провінцією, Північно-полтавською областю, Присеймським та Сульським районами. Середньоруська підвищена провінція у межах території району представлена Есмансько-Кролевецьким та Вирським районами Сумської області.

Ландшафти Конотопщини (рис. 1.8 а) зумовлені її розташуванням на схилах Воронезького кристалічного масиву, що опускається до Дніпрово-Донецької западини.

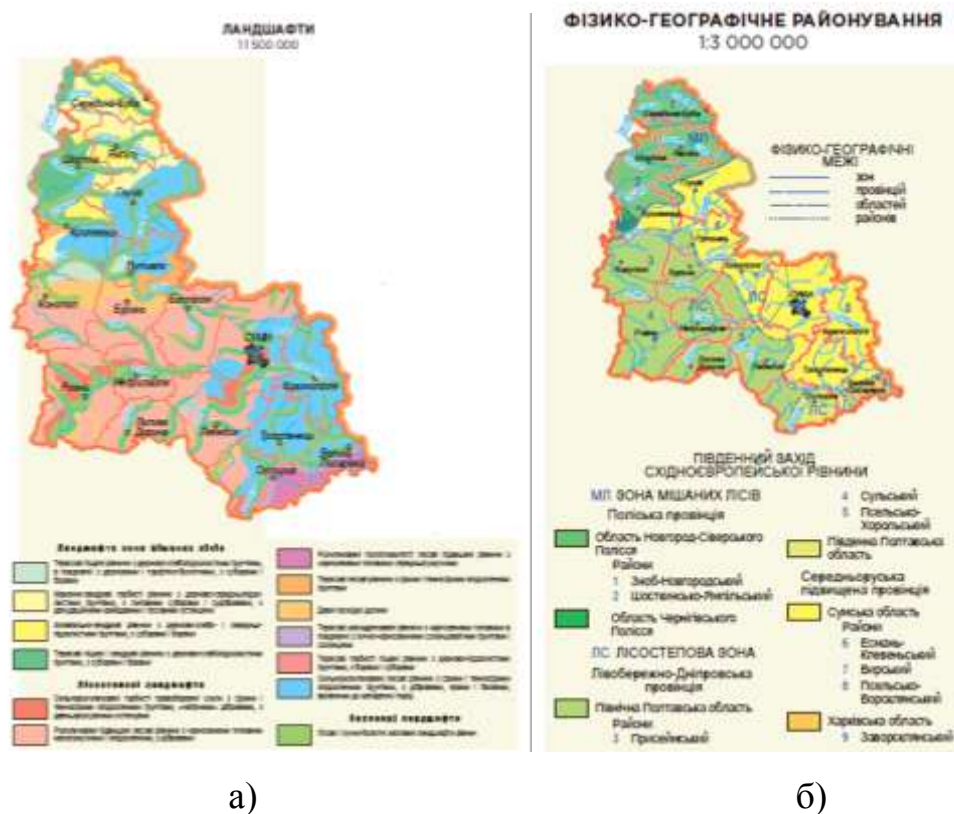


Рис. 1.9. Картоschema видів ландшафтів (а) та фізико-географічне районування (б) Сумської області [36, с. 14, 15]

Ландшафти досліджуваної території представлені сильно розчленованими лесовими рівнини з сірими і темно-сірими опідзоленими ґрунтами, з дібровами, ярами і балками, врізаними до крейдових порід; терасованими лесовими рівнинами з сірими і темно-сірими опідзоленими ґрунтами; терасовими піщаними рівнинами з дерново-слабокпідзолистими ґрунтами поєднаними з дерновими та торфово-болотними з суборами та борами; у долинах річок – лісові та лучно-болотні заплавні ландшафти рівнин; розчленованими лесовими підвищеними лесовими рівнинами з чорноземами типовими малогумусними і опідзоленими з дібровами; у долині річки Есмань – алювіально-зандрові рівнини з дерново-слобо- і середньо підзолистими борами та суборами; давні прохідні долини – північніше річки Сейм.

РОЗДІЛ 2.

НАСЕЛЕННЯ ТА ГОСПОДАРСТВО КОНОТОПСЬКОГО РАЙОНУ

2.1. Природний та механічний рух населення

Останніми роками для адміністративно-територіальних одиниць, що увійшли до складу новоствореного Конотопського району характерні негативні демографічні процеси, що проявляється у показниках природного та механічного складу населення. Загальна чисельність населення Конотопського району станом на 2020 рік – 204,2 тис. осіб. Кількість населених пунктів – 331, чисельність населення постійно скорочується, при цьому цей процес в окремих адміністративно-територіальних одиницях спостерігається з 1995 року. За переписом населення 2001 році (таблиця 2.1) чисельність населення Конотопського району становила 254,9 тис. осіб.

Таблиця 2.1

Чисельність населення у адміністративно-територіальних одиницях, що увійшли до складу Конотопського району (дані перепису 2001 р.) [9]

Адміністративно-територіальна одиниця	Чисельність населення (тис. осіб)	
	міське (тис. осіб/%)	сільське (тис. осіб/%)
Конотопська міська рада	97,3 тис. осіб	
	92,7 /95,2	4,6/4,8
Конотопський район	39,4 тис. осіб	
	3,0/7,6	36,4/92,4
Буринський район	37 тис. осіб	
	11,7/31,6	25,3/68,4
Кролевецький район	46,8 тис. осіб	
	25,2/53,8	21,6/46,2
Путивльський район	34,4 тис. осіб	
	17,4/50,4	17,0/49,6
Усього	254,9 тис. осіб	
	150/58,8	104,9/41,2

Таким чином, чисельність населення на території району скоротилася на 50,7 тис. осіб, або на 19,9% від показника 2001 року.

Статевो-віковий склад населення є одним з важливих демографічних показників, що формується унаслідок дії багатьох факторів, а його зміна є основою для оцінки перспектив подальшого відтворення населення [40, с. 23]. Розподіл населення за статтю та віком станом на 04.01.2021 за даними територіальних громад представлено у додатку Е.

За даними головного управління статистики у Сумській області у січні-липні 2021 року на території Конотопського району народилося 515 осіб, кількість померлих – 2211. Скорочення населення – 1682 особи.

Оскільки Конотопський район було створено у 2020 році в рамках адміністративно-територіальної реформи в Україні аналіз динаміки основних демографічних показників за останні 10 років можливий відповідно до адміністративно-територіального поділу, який діяв до набуття чинності постанови Верховної Ради України від 17 липня 2020 року № 807-ІХ «Про утворення та ліквідацію районів». Основні демографічні показники у межах Буринського, Кролевецького, Путивльського та Конотопського районів представлено у додатку Ж. Проаналізувавши наявну статистичну інформацію, слід зазначити, що за період 2017-2020 року за рахунок смертності населення досліджуваної території скоротилося на 9563 особи. Динаміка чисельності населення представлена у додатку 3 та на рис. 2.1.

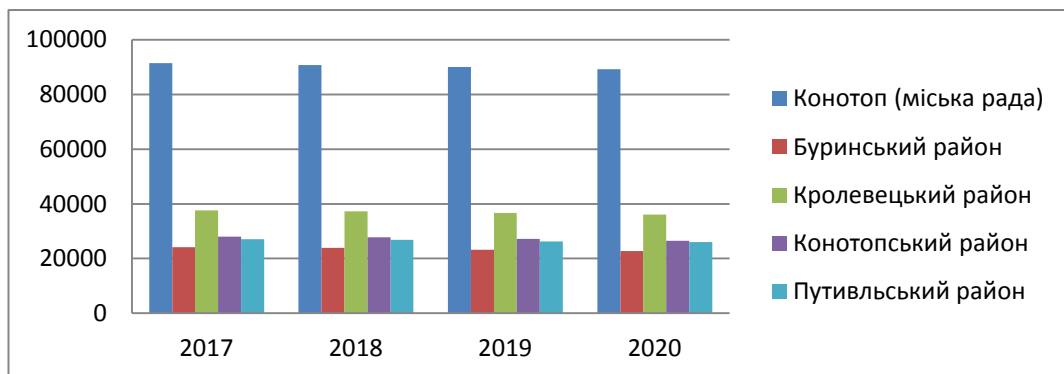


Рис. 2.1. Динаміка чисельності населення у період 2017-2020 року (створено автором на основі даних Головного управління статистики у Сумській області [9])

Як зазначено на рис. 2.2, для адміністративних одиниць, що увійшли до складу Конотопського району характерна негативна динаміка чисельності наявного населення. Чисельність населення Конотопського району у 2020 році скоротилася на 4% у порівнянні з 2017 роком. Найгірші показники у Буринського району – 6,2%, Конотопський район (без урахування міської ради) – 5,4%, Кролевецький район – 4,1%, Путивльський район – 4,0%. Найкращою ситуація є у Конотопській міській раді – 2,5%, що можна пояснити молодшою віковою структурою населення у порівнянні з іншими територіями.

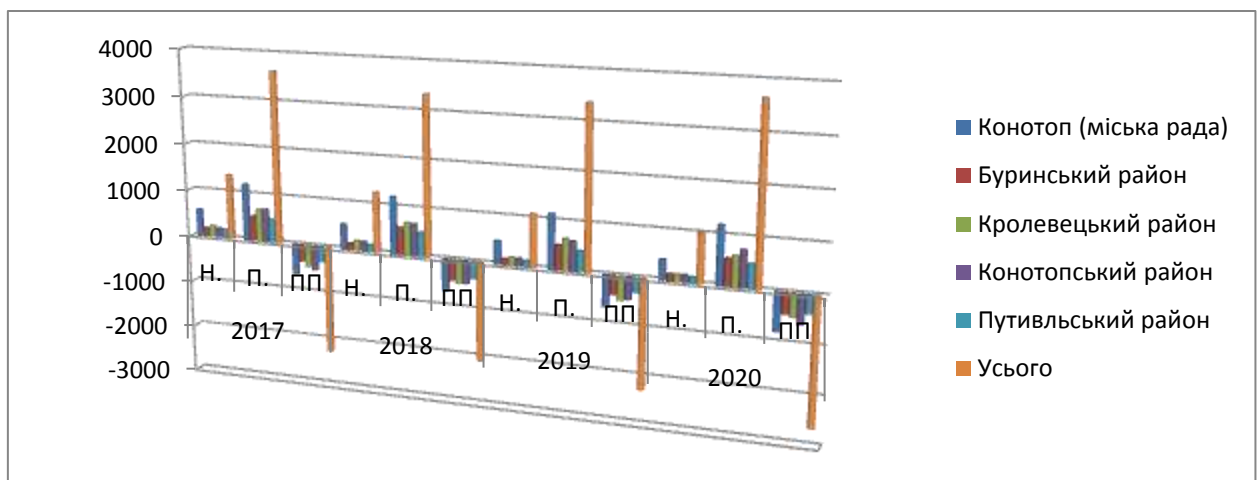


Рис. 2.2. Основні кількісні демографічні показники конотопського району, тис. осіб (створено автором на основі даних Головного управління статистики в Сумській області [9])

Проаналізувавши наявну статистичну інформацію та кількісні показники, що характеризують динаміку населення у межах Конотопського району Сумської області, нами було визначено загальний коефіцієнт народжуваності, смертності та природного приросту населення регіону, який представлений у Додатку К. Загалом для Конотопського району характерний від'ємний коефіцієнт природного приросту населення. У 2020 році коефіцієнт народжуваності становив 5,0‰, смертність – 18,3‰, природний приріст (скорочення) – 13,3‰. Природний приріст менший за середнє значення характерний для Конотопської міської ради (4,8‰), Кролевеччини

(4,3‰) та Путивльщини (4,9‰), вищі показники має Буринський та Конотопський райони (6,4‰ та 6,1‰ відповідно). Найвищий коефіцієнт смертності у Конотопському районі – 28,5‰, найнижчий у Конотопській міській раді – 13,5‰. Коефіцієнт природного приросту має середнє значення 13,3‰. Найгірша демографічна ситуація у Конотопському районі – 22,4‰ та на Путивльщині – 19,3‰. За даними статистики, у Сумській області у 2020 році коефіцієнт смертності становив – 16,3‰, народжуваності – 6‰. Природний приріст (скорочення) – 10,3‰ [9].

За даними Головного управління статистики у Сумській області у січні-липні 2021 року на території Сумської області зареєстровано від'ємні показники міграційного руху населення. Кількість прибулого населення за даний період у Конотопському районі 975 осіб, вибулого – 1215, міграційне скорочення – 240 осіб. Єдиним районом області, де вищезазначений показник є додатнім є Охтирщина.

Низький рівень народжуваності, у порівнянні з високими показниками смертності визначають від'ємний природний приріст населення, унаслідок чого відбувається скорочення загальної чисельності населення.

2.2. Форми розселення населення Конотопського району

Природні умови та розміщення продуктивних сил є основними чинниками розселення населення. Як зазначено у дослідженнях [24, 25] система розселення формується під впливом природних факторів (рельєф, клімат, корисні копалини, ґрунтові ресурси) та залежить від інтенсивності проявів постійних та маятникових міграцій населення.

Розміщення населення в Конотопському районі досить нерівномірне. Найбільше населення проживає у містах та селищах міського типу.

Міське населення Конотопського району становить 136680 осіб (67,8%), сільське населення – 64953 осіб або 32,2% від загальної чисельності населення (для Сумської області в цілому частка міських жителів станом на

01.01.2020 – 69,4%, сільське населення – 30,6%. Щільність населення у межах Конотопського району на момент утворення – 36,7 осіб/км², станом на 04.01.2021 – 36,3 особи/км² (Сумська область – 44,8 осіб/км²). Щільність населення у межах Конотопського району представлена у таблиці 2.2.

Таблиця 2.2

Чисельність та щільність населення Конотопського району у розрізі ОТГ
(станом на 04.01.2021 рік) [9]

№ п/п	Міські, селищні, сільські ради та населенні пункти в них	Площа території (км ²)	Кількість населення	Щільність населення (осіб/км ²)
1	Бочечківська сільська рада	386,15	4082	10,57
2	Буринська міська рада	898,8	21432	23,84
3	Дубов'язівська селищна рада	526,7	10111	19,2
4	Кролевецька міська рада	1283,7	35733	27,8
5	Новослобідська сільська рада	517,3	4757	9,1
6	Попівська сільська рада	804,3	15443	19,2
7	Путивльська міська рада	588,9	21034	35,7
8	Конотопська міська рада	545,8	89041	163,1
	Всього	5551,65	201633	36,3

Як видно з таблиці 2.2. найвищі показники щільності населення характерні для Конотопської міської ОТГ – 163,1 особа/км², найнижчі показники у сільській місцевості – Новослобідська (9,1 особи/км²) та Бочечківська (10,6 осіб/км²) об'єднані територіальні громади.

На території Конотопського району 8 об'єднаних територіальних громади, у яких розташовано 313 населених пункти, в т.ч. одне місто обласного значення – Конотоп; міста Буринь, Кролевець та Путивль; селище міського типу Дубов'язівка. Районний центр – м. Конотоп є містом обласного підпорядкування, в склад Конотопської міськради входить 3 сільських населених пункти (Підлипне, Комсомольська Комуна, Лобківка) [1].

Додаток Л репрезентує типи поселень Конотопського району Сумської області та їх класифікацію за людністю. Лише одне місто району – Конотоп за людністю належить до класу середніх міст (чисельність населення – 85603 осіб). Кролевець, Буринь та Путивль – малі міста з кількістю жителів до 50 тисяч осіб. З 308 сільських населених пунктів лише 15 відносяться до великих (4,9% від кількості населених пунктів проживає 29589 осіб або 45 % сільського населення); 44 – середні населені пункти (12,3 %, 30872 осіб або 47,5% відповідно) та 249 малих сіл (82,8%, у яких проживає 4492 особи, що становить 7,5% частки сільських жителів).

Розміщення населення у Конотопському районі є досить нерівномірним. Найбільшими населеними пунктами є: м. Конотоп (85603 особи), м. Кролевець (22401 особа), м. Путивль (16361 особа), м. Буринь (9299 осіб), с. Попівка (4345 осіб), с. Підлипне (4015 осіб), смт. Дубов'язівка (3016 осіб), с. Козацьке (1959 осіб) с. Успенка (1885 осіб) та с. Нова Слобода (1885 осіб). У 10-ти найбільших населених пунктах району проживає 150452 особи, що становить 74,6% загальної чисельності населення району.

2.3. Економічний розвиток Конотопського району.

У цілому територія Конотопського району має сприятливі агрокліматичні, ґрунтові та лісові ресурси для розвитку сільського господарства. Згідно схеми агрокліматичного районування [3], територія Конотопського району розташована північніше річки Сейм належить до поліської агрокліматичної зони, а південні райони – зони центрального та східного лісостепу. Як зазначено у дослідженнях А.О. Корнуса [22, с. 5] межа між агрокліматичною зоною центрального та східного лісостепу проходить по долині р. Сула.

Загальна площа земельних угідь Конотопського району становить 555,1 тис. га. У тому числі рілля – 254,6 тис. га; сіножаті – 47,6 тис. га; пасовища – 24,1 тис. га; багаторічні насадження, у тому числі чагарники – 5,3 тис. га;

лісові площі –51,6 тис. га; водні та болотні угіддя – 71,5 тис. га; інші об'єкти – 9,7 тис. га.

Район має зручне транспортно-географічне положення, що сприяє вивезенню продукції первинного сектору за межі області та України. Отже, розвиток та розміщення сільського господарства Конотопського району зумовлюється природно-географічними та соціально-економічними чинниками.

Промисловість, як галузь народного господарства поділена на 16 укрупнених або комплексних галузей: 1) електроенергетична промисловість; 2) паливна промисловість; 3) чорна металургія; 4) кольорова металургія; 5) машинобудування й металообробка; 6) хімічна і нафтохімічна промисловість (хіміко-фармацевтична індустрія); 7) лісопереробна і целюлозно-паперова промисловість; 8) промисловість будівельних матеріалів; 9) промисловість будівельних конструкцій і деталей; 10) скляна й фарфорово-фаянсова промисловість; 11) легка промисловість; 12) харчова промисловість; 13) мікробіологічна промисловість; 15) борошно-круп'яна і комбікормова промисловість; 16) медична промисловість (виробництво медичної апаратури та інструментів) [43, 44]. Перелік промислових об'єктів на території Конотопського району представлено у додатку М.

Машинобудування у Конотопському районі представлене: ТОВ «Мотордеталь-Конотоп» (м. Конотоп. Основний вид діяльності: виробництво двигунів і турбін, крім авіаційних, автотранспортних і мотоциклетних двигунів), ВАТ «Конотопський арматурний завод» (м. Конотоп, виробництво інших машин і устаткування спеціального призначення), ПВП «СЕЙМ» (м. Путивль, виробництво електророзподільчої та контрольної апаратури), ДП Конотопський авіаремонтний завод «АВІАКОН» (м. Конотоп, виробництво повітряних і космічних літальних апаратів, супутнього устаткування), ТОВ «Арма-С» (м. Кролевець, трубопровідної арматури з сірого чавуну).

У Конотопському районі функціонують такі підприємства легкої промисловості: Конотопське УВП УТОГ, ПП «Фабрика ЛНІЯ» у м. Конотоп; Комунальне підприємство «Кролевецьке художнє ткацтво».

Промисловість будівельних матеріалів у Конотопському районі представлена: ТОВ «Конотопський завод «Буддеталь» у м. Конотоп; ТОВ «Агробудмат» у с. Раки; ПрАТ «Кролевецький завод силікатної цегли» у м. Кролевець.

Основними підприємствами хімічної промисловості є: Конотопська філія ЗАТ «Інфузія», ПАТ «Радуга» (м. Конотоп), ДП «Попівський експериментальний завод» (с. Попівка).

У Конотопському районі знаходяться такі підприємства, що спеціалізуються на виробництві та постачанні електроенергії, газу, пари та кондиційованого повітря: КП «Теплодар», КП «Теплогарант», що знаходяться в м. Конотоп; КП КРКП «Акватермо», що знаходиться в м. Кролевець [18].

Серед провідних підприємств харчової промисловості у Конотопському районі слід виділити: ПАТ «Вімм-Білл-Данн Україна» (м. Буринь, виробництво молочної продукції), ТОВ «Буринський молокозавод» (м. Буринь), підприємство Буринської РСС «Хлібокомбінат» (м. Буринь), Філія «Конотопський молзавод» ТОВ «МалКа-Транс» (м. Конотоп), ПрАТ «Конотопський хлібокомбінат» (м. Конотоп), ТОВ «Путивль-Хліб» (м. Путивль), ПП «Хлібзавод Дубов'язівський» (сmt. Дубов'язіка), ДП «Попівський експериментальний завод» (с. Попівка, виробництво етилового спирту). В Кролевці розміщене підприємство Філія ДП «Державна продовольчо-зернова корпорація України» Кролевецький КХП, що спеціалізується на круп'яно-борошномельній промисловості [18].

Територіальна структура харчової промисловості Конотопського району представлена на рис. 2.3.



Рис. 2.3. Територіальна структура харчової промисловості
Конотопського району

Отже, як видно з рисунку 2.3 промисловим вузлом харчової промисловості у Конотопському районі є місто Конотоп, до промислових центрів можна віднести смт. Дубов'язівку, а до промислових пунктів м. Крелевець, Буринь, Путивль, с. Попівку та Рудневе.

Транспортний комплекс Конотопського району представлений такими складовими як залізничний, автомобільний та міський електричний транспорт. Щільність автомобільних доріг у Сумській області 0,28 км/км², Конотопська, Бочечківська та Попівська ОТГ мають один з найвищих показників – 0,38-0,3 км/км².

Місто Конотоп – провідний промисловий центр Сумської області. Конотопський промисловий центр сформувався на базі однойменного районного центру Сумської області [26]. Сьогодні Конотопський промисловий вузол утворюють підприємства, що розташовані у місті Конотоп та смт. Дубов'язівка.

Вигідне економіко-географічне положення сприяло розвитку у Конотопському районі густої транспортної мережі, що представлена залізничним, автомобільним та електронним транспортом. Місто Конотоп – великий транспортний вузол на території України, що забезпечує вантажні та пасажирські перевезення у Московському, Київському, Харківському, Гомельському, Полтавському, Курському та Вітебському напрямках.

Як зазначено у Стратегії соціально-економічного розвитку Сумської області, у якості планувальних вісей I порядку на території області є: залізниця Конотоп – Зернове (на Брянськ), II-го порядку: залізниця Конотоп – Ворожба – Волфине (на Курськ) [42, с. 8]

У розвитку промислового комплексу Конотопського району можна виділити ряд спільних проблем для всіх галузей промисловості: проблеми у фінансовому секторі (в першу чергу інвестиційні), застаріле матеріально-технічне обладнання підприємств, зменшення конкурентоспроможності продукції промислових підприємств на внутрішньому і зовнішніх ринках, закриття і значна збитковість та заборгованість підприємств (як один із наслідків пандемії Covid-19) і, як наслідок – збіднення галузевої структури промисловості та зміна територіальної організації промисловості.

РОЗДІЛ 3.

АНТРОПОГЕННИЙ ВПЛИВ НА ПРИРОДНІ КОМПЛЕКСИ КОНОТОПСЬКОГО РАЙОНУ ТА ПРИРОДООХОРОННА ДІЯЛЬНІСТЬ

3.1. Регіональні проблеми раціонального природокористування

Сумщина – один з аграрних регіонів України з високим рівнем промислового виробництва. Сільськогосподарські угіддя становлять 71,3 % від загальної площі області, а ступінь розораності території – 51,5% [11, с. 51]. Розораність території Конотопського району становить 51%. Найнижчі показники характерні для Кролевецької ОТГ – 36%. Як зазначено у дослідженні В.П. Гордієнко величина коефіцієнту екологічної стабільності території Конотопського району становить 0,39 (екологічна стабільність території – нестійко стабільна), Буринського (0,30 – нестабільна), Кролевецького (0,56 – середньо стабільна) та Путивльського (0,46 – нестійко стабільна) [10, с. 505-506].

Основним фактором дестабілізації природних комплексів Конотопського району Сумської області є сільськогосподарська діяльність. Осушення та залучення земель меліоративного фонду, перезволожених та заболочених територій негативно впливають на екологічний стан ґрунтів досліджуваної території.

Ще однією важливою проблемою для Конотопського району є лісогосподарська діяльність. Лісистість України становить 15,9%. Загальна площа лісів лісового фонду Сумської області складає 460,9 тис. га, в тому числі покрито лісом 447,2 тис. га, а лісистість території області – за різними даними становить від 12,2 % до 17,8% [36, с. 8] (оптимальна лісистість території в межах лісостепу – 18%, лісова зона – 32%). Слід зазначити, що

лісистість території сильно відрізняється в межах природних зон області, розподіл лісів Сумської області по адміністративно-територіальних одиницях, станом на 2020 рік представлено в таблиці 3.1.

Таблиця 3.1

Розподіл лісів Сумської області по адміністративно-територіальних одиницях
(створено автором за даними [29])

Район	Площа району, тис/га	ДЛФ у т.ч. покрито лісом, тис. га	Відсоток лісистості
Конотопський	555,165	51/45,7	9,1 %
Охтирський	318,6	47,8/44,5	8,6 %
Роменський	377,7	17,3/16	3,1 %
Сумський	654,5	79,9/73,6	14,4 %
Шосткинський	504,1	92,0/84,6	16,6 %
	2377,6	288,0/263,8	12,2

Розподіл лісовкритих територій у межах Сумської області вкрай нерівномірний та коливається від 3,1 % у Роменському районі до 16,6% на півночі області у Шосткинському районі. Лісистість території Конотопського району – 9,1%, що пояснюється розташуванням району на межі Лісової та Лісостепової природної зони.

3.2. Природоохоронна діяльність на території Конотопського району

Лісистість території Сумської області становить 17,8%. Серед рідкісних та зникаючих видів рослин на території Конотопського району зустрічається змієголовник Рюйша (*Dracoscephalum ruyschiana* L.) та цибуля ведмежа (*Allium ursinum* L.) [36, с.11].

Тваринний світ Конотопщини представлений хохулею звичайною, або руською (*Desmana moschata*) – реліктовим видом занесеним до Червоної

книги України та Європейського Червоного списку. Популяція зустрічається у заплаві річки Сейм у межах РЛП «Сеймський». ДП «Конотопський лісгосп» підтримує вільноживучу популяцію зубра (*Bison bonasus*) [36, с. 13]. В межах ДП «Конотопське лісове господарство» мешкає Конотопська популяція зубрів (47 особин – друга за розміром популяція зубра в Україні) [41 с. 26]. Окрім того, на території Конотопського району Сумської області зустрічається: журавель сірий (*Grus grus*), підорлик малий (*Aquila pomarina*), лунь лучний (*Circus pygargus*) та орел-карлик (*Hieraaetus pennatus*).

Природно-заповідний фонд Сумської області станом на 01.11.2020 налічує 291 об’єкт загальною площею 178595,6 га, що становить 7,49% від площі області («показник заповідності»). Мережа природно-заповідних об’єктів включає 19 об’єктів загальнодержавного значення площею 50,5 тис. га (26%) та 272 об’єктів місцевого значення площею 128 тис. га (74%) [12], представлена на рис. 3.1.



Рис. 3.1. Природно-заповідний фонд Сумської області [2]

За даними Департаменту екології та охорони природних ресурсів Сумської обласної державної адміністрації природо-заповідний фонд Конотопського району Сумської області (табл. 3.2) включає: регіональний ландшафтний парк «Сеймський» (рис. 3.2) загальною площею 98857,9 га, створений у 1995 році. До складу регіонального ландшафтного парку включені: «Урочище Боромля», заказник місцевого значення «Єзучський», «Присеймівський», «Бочечанський», «Мутинський», «Камінські піщаники», «Мариця», «Озаричанський», «Попів грудок», «Оленкин», ботанічні пам'ятки природи місцевого значення «Дуби» та «Спадчанське озеро», парки-пам'ятки садово-паркового мистецтва місцевого значення «Волокитинський» та «Камінський», заповідне урочище «Драгомирівщина» [36, с.28]. Річка Сейм та її права притока Клевень, що протікають територією РЛП «Сеймський» фактично є між Поліссям, відрогами Середньоруської височини та Лісостепом, що у свою чергу впливає на формування природних комплексів досліджуваної території.

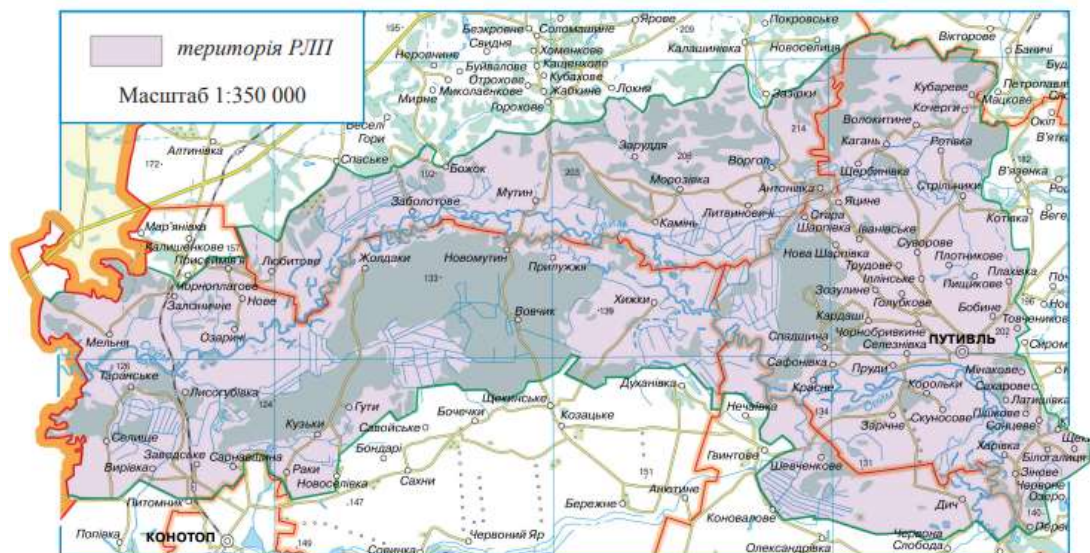


Рис. 3.2. Територія РЛП «Сеймський» [33, с. 29].

У 2018 році Сумською обласною радою прийнято рішення про «Про затвердження Проекту організації території регіонального ландшафтного парку «Сеймський», охорони, відтворення та рекреаційного використання природних комплексів та об'єктів». Відповідно до вище зазначеного проекту,

територію РЛП «Сеймський» поділено на три зони: заповідну (1687,58 га або 1,7 %), регульованої рекреації (3143,38 га або 3,18 %) і господарську (94026,94 га або 95,12 %) [4, с. 28-29].

«Сеймський регіональний ландшафтний парк» (додаток Н) складає основу Середньосеймської ділянки UA0000048 Смарагдової мережі України.

Таблиця 3.2

Перелік територій та об'єктів природно-заповідного фонду у межах
Конотопського району Сумської області, станом на 29.10.2019 року
(створено автором за даними [6, 33])

№ п/п	Назва природно-заповідного об'єкту	Загальна площа, га	Місцеві адміністративно-територіальні одиниці
<i>Регіональні ландшафтні парки</i>			
1	«Сеймський» Загальна площа 98857,9 га	7117,3	Буринська ОТГ
		18280,3	Попівська ОТГ
		12585,1	Бочечківська ОТГ
		24664,6	Кролевецька ОТГ
		27783,5	Путивльська ОТГ
		8427,1	Новослобідська ОТГ
<i>Заказник загальнодержавного значення</i>			
2	«Середньосеймський» – ландшафтний. Загальна площа 2020,8 га	137,9	Буринська ОТГ
		1276,0	Новослобідська ОТГ
<i>Пам'ятка природи загальнодержавного значення</i>			
3	«Урочище Боромля» – зоологічна (враховано в РЛП «Сеймський»)	55,0	Бочечківська ОТГ
4	«Яблуня-колонія» – ботанічна	0,1	Кролевецька
<i>Заказники місцевого значення</i>			
5	«Тернівський» – гідрологічний	245,1	Буринська ОТГ
6	«Присеймівський» – гідрологічний (у складі РЛП «Сеймський»)	101,7	Попівська ОТГ
7	«Єзучський» – ландшафтний (у складі РЛП «Сеймський»)	(669,3)	Попівська ОТГ
8	«Мутинський» – ботанічний (у складі РЛП «Сеймський»)	(347,0)	Бочечківська ОТГ

Продовження таблиці 3.2

9	«Бочечанський» – ландшафтний (у складі РЛП «Сеймський»)	(97,8)	Бочечківська ОТГ
10	«Озаричанський» – орнітологічний (у складі РЛП «Сеймський»)	(173,8)	Попівська ОТГ
11	«Гружчанський» – гідрологічний	1332,3	Бочечківська ОТГ
12	«Духанівський» – ландшафтний	71,9	Бочечківська ОТГ
13	«Карабутівський» – загальнозоологічний	93,7	Попівська ОТГ
14	«Гайки» – орнітологічний	55,6	Попівська ОТГ
15	«Андріївський» – ботанічний	37,0	Кролевецька ОТГ
16	«Кочубеївський» – ландшафтний	149,5	Кролевецька ОТГ
17	«Ретик» – гідрологічний	107,8	Кролевецька ОТГ
18	«Ставище» – ботанічний	30,0	Кролевецька ОТГ
19	«Камінські піщаники» – геологічний (у складі РЛП «Сеймський»)	2,5	Кролевецька ОТГ
20	«Подолівський» – гідрологічний	193,7	Кролевецька ОТГ
21	«Артюхівський» – гідрологічний	51,7	Кролевецька ОТГ
22	«Попів Грудок» – загально зоологічний (у складі РЛП «Сеймський»)	167,5	Кролевецька ОТГ
23	«Оленкин» – загально зоологічний (у складі РЛП «Сеймський»)	99,2	Кролевецька ОТГ
24	«Мариця» – ботанічний (у складі РЛП «Сеймський»)	14,2	Путивльська ОТГ
25	«Монастирський ліс» – ландшафтний	864,0	Новослобідська ОТГ
26	«Молченський» – ландшафтний	706,0	Новослобідська ОТГ
27	«Юр'ївський» – гідрологічний	211,0	Новослобідська ОТГ
<i>Парки-пам'ятки садово-паркового мистецтва місцевого значення</i>			
28	«Княгині Львової»	14,9	Бочечківська ОТГ
29	«Кочубеївський»	22	Кролевецька ОТГ
30	«Ярославецький»	19,6	Кролевецька ОТГ
31	«Камінський» (у складі РЛП «Сеймський»)	3,3	Кролевецька ОТГ
32	«Волокитинський» (у складі РЛП «Сеймський»)	11,0	Путивльська ОТГ
33	«Спадщанське озеро» – гідрологічна (у складі РЛП «Сеймський»)	15,3	Путивльська ОТГ
34	«Озеро Червоне» – гідрологічна	30,9	Новослобідська ОТГ

Продовження таблиці 3.2

35	«Дуби» – ботанічна (у складі РЛП «Сеймський»)	0,04	Путивльська ОТГ
36	«Джерела в с.Рудневе» – гідрологічна	0,04	Путивльська ОТГ
37	«Новослобідські дуби» – ботанічна (у складі заказника «Монастирський ліс»)	0,04	Новослобідська ОТГ
38	«Дуб в с. Ширяєве» – ботанічна	0,01	Новослобідська ОТГ
<i>Заповідні урочища</i>			
39	«Драгомирівщина» (у складі РЛП «Сеймський»)	6,5	Попівська ОТГ
40	«Білогриве»	17,6	Кролевецька ОТГ
41	«Ділянка лісу»	11,7	Кролевецька ОТГ
42	«Тіпка»	7,4	Кролевецька ОТГ
<i>Пам'ятки природи місцевого значення</i>			
43	«Віковий дуб в м. Буринь» – ботанічна	0,01	Буринська ОТГ
44	«Гайдукова криниця» – гідрологічна	0,02	Буринська ОТГ
45	«Великосамбірська криниця» – гідрологічна	1,0	Попівська ОТГ
46	«Кросна» – комплексна	5,6	Попівська ОТГ
47	«Козацька могила» – комплексна	0,3	Попівська ОТГ
48	«Сосна в урочищі Реутинці» – ботанічна	0,1	Кролевецька ОТГ
48	«Джерело-криниця» – гідрологічна	0,06	Кролевецька ОТГ
50	«Дуб – орел» – ботанічна	0,1	Кролевецька ОТГ
51	«Ведмедівська криниця» – гідрологічна (Охоронна зона пам'ятки природи)	7,6 0,1	Кролевецька ОТГ
52	«Спаські валуни» – геологічна	0,1	Кролевецька ОТГ
53	«Алея письменників» – ботанічна	2,0	Кролевецька ОТГ
54	«Ракіта» – ботанічна	21,0	Кролевецька ОТГ
Всього 103307,34 га			

Отже, як видно з таблиці 3.1 загальна площа природоохоронних об'єктів у новоствореному районі становить 103307,34 га, відсоток заповідності – 18,6%, що майже у 2 рази перевищує відсоток заповідності Сумської області. Усього на території району розташовано 54 природоохоронні об'єкти різного рангу (з них – 1 регіональний ландшафтний парк, 1 заказник загальнодержавного значення, 2 пам'ятки природи загальнодержавного значення). Об'єкти природно-заповідного фонду у

розрізі адміністративних одиниць, що увійшли до складу Конотопського району Сумської області представлено на рис. 3.3.

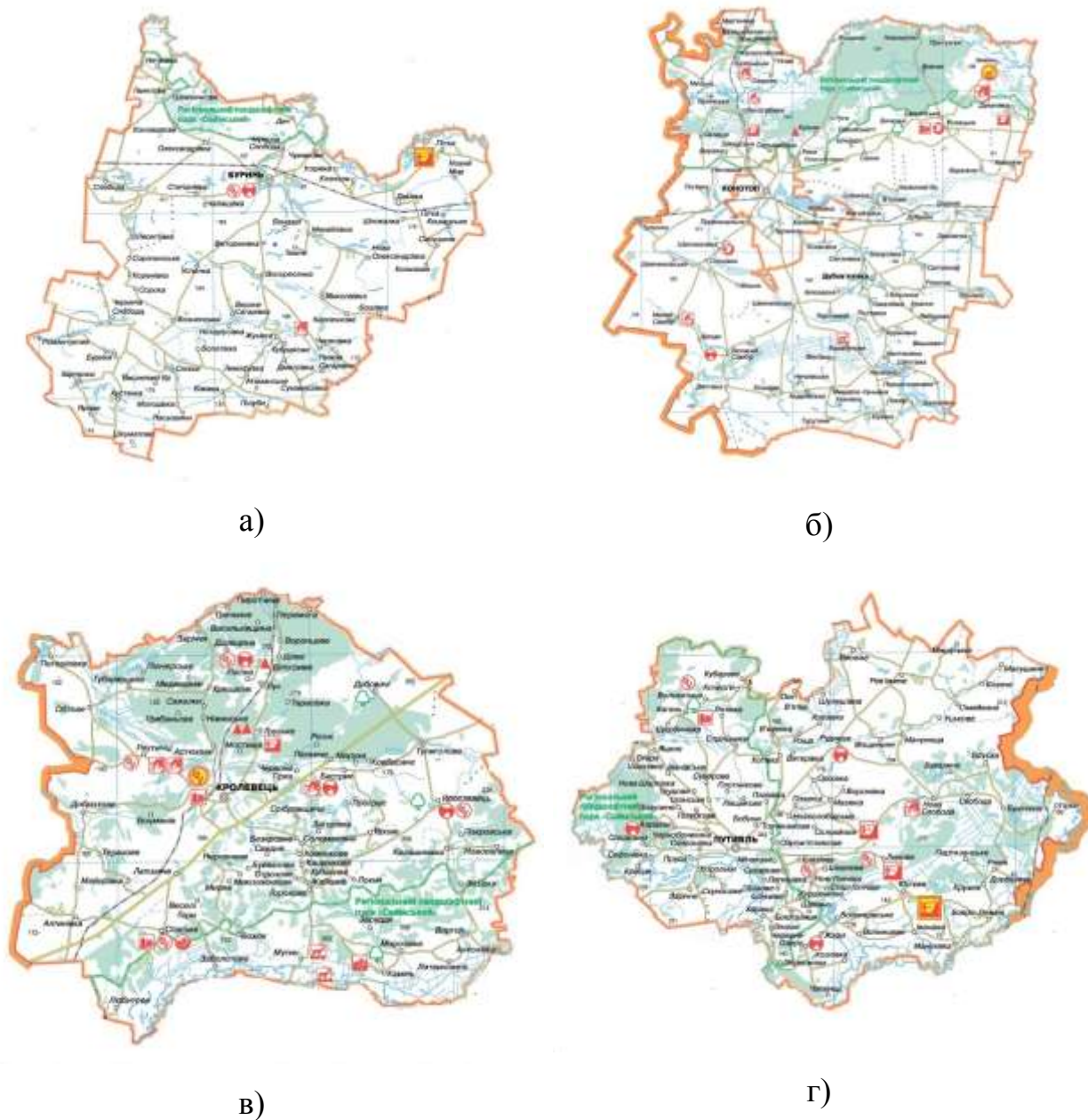


Рис. 3.3. Об'єкти природно-заповідного фонду у розрізі адміністративних одиниць, що увійшли до складу Конотопського району: а) Буринський район; б) Конотопський район; в) Крелевецький район; г) Путивльський район [36, с. 34, 43, 50, 68].

Разом з тим, на території Новоствореної Конотопської та Дубов'язівської ОТГ об'єкти ПЗФ відсутні, відповідно показник заповідності становить 0%. Показник заповідності Буринської ОТГ – 8,4%; Попівської –

20,6%, Бочечківської – 36 %, Новослобідської – 19,8%, Путивльської – 47% та Кролевецької 19,7%.

Для більш детальної якісної характеристики просторового розміщення об'єктів природо-заповідного фонду Конотопського району було розраховано *індекс територіальної концентрації* (I_{mk}):

$$I_{mk} = \frac{pS}{PS} \quad (3.1)$$

Індекс характеризує розміщення об'єктів природо-заповідного фонду в адміністративно-територіальних одиницях Сумської області. Результати наведено в додатку О та їх розміщення в об'єднаних територіальних громадах Конотопського району (додаток П). Як бачимо найвищий індекс територіальної концентрації об'єктів ПЗФ на території Путивльської ($I_{mk}=1,9$) та Бочечківської ($I_{mk}=2,5$) об'єднаних територіальних громад. Індекс територіальної концентрації об'єктів природно-заповідного фонду показує географічну поляризацію у розміщенні досліджуваного явища на території Сумської області в цілому та у адміністративних одиницях Конотопського району.

Зонами відпочинку та рекреації на території Конотопського району є: Павловський парк ($S = 6157 \text{ 0m}^2$, Буринська міська ОТГ), Кролевецький міський парк ($S = 39902 \text{ m}^2$), парк Художників Соловйових у м. Кролевець ($S = 900 \text{ m}^2$), літній парк у м. Путивль ($S = 25000 \text{ m}^2$); сквер у м. Буринь ($S = 2900 \text{ m}^2$), сквер Слави (18907 m^2), сквер імені Виноградова ($S = 700 \text{ m}^2$) та сквер на честь воїнів-Інтернаціоналістів ($S = 450 \text{ m}^2$) у місті Кролевець; Замковий сквер ($S = 2500 \text{ m}^2$), сквер ліквідації аварії на ЧАЕС ($S = 5000 \text{ m}^2$) та сквер пам'яті воїнів-інтернаціоналістів ($S = 2000 \text{ m}^2$) у м. Путивль; міський пляж у м. Буринь ($S = 4000 \text{ m}^2$) та ставок «Горького» ($S = 550 \text{ m}^2$) на території Кролевецької міської ОТГ.

РОЗДІЛ 4.

ЗАСТОСУВАННЯ МАТЕРІАЛІВ КВАЛІФІКАЦІЙНОЇ РОБОТИ В ОСВІТНІЙ ДІЯЛЬНОСТІ

4.1. Використання матеріалів кваліфікаційної роботи у закладах загальної середньої освіти

Сучасний розвиток суспільства, який характеризується глобалізаційними та трансформаційними змінами, по-новому ставить питання про місце і роль географо-краєзнавчих досліджень у житті людини і суспільства. Не менш важливою є освіта у житті суспільства.

Для системи освіти України в цілому та для географічної освіти зокрема характерна зміна знаннєвої парадигми у бік компетентнісного підходу. Ключовими в освіті підростаючого покоління є не знання, уміння та навички, а сформовані ключові компетентності необхідні для навчання упродовж життя.

Шкільна географія – це не лише джерело нових знань та інформації про Землю, а основа для формування всебічно розвинутої особистості.

Практична спрямованість шкільного курсу географії у 6-11 класах найбільш чітко прослідковується у процесі вивчення фізичної географії (у рамках якої проведено I та II розділ кваліфікаційної роботи); практична спрямованість курсів соціально-економічної географії є менш вираженою, однак при вивченні даних тем можливе використання матеріалів III розділу кваліфікаційної роботи.

У 2020-2021 навчальному році курс «Географії» в школі вивчається за навчальною програмою затвердженою наказом МОН України від 07.06. 2017 № 804 [26]. При вивченні географії у 2020-2021 навчальному році у 10-11

класах використовуються навчальні програми, що доопрацьовані та затверджені наказом МОН України від 14.07.2016 № 826.

Як зазначено у навчальній програмі та нормативно-правових документах, що регламентують освітню діяльність у закладах загальної середньої освіти зміст шкільної географічної освіти базується на компетентністному підході до вивчення географічної оболонки та її окремих елементів. У процесі вивчення шкільного курсу географії відбувається формування географічної свідомості школярів, формування основних компетентностей необхідних для навчання упродовж життя. Успішній самореалізації учнівської молоді сприяє розширення знань, умінь та навичок отриманих на уроках географії у середній та старшій школі.

Матеріали кваліфікаційної роботи можна використати при вивченні курсів «Природознавство» (1-4 класи), а також як краєзнавчий матеріал для позаурочної та виховної роботи.

Кваліфікаційна робота має широке практичне застосування на уроках географії (6-11 класи) та «природознавство (1-4 класи) (табл. 4.1), зокрема при вивченні курсу «Природознавство», що має практичну спрямованість у 1-4 класах можливе використання окремих положень кваліфікаційної роботи.

При вивченні курсу географії в 6 класі «Загальна географія» (Вступ. Дослідження спостереження за змінами у природі). Можливе використання IV розділу кваліфікаційної роботи. Оскільки в розділі містяться деякі теоретичні та практичні аспекти проведення географічних екскурсій, представлений екскурсійний маршрут територією Новослобідської ОТГ Конотопського району Сумської області. (Розділ II. Тема: Земля на плані та карті.), можливе визначення напрямків на місцевості в процесі проведення екскурсії. (Розділ III. Теми: Атмосфера. Літосфера. Гідросфера. Біосфера та ґрунти. Природні комплекси Землі). Можливе використання I та II розділів кваліфікаційної роботи, оскільки в них міститься географічна інформація з даних тем. III розділ кваліфікаційної роботи, у якому репрезентована

інформація про населення та господарство території Конотопського району доцільно використовувати при вивченні Розділу IV. Земля планета людей.

Географія материків та океанів 7 клас. Матеріали кваліфікаційної роботи (Розділ I та III) можуть бути використані при вивченні природних зон материка та зміни природних комплексів людиною у IV розлілі «Материки Північної півкулі».

«Україна у світі: природа, населення» 8 клас. Курс географії у 8 класі має найбільш краєзнавче спрямування та дозволяє широко використовувати матеріали кваліфікаційної роботи у II Розділі. Природні умови та ресурси України. (Розділ II. Природні умови та ресурси України, програмою передбачене вивчення геологічної будови, тектонічної структури, рельєфу, клімату та кліматичних ресурсів, вод суходолу та водних ресурсів), можливе використання I розділу кваліфікаційної роботи. Доцільним є використання матеріалів кваліфікаційної роботи при вивченні тем: «Геологічна будова, тектонічні структури, рельєф, мінеральні ресурси», «Клімат і кліматичні ресурси», «Води суходолу і водні ресурси», «Ґрунтово-рослинний покрив і тваринний світ. Ґрунтові та біотичні ресурси», та «Ландшафти України», оскільки в роботі міститься інформація про природу Полісся та Лісостепу України. Розділ III кваліфікаційної роботи, є актуальними при вивченні теми «Природокористування».

Розділ II кваліфікаційної роботи доцільно використати при вивченні Розділу III географії 8 класу «Населення України», зокрема вивчення тем: «Демографічні процеси та статево-віковий склад населення». Вивчення Розділу IV. Господарство України теми 1, 2, 6, 8, 9. Особливо актуальними матеріали кваліфікаційної роботи є при вивченні теми 4 «Машинобудування», та теми 10 «Транспорт та зв'язок» оскільки місто Конотоп – один із центрів машинобудування у межах Сумської області та провідниц транспортний вузол України та теми 12 «Територіальна структура господарства України».

Україна та світове господарство. 9 клас. Використання матеріалів кваліфікаційної роботи можливе у I розділі навчальної програми «Економіка та світове господарство», Розділ II «Первинний сектор господарства», при вивченні Тем 1 (Сільське господарство), теми 2 – Лісове господарство актуальним є використання II та III розділів кваліфікаційної роботи. Матеріали III розділу кваліфікаційної роботи можна використати при вивченні III розділу «Вторинний сектор господарства».

Структура курсу географії в 10 класі *«Географія: регіони та країни»* спрямована на формування в учнів знань про особливості населення й просторової організації господарської діяльності у регіонах світу та окремих країнах, тому фактично унеможлиблює використання матеріалів кваліфікаційної роботи на уроках географії у старшій школі.

Курс географії в 11 класі «Географічний простір Землі» розкриває сутність географічної науки в цілому; інтегрує знання про природу, людину і господарську діяльність, що дозволяє використовувати окремі положення кваліфікаційної роботи.

Таблиця 4.1

Тематика уроків з використанням матеріалів кваліфікаційної роботи у закладах загальної середньої освіти

Клас	Назва теми	Тема уроку	Матеріали кваліфікаційної роботи, що можуть бути використані під час уроків
6	Вступ	Дослідження. Спостереження за змінами у природі	Розділ 4. п. 4.1.
	Біосфера та ґрунти	Властивості ґрунтів. Ґрунтовий покрив, карта ґрунтів.	Розділ 1 п. 1.5.

Продовження таблиці 4.1

		Вплив господарської діяльності людини на ґрунтовий покрив, рослинність і тваринний світ суходолу та океану	Розділи 1,3,4 п. 1.5., 3,1, 4.2
	Природні комплекси	Практична робота 7. Складання опису одного з природних комплексів своєї місцевості (за типовим планом).	Розділ 1, 3
7	Євразія	Природні зони. Вертикальна поясність. Зміни природи материка людиною.	Розділи 1,3 п.1.5, 3.1,3.2
8	Географічна карта	Дослідження Прокладання маршрутів за топографічною картою та їх обґрунтування	Розділ 4 п. 4.1.
	Рельєф, тектонічна та геологічна будова, мінеральні ресурси	Особливості геологічної будови, рельєфу та мінеральних ресурсів своєї місцевості.	Розділ 1 п. 1.2
	Клімат та кліматичні ресурси	Вплив погодно-кліматичних умов на здоров'я і господарську діяльність людини. Охорона атмосферного повітря. Кліматичні особливості своєї місцевості.	Розділ 1, п. 1.3.
	Води суходолу та водні ресурси	Водні ресурси України, шляхи їх раціонального використання та охорони. Води суходолу своєї місцевості.	Розділ 1. п. 1.4
	Ґрунти та ґрунтові ресурси	Дослідження Вплив людини на родючість ґрунтів своєї місцевості.	Розділ 1, 2,3 п. 1.2, 2.3, 3.1, 3.2
	Рослинність	Рослинні ресурси, їх охорона і відтворення. Рослинність своєї місцевості.	Розділ 1,3. п. 1.1, 3.1, 3.2
	Ландшафти	Дослідження. Ландшафти своєї місцевості, їх освоєння і використання.	Розділ 3. Розділ 1. п.1.5
	Природокористування	Дослідження. Зміни природи своєї місцевості під впливом діяльності людини	Розділ 3. п. 3.1, 3.2

Продовження таблиці 4.1

	Населення України	Демографічні процеси та статевовіковий склад населення	Розділ 2. п. 2.1
		Розселення населення	Розділ 2. п. 2.2
	Господарство України	Машинобудування. Хімічна промисловість. Лісова та деревообробна промисловість. Промисловість будівельних матеріалів. Легка і харчова промисловість. Сільське господарство. Транспорт та зв'язок. Територіальна структура господарства України.	Розділ 2. п. 2.3, 2.4, 2.5
9	Національна економіка	Первинний сектор господарства. Сільське господарство. Лісова промисловість. Виробництво машин та устаткування. Виробництво харчових продуктів та напоїв.	Розділ 2. п. 2.3, 2.4, 2.5, 2.6.
	Туризм	Туризм, як складник національної економіки. Чинники розвитку туризму.	Розділ 4. п. 4.1
	Глобальні проблеми людства	Глобальні проблеми людства. Екологічна проблема.	Розділ 3. п. 3.1

Отже, як видно з таблиці 4.1. матеріали краєзнавчої роботи мають широкий спектр використання на уроках географії у закладах загальної середньої освіти. Проаналізувавши особливості з навчальних програм та календарно-тематичне планування з географії у старшій та середній школі можна зробити висновки, що матеріали кваліфікаційної роботи мають широке застосування не лише теоретично, а й практично.

4.2. Використання матеріалів кваліфікаційної роботи у закладах вищої освіти

Програма закладів вищої освіти більш гнучка, тому дає можливість широкого використання матеріалів кваліфікаційної роботи як в процесі лекційної чи практичної підготовки спеціалістів, так і в ході самостійного опрацювання навчального матеріалу студентами. Матеріали кваліфікаційного дослідження є особливо актуальними для проведення польових та експедиційних досліджень.

Матеріали роботи можуть бути використані для підготовки студентів за спеціальністю 014 Середня освіта (Географія) та 106 Географія у СумДПУ імені А.С.Макаренка. Зокрема в курсах «Метеорологія та кліматологія», «Геологія», «Географія ґрунтів з основами ґрунтознавства», «Економічна та соціальна географія України», «Фізична географія України» та ін., а також навчальних практик з географії (табл. 4.2).

Таблиця 4.2

Тематика лекційних та практичних занять з використанням матеріалів кваліфікаційної роботи у закладах вищої освіти

Назва курсу	Лекційні / практичні	Тема лекційного чи практичного заняття	Матеріали кваліфікаційної роботи, що можуть бути використані
Географія ґрунтів з основами ґрунтознавства	Лекційні заняття	Чинники ґрунтоутворення	Розділ 1. п. 1.5.
		Зональні та азональні типи ґрунтів на території України	Розділ 1. п. 1.5.
	Практичні заняття	Зональні та азональні типи ґрунтів Лісостепової зони	Розділ 1 п. 1.5

Продовження таблиці 4.2

		Чинники ґрунтоутворення, зональні та азональні ґрунти зони Полісся	Розділ 1 п. 1.5
		Фізико-географічне районування території України	Розділ 1
		Загальна фізико-географічна характеристика Лісостепу	Розділ 1 п. 1.1; 1.2; 1.3
		Ґрунтовий та рослинний покрив території України	Розділ 1. п. 1.5.
	Практичні заняття	Теоретичні та практичні аспекти фізико-географічного районування території України.	Розділ 1
		Загальна фізико-географічна характеристика Полісся та Лісостепу України. Лісорослинні умови	Розділ 1. п. 1,1; 1.2; 1,3.
		Охорона природи. Об'єкти природно-заповідного фонду.	Розділ 3 п. 3.1; 3.2
Економічна та соціальна географія України	Лекційні заняття	Населення України.	Розділ 2 п. 2,1;2,2
		Розселення в Україні.	Розділ 2 п. 2,1;2,2
	Практичні заняття	Населення і трудові ресурси України. Система розселення. Національний та етнічний склад населення	Розділ 2 п. 2,1;2,2
Рекреаційна географія	Практичні заняття	Туризм. Основні види туризму. Подієвий та пізнавальний туризм. Туристична інфраструктура.	Розділ 3. п. 3.1,3.2
		Природо-заповідний фонд та природоохоронна діяльність	Розділ 3. п. 3.1,3.2

Практична робота № 1.

Тема: Природо-заповідний фонд, як об'єкт туристичної атрактивності території.

Мета: проаналізувати туристичну атрактивність регіону на прикладі Новослобідської ОТГ Конотопського району Сумської області.

Література:

1. Заповідні скарби Сумщини / Під.ред. д.б.н. Т.Л. Андрієнко. Суми: В-во «Джерело», 2001. 208с.: 28 кольор. іл.
2. Корнус А. О., Удовиченко І. В., Леонтєва Г. Г., Удовиченко В. В., Корнус О. Г. Географія Сумської області: природа, населення, господарство /. Суми: ФОП Наталуха А.С., 2010. 184 с.
3. Природно-заповідний фонд Сумської області: Атлас-довідник. К.: ТОВ «Українська Картографічна Група», 2016. 94 с.
4. Програма сталого розвитку туризму в Сумській області на 2018 - 2022 роки URL:http://sm.gov.ua/images/docs/turizm/17-session-37_7-skl.pdf

Питання до контролю попередніх занять, обговорення, самостійного вивчення та осмислення навчального матеріалу

Охарактеризуйте фізико-географічні особливості території Новослобідської ОТГ Конотопського району Сумської області.

Схарактеризувати стан та умови розвитку туризму в Сумській області.

Схарактеризувати основні групи турисько-краєзнавчих ресурсів.

Теоретична частина

Новослобідська об'єднана територіальна громада Конотопського району Сумської області багата на об'єкти природо-заповідного фонду. На території ОТГ розташовані: регіональний ландшафтний парк «Сеймський» (загальна площа – 98857,9 га, площа у межах ОТГ становить 8427,1 га); заказник загальнодержавного значення «Середньосеймський» (площа у межах ОТГ становить 1276,0 га); ландшафтний заказник місцевого значення «Монастирський ліс» та «Молченський» та гідрологічний заказник місцевого значення – «Юр'ївський»; пам'ятки садово-паркового мистецтва місцевого значення: «Новослобідські дуби» – ботанічна (у складі заказника «Монастирський ліс»), «Дуб в с. Ширяєве» – ботанічна та гідрологічна

пам'ятка – «Озеро Червоне». Таке розмаїття туристичних ресурсів сприяє розвитку різних видів туризму. Разом з тим не менш важливою є самотутня горянська культура.

Хід практичної роботи

Завдання 1. За картами атласу з'ясуйте закономірності в поширенні об'єктів природно-заповідного фонду Сумської області в цілому та Новослобідської ОТГ. Письмово зробіть висновок.

Завдання 2. Користуючись даними таблиці 4.3 та додатковими літературними джерелами складіть картосхему (рис. 4.1.) коефіцієнту заповідності України. Проведіть ранжування областей за спільними ознаками та аргументуйте їх.

Таблиця 4.3.

Частка заповідного фонду регіонів України [16]

Частка заповідного фонду (%)	Регіони
від 8 до 13 %	Тернопільська, Херсонська, Закарпатська, Івано-Франківська, Хмельницька області
5-7 %	Сумська, Рівненська, Чернівецька області
3-5 %	Чернігівська, Львівська області, Автономна республіка Крим
до 3 %	Донецька, Миколаївська, Полтавська області
до 2 %	Волинська, Житомирська, Запорізька, Одеська, Черкаська області
до 1 %	Вінницька, Дніпропетровська, Київська, Кіровоградська, Луганська, Харківська області



Рис. 4.1. Конкрна карта України

Завдання 3. Заповніть таблицю 4.4. та визначте індекс територіальної концентрації об'єктів ПЗФ об'єднаних територіальних громад Конотопського району Сумської області та % заповідності. На основі отриманої інформації створити відповідну картосхему (рис. 4.2).

Таблиця 4.4

Площа об'єктів ПЗФ Конотопського району Сумської області

№	Адміністративно-територіальна одиниця	Площа ОТГ (га)	Площа ПЗФ ОТГ (га)	Площа району (га)	Площа ПЗФ району (га)	I_{TK}	% заповідності
		s	p	S	P		
1	Буринська						
2	Попівська						
3	Бочечківська						
4	Кролевецька						
5	Путівльська						

6	Новослобідська						
7.	Конотопська						
8	Дубов'язівська						
Конотопський район							



Рис. 4.2. Картохема Конотопського району

Завдання 4. Користуючись додатковими літературними джерелами нанесіть на картохему Сумської області (рис. 4.3) природо-заповідні об'єкти загальнодержавного значення.



Рис. 4.3. Картохема Сумської області

Завдання 5. На основі допоміжних джерел інформації підготувати повідомлення про об'єкти природно-заповідного фонду Новослобідської ОТГ Конотопського району Сумської області.

ВИСНОВКИ

У результаті проведеного дослідження можна зробити наступні висновки:

1. Територія Конотопського району Сумської області у сучасних адміністративно-територіальних межах була створена 2020 року в рамках адміністративно-територіальної реформи в Україні (Постанова Верховної Ради України № 807-ІХ від 17 липня 2020 року). До складу району входить територія 8 територіальних громад: Конотопської, Буринської, Кролевецької, Путивльської міських, Дубов'язівської селищної, Бочечківській, Попівської, Новослобідської сільських територіальних громад. Площа району – 5551,65 км², що становить 23,52 % від площі Сумської області.

Природні умови та ресурси району визначаються його географічним положенням, що впливає на розвиток промисловості та основні демографічні показники району. Територія району розташована у межах Східноєвропейської рівнини. Рельєф території рівнинний. Середня температура липня у Конотопському районі +19°C, січня -7,5°C. Річна сума опадів становить – 566 мм. Найбільшими водними артеріями району є річка Сейм та Сула і їх притоки. За схемою фізико-географічного районування територія Конотопського району розташована на південному-заході Східноєвропейської рівнини у межах зони мішаних лісів та Лісостепу. Лісистість території – 39,1%. Загальна площа природоохоронних об'єктів у новоствореному районі становить 103307,34 га, відсоток заповідності – 18,6%. Найпоширенішими ґрунтами є: чорноземи, лучні, лучно-болотні та дерново-підзолисті ґрунти, є також сірі лісові та торфово-болотні ґрунти.

2. Демографічна ситуація у Конотопському районі характеризується негативною динамікою природного та механічного руху населення. Чисельність населення Конотопського району станом на 01.01.2021 р. –

201 633 особи, або 18,82% від загальної чисельності населення Сумської області. У порівнянні з переписом населення 2001 року вона скоротилася на 19,9%. Найвища кількість народжених спостерігається у міських поселеннях, зокрема м. Конотоп, найгірші демографічні показники зафіксовані у сільській місцевості.

3. Територіальна структура промислового комплексу Конотопського району включає наступні елементи: Конотопський промисловий вузол – полігалузове утворення, де головними галузями спеціалізації є машинобудування та харчова промисловість. Моногалузевими промисловими центрами Конотопського району є: міста Буринь, Конотоп, Кролевець та інші.

4. Дана кваліфікаційна робота є актуальною для фахівців у галузі фізичної та суспільної географії, місцевих органів влади та широкого кола читачів. Матеріали кваліфікаційної роботи можуть бути використані при розробці плану розвитку регіону. Використання окремих положень кваліфікаційної роботи можливе у закладах загальної середньої та позашкільної освіти, а також у закладах вищої освіти різного кваліфікаційного рівня.

СПИСОК ВИКОРИСТАНИХ ДЖЕРЕЛ

1. Акічев Ш. М. Конотопщина: час, події, долі. Науково-популярне видання / Ш. М. Акічев, А. І. Сахно, Г. І. Стеценко. – Київ: ВД «Фолігрант», 2005. – 232 с.
2. Андрієнко Т. Л. та ін. Заповідні скарби Сумщини. – Під загальною редакцією д.б.н. Т.Л. Андрієнко. – Суми: Видавництво «Джерело»; 2001. – 208 с.
3. Атлас природных условий и естественных ресурсов Украинской ССР. Москва: ГУГК при Совете министров СССР, АН УССР. 1978. 184 с.
4. Атлас Сумської області. – Київ : Укргеодезкартографія, 1995. – 40 с.
5. Белашова О. В., Мірошніченко А. І., Омельченко Д. К. Особливості вертикального розподілу сезонної мерзлоти у ґрунтовому покриві (за результатами спостережень на метеостанції Конотоп) // Географічна наука і освіта у вимірах ХХІ століття (присвячена 150-ій річниці від дня народження Володимира Гнатюка): Матеріали Всеукраїнської науково-практичної конференції студентів, аспірантів та молодих науковців (м. Тернопіль, 13 травня 2021 р.). Тернопіль, 2021. С. 54-57.
6. Бойченко Р. В. Природно-заповідний фонд Сумської області: Атлас-довідник / уклад.: Р. В. Бойченко, В. В. Вертель, О. Ю. Карлюкова та ін.. – 2-е вид., випр. та допов. – Київ: ТОВ «Українська Картографічна Група», 2019. – 96 с.
7. Василега В. Д. Ландшафтна екологія: навчальний посібник. – Суми: Вид-во СумДу, 2010. – 303 с.
8. Геологическое строение Сумской области. Отчет ХарГРЕ, М 1:200000, Харьков, 1969.
9. Головне управління статистики у Сумській області. [Електронний ресурс] Режим доступу: <http://sumy.ukrstat.gov.ua/>

10. Гордієнко В.П. Еколого-економічні аспекти удосконалення регіонального землекористування // Матеріали одинадцятих річних зборів Всеукраїнського конгресу вчених економістів-аграрників. – Київ. Інститут аграрної економіки, 2009, с. 503-507.

11. Данильченко О.С. Річкові басейни Сумської області : геоecологічний аналіз : монографія. Суми : СумДПУ імені А. С. Макаренка, 2019. 271 с.

12. Департамент захисту довкілля та енергетики Сумської обласної державної адміністрації [Електронний ресурс] Режим доступу: <http://www.pek.sm.gov.ua/index.php/uk/2013-04-18-21-50-35>

13. Державне агентство водних ресурсів України. Регіональний офіс водних ресурсів у Сумській області [Електронний ресурс] Режим доступу: <https://sumyvodres.davr.gov.ua/vodni-resursi/>

14. Доповідь про стан навколишнього природного середовища в Сумській області у 2012 році. – Суми: Департамент екології, паливно-енергетичного комплексу та природних ресурсів СОДА, 2013. – 215 с.

15. Доповідь про стан навколишнього природного середовища в Сумській області у 2019 році. [Електронний ресурс] Режим доступу: <http://www.pek.sm.gov.ua/images/docs/inf2020/Sum2019.pdf>

16. Зузук Ф. В. Атлас Сумської області / Ф. В. Зузук, М. І. Білик та ін. – Київ, 1995. – 40 с.

17. Кифяк В. Ф. Організація туристичної діяльності в Україні Навчальний посібник. Чернівці: Книги-XXI, 2003. 300 с.

18. Конотопська районна рада Сумської області. [Електронний ресурс] Режим доступу: <https://konotoprairada.gov.ua/>

19. Корнус А. О. Географія Сумської області: природа, населення, господарство / [А. О. Корнус, І. В. Удовиченко, Г. Г. Леонтєва, В. В. Удовиченко, О. Г. Корнус]. – Суми: ФОП Наталуха А. С., 2010. – 184 с.

20. Корнус А. О. Геоморфологічна будова Сумської області. Методичні вказівки для студентів природничо-географічного факультету / А. О. Корнус, В. В. Чайка. – Суми: СумДПУ ім. А. С. Макаренка, 2006. – 34 с.

21. Корнус А. О. Корисні копалини Сумської області : Методичні вказівки до вивчення теми з курсу «Краєзнавство» / Укладачі: А. О. Корнус, В. В. Чайка; Міністерство освіти і науки України, Сумський державний педагогічний університет ім. А.С. Макаренка. – Суми : СумДПУ імені А.С. Макаренка, 2014. – 28 с.

22. Корнус А. О. Сільське господарство Сумської області (економіко-географічне дослідження): монографія. Сумський державний педагогічний університет імені А. С. Макаренка. Суми : СумДПУ імені А. С. Макаренка, 2019. 100 с.

23. Ланько А. І., Маринич О. М., Щербань М. І. Фізична географія Української РСР. – Київ: Рад. школа, 1969. – 269 с.

24. Леонтьєва Г. Г. Економічна і соціальна географія Сумської області / Г. Г. Леонтьєва. – Суми, 1999. – 86 с.

25. Леонтьєва Г. Г., Тюленєва В. О. Географія Сумської області. – Суми: Козацький вал, 1997. – 139 с.

26. Масляк П. О. Географія України: посібник / П. О. Масляк, П. Г. Шищенко. – Київ : Зодіак – ЕКО, 1996. – 432 с.

27. Навчальна програма для загальноосвітніх навчальних закладів», затвердженої наказом МОН України від 07.06.2017 № 804 «Про оновлені навчальні програми для учнів 5-9 класів загальноосвітніх навчальних закладів»

28. Нешатаєв Б. Н., Корнус А. А., Шульга В. П. Региональные природнотерриториальные комплексы Сумского Приднепровья // Екологія і раціональне природокористування: Наукові записки. Суми : СумДПУ ім. А.С. Макаренка, 2005. С. 10-31.

29. НТІ №8 «Ліси Сумської області (макет інформаційного довідника)» Український лісовод. – [Електронний ресурс]. – Режим доступу: <http://www.lesovod.org.ua/node/12213>

30. Омельченко Д. К. Аналіз температури повітря за результатами спостережень на метеостанції Конотоп Шості Сумські наукові географічні читання: збірник матеріалів Всеукраїнської наукової конференції (Суми, 15-17 жовтня 2021 р.) [Електронний ресурс] / СумДПУ імені А. С. Макаренка, Сумський відділ Українського географічного товариства; [упорядник Корнус А. О.]. Елект. текст. дані. Суми. 2021. С. 143-145.

31. Остапенко П. Атлас адміністративно-територіального устрою України / за заг. ред. Остапенка П. / видання 2-е, доповнене; Проєкт «Підтримка належного врядування в місцевих громадах як складової реформи децентралізації» Координатора проєктів ОБСЄ в Україні, Міністерство розвитку громад та територій України, Товариство дослідників України – Київ. – 2021. – 441 с.

32. Палієнко В. П. та ін. Загальне геоморфологічне районування території України // Укр. геогр. журн. – 2004. – №1. – С. 3-12.

33. Панченко С. 50 рідкісних рослин Сумщини. Атлас-довідник / С. Панченко, В. Іванець. – Чернівці, 2019. – 64 с.

34. Погурецька Т.В. Сумська область: Географічний атлас: Моя мала Батьківщина. Відповідальний редактор Погурельська Т.В. – Київ: ТОВ «Видавництво «Мапа», 2006. – 20.

35. Постанова Верховної Ради України від 17 липня 2020 року № 807-ІХ «Про утворення та ліквідацію районів»

36. Природно-заповідний фонд Сумської області: Атлас-довідник. – Київ: ТОВ «Українська Картографічна Група», 2016. – 94 с.

37. Регіональна доповідь про стан навколишнього природного середовища в Сумській області у 2020 році.

38. Регіональна доповідь про стан навколишнього природного середовища в Сумській області у 2020 році, Суми 2021. – 191с.

39. Соболева Д. Н. Геологический очерк Сумской области / под ред. Д. Н. Соболева, Л. И. Карякина, И. П. Чернецкого. – Сумы: Бильшовицька Зброя, 1947. – 375 с.

40. Соціально-економічне становище Сумської області за 2020 рік. Статистичний бюлетень. Головне управління статистики в Сумській області [відп. за випуск Бриль С.В.], Суми. – 50с.

41. Статистичний щорічник Сумської області за 2019 рік / [за ред. Л.І. Олехнович]. Суми: Сумське обласне управління статистики, 2015. С. 545.

42. Стратегічна екологічна оцінка проекту «Внесення змін до генерального плану міста Конотоп», (ДК 021:2015-714100000-5 Послуги у сфері містобудування). Київ. – 82с.

43. Стратегія регіонального розвитку Сумської області на 2021-2027 роки та План заходів на 2021-2023 роки з реалізації Стратегії регіонального розвитку Сумської області на 2021-2027 роки.

44. Стратегія регіонального розвитку Сумської області на 2021-2027 роки (Проект), Суми 2020. – 107с.

45. Топчієв О. Г. Суспільно-географічні дослідження: методологія, метди, методики: Навчальний посібник. – Одеса: Астропринт, 2005. – 632 с.

46. Український гідрометеорологічний центр. [Електронний ресурс] Режим доступу: <https://meteo.gov.ua>

47. Федченко В. Водний і меліоративний фонди Сумської області : довідник / за заг. ред. В. Федченка. Суми : Сумське обласне виробниче управління водного господарства, 2006. 128 с.

ДОДАТКИ

Апробація результатів наукового дослідження



Додаток Б

Об'єднані територіальні громади Конотопського району Сумської області
(створено автором на основі [28])

Площа (км ²)	Чисельність населення (осіб)	Населені пункти, що увійшли до складу громади
<i>Дубов'язівська селищна територіальна громада</i>		
525,9	10001	смт. Дубов'язівка. с. Базилівка, Білозерка, Білоусівка, Бурики, Вишневе, Вишневий Яр, В'язове, Гамаліївка, Грузьке, Дубинка, Жигайлівка, Землянка, Капітанівка, Коханівка, Красне, Курилівка, Лебедневе, Молодівка, Пасьовини, Першотравневе, Полтавка, Рокитне, Романчукове, Салтикове, Сім'янівка, Сніжки, Совинка, Тернівка, Тополине, Червоний Яр, Чернеча Слобода, Шпотівка.
<i>Бочечківська сільська територіальна громада</i>		
380,1	4411	с. Анютине, Бережне, Бондарі, Бочечки, Вовчик, Духанівка, Козацьке, Новомутин, Прилужжя, Савойське, Сахни, Хижки, Щекинське.
<i>Попівська сільська територіальна громада</i>		
893,2	13402	с. Андріївське, Броди, Великий Самбір, Вирівка, Вільне, Гути, Дептівка, Жолдаки, Заводське, Залізничне, Калишенкове, Карабутове, Кошари, Кузьки, Лисогубівка, Малий Самбір, Мар'янівка, Мельня, Михайло-Ганнівка, Нехаївка, Нечаївське, Нове, Новоселівка, Озаричі, Пекарі, Питомник, Попівка, Привокзальне, Присеймів'я, Раки, Сарнавщина, Селище, Соснівка, Таранське, Торговиця, Тулушка, Турутине, Улянівка, Фесівка, Черноплатове, Щаповалівка, Шевченківське, Шевченкове, Юрівка.
<i>Буринська міська територіальна громада</i>		
897,6	20172	м. Буринь. с. Атаманське, Біжівка, Болотівка, Бондарі, Бошівка, Верхня Сагарівка, Вікторинівка, Вознесенка, Воскресенка, Гатка, Гвинтове, Голуби, Дич, Дмитрівка, Дяківка, Жуківка, Ігорівка, Карпенкове, Клепали, Коновалове, Копилове, Коренівка, Кошарське, Кубракове, Леонтіївка, Миколаївка, Михайлівка, Нечаївка, Нижня Сагарівка, Нова Олександрівка, Новий Мир, Нотаріусівка, Олександрівка, Піски, Сапушине, Слобода, Сорока, Сорочинське, Степанівка, Суховерхівка, Темне, Тимофіївка, Успенка, Чалищівка, Червона Слобода, Черепівка, Чумакове, Шевченкове, Шпокалка.
<i>Конотопська міська територіальна громада</i>		
100,8	88758	м. Конотоп с. Калинівка, Лобківка, Підлипне

Продовження Додатку Б

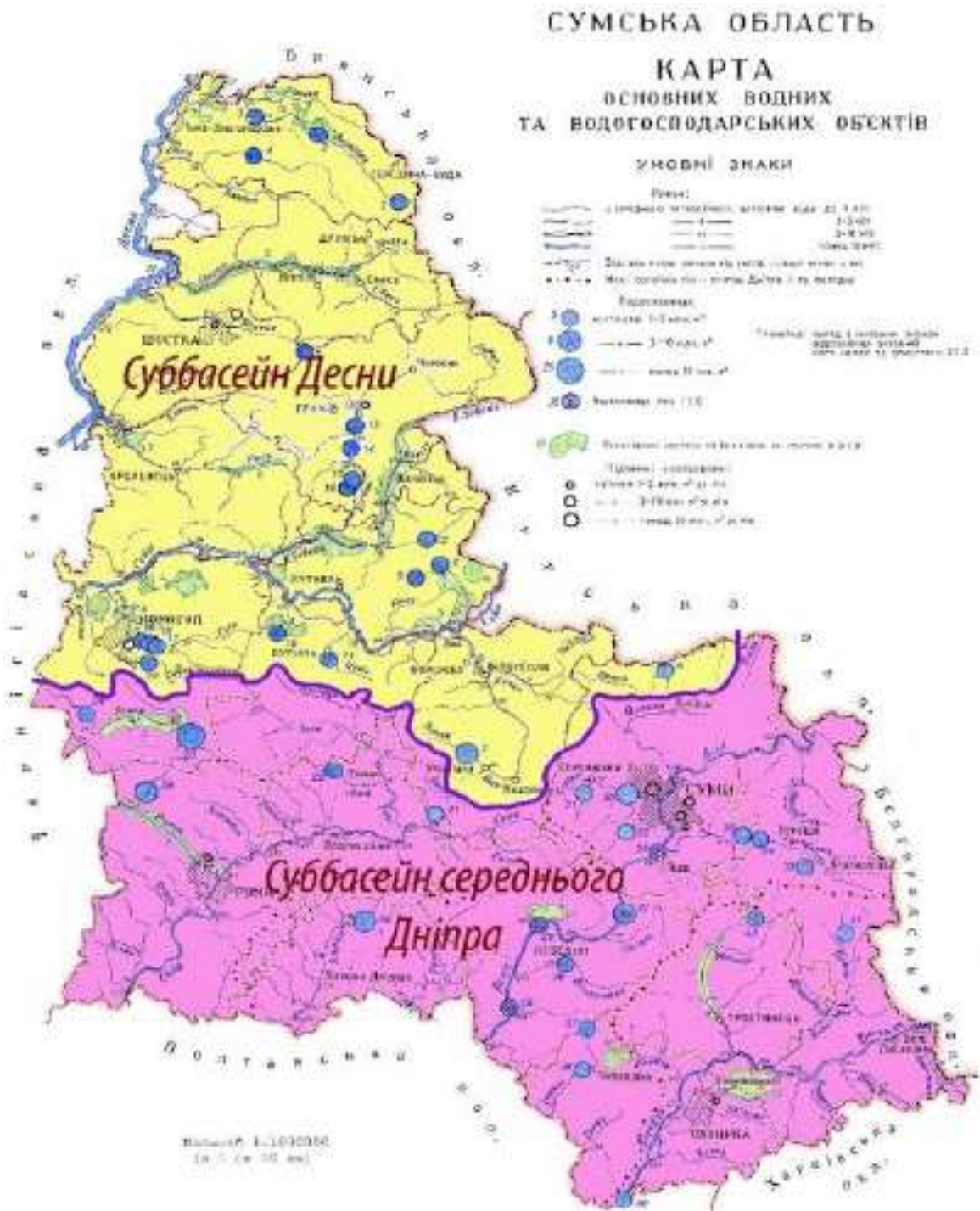
<i>Кролевецька міська територіальна громада</i>		
1283,0	35733	м. Кролевець. с. Алтинівка, Антонівка, Артюхове, Безкровне, Бистрик, Білогриве, Божок, Боцманів, Буйвалове, Васильківщина, Веселі Гори, Воргол, Воронцове, Горохове, Гречкине, Грибаньове, Грузьке, Губарівщина, Дідівщина, Добротове, Дубовичі, Жабкине, Заболотове, Загорівка, Зазірки, Заріччя, Заруддя, Калашинівка, Камінь, Кашенкове, Ковбасине, Кубахове, Лапшине, Литвиновичі, Локня, Луч, Любитове, Майорівка, Марухи, Медведеве, Миколаєнкове, Мирне, Морозівка, Мостище, Мутин, Неровнине, Ніжинське, Новоселиця, Обтове, Отрохове, Папкине, Пасіка, Перемога, Пиротчине, Погорілівка, Покровське, Прогрес, Ретик, Реутинці, Сажалки, Свидня, Соломашине, Спаське, Срібровщина, Тарасівка, Терехове, Тулиголове, Хоменкове, Хрещатик, Червона Гірка, Шлях, Ярове, Ярославець
<i>Новослобідська сільська територіальна громада</i>		
517,4	5031	с. Бояро-Лежачі, Бруски, Бувалине, Бунякине, Волинцеве, Волинцівське, Воронівка, Вошинине, Гірки, Дорошівка, Жари, Іванівка, Князівка, Козлівка, Кружок, Линове, Мазівка, Манухівка, Мачулища, Мінакове, Нова Слобода, Нові Гончарі, Новослобідське, Оріхівка, Партизанське, Почепці, Рівне, Сахарове, Свобода, Сиром'ятникове, Соловійове, Старі Гончарі, Уцькове, Чаплищі, Червоне Озеро, Ширяєве, Юр'єве
<i>Путивльська міська територіальна громада</i>		
588,5	2073,0	м. Путивль. с. Білогалиця, Бобине, Вегерівка, Веселе, Волокитине, В'язенка, В'ятка, Голубкове, Зарічне, Зінове, Зозулине, Іванівське, Іллінське, Кагань, Кардаші, Козаче, Корольки, Котівка, Кочерги, Красне, Кубарево, Курдюмове, Латишівка, Малушине, Мишутине, Нова Шарпівка, Окіп, Пересипки, Пищикове, Пішкове, Плахівка, Плотникове, Пруди, Рев'якине, Ротівка, Роща, Рудневе, Сафонівка, Селезнівка, Сімейкине, Скуносове, Сонцеве, Спадщина, Стара Шарпівка, Стрільники, Суворове, Товченикове, Трудове, Харівка, Ховзівка, Чорнобривкине, Шулешівка, Щекіне, Щербинівка, Яцине.

Картосхема Конопотського району Сумської області [28, с.268]



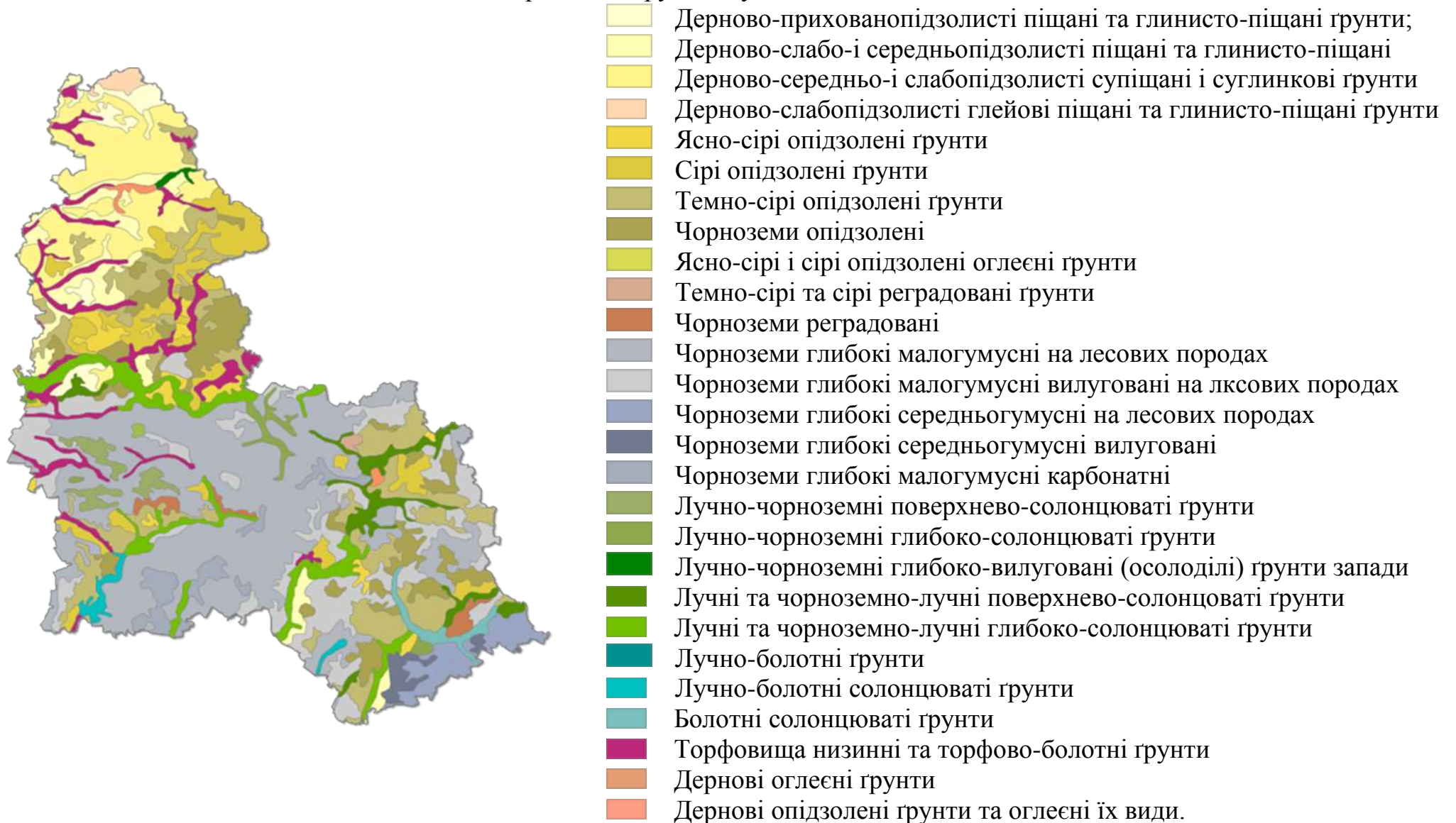
Картосхема основних водних та водогосподарських об'єктів Сумської області

[39, с.18]



Додаток Д

Картосхема ґрунтів Сумської області



Додаток Е

Розподіл населення за статтю та віком станом на 04.01.2021 за даними
територіальних громад

№ п/п	Міські, селищні, сільські ради та населенні пункти в них	чоловіки					жінки				
		<i>0-17</i>	<i>18-39</i>	<i>40-59</i>	<i>60 +</i>	<i>усього</i>	<i>0-17</i>	<i>18-39</i>	<i>40-59</i>	<i>60 +</i>	<i>усього</i>
1	Бочечківська сільська рада	Інформація відсутня									
2	Буринська міська рада	1762	2570	2582	3103	10017	1691	2285	3023	4416	11415
3	Дубов'язівська селищна рада	625	1573	1510	1071	4779	621	1339	1489	1883	5332
4	Кролевецька міська рада	3567	5274	5174	3457	17472	2992	5159	4821	5289	18261
5	Новослобідська сільська рада	368	710	793	439	2310	350	634	722	741	2447
6	Попівська сільська рада	1079	1966	2166	2088	7299	1098	2021	2276	2749	8144
7	Путивльська міська рада	1566	3364	2656	2041	9627	1982	3387	2638	3400	11407
8	Конотопська міська рада	Інформація відсутня									

Додаток Ж

Кількість живонароджених (Н), померлих (П) та природний приріст/скорочення (ПП) за період 2017-2020 року (створено на основі даних Головного управління статистики у Сумській області)

Район	2017			2018			2019			2020		
	Н.	П.	ПП	Н.	П.	ПП	Н.	П.	ПП	Н.	П.	ПП
Конотоп (міська рада)	577	1208	-631	544	1206	-662	490	1139	-649	426	1209	-783
Буринський район	186	530	-344	148	576	-428	133	518	-385	147	568	-421
Кролевецький район	239	688	-449	214	694	-480	174	662	-488	156	626	-470
Конотопський район	195	702	-507	202	672	-470	167	620	-453	161	755	-594
Путивльський район	182	497	-315	158	513	-355	138	441	-303	128	501	-373
Усього	1379	3625	-2249	1266	3345	-2079	1102	3380	-2278	1018	3659	-2641

Динаміка чисельності населення у 2017-2020 році (створено на основі даних
Головного управління статистики у Сумській області)

Район	2017	2018	2019	2020
Конотоп (міська рада)	91425	90724	89960	89188
Буринський район	24193	23871	23255	22714
Кролевецький район	37579	37290	36696	36062
Конотопський район	28035	27764	27165	26526
Путивльський район	27056	26824	26230	25978
<i>Усього</i>	208288	206473	203306	200468

Додаток К

Коефіцієнт народжуваності (Н), смертності (С) та природний приріст (ПП) населення (складено автором на основі даних Головного управління статистики у Сумській області).

Район	2017			2018			2019			2020		
	Н.	С.	ПП.	Н.	С.	ПП.	Н.	С.	ПП.	Н.	С.	ПП.
Конотоп (міська рада)	6,3	13,2	-6,9	5,9	13,3	-7,4	5,4	12,6	-7,2	4,8	13,5	-8,7
Буринський район	7,6	21,9	-14,3	6,2	24,1	-17,9	5,7	22,3	-16,6	6,4	25,0	-18,6
Кролевецький район	7,8	18,3	-10,5	5,7	18,6	-12,9	4,7	18,0	-13,3	4,3	17,4	-13,1
Конотопський район	6,9	25,0	-18,1	7,3	24,2	-16,9	6,1	22,8	-16,7	6,1	28,5	-22,4
Путивльський район	6,7	18,4	-11,7	5,9	19,1	-13,2	5,3	16,8	-11,5	4,9	19,3	-14,4
Усього	6,6	17,4	-10,8	6,1	16,2	-10,1	5,4	16,6	-11,2	5,0	18,3	-13,3

Населені пункти Конопотського району Сумської області (створено автором за даними [21]).

Населений пункт	Чисельність населення (осіб)	Класифікація (за чисельністю)
<i>Конопотська громада</i>		
м. Конопот	85603	середні міста
с. Підлипне	4015	великі
с. Комсомольська Комуна	531	середні
с. Лобківка	136	малі
<i>Бочечківська громада</i>		
с. Бочечки	1679	великі
с. Анютине	157	малі
с. Бережне	214	малі
с. Козацьке	1959	великі
с. Вовчки	19	малі
с. Новомутин	209	малі
с. Щекинське	8	малі
с. Сахни	590	середні
с. Бондарі	337	малі
с. Савойське	60	малі
с. Хижки	491	малі
с. Прилужжя	64	малі
<i>Буринська громада</i>		
м. Буринь	9299	малі міста
с. Біжівка	514	середні
с. Болотівка	131	малі
с. Голуби	89	малі
с. Верхня Сагарівка	105	малі

с. Вознесенка	534	середні
с. Коренівка	44	малі
с. Сорока	73	малі
с. Воскресенка	950	середні
с. Вікторинівка	208	малі
с. Гвинтове	0	малі
с. Коновалове	96	малі
с. Нечаївка	225	малі
с. Шевченкове	28	малі
с. Дяківка	707	середні
с. Гатка	90	малі
с. Сапушене	32	малі
с. Шпокалка	130	малі
с. Жовтневе	127	малі
с. Кошарське	108	малі
с. Жуківка	594	середні
с. Курбатове	9	малі
с. Нотаріусівка	62	малі
с. Тимофіївка	138	малі
с. Клепали	711	середні
с. Ігорівка	172	малі
с. Миколаївка	641	середні
с. Бошівка	468	малі
с. Михайлівка	1287	великі
с. Бондарі	24	малі
с. Нова Олександрівка	214	малі
с. Темне	72	малі
с. Олександрівка	533	середні
с. Піски	1191	великі

с. Новий Мир	35	малі
с. Слобода	3056	великі
с. Леонтіївка	94	малі
с. Сорочинське	78	малі
с. Степанівка	644	середні
с. Чалищівка	259	малі
с. Суховерхівка	379	малі
с. Атаанське	4	малі
с. Дмитрівка	236	малі
с. Нижня Сагарівка	192	малі
с. Успенка	1885	великі
с. Червона Слобода	1399	великі
с. Дич	265	малі
с. Чумакове	348	малі
с. Черепівка	892	середні
с. Карпенкове	58	малі
<i>Дубов'язівська громада</i>		
сmt. Дубов'язівка	3016	малі міста
с. Гамаліївка	176	малі
с. Коханівка	127	малі
с. Полтавка	37	малі
с. Білозерка	179	малі
с. Тополине	140	малі
с. Сім'янівка	865	середні
с. В'язове	988	середні
с. Жигайлівка	45	малі
с. Совинка	110	малі
с. Червоний Яр	117	малі
с. Грузьке	1395	великі

с. Дубинка	443	малі
с. Жовтневе	740	середні
с. Капітанівка	28	малі
с. Землянка	647	середні
с. Красне	381	малі
с. Вешневе	119	малі
с. Лебедєве	216	малі
с. Салтикове	785	середні
с. Рокитне	143	малі
с. Білоусівка	80	малі
с. Тернівка	645	середні
с. Шпотівка	559	середні
с. Крупське	196	малі
с. Першотравневе	127	малі
с. Бурики	152	малі
с. Романчукове	307	малі
с. Сніжки	634	середні
с. Вешневий Яр	15	малі
с. Молодівка	37	малі
с. Пасьовини	11	малі
с. Чернеча Слобода	1702	великі
<i>Кролевецька громада</i>		
м. Кролевець	22401	малі міста
с. Зарізки	254	малі
с. Калашинівка	14	малі
с. Новоселиця	27	малі
с. Камінь	573	середні
с. Заруддя	1	малі
с. Морозівка	40	малі

с. Литвиновичі	344	малі
с. Антонівка	1	малі
с. Воргол	135	малі
с. Мутин	840	середні
с. Горохове	1	малі
с. Жабкине	1	малі
с. Кощенкове	4	малі
с. Кубахове	1	малі
с. Островецьке	40	малі
с. Хоменкове	1	малі
с. Реутинці	728	середні
с. Боцманів	13	малі
с. Грибаньове	2	малі
с. Ніжинське	2	малі
с. Артюхове	39	малі
с. Ярове	255	малі
с. Загорівка	1	малі
с. Ярославець	694	середні
с. Покровське	22	малі
с. Алтинівка	1200	великі
с. Бистрик	658	середні
с. Безкровне	24	малі
с. Ковбасине	11	малі
с. Марухи	1	малі
с. Папкине	11	малі
с. Прогрес	4	малі
с. Ретик	19	малі
с. Соломашине	22	малі
с. Срібровщина	12	малі

с. Червона Гірка	101	малі
с. Божок	489	малі
с. Веселі Гори	8	малі
с. Заболотове	40	малі
с. Буйволове	346	малі
с. Миколаїнкове	4	малі
с. Немирове	27	малі
с. Свидня	12	малі
с. Мирне	10	малі
с. Білогриве	170	малі
с. Медведєве	5	малі
с. Пасіка	34	малі
с. Перемога	1	малі
с. Сажалки	10	малі
с. Хрещатик	41	малі
с. Шлях	48	малі
с. Луч	34	малі
с. Гречкине	141	малі
с. Васильківщина	11	малі
с. Воронцове	26	малі
с. Дідівщина	63	малі
с. Заріччя	22	малі
с. Пиротчине	4	малі
с. Піонерське	0	малі
с. Грузьке	692	середні
с. Мостище	8	малі
с. Тарасівка	4	малі
с. Добротове	436	малі
с. Терехове	39	малі

с. Дубовичі	806	малі
с. Локня	384	малі
с. Майорівка	175	малі
с. Обтове	971	середні
с. Губарівщина	44	малі
с. Погорілівка	65	малі
с. Спаське	748	середні
с. Лапшине	229	малі
с. Любитове	126	малі
с. Тулиголове	982	середні
<i>Новослобідська громада</i>		
с. Нова Слобода	1568	великі
с. Слобода	23	малі
с. Партизанське	10	малі
с. Боярко-Лежачі	459	малі
с. Дорошівка	8	малі
с. Кружок	60	малі
с. Рівне	129	малі
с. Бунякине	587	середні
с. Бруски	194	малі
с. Бувалине	23	малі
с. Гірки	142	малі
с. Линове	698	середні
с. Мазівка	64	малі
с. Новослобідське	183	малі
с. Воронівка	117	малі
с. Орхівка	20	малі
с. Почепці	35	малі
с. Соловійове	4	малі

с. Манухівка	420	малі
с. Іванівка	167	малі
с. Мачулища	302	малі
с. Уцькове	82	малі
с. Вощинене	63	малі
с. Мінакове	626	середні
с. Князівка	284	малі
с. Нові Гончарі	64	малі
с. Сахарове	42	малі
с. Ширяєве	196	малі
с. Сиром'ятникове	38	малі
с. Червоне Озеро	228	малі
с. Жари	35	малі
с. Козлівка	52	малі
с. Чаплиці	210	малі
с. Юр'єве	584	середні
с. Волинцеве	308	малі
с. Волинцівське	20	малі
<i>Попівська громада</i>		
с. Попівка	4345	великі
с. Селище	34	малі
с. Тулушка	541	середні
с. Великий Самбір	1189	великі
с. Броди	19	малі
с. Вирівка	1302	великі
с. Лисогубівка	102	малі
с. Сарнавщина	247	малі
с. Таранське	59	малі
с. Заводське	789	середні

с. Питомник	70	малі
с. Дептівка	1167	великі
с. Карабутове	505	середні
с. Кошари	1016	великі
с. Нехаївка	46	малі
с. Андріївське	58	малі
с. Нечаївське	15	малі
с. Кузьки	650	середні
с. Гути	376	малі
с. Жолдаки	149	малі
с. Новоселівка	169	малі
с. Раки	276	малі
с. Малий Самбір	709	середні
с. Мельня	468	малі
с. Михайло-Ганнівка	172	малі
с. Турутине	86	малі
с. Улянівка	3	малі
с. Фесівка	144	малі
с. Пекарі	611	середні
с. Присейм'я	161	малі
с. Калишенкове	19	малі
с. Нове	38	малі
с. Озаричі	149	малі
с. Чорноплатове	532	середні
с. Залізничне	45	малі
с. Мар'янівка	40	малі
с. Соснівка	932	середні
с. Вільне	16	малі
с. Шевченківське	0	малі

с. Шаповалівка	1290	великі
с. Привокзальне	635	малі
с. Шевченкове	650	середні
с. Торговиця	57	малі
с. Юрівка	825	середні
<i>Путивльська громада</i>		
м. Путивль	16361	малі міста
с. Бабине	467	малі
с. Пищикове	30	малі
с. Плахівка	16	малі
с. Товченикове	6	малі
с. В'язенка	409	малі
с. Верегівка	10	малі
с. Котівка	23	малі
с. Окіп	31	малі
с. Роща	59	малі
с.Ховзівка	113	малі
с. Вятка	19	малі
с. Веселе	543	середні
с. Шулешівка	130	малі
с. Волокитине	515	середні
с. Кочерги	336	малі
с. Кубарево	84	малі
с. Щербенівка	159	малі
с. Зінове	313	малі
с. Білогалиця	63	малі
с. Курдюмове	32	малі
с. Латишівка	18	малі
с. Пересипки	92	малі

с. Пішкове	16	малі
с. Сонцеве	7	малі
с. Харівка	104	малі
с. Щекино	31	малі
с. Козаче	304	малі
с. Малушине	150	малі
с. Сімейкине	80	малі
с. Октябрське	559	середні
с. Корольки	13	малі
с. Скуносове	439	малі
с. Рев'якине	406	малі
с. Машутине	86	малі
с. Руднєве	768	середні
с. Сафонівка	188	малі
с. Зозулине	39	малі
с. Кардаші	89	малі
с. Красне	61	малі
с. Пруди	320	малі
с. Селезнівка	67	малі
с. Спадщина	106	малі
с. Стрільники	402	малі
с. Кагань	43	малі
с. Ротівка	177	малі
с. Чорнобривкіне	348	малі
с. Голубкове	22	малі
с. Іллінське	82	малі
с. Плотникове	5	малі
с. Суворове	130	малі
с. Трудове	25	малі

с. Яцине	319	малі
с. Іванівське	8	малі
с. Нова Шарпівка	70	малі
с. Стара Шарпівка	131	малі

Перелік та просторове розміщення промислових підприємств Конотопського району (складено автором за даними [21])

№	Назва підприємства	Населений пункт
<i>Переробка молока та виробництво молочної продукції</i>		
1	ТОВ «Буринський молокозавод»	м. Буринь
<i>Переробка м'яса та виробництво м'ясної продукції</i>		
1	ПАТ «Конотопм'ясо»	м. Конотоп
<i>Виробництво продуктів борошно-мельної промисловості</i>		
1	Філія ПАТ «Державна продовольчо-зернова корпорація України» Кролевецький КХП	м. Кролевець
2	ФОП «Дементьєв В.І.»	м. Конотоп
<i>Виробництво круп</i>		
1	ТОВ «Арго»	с. Руднево
2	ТОВ «Крупинка СВС»	м. Конотоп
<i>Елеватори</i>		
1	Філія ДП «Державна продовольчо-зернова корпорація України» Кролевецький КХП	м. Кролевець
2	Філія ДП «Державна продовольчо-зернова корпорація України» «Буринський елеватор»	м. Буринь
3	ТОВ «Конотопський елеватор»	м. Конотоп
4	ТОВ «Вітчизна»	с. Заводи
5	ТОВ «Дубов'язівський елеватор»	смт. Дубовязівка
6	ТОВ «Кролевецький елеватор»	м. Кролевець
7	ТОВ «Кролевецький комбикормовий завод»	м. Кролевець
8	ТОВ «Ремавтокомплект»	м. Конотоп
<i>Виробництво хлібобулочних виробів</i>		
1	ПрАТ «Конотопський хлібокомбінат»	м. Конотоп
2	Підприємство Буринської райспоживспілки «Хлібокомбінат»	м. Буринь
3	ПП «Хлібзавод Дубов'язівський»	смт. Дубовязівка
4	ТОВ «Колос»	м. Путивль
5	ТОВ «Путивль-Хліб»	м. Путивль
6	ТОВ «Якименко»	м. Путивль
<i>Виробництво етилового спирту</i>		
1	ДП «Попівський експериментальний завод»	с. Попівка
2	ДП «Укрспирт» «Дуб'язівське місце провадження Діяльності» (Дубов'язівське МПД ДП «Укрспирт»)	смт. Дубов'язівка

Продовження Додатку Н

<i>Машинобудування</i>		
1	ПАТ «Конотопський арматурний завод»	м. Конотоп
2	ТОВ «Мотордеталь-Конотоп»	м. Конотоп
3	ТОВ «Конотопський авіаремонтний завод «Авіакон»	м. Конотоп
4	ТОВ НВО «Червоний металіст»	м. Конотоп
5	Конотопський механічний завод ХДВП	м. Конотоп
6	ДП Конотопського ВЦ (№130)	м. Конотоп
7	ТОВ «Конотопський ливарно-механічний завод»	м. Конотоп
8	ПрАТ «Конотопський ремонтно-механічний завод»	м. Конотоп
9	ПП «Приладмашсервіс»	м. Путивль
10	ПВП «Сейм»	м. Путивль
11	ТОВ "Арма-С"	м. Кролевець
<i>Легка промисловість</i>		
1	Конотопське учбово-виробниче підприємство Українського товариства глухих	м. Конотоп
<i>Промисловість будівельних матеріалів</i>		
1	ТОВ «Конотопський завод «Буддеталь»	м. Конотоп
2	ТОВ «Кролевецький завод силікатної цегли»	М. Кролевець
<i>Хімічна (випускає фарби акварельні медові, фарби гуашеві)</i>		
1	ПАТ «Радуга»	м. Конотоп
2	ДП «Попівський експериментальний завод»	с. Попівка
<i>Целюлозно-паперова</i>		
1	ТОВ «Тара-Сервіс»	м. Конотоп
<i>Постачання пари, гарячої води та кондиційованого повітря</i>		
1	Кролевецьке районне комунальне підприємство «Акватермо»	м. Кролевець
<i>Інші галузі господарства</i>		
1	Клевенська експлуатаційна ділянка Регіонального офісу водних ресурсів у Сумській області	с. Новослобідське
2	Комунальне підприємство «Кролевецьводоканал»	м. Кролевець
3	Підприємство об'єднання громадян Кролевецьке учбово-виробниче підприємство УТОС	м. Кролевець
4	ДП «Конотопське лісове господарство»	с. Бочечки
5	КП СОР «Паливокомуненерго»	с. Вязове
6	ПВКП «СТС»	с. Вязове

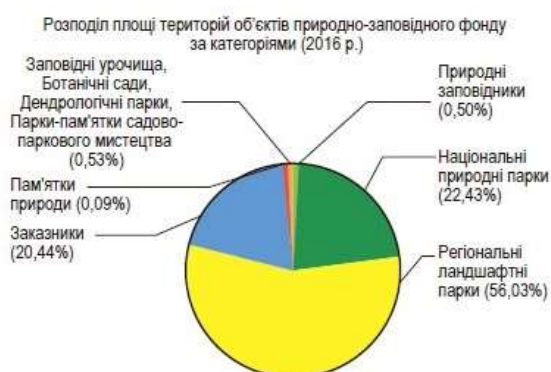
Смарагдова мережа України у межах Сумської області [5, с.17]

СМАРАГДОВА МЕРЕЖА

1:2 000 000



- UA0000031 Деснянсько-Старогутський національний природний парк
- UA0000042 Гетьманський національний природний парк
- UA0000048 Середньосеймський
- UA0000049 Шалипінський заказник
- UA0000050 Природний заповідник «Михайлівська цілина»
- UA0000051 Верхньосулський
- UA0000052 Верхньоесманський заказник
- UA0000053 Богданівський заказник
- UA0000062 Смяцько-Знобівський
- UA0000147 Верхнє Подесіння
- UA0000187 Шосткинський



Індекс територіальної концентрації об'єктів ПЗФ у розрізі територіальних громад Конотопського району Сумської області

$$I_{mk} = \frac{pS}{Ps}, \text{ де:}$$

I_{mk} – індекс територіальної концентрації досліджуваного явища;

p – абсолютний показник інтенсивності явища в об'єднаній територіальній громаді;

P – абсолютний показник інтенсивності явища в Конотопському районі;

s – площа об'єднаної територіальної громади;

S – площа Конотопського району.

№	Адміністративно-територіальна одиниця	Площа ОТГ (га)	Площа об'єктів ПЗФ ОТГ (га)	Площа Конотопського району (га)	Площа об'єктів ПЗФ району (га)	I_{TK}
		s	p	S	P	
1	Буринська ОТГ	89760	7500,33	555165	103307,34	0,45
2	Попівська ОТГ	89320	18436,5	555165	103307,34	1,0
3	Бочечківська ОТГ	38010	14004,2	555165	103307,34	1,9
4	Кролевецька ОТГ	128370	25343,76	555165	103307,34	1,06
5	Путивльська ОТГ	58805	27783,54	555165	103307,34	2,5
6	Новослобідська ОТГГ	51704	10239,01	555165	103307,34	1,06
7.	Конотопська ОТГ	10008	0	555165	103307,34	0
8	Дубов'язівська ОТГ	52509	0	555165	103307,34	0
Конотопський район		555165	103307,34	555165	103307,34	

Індекс територіальної концентрації об'єктів ПЗФ у розрізі адміністративних районів Сумської області

$$I_{mk} = \frac{pS}{Ps}, \text{ де:}$$

I_{mk} – індекс територіальної концентрації досліджуваного явища;

p – абсолютний показник інтенсивності явища в адміністративно-територіальній одиниці (районі);

P – абсолютний показник інтенсивності явища в Сумській області;

s – площа адміністративно-територіальної одиниці (району);

S – площа Сумської області.

№	Адміністративно-територіальна одиниця	Площа району (га)	Площа об'єктів ПЗФ району (га)	Площа Сумської області (га)	Площа об'єктів ПЗФ області (га)	I_{TK}
		s	p	S	P	
1	Конотопський	555165	103307,34	2383200	178595,6	0,27
2	Охтирський	316293	23972,37	2383200	178595,6	0,1
3	Роменський	376540	8526,24	2383200	178595,6	0,3
4	Сумський	608210	11413,43	2383200	178595,6	0,25
5	Шосткинський	564880	29816,37	2383200	178595,6	0,71
Сумська область		2383200	178595,6	2383200	178595,6	