

## ЕМПІРИЧНЕ ДОСЛІДЖЕННЯ ОСОБЛИВОСТЕЙ ПРОЯВУ ЕМПАТІЇ У СТУДЕНТІВ ЗВО

Дворніченко Лариса Леонідівна,

кандидат філософських наук,  
доцент кафедри психології

Сумського державного педагогічного університету імені А. С. Макаренка

ORCID ID: 0000-0002-6221-5555

У статті аналізується емпіричне дослідження особливостей прояву емпатії у студентів закладів вищої освіти. Висвітлені особливості різних підходів до розуміння поняття емпатії. Розкриті результати дослідження розвитку емпатії у студентів різних спеціальностей педагогічного університету. Зазначено, що між вибором професійної діяльності, особливостями особистісних рис та проявами емпатичних здібностей є взаємозв'язок. Визначені особливості проявів раціонального, емоційного та інтуїтивного каналів емпатії. Висвітлено пріоритетний розвиток таких рис, як співпереживання та інтуїтивне відчуття людини, та емоційного каналу емпатії у студентів-психологів, інтуїтивного каналу емпатії і таких рис, як «вчування» не тільки у світ людей, але і в художній об'єкт, у студентів інституту мистецтв та раціональний канал емпатії і вміння підпорядковуватись нормам, правилам у студентів – майбутніх учителів початкових класів. Зазначається, що між особистісними рисами та проявами емпатії є зв'язок на рівні статистичної значущості. Доведено існування прямого взаємозв'язку на рівні статистичної значущості  $p=0,01$  між показниками емоційної стабільності-нестабільності та рівнем проникаючої здібності емпатії, тобто властивості, що дозволяє створювати атмосферу довірливості та ефективного спілкування. Зазначений обернений взаємозв'язок на рівні статистичної значущості  $p=0,01$  між показниками емоційної стабільності та раціональним каналом емпатії, а саме здібності розуміти іншу людину, її стани, проблеми, поведінку. Доведений прямий взаємозв'язок на рівні статистичної значущості  $p=0,05$  між такими проявами особистості, як консерватизм-радикалізм, практичність-мрійливість, та інтуїтивним каналом емпатії. Проведений аналіз підкреслив необхідність розвивальної та корекційної роботи щодо гармонізації емпатії у студентів – майбутніх педагогів та психологів.

**Ключові слова:** емпатія, прояви емпатії, риси особистості, майбутні психологи, майбутні вчителі, професійна діяльність.

### **Dvornichenko Larisa. Empirical study of characteristics of empathy in students of higher education institution**

The article analyzes an empirical study of peculiarities of the manifestation of empathy among students of higher education institutions. Features of different approaches for understanding the concept of empathy are highlighted. The results of the research of the development of empathy among students of various specialties of the pedagogical university have been revealed. It is noted that there is a connection between the choice of professional activity, features of personal traits and manifestations of empathic abilities. The features of the manifestations of rational, emotional and intuitive channels of empathy have been determined. The priority development of such features as empathy and intuitive feeling of a person and the emotional channel of empathy in students of psychology, the intuitive channel of empathy and such features as "feeling" not only in the world of people, but also in an artistic object of students of the Institute of Arts and the rational channel is highlighted in empathy and the ability to obey norms and rules in students of future primary school teachers. It is noted that there is a connection at the level of statistical significance between personal traits and manifestations of empathy. The existence of a direct relationship at the level of statistical significance of  $p=0.01$  between indicators of emotional stability-instability and the level of the penetrating ability of empathy, i.e. the property that allows creating an atmosphere of trustworthiness and effective communication, has been proven. The indicated inverse relationship at the level of statistical significance  $p=0.01$  between indicators of emotional stability and the rational channel of empathy, namely the ability to understand another person, his conditions, problems, and behavior. A direct relationship at the level of statistical significance of  $p=0.05$  has been proven among such personality manifestations as conservatism-radicalism, practicality-dreaminess and the intuitive channel of empathy. The conducted analysis emphasized the need for developmental and corrective work to harmonize empathy between students of future teachers and psychologists.

**Key words:** empathy, manifestations of empathy, personality traits, future psychologists, future teachers, professional activity.

Зміни, що відбуваються в Україні, потребують учителів, психологів, соціальних працівників, які будуть виховувати і навчати нове покоління українців, здатних розбудувати державу, входити в європейський простір та вміти витримувати складні і непередбачувані життєві ситуації. У зв'язку з цим збільшується потреба у спеціалістах соціогуманітарного профілю, які зможуть проявляти психічне здоров'я у спілкуванні з населенням, та спеціалістах, які зможуть допомагати його відновлювати. І тут одним з головних чинників здорової, духовно розвиненої особистості є емпатія – здатність людини до співпереживання, співчуття та допомоги.

Аналіз теоретичних підходів [2] показує, що дослідження емпатії мають давню історію. Вміння бути

людяними, здібність «приймати і розуміти чужу роль», здатність до співпереживання та сприяння розглядалась і давніми філософами, соціологами, педагогами і психологами.

Однак саме у професіях системи «людина-людина», діяльність яких пов'язана з безпосередньою роботою з дітьми, розвинена емпатія набуває надзвичайного значення. Тож мета статті – емпірично дослідити психологічні особливості прояву емпатії у студентів – майбутніх педагогів та психологів.

У дослідженні взяли участь 38 студентів II і III курсу спеціальностей «Психологія», «Початкова освіта» та об'єднана група студентів Навчально-наукового інституту культури і мистецтв спеціальностей

«Музичне мистецтво», «Образотворче мистецтво» та «Хореографія» Сумського державного педагогічного університету імені А.С.Макаренка.

Виходячи з мети дослідження, нами були поставлені такі **завдання**: вивчити особистісні риси студентів за допомогою багатofакторного особистісного опитувальника (Р.Кеттела); дослідити компоненти емпатії за допомогою опитувальника А.Меграбяна та Н.Епштейна «Шкала емоційного відгуку» та методики діагностики рівня емпатичних здібностей В.Бойка.

Для досягнення мети емпіричного дослідження, а саме дослідження особливостей проявів емпатії у студентів різних спеціальностей, ми розділили респондентів на три групи. Це студенти спеціальності «Психологія» (група А), студенти спеціальності «Початкова освіта» (група В) та збірна група студентів спеціальностей Навчально-наукового інституту культури і мистецтв (група С). Крім того, проаналізувавши професійні компетенції зазначених спеціальностей, ми звернули увагу на потребу розвитку комунікативних здібностей та чуттєвого пізнання партнерів зі спілкування у студентів-психологів та майбутніх учителів початкової ланки. І необхідність розвитку емпатії як успішного здійснення процесу творчого пізнання та перетворення дійсності у вчителів хореографії і музики, що своєю чергою є відмінним від проявів емпатії у психологів чи вчителів початкових класів. Отримані результати дозволили скласти і порівняти між собою особистісні профілі зазначених груп.

Кількісний аналіз результатів діагностики за методикою Р.Кеттела дозволив отримати результати (отримані значення по кожному фактору переведені в стени), що представлені на рисунку 1.

Порівняння результатів дозволяє визначити середні показники на рівні середніх шкальних значень. Однак є відмінності.

Отже, аналізуючи результати, можна дати таку характеристику профілю особистості респондентів групи А (сту-

дентів спеціальності «Психологія»). Високі показники така група має за фактором А, що дозволяє їх охарактеризувати як відкритих, уважних до людей, неконфліктних, таких, що спілкуються легко і невимушено та можуть працювати з групою. Таке співвідношення середніх показників факторів А (відкритість) та Н (сміливість) дозволяє зазначити вибірковість взаємодії, але і вміння отримувати задоволення комунікації з близькими, знайомими. Слід зазначити, що у таких людей спілкування з великою аудиторією може викликати напруження.

Цікавим для нашого дослідження є вище за середні показники в цій групі за критерієм N (прямолінійність–дипломатичність) та співвідношення із середніми стенами фактора L (довірливість–підозрілість). Ці студенти мають здібність розумітися на проблемах інших, на мотивах поведінки під час спілкування, вміють встановлювати довірливі стосунки з близькими людьми за інтересами та цінностями, що є важливим у професійній діяльності психолога. Щодо характеристики інтелектуальних властивостей такої групи респондентів (фактори В, М, N, Q), то результат перебуває в межах середніх (4–7 стень) показників, що дозволяє вказувати на успішність у орієнтації та вирішенні практичних завдань, здібності до творчої розробки ідей у командній роботі. Однак слід звертати увагу на те, що можуть виникнути труднощі з прийняттям зважених рішень.

Для оцінки емоційних властивостей ми поєднали фактори С, F, H, I, O, Q4. Всі показники перебувають у межі середніх значень (у стенах) (рисунок 1). Тобто майбутні психологи вміють зберігати рівновагу у сталих ситуаціях (співвідношення факторів I та C), можуть відчувати короткотривале почуття тривоги, навіть безнадії, можуть довго шукати вихід з нетипових ситуацій (фактори O та Q4), однак здебільшого вони мають позитивне забарвлення життя.

Аналіз особистісного профілю групи В – майбутніх учителів початкових класів – дозволяє відзначити такі

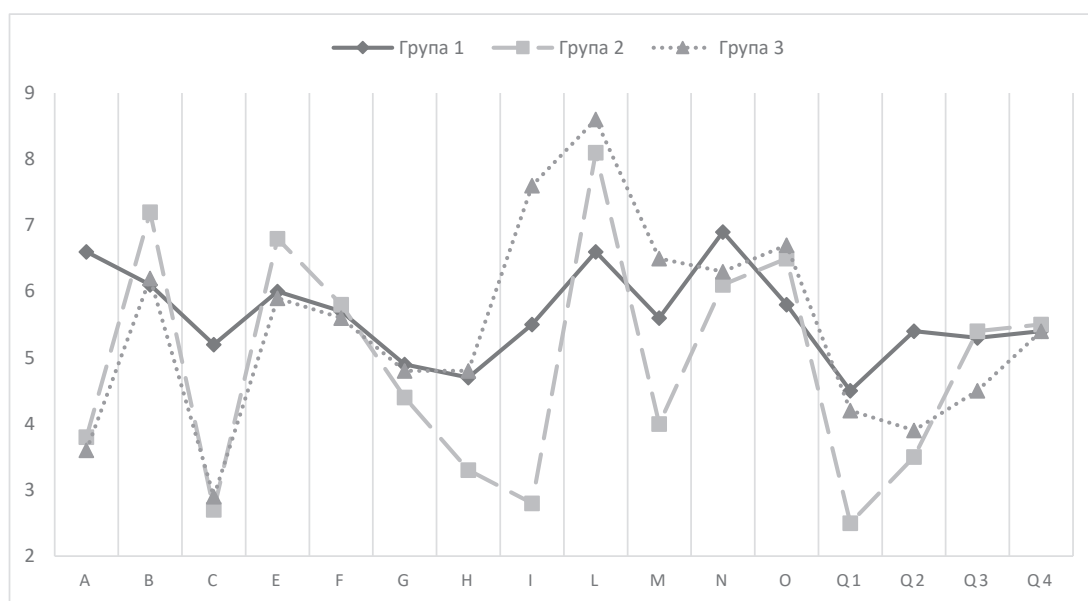


Рис. 1. Профілі особистості груп А, В, С за опитувальником Р.Кеттела

прояви. Це високі показники за шкалами В (інтелектуальний розвиток), Е (підпорядкування–домінування), L (довірливість–підозрілість). Тобто студенти другої групи мають високий рівень розвинутої інтелектуальної орієнтації, схильність самостійно обмірковувати питання та приймати рішення, проявляють врівноваженість, вимогливість, строгість. У них також спостерігається підпорядкування загальним нормам та правилам.

Щодо таких соціально значущих характеристик, як екстраверсія чи інтроверсія, то респонденти цієї групи характеризуються активністю, експресивністю у соціальному спілкуванні, виявляється готовність до вступу у нові групи, проявляють лідерські задатки. Щодо комунікативних властивостей (фактори Е, Q2, G, N, L), то можна визначити вміння вибудовувати особистісні межі під час спілкування, гнучкість та дипломатичність під час взаємодії, спрямованість на групові процеси: конформність, підпорядкування вимогам та нормам групи, крім того, схильність дотримуватись загальноприйнятих моральних правил, прагнення до лідерства та домінування. Зазначені риси можуть стати підґрунтям для формування компетентностей, необхідних для професії вчителя початкових класів.

Особливу увагу звертає аналіз емоційного складника профілю особистості у респондентів групи В. Поєднання середніх та підвищених показників факторів О, Q4, L дозволяє визначити наявність певної зайвої емоційної напруженості, низької стресостійкості та підвищеної тривожності, навіть емоційної нестійкості.

Аналізуючи інтелектуальні характеристики профілю студентів – майбутніх учителів, відзначимо, що поєднання високих показників за фактором В (розвиток мислення) та середніх за факторами М (практичність) та Q1 (консерватизм) дозволяє зазначити високий рівень загальної культури, широкий кругозір, спрямованість на конкретне практичне мислення, його оперативність та рухливість, прояви репродуктивної уяви, консервативний підхід до сприйняття нового.

Особистісний профіль групи С (рис. 1) показує, що студенти Навчально- наукового інституту культури та мистецтв відрізняються середніми показниками за комунікативними характеристиками. Так, отримані стени за фактором А характеризує їх як уважних у стосунках, дипломатичних, досить товариських, довірливих, також можна зазначити доброзичливе ставлення до оточуючих, вміння встановлювати теплі стосунки з тими, хто має спільні інтереси. Важливість соціальних контактів, щирість та емоційність у ситуаціях спілкування підкреслюють результати фактора F. Крім того, поєднання середніх показників Н (боязкість–сміливість) та F (стриманість–експресивність) відображає прагнення людини знаходити позитивне у житті, віру в успіх у знайомих ситуаціях, коли можна використовувати перевірені досвідом стратегії поведінки й розв'язання завдань. Невисокі оцінки за фактором І свідчать про реальний погляд на світ, звичку покладатись на себе, яка підкреслюється і високими показниками фактора L – зверненням на самого себе, самовпевненістю та індивідуалізмом.

Щодо емоційного складника усередненого профілю студентів творчих професій, то слід також зазначити відчуття тривоги і занепокоєння у незнайомих та нових непередбачуваних ситуаціях, але у разі взаємодії зі знайомими людьми чи виконанні знайомих завдань відчуття тривоги може зменшитись або взагалі зникнути.

Аналізуючи інтелектуальний профіль групи С (фактори В, М, Q, Е), можна зазначити той факт, що вище середнього показники за фактором М (практичність–мрійливість), крім того, співвідношення вищезазначених факторів дозволяє говорити про багатий внутрішній світ, добре розвинену увагу, високий творчий потенціал, а також про такі риси, як кмітливість, проникливість, здібності швидко орієнтуватись у матеріалі та схоплювати інформацію, наявність певного рівня вербальної культури та ерудиції. Крім того, слід відзначити творчий потенціал, поглиблення своїми ідеями та захопленість внутрішніми ілюзіями, наявність інтелектуальних інтересів та аналітичні здібності.

Отже, особистісні профілі трьох груп досліджуваних показують, що наявні суттєві різниці за шкалами А, В, С, І, L. Для знаходження статистично значущої різниці ми використовували критерій Краскала-Уоліса (дивись таблиця 1). За цим критерієм на рівні статистичної значущості  $p=0,01$ : фактор А, фактор В, фактор І, фактор L між групами А, В, С; рівні статистичної значущості  $p=0,05$ : фактор Q<sub>1</sub>.

Таблиця 1

**Значущі показники порівняльного аналізу за критерієм Краскала-Уоліса**

№ п/п	Назва шкали	Показники критерію, $\chi^2$	Рівень статистичної значущості
1.	Фактор А	9.683	0,01
2.	Фактор В	12.418	0,01
3.	Фактор І	14.357	0,01
4.	Фактор L	11.496	0,01
5.	Фактор Q <sub>1</sub>	8.219	0,05
6.	Рациональний канал емпатії	5.993	0,05
7.	Емоційний канал емпатії	11.439	0,01
8.	Інтуїтивний канал емпатії	13.813	0,01
9.	Проникаюча здібність	6.397	0,05
10.	Рівень емпатії (за методикою Бойка)	6.053	0,05

Вивчення компонентів емпатії відбувалося за методикою дослідження рівня емпатійних здібностей В. Бойка. Зазначена методика дозволяє визначити загальний рівень розвитку емпатії та ступінь прояву таких компонентів емпатії, як раціональний канал емпатії (у таблиці зазначений як РКЕ), емоційний канал емпатії (ЕКЕ); інтуїтивний канал емпатії (ІКЕ); установки, що сприяють чи заважають прояву емпатії; здібність емпатії до проникнення та ідентифікація як механізм емпатії. Отримані результати представлені в таблиці 2.

Отже, за такою методикою високий рівень емпатії не був визначений у жодній групі. Щодо групи А (студенти-психологи), то більшість респондентів мають занижений рівень (55,8%), 38% – середній і 6% – зовсім низький.

У групі студентів майбутніх – учителів початкових класів середній рівень розвитку емпатії спостерігався у 38,3% респондентів, занижений рівень виявили у 50% студентів, низький рівень показали 16,3% студентів. Щодо студентів третьої групи (студенти ННІ мистецтва та культури), то високий рівень був відсутній, середній та занижений рівень мають 41,6% та 58,4% відповідно. Респондентів з низьким рівнем емпатійних здібностей у цій групі не виявлено.

Таблиця 2

**Показники загального рівня прояву емпатії (%)**  
(за методикою В. Бойка)

N=38

Рівні	Група А	Група В	Група С
Високий	–	–	–
Середній	38,2	33,3	41,6
Занижений	55,8	50	58,4
Низький	6	16,3	–

Слід зазначити, що високі показники за окремими структурними компонентами (раціональним, емоційним та інтуїтивним каналами емпатії) у респондентів були визначені, але їх сумарна кількість не дозволила підняти загальний рівень емпатії. Тож проаналізуємо їх.

Раціональний канал емпатії. Високі показники були отримані у 14,7% студентів групи А і у 25% студентів групи В, у третій групі респондентів високих результатів за критерієм «раціональний канал емпатії» визначено не було. Тож представників двох груп можна охарактеризувати як тих, що мають високий рівень спрямованості уваги, сприймання та мислення емпатуючого на сутність іншої людини, на її стан, поведінку та проблеми, можуть неупереджено виявляти сутність співрозмовника.

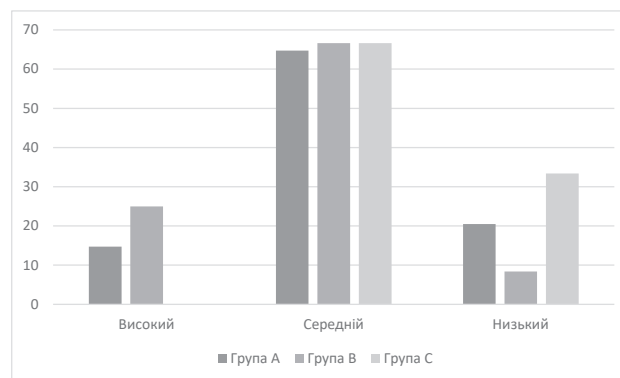
Більшість респондентів отримали середні показники: 50% респондентів групи А і 58,3% групи В і 33,2% середнього рівня розвитку раціонального каналу емпатії було визначено у респондентів групи С (рисунк 2). Це говорить про те, що респонденти використовують у спілкуванні раціональний канал, але провідним для них є інший. Такий рівень розвитку цього каналу емпатії свідчить про усвідомлене існування, що дозволяє емпатуючому неупереджено виявляти сутність партнера по спілкуванню.

Щодо низьких показників, то їх відсоток поділений між групами таким чином: група А – 19%, група В – 33,4%, група С – 6,6%. Отже, найбільш високий ступінь прояву раціонального складника емпатії ми спостерігаємо у студентів спеціальності інституту культури та мистецтва.

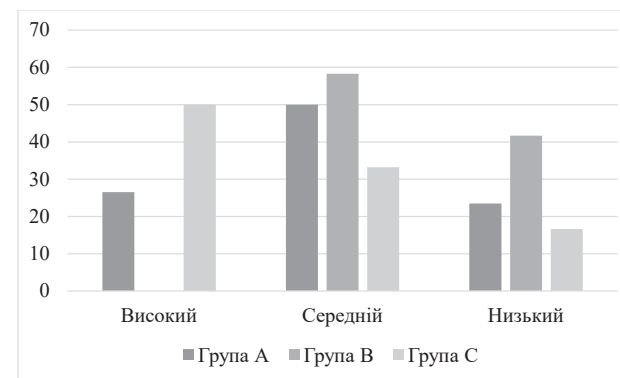
Наступним для аналізу був вибраний емоційний канал емпатії. Його результати представлені на рисунку 3.

Найбільш виражений рівень прояву такої здібності ми спостерігаємо в групі С – 50% респондентів; потім цей канал проявляється у групі А – 37%. Це емоційно чуйні, здатні «входити» в енергетичне поле партнера

(В. Бойко), відчувають емоційний резонанс з оточуючими, вмiють співпереживати, співчувати. Як видно з рисунку 3, у групі В високий рівень емоційного каналу емпатії взагалі відсутній.



**Рис. 2. Показники ступеня прояву раціонального каналу емпатії (за методикою В. Бойка) в групах А, В та С**



**Рис. 3. Показники ступеня прояву емоційного каналу емпатії (за методикою В. Бойка)**

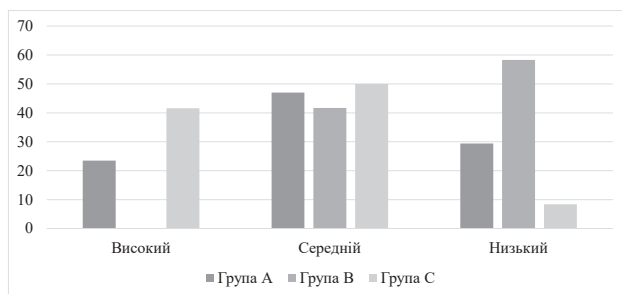
У цій вибірці суттєво представлений середній рівень прояву емоційного каналу емпатії. Він спостерігається у 50% респондентів-психологів, у 58,3% студентів майбутніх – учителів початкових класів та у 33,3% респондентів ННІ мистецтва і культури. Ці респонденти вмiють співпереживати, співчувати, але у разі розуміння співрозмовників в них поєднується з різними засобами пізнання та каналами емпатії.

Щодо низького рівня прояву емоційного каналу емпатії, то більшість – 41,7% представлено в групі В і 23,5% та 16,6% у групах А і С відповідно. Тобто для цієї вибірки такий канал не є провідним, для них складно розуміти внутрішній світ людини та прогнозувати поведінку через «вчуття». Зазвичай для розуміння поведінкових проявів інших людей ці досліджувані використовують інші компоненти емпатії.

Результати, отримані під час дослідження інтуїтивного каналу емпатії, представлені на рисунку 4.

Інтуїтивний канал найбільш ярко виражений у групі С у студентів – майбутніх учителів музичного та художнього мистецтва – 41,6%. На другому місці – респонденти-психологи (23, 5%). У досліджуваних групи В високий рівень знов не представлений. Особливістю

цього каналу пізнання є можливість сприймати та розуміти людей в умовах дефіциту інформації, спираючись на досвід, що знаходиться в підсвідомому. Саме на рівні інтуїції узагальнюються відомості про партнерів по спілкуванню. Розвиток цього каналу емпатії дозволяє більш точно сприймати партнерів по спілкуванню, завдяки зменшенню впливу стереотипів.



**Рис. 4. Показники ступеня прояву інтуїтивного каналу емпатії (за методикою В. Бойка)**

Загальна кількість респондентів, що мають високий та середній рівні розвитку інтуїтивного каналу емпатії, становить 67%. Середній рівень був виявлений у всіх групах респондентів: 47% – у групі А, 41,7% – у групі В і 50% – у групі С. Тож можна сказати, що більшість досліджуваних мають здібності орієнтуватись і діяти в умовах дефіциту часу і швидко розуміти партнера по спілкуванню. Для спеціалістів у системі «людина-людина» такі результати є хорошим показником професійної придатності.

Низькі показники за такою шкалою найбільш виражені в групі В – 58,3%, потім у групі А – 29,4% досліджуваних цієї групи. І лише 8,4% групи С. Ці студенти не вміють спиратися на власний досвід, можуть залежати від наявних стереотипів. Найчастіше під час спілкування з людьми вони використовують раціональний чи емоційний канали емпатії.

Щодо інших каналів прояву емпатії, то тут слід зазначити таке: у більшості всіх респондентів (групи А – 67,6%, В – 50% і С – 50%) виявлена наявність установок, що покращують чи заважають проявам каналів емпатії. Так, наявність упередження обмежує діапазон емоційного відгуку і емпатичного сприймання, і навпаки, відсутність упереджень дозволяє діяти активно щодо проявів емпатії.

Наступний канал – проникаючу здібність в емпатії – розглядають як важливу комунікативну властивість особистості, яка дозволяє створювати атмосферу відкритості, довіри, добросердя. Узагальнюючи високий і середній рівні показників за цим критерієм, можна сказати, що представники групи А (студенти-психологи) і представники групи С (майбутні вчителі музики та хореографи) мають 82,4% та 66,7% відповідно. Це прояв розвинених комунікативних властивостей, що допомагають створювати атмосферу доброзичливості, та якісний емоційний обмін інформацією. Найбільший відсоток за критерієм «Проникаюча здібність» виявили у студентів групи В – 58,3%. Це ті респонденти, які потребують розвивально-корекційного впливу, бо без

психологічної допомоги у них можуть проявлятися труднощі у вибудовуванні контактів і створенні атмосфери довірливого спілкування.

Останньою за такою методикою є ідентифікація. Більшість респондентів виявили високий та середній рівні: 64,6% – група А; 60% – група В; 66,7% – група С і низький рівень: 35,3% – група А; 40% – група В; 33,3% – група С. Необхідно зазначити, що саме респонденти з низьким рівнем ідентифікації схильні до емоційного вигорання, наслідування. Тому найбільш бажаним за цим критерієм є середній рівень розвитку ідентифікації, тобто легкість, вразливість, здібність, вміння поставити себе на місце партнера.

Отже, методика В. Бойка дозволила виявити не тільки рівні прояву емпатії у різних групах респондентів, але й прослідкувати прояви певних особливостей прояву емпатії.

Такою методикою нашого дослідження стала методика вивчення емпатії «Шкала емоційного відгука» А. Мєграбяна, адаптована Н. Епштейном.

Результати отриманих даних дещо відрізняються від даних, отриманих за попередньою методикою. Середні показники у відсотках надаються в таблиці 3.

Найбільший відсоток респондентів, які отримали дуже високі показники за такою методикою, спостерігається в групі С – це 50% студентів, у групі А – 11,76%, а у групі В – 8,3% респондентів. Їх можна охарактеризувати як таких, що демонструють афіліативну поведінку, вміють вибудовувати дружні стосунки, вважають соціальні якості дуже важливими, готові вибачати інших (але не себе).

Таблиця 3  
**Показники рівнів розвитку емпатії (%)**  
(за методикою А. Мєграбяна, адаптованою Н. Епштейном)

N=38

Рівні	Група А	Група В	Група С
Дуже високий	11,76	8,3	50
Високий	67,7	50	33,3
Нормальний	20,5	41,6	16,7
Низький	–	–	–

Для цих респондентів важливо усвідомлювати можливість контролювати щирі емоційні прояви, рефлексивувати мотиви власної допомагаючої поведінки. Бо вміння допомагати іншим – цінна властивість, але за гіпертрофічних проявів може формуватися емоційна залежність від інших людей, хвороблива вразливість, що своєю чергою може заважати ефективній соціалізації.

Високі показники емоційного відгуку були виявлені у 67,7% досліджуваних групи А; у 50% респондентів групи В і у 33,3% – групи С. Таким студентам притаманні прояви альтруїзму, схильність здійснювати діяльну допомогу іншим; орієнтуватись на моральні оцінки, готовність виконувати рутинну роботу; вони теж проявляють співчуття у стосунках, а також можуть бути орієнтовані на просоціальні цінності в групі; мають високий рівень розвитку навичок взаємодії з іншими.

Нормальний рівень розвитку емпатії діагностованих у 20,5% досліджуваних групи А, 41,6% та 16,7% респондентів груп В і С відповідно. Це майже оптимальний рівень розвитку емпатії, коли людина вміє реагувати на стани інших людей адекватно до ситуації, не відчуває соматичних змін у разі взаємодії з іншими, може вибрати конструктивні способи вирішення конфліктів, при цьому використовує досвід спілкування для встановлення бажаних і необхідних контактів.

Як зазначають автори методики, розвинута емпатія є важливим фактором успіху у тих видах діяльності, які потребують чуттєвого розуміння партнера по спілкуванню, здібності та вміння ставити себе на місце іншого у найскладніших ситуаціях. Саме такими є психологічна, педагогічна, медична діяльність, сфера надання послуг і т. ін. У цих професійних галузях емпатія часто є професійно-важливою якістю особистості. Саме вона дозволяє оцінювати професійну придатність працівника. З огляду на той факт, що всі наші групи досліджуваних є студентами педагогічного університету, такі високі показники розвитку емпатії дозволяють стверджувати, що вони правильно вибрали професію. Однак важливо зазначити необхідність корекції рівня емоційного відгуку для запобігання емоційного вигорання та професійної деформації в майбутньому.

Щодо розбіжностей показників з методикою В. Бойка, то тут слід зазначити, що така методика визначає тільки емоційні прояви емпатії, відповідає шкалі методики В. Бойка «емоційний канал емпатії». Тож для порівняння слід зазначити, що високі та середні бали за емоційним каналом емпатії були визначені у 74% досліджуваних.

Для достовірності отриманих результатів нами був використаний коефіцієнт кореляції Спірмена. Показники, між якими був виявлений прямий зв'язок, наведені у таблиці 4.

Таблиця 4

**Показники коефіцієнта кореляції за параметрами психодіагностичних методик**

№ п/п	Шкали	Значення коефіцієнта, r
1.	Фактор С та раціональний канал емпатії	-0,431**
2.	Фактор Q <sub>1</sub> та інтуїтивний канал емпатії	0,290*
3.	Фактор С та проникаюча здібність емпатії	0,436**
4.	Фактор М та інтуїтивний канал емпатії	0,363*

Дані, що наведені в таблиці, дозволяють говорити про прямий взаємозв'язок на рівні статистичної значущості  $p=0,01$  між показниками фактора С та рівнем проникаючої здібності емпатії. Отже, спокійні, зрілі, впевнені, чуттєво постійні особи, що не бояться складних ситуацій, емоційно стійкі, мають високий рівень розвитку важливої комунікативної властивості людини, що дозволяє створювати атмосферу відкритості, довірливості, задушевності.

Крім того, був виявлений обернений взаємозв'язок на рівні статистичної значущості  $p=0,01$  між показниками за фактором С та раціональним каналом емпатії. Тож спокійні, зрілі, впевнені особи, які не бояться труднощів, емоційно стійкі, спрямовують увагу, сприйняття та мислення на точність сприймання сутності будь-якої іншої людини, на її стан, проблеми, поведінку.

Також був виявлений прямий взаємозв'язок на рівні статистичної значущості  $p=0,05$  між показниками:

– фактор Q<sub>1</sub> та інтуїтивний канал емпатії, що дозволяє говорити про зв'язок високого рівня інтелектуальних інтересів особистості, її здібності сумніватися з приводу фундаментальних проблем, прагнути переглянути наявні принципи, високий рівень здатності бачити поведінку партнерів, діяти в умовах браку об'єктивної інформації про них, спираючись на досвід, що зберігається в підсвідомості;

– фактор М та інтуїтивний канал емпатії. Тобто особи занурені у себе, які цікавляться наукою, сенсом життя, що безпорадні у практичних справах, переважно веселі, можуть мати істеричні аномалії, мають високий рівень здатності бачити поведінку партнерів, спираючись на досвід, що зберігається в підсвідомості.

Таким чином, результати порівняльного аналізу свідчать про статистично значущі відмінності між групами за такими шкалами:

1) на рівні статистичної значущості  $p=0,01$ : фактор А, фактор В, фактор І, фактор L, емоційний канал емпатії, інтуїтивний канал емпатії;

2) на рівні статистичної значущості  $p=0,05$ : фактор Q<sub>1</sub>, раціональний канал емпатії, проникаюча здібність, рівень емпатії (за методикою В. Бойка).

Отже, емпіричне дослідження показало, що наявні особливості прояву емпатії у представників певних спеціальностей. Перш за все у студентів творчих професій більше проявляються інтуїтивний та емоційний канали емпатії. У студентів-психологів особлива відмінність спостерігається за фактором А, тобто вони більш товариські і відкриті до контактів, ніж студенти, що вивчають мистецтво, крім того, майбутнім психологам притаманні такі риси, як доброзичливість стосовно інших, злагідність, позитивне емоційне ставлення до людей (фактор L), це суттєво відрізняє їх від представників інших педагогічних спеціальностей.

Таким чином, можна зробити висновок, що вибір професії впливає на особливості прояву емпатії. У студентів, які навчаються на творчих спеціальностях, особливості проявів компонентів емпатії (раціональний, емоційний, інтуїтивний, проникаюча здібність), що відповідає вимогам професій «вчуватися» не тільки у світ людей, але і в художній об'єкт – джерело естетичної насолоди, що є основою естетичної емпатії. Студенти-психологи мають розвиток таких особистісних рис, які впливають на якість комунікації і проявляють емпатійні здібності, – співпереживання, інтуїтивне розуміння іншої людини. Студенти – майбутні вчителі початкових класів у нашому дослідженні проявили розвиток раціонального каналу емпатії та таких особистісних рис, як уміння організувати спілкування, вміння підпорядковуватись моральним нормам та правилам групи, лідерські якості.

#### Література:

1. Журавльова Л.П. Психологія емпатії : монографія. Житомир : Вид-во ЖДУ ім. І. Франка, 2007. 328 с.
2. Бойко В.В. Энергия эмоций в общении: взгляд на себя и на других. Москва, 1996. 345 с. URL: <http://osp.kgsu.ru/library/PDF/389.pdf> (дата звернення: 10.10.2021).
3. Матюх Т.М. Емпатія як умова людської творчості. *Антропологічні виміри філософських досліджень*. Вип. 7. 2015. С. 17–27.
4. Туркова Д.М. Емпатія як «спосіб буття» професійного психолога. *Практична психологія та соціальна робота*. 2010. № 6. С. 69–73.

#### References:

1. Zhuravlova, L.P. (2007). *Psychologia empatii: monografia* [Psychology of empathy: monograph]. Zhytomyr: Vyd-vo ZhDU im. I. Franka. 328 s. [in Ukrainian].
2. Boiko, V.V. (1996). *Energiya emotsii v obshchenii: vzglyad na sebya i na drugikh* [The energy of emotions in communication: a look at yourself and others]. Moskva. 345 s. [in Russian].
3. Matiukh, T.M. (2015). *Empatiia yak umova liudskoi tvorchosti* [Empathy as a condition of human creativity]. *Antropolohichni vymiry filosofskykh doslidzhen*. Vyp. 7. Pp. 17–27 [in Ukrainian].
4. Turkova, D.M. (2010). *Empatiia yak «sposib buttia» profesiinoho psykholoha* [Empathy as a “way of being” of a professional psychologist]. *Praktychna psykholohiia ta sotsialna robota*. № 6. Pp. 69–73 [in Ukrainian].