

РОЗДІЛ VI. МЕТОДИКА ВИКЛАДАННЯ МИСТЕЦЬКИХ ДИСЦИПЛІН

УДК 78.07.071.5:78.087.612.1

Anna Jeremus-Lewandowska
Akademia Muzyczna im. I. J. Paderewskiego w Poznaniu

SPECYFIKA SZKOLENIA SOPRANU KOLORATUROWEGO

Artykuł jest próbą przybliżenia tematyki dotyczącej metodyki nauczania oraz funkcjonowania głosu sopranu koloraturowego jako specyficznego gatunku głosu sopranowego. W poszczególnych częściach prezentacji omawiam specyfikę sopranu koloraturowego, szczególne możliwości, predyspozycje, ale także słabości i zagrożenia. Szczegółowo opisuję różne właściwe dla tego rodzaju głosu techniki wokalne, a także analizuję ich stosowanie czyli w efekcie pracę głosem sopran koloraturowy. W świetle omawianych zagadnień, kształcenie tego rodzaju głosów, w zakresie wokalistyki artystycznej, jawi się zjawiskiem szalenie złożonym.

Głos ludzki jest instrumentem wyjątkowym. Instrumentem niezwykle interesującym ze względu na organiczne połączenie z organizmem ludzkim oraz niepowtarzalne możliwości uzewnętrzniania i przekazywania stanów emocjonalnych. Wśród wszystkich rodzajów głosów, wyróżnia się sopran koloraturowy, za przyczyną wyjątkowości możliwości i potrzeb.

Podstawowym materiałem badawczym, na którym opieram tę pracę są spostrzeżenia i doświadczenia, jakie pozyskałam w rezultacie wieloletniej pracy na scenie operowej i koncertowej oraz moje doświadczenia jako pedagoga przedmiotu *śpiew solowy*. Ponadto posiłkuję się bardzo starannie wybraną literaturą przedmiotu.

Już samo przyporządkowanie głosu do tego rodzaju może przysparzać trudności, a sopranu koloraturowe „ukrywają się” pod *emploi*: sopran liryczny, dramatyczny lub nawet mezzosopran.

Dysponowanie wysokimi dźwiękami (t.zw. rejestr gwizdkowy), choć kojarzone z tym rodzajem głosu – nie decyduje o tym, że będzie on sopranem koloraturowym. W procesie kształcenia może się okazać, iż dźwięków tych nie używa i nie potrzebuje, a z czasem, ugruntowuje się w swojej specyfice i przestaje je impostować, stając się sopranem lirycznym czy spintowym.

Jakie więc cechy przesądzają o przynależności do rodzaju sopran koloraturowy? Odpowiedź na to pytanie nie jest prosta, ale wypunktuję kilka cech, które uważam za decydujące.

Rozpocznę od definicji encyklopedycznych:

*Sopran – wysoki głos żeński. W śpiewie solowym istnieją 3 rodzaje sopranów: koloraturowy (o skali h-fis3), liryczny (o skali h-d3), dramatyczny (o skali b-cis2)*¹⁸.

a) Wniosek – szeroka skala głosu.

*„Koloratura – upiększanie, ozdabianie melodii: 1) w muzyce wokalne XVII/XVIII w. są to szybkie pasáže, tryle i inne figury wirtuozowskie, wymagające techniki i wielkiej precyzji rytmicznej (Koloratura ornamentalna). W muzyce operowej XVIII/XIX w. występuje specjalny typ sopranu koloraturowego (np. Królowa Nocy w operze W.A. Mozarta Czarodziejski flet – aria di bravura. W nowszej operze koloratura staje się elementem wyrazowym*¹⁹”.

b) Wniosek – technika i wielka precyzja rytmiczna oraz brawura wykonania czyli ładunek emocjonalny, wyrazowość.

*„Sopran lekki koloraturowy: o rozległej i najwyższej skali (do1-mi3 lub fa3), najbardziej ruchliwy, z ograniczoną siłą brzmienia, wyspecjalizowany w błyskotliwym wirtuozostwie, szybkich wokalizach, trylach*²⁰.

*Sopran liryczny i liryczno-koloraturowy, który ma więcej wyrazu, brzmienie miękkie i ciepłe, niezbyt mocne, zdolny jest do najdelikatniejszych niuansów (skala do1-do3).*²¹

c) Wniosek – biegłość techniczna oraz błyskotliwa wirtuozeria, niewielka siła dźwięku, wyrazowość.

Przytoczę kilka określeń z literatury specjalistycznej:

„Sopran koloraturowy: Zaczę może od kilku mitów. Koloratura nie oznacza, że ktoś potrafi śpiewać bardzo wysoko. Są sopranu koloraturowe, które nie dają rady zaśpiewać Der Hölle Rache, bo brakuje im skali. Nie oznacza to jednak, że nie są koloraturami, bo koloratura to nic innego jak określenie biegłości technicznej, czyli sprawne wykonywanie różnych ozdorników. Jednak pomimo tego, że jest to technika, a więc z definicji coś, czego trzeba się nauczyć, to są koloratury naturalne oraz wyuczone. Te wyuczone nigdy nie będą śpiewać z taką lekkością jak naturalne. Ale to, że ktoś jest naturalną koloraturą, nie oznacza, że nie potrzebuje nauki. Jako ciekawostkę dodam, że sopranu koloraturowe mają większą tendencję do fałszowania niż inne głosy, ponieważ są zbyt ruchliwe i ciężiej nad nimi zapanować.

*Sopranu koloraturowe dzielimy na liryczne i dramatyczne. Te pierwsze brzmią jaśniej i lżej, natomiast te drugie są ciemne, ciężkie i mają więcej mocy. Prawdziwe sopranu koloraturowe dramatyczne są niezwykle rzadkie.*²²

d) Wniosek – sprawność i biegłość techniczna, wrodzona biegłość techniczna lub konieczność dopracowania techniki koloraturowej, rzadkość występowania tego rodzaju głosu, różne barwy sopranu koloraturowego.

¹⁸ Encyklopedia muzyki, red. A. Chodkowski, PWN, Warszawa 2001, hasło: Sopran, str. 449.

¹⁹ Encyklopedia muzyki, op.cit., hasło: Koloratura, s. 448.

²⁰ J. Ekiert, *Bliżej muzyki. Encyklopedia*, Muza, Warszawa 2006, s. 471.

²¹ Tamże. S. 471.

²² <http://sowaopery.pl/slysze-zenski-glos-ale-co-to-za-glos/>, data wejścia na stronę 07.09.2016.

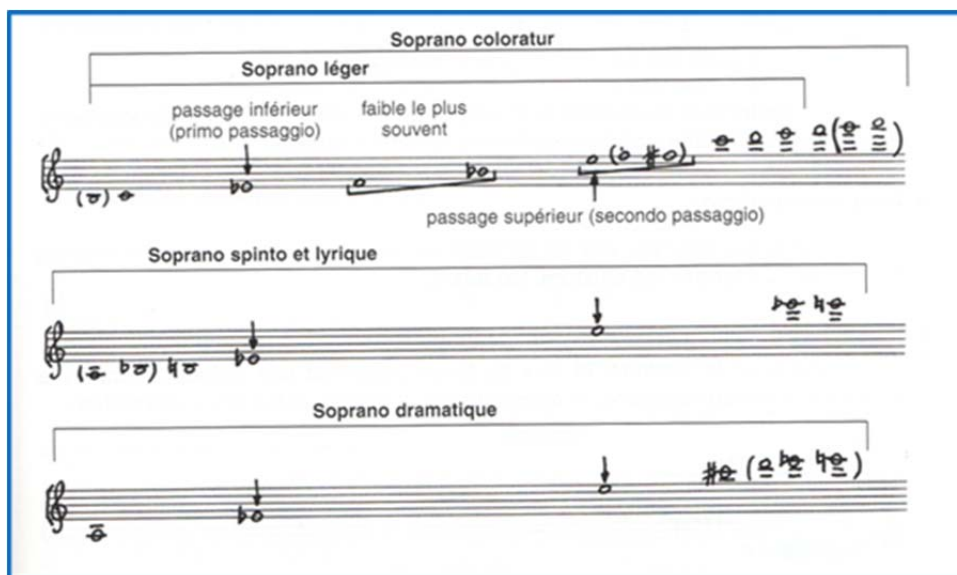
„W celu wydobywania bardzo wysokich dźwięków (powyżej fis3-g3) istnieje możliwość wykorzystania mechanizmu wibracyjnego w górnym rejestrze tzw. wyłączającego. Polega on najprawdopodobniej na „wylączeniu” z wibracji części szpary nagłośni. Dźwięki w ten sposób uzyskane mają małe zastosowanie w śpiewie artystycznym i jako ciekawostka służą do uzyskania specjalnych efektów”²³.

e) Wniosek – możliwość uzyskania bardzo wysokich dźwięków skali nawet oktawach cztero, pięcio i sześciokreślnej t.zw. koloratura stratosferyczna – np.; Olga Sz wajgier – światowej sławy wokalistka, sopran. *Ćwiczeniami własnego pomysłu poszerzyła skalę swojego głosu z 3 do 6 oktaw. Śpiewa na granicy słyszalności*²⁴.

„Dźwięki powyżej d3 często spotykane są u sopranów lekkich, koloraturowych, wymagają - ...- ponownej zmiany mechanizmu emisji, czyli przejścia w następny rejestr. Będzie to rejestr trzyfazowy, flażoletowy, w którym przewodzenie impulsów odbywa się przez nerw podzielony na trzy niezależne części-kanaly. Stwarza to możliwość produkowania dźwięków o częstotliwości drgań w granicach 1200 – 1865 Hz.

Soprany koloraturowe, lekkie – (obejmują) odcinek rejestru 1-fazowego oraz w zasadzie cały 2-fazowy (ponadto mogą one obejmować część lub całość rejestru 3-fazowego, a w wypadkach wyjątkowych sięgają nawet do rejestru 4-fazowego).”²⁵

f) Wniosek – operowanie rejestrami od jednofazowego aż czasami do czterofazowego i więcej (Rys. nr. 1).



Rysunek nr. 1. Porównanie sopranów: koloraturowego, lirycznego i dramatycznego (rejestry głosowe)²⁶.

²³ T. Zaleski, *Aparat głosotwórczy a technika wokalna*, COPiIA, Warszawa, 1964, s. 50,51.

²⁴ <http://www.tuiteraz.eu/pl/archiwum97/iii-festiwal-2011167/164-olga-szwajgier>, data wejścia na stronę 09.09.2016

²⁵ W. Brégy, *Elementy techniki wokalne*, PWM, Kraków, 1974, s. 36-38.

²⁶ S.K. Pearson, *L'instrument du chanter: son corps*, SOLAL Editeur, 2004, s. 61.

W mojej rozprawie habilitacyjnej pt. *Techniki prowadzenia głosu w praktyce wykonawczej sopranu koloraturowego*²⁷ wymieniam następujące elementy wskazujące na predyspozycje do sklasyfikowania głosu jako sopran koloraturowy:

1. Barwa jasna, ostra
2. Lekkość
3. Delikatność głosu
4. Łatwość techniczna
5. Naturalne progi rejestrów: dolny: e^1/f^1 , górny: h^2/c^3
6. Łatwość otwierania skali głosu w górnych rejestrach
7. Trudność otwarcia skali w kierunku dolnym (poniżej e^1)
8. Naturalne operowanie rejestrem głowowym na całej skali głosu
9. Brak (aktywnego) rejestru piersiowego
10. Wysoka tessitura głosu: g^1-a^2
11. Możliwość osiągnięcia dźwięków flazoletowych

W którym zatem miejscu kryją się potencjalnie „niedookreślenia”, mogące utrudniać właściwą klasyfikację głosu.

Ad. 1. Barwa jasna i ostra – czasami, przy złej pozycji impostowania dźwięku, wydobywany dźwięk może być „głęboki”, a w efekcie matowy i w barwie ciemny. Jasna i ostra barwa – nie znaczy infantylna i piskliwa. Należy dążyć do uzyskania możliwie najbardziej okrągłego i ciepłego dźwięku.

Ad. 3. Delikatność głosu – może być cechą charakterystyczną danego głosu, częściej wynika z nieuruchomienia naturalnych rezonatorów, a zwłaszcza rezonatora piersiowego lub też z wykorzystania rejestru głowy w zbyt małym stopniu.

Ad. 4. Łatwość techniczna – brak łatwości, a raczej błędy techniczne jak: mała precyzja w pokonywaniu przebiegów drobnych wartości rytmicznych, nietrzymanie pulsu w tempach szybkich (przyspieszanie, rzadziej zwalnianie), trudności w realizacji głosem kadencji i zawiłych struktur dźwiękowo-rytmicznych (charakterystycznych dla repertuaru sopranów koloraturowych) często wynikają z niezapanowania nad wrodzoną biegłością techniczną, a nie z jej braku. Także błędy intonacyjne, zwłaszcza na wysokich dźwiękach (osiąganych np. *staccato*) – ma źródło w braku koordynacji fundamentalnych elementów techniki prowadzenia głosu lub wadliwego funkcjonowania jednego z nich tzn.: przedniej pozycji, właściwego kształtowania przestrzeni górnej części aparatu głosowego czy podparcia oddechowego (pełnego, przeponowego).

Ad. 6. Łatwość otwierania skali głosu w górnych rejestrach – często wyższa część skali jest nieuświadomiona. W związku z progiem przejściowym na wysokości f^2 (przejście między rejestrami: jednofazowym a dwufazowym), aparat głosowy traci przednią pozycję głosu co powoduje „ucięcie skali głosu na tej właśnie wysokości. W wypadku naturalnie funkcjonującej przedniej pozycji

²⁷ A. Jeremus, *Techniki prowadzenia głosu w praktyce wykonawczej sopranu koloraturowego*, Artim Agencja Artystyczna, Łódź 2005, s. 16.

głosu, omawiany próg może utrudniać połączenie średnicy z wysokim rejestrem głosu. Średnica, w takim przypadku, bywa niedźwięczna, bardzo delikatna.

Ad. 7. Niezwykła trudność otwarcia skali w kierunku dolnym (poniżej e¹) – dotyczy dźwięcznego wydobywania najniższej części skali od e¹ do a czy g w oktawie malej i połączeniu z pozostałą częścią skali głosu. Częsty efekt to albo korzystanie z czystego rejestru piersiowego albo zanik mocy głosu (dźwięków tych prawie nie słysząc i są bezwartościowe z punktu widzenia śpiewu artystycznego).

Ad. 8., ad. 9. Naturalne operowanie rejestrem głowowym na całej skali głosu oraz brak (aktywnego) rejestru piersiowego – powodują, że głos jest płytki, piskliwy, niebrzmiący, infantylny. Niezwykle trudnym dla sopranu koloraturowego jest uzyskanie właściwych proporcji współdziałania rejestru piersiowego i głowowego, wspartego na pełnym, niskim (przeponowym) podparciu oddechowym. Rejestr piersiowy jest absolutnie w dyspozycji sopranu koloraturowego, do tego stopnia, iż czasem, gdy głos eksploatuje naturalnie udźwięczniony ten rejestr, sopranu koloraturowe klasyfikowane są jako mezzosoprany. Głos nabiera sobie właściwych cech w momencie zastosowania wysokiej impostacji oraz właściwego (w proporcji) mieszania rejestru piersiowego i głowowego.

Ad. 10. Wysoka tessitura głosu: g¹-a². Dla głosu sopran koloraturowy jest to bardzo wygodny odcinek skali. Zwłaszcza część w oktawie dwukreślnej, jednakże początkowo, z powodu braku kondycji aparatu głosowego, może się wydawać, że długa praca głosu w rejestrze wysokim jest niemożliwa.

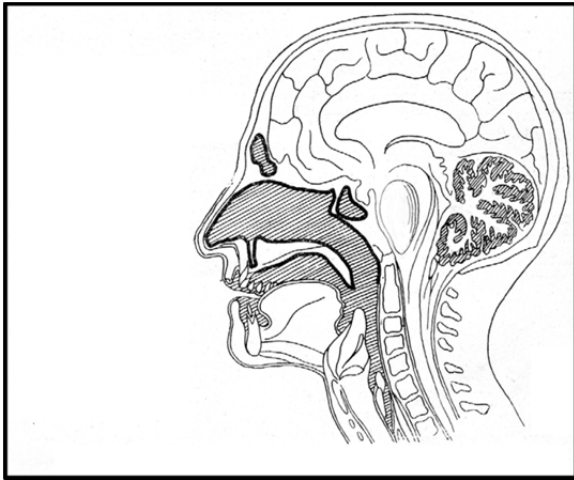
Ad. 11. Osiąganie dźwięków flażoletowych (rejestr trójfazowy – powyżej d³) – często początkujące głosy osiągają dźwięki flażoletowe bezproblemowo. Jest to związane z naturalną predyspozycją tego rodzaju głosu do specyficznej pracy aparatem (przy wykorzystaniu przedniej pozycji impostacji głosu). Dźwięki te są jednak delikatne i piskliwe. Trudności pojawiają się w trakcie rozwoju techniki wokalne i prób uzyskania jak najpełniejszych, dźwięcznych o pięknej barwie dźwięków. Jest to możliwe, ale wymaga zastosowania właściwych proporcji w wykorzystaniu rejestru piersiowego, głowowego i flażoletowego i stosowania tej właściwej i korzystnej dla danej wysokości czy struktury melodyczno-rytmicznej. Dla rejestru trójfazowego, konieczna jest specjalna sfera wyobrazeniowa, umożliwiająca właściwą impostację tak wysokich dźwięków.

Na czym więc polega specyfika kształcenia głosu sopran koloraturowy.

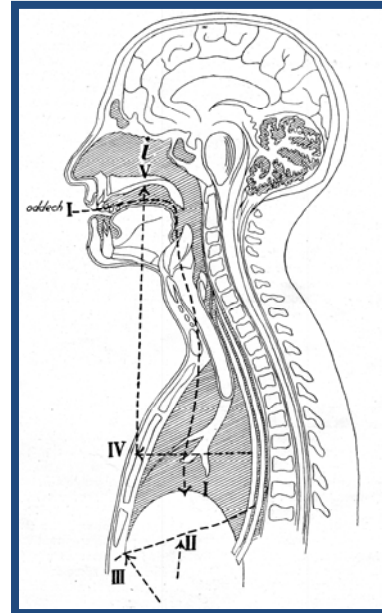
1. Wypracowanie przedniej pozycji impostacji głosu – jest ona podstawową techniką emisyjną dla sopranu koloraturowego. Wysoka pozycja stanowi bazę, do której dołączają kolejne elementy prowadzenia głosu – nigdy odwrotnie. Kształcenie sopranu koloraturowego powinno się rozpocząć od wypracowania umiejętności prowadzenia całej skali głosu z zastosowaniem przedniej pozycji impostacji dźwięku²⁸ (Rys. nr. 2).

²⁸ A. Jeremus, *op.cit.*, s. 38-40.

2. Budowanie solidnej bazy w postaci średnicy głosu – nie ma sopranu koloraturowego bez średnicy. W tym celu koniecznym jest ukształtowanie i bazowanie na prawidłowym oddechu, z naciskiem na oparcie niskie – przeponowe (Rys. nr. 3).

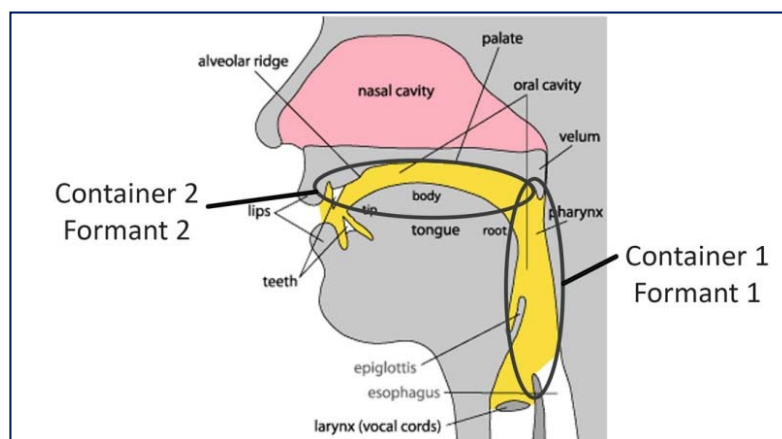


Rysunek nr 2. Maska – podstawowe przestrzenie rezonatora głowowego²⁹.



Rysunek nr 3. Oddech śpiewaczy³⁰.

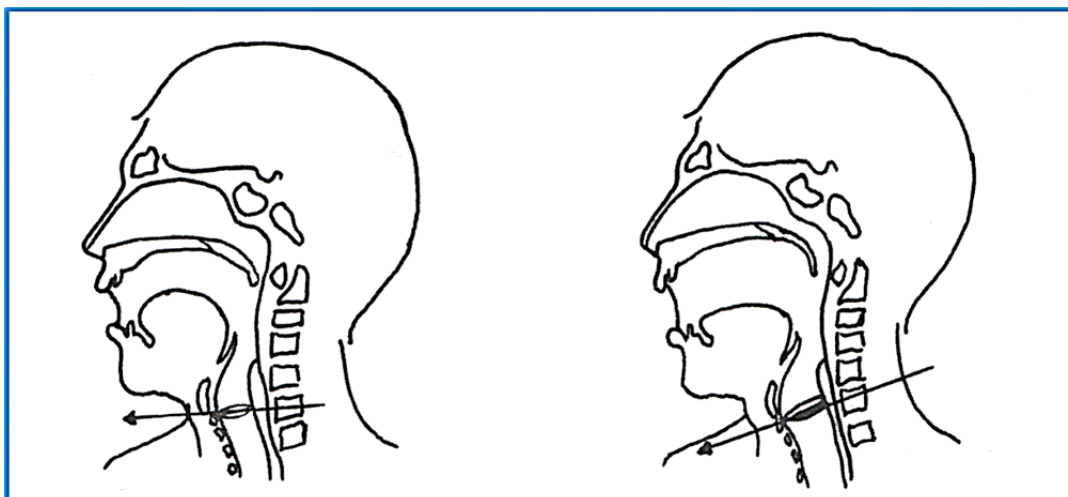
Niezbędnym jest również uświadomienie właściwego ukształtowania przestrzeni górnej części aparatu głosowego: jamy ustnej, podniebienia miękkiego i jamy gardłowej (z odpowiednią pozycją krtani), co umożliwia wyrównanie barwy rejestrów głosowych (Rys. nr. 4, Rys. nr. 5).



Rysunek nr 4. Układ formatów w przestrzeniach górnego aparatu głosowego.³¹

²⁹ St., L. Różyccy, *Szkoła śpiewu*, Gebethner i Wolff, Katowice 1926, s. 12.

³⁰ St., L. Różyccy, *op.cit.*, s. 13.



Rysunek nr 5. Pozycja podniebienia miękkiego i krtani: naturalna i wokalna³².

W wypadku sopranu koloraturowego jest to bardzo trudny i długi proces. Praca nad średnicą powinna trwać tak długo, aż osiągniemy zamierzony efekt. Zbyt szybkie rozpoczęcie eksploatacji wysokiej średnicy, a zwłaszcza dźwięków flażoletowych jest niezwykle niebezpieczne i z punktu widzenia właściwego gospodarowania zasobami głosowymi danego sopranu – wręcz niepożądane:

*„Przy sopranie koloraturowym i dramatycznym trzeba rozpocząć wykształcenie głosu od średnicy, przechodząc pomału do tonów wyższych i niższych.”*³³

Przy pracy nad budowaniem prawidłowo brzmiącej średnicy, niezwykle ważnym jest uświadomienie pracy wszystkich uczestniczących w tworzeniu głosu śpiewaczego – pól czuciowych (Rys. nr. 6).

3. Ukształtowanie aparatu głosowego, wzbudzającego jednolity rezonans głosu, niezależnie od barwy i rodzaju samogłosek czy spółgłosek, a także wysokości dźwięku (Rys. nr. 7).

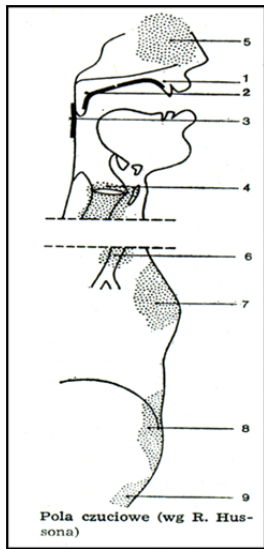
Właściwy punkt atakowania dźwięku jest trudny do kontroli. Zwłaszcza we flażoletowej części skali, w której jest bardziej intuicyjno-wyobrażeniowy niż fizycznie odczuwalny. Dużą rolę odgrywa więc sfera imaginacyjna, której ukształtowanie następuje podczas zajęć śpiewu solowego, we wsparciu o demonstracje ze strony pedagoga, tworzącą dyskusję, oglądanie bardzo starannie dobranych nagrań, czytanie literatury fachowej, udział czynny w koncertach. Pozytywnie zaznacza się fakt prowadzenia młodego sopranu przez pedagoga, który dysponuje także tym rodzajem głosu czyli sopranem koloraturowym (jeśli nie przez cały czas nauki, to np. podczas studiów II stopnia lub specjalistycznych konsultacji). Należy zwracać uwagę na delikatne atakowanie

³¹ <http://www.voicescienceworks.org/harmonics-vs-formants.html>, data wejścia na stronę 29.09.2016.

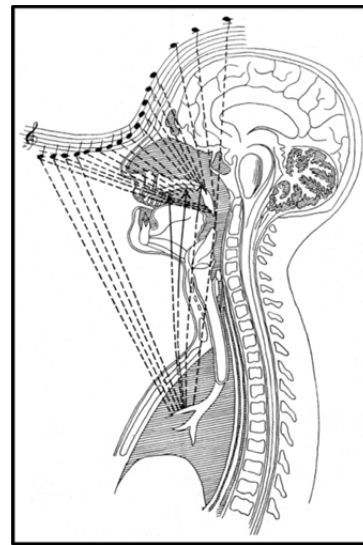
³² S.K. Pearson, *op.cit.*, s. 85.

³³ St., L. Różyccy, *op.cit.*, s. 21.

dźwięków na całej skali głosu (bardzo ostrożnie w niskim i bardzo wysokim rejestrze) oraz staranny (wręcz asekuracyjny) dobór repertuaru³⁴. Niezwykle ważnym jest stopniowe (powolne) poszerzanie skali – zwłaszcza ku górnym dźwiękom. Początkujące sopranu koloraturowe chcą jak najszybciej śpiewać utwory napisane dla tego rodzaju głosu. Jednakże można je zaproponować studentce dopiero w momencie opanowania prawidłowej pracy na średnicy skali. Również dźwięki najniższe należy pozyskiwać i wykorzystywać w sposób niezwykle delikatny i dźwięczny, stosując mieszanie rejestrów (piersiowy i głowowy). W przeciwnym razie obie: niska i wysoka część skali, mogą zostać zniszczone już na zawsze³⁵.



Rysunek nr 6. Świadome uaktywnienie pól czuciowych.³⁶



Rysunek nr 7. Prawidłowy rezonans głosu³⁷.

4. Największa tajemnica właściwego kształcenia głosu sopran koloraturowy tkwi w wypracowaniu właściwych proporcji mieszania rejestrów głowowego i piersiowego w budowie dźwięku: pozycja flażoletowa, głowowa, mieszana, piersiowa. Odpowiednie proporcje zależą od struktury melodycznej, rytmicznej, dynamicznej i wysokości dźwięku³⁸. Czasem, zwłaszcza na utworach typowo koloraturowych zmiana proporcji następuje na przestrzeni jednego taktu! Właściwe korzystanie z różnych technik prowadzenia głosu pozwala na pracę aparatem głosowym przez długi czas, na pełnej rozpiętości skali, z wykorzystaniem rejestru wysokiego – bez zmęczenia, w sposób prawidłowy i bardzo higieniczny.

³⁴ I. Nazarenko, *Sztuka śpiewania*, [w] Manuel Garcia, COPSA, Warszawa 1963, s. 46,47.

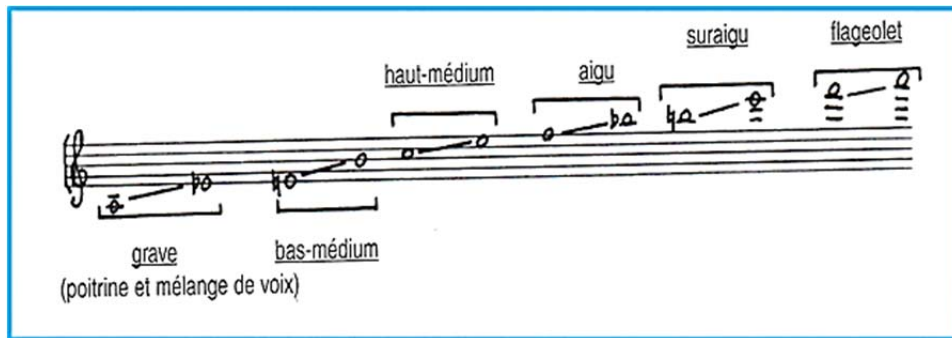
³⁵ Tamże, s.47,48.

³⁶ W. Brégy, *op.cit.*, s. 61.

³⁷ St., L. Różyccy, *Szkoła śpiewu*, Gebethner i Wolff, W-wa, Kraków, Lublin, Łódź, Paryż, Poznań, Wilno, Zakopane, s. 16.

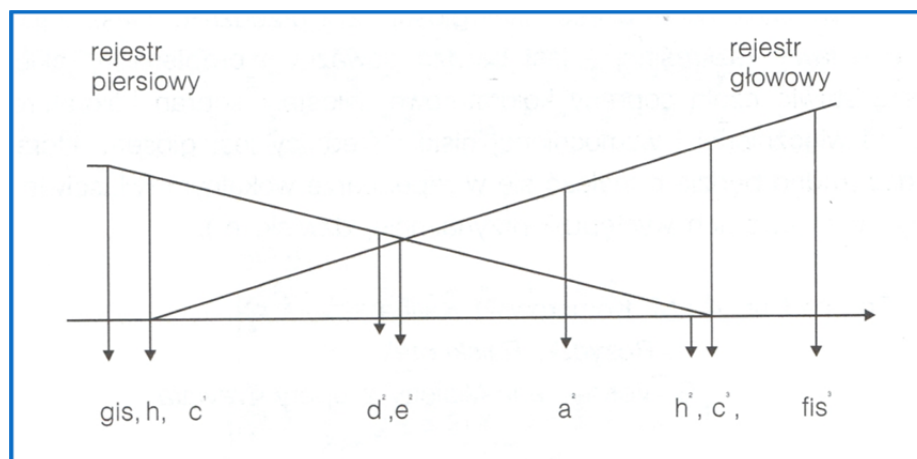
³⁸ W. Brégy, *Elementy techniki wokalne*, PWM, s 40-45.

Interesujący jest rozkład rejestrów w ramach preferowanej tessitury głosu (Rys. nr. 8).



Rysunek nr 8. Tessitura i rejestry dla głosów sopranowych³⁹.

Znajduje to potwierdzenie w zaproponowanym przeze mnie, diagramie proporcji współdziałania rejestrów: piersiowego i głowowego na skali głosu sopranu koloraturowego (Rys. nr. 9).



Rysunek nr 9. Proporcje mieszania rejestrów dla sopranu koloraturowego⁴⁰.

5. Szczególnie ważne dla tego rodzaju głosu jest wypracowanie kondycji wokalne czyli długości czasu pracy krtani w wysokim rejestrze. Dołącza się w tym momencie również zagadnienie sprawności oddechowej (praca mięśni i pojemność oddechu). Te elementy dokonują się w czasie. I mam tu na myśli miesiąca, a nawet lata⁴¹. Uzyskujemy je poprzez ćwiczenia oddechowe, ćwiczenia wokalne oraz odpowiednio dobrany repertuar. Stosujemy tempa spokojne, nie za szybkie – nigdy nie dostosowujemy tempa (przyspieszanie) do możliwości wykonawczych sopranu w danym momencie

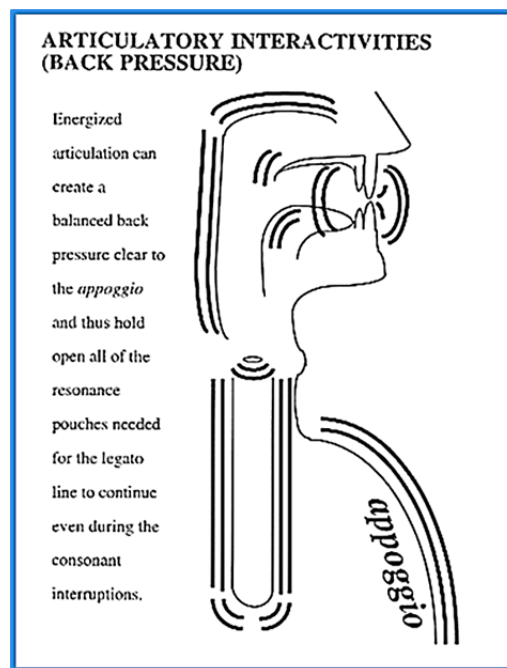
³⁹ S.K. Pearson, *op.cit.*, s. 60.

⁴⁰ A. Jeremus, *op.cit.*, s.45.

⁴¹ I. Nazarenko, *op.cit.*, s. 52-54.

lecz ćwiczymy sprawność oddechową, aż uzyskamy pożądane tempo⁴². Pokonywanie trudności technicznych wpływa na budowanie sprawności i wytrzymałości mięśni oddechowych oraz mięśni aparatu głosowego, tym samym wypracowując umiejętność brania takiej ilości oddechu jaka jest niezbędna dla wykonania danej frazy czy przebiegu koloraturowego.

6. Kształcenie sopranu koloraturowego wymaga wypracowania specyficznej gotowości wokaln-emocjonalnej polegającej na wzbudzeniu ogromnych pokładów energii wewnętrznej – jest ona bowiem potrzebna do długotrwałego wysiłku jakim jest utrzymanie wysokiej pozycji dźwięku, kształtu aparatu głosowego, biegłości technicznej, wielokrotnej emisji bardzo wysokich dźwięków, a także nasycenia emocjonalnego wykonywanych utworów (Rys. nr. 10).



Rysunek nr 10. Artykulacja interaktywna.⁴³

We wszystkich wyżej wymienionych zagadnieniach należy pamiętać, że parametry dla pracy mięśni aparatu głosowego, oddechowego i całego organizmu są specyficzne i inne dla każdego śpiewaka. Nigdy nie można dopuścić do zmęczenia aparatu głosowego, natomiast należy dążyć do pełnej sprawności całego organizmu, która jest podstawą prawidłowej pracy aparatu głosowego. Proces kształcenia głosu dzieje się w czasie, a sprawność techniczna wypracowywana jest podczas żmudnych ćwiczeń. Przywołam w tym momencie słowa śpiewaka wszechczasów Enrico Caruso: „*W sztuce nie ma prędkiego postępu, nie istnieją ani cuda, ani tajemnice, które by przez noc śpiewaka przeistoczyły w wielkiego mistrza.*”⁴⁴

⁴² I. Nazarenko, op.cit., s. 54.

⁴³ <http://beautifulsinging.com/singing/tracheal.php>, data wejścia na stronę 19.09.2016.

⁴⁴ Za: St., L. Różyccy, op.cit., s. 21.

W świetle omawianych zagadnień, kształcenie tego rodzaju głosów, w zakresie wokalistyki artystycznej, jawi się zjawiskiem szalenie złożonym. Celem moich wieloletnich poszukiwań jest znalezienie metody optymalnej, umożliwiającej bezpieczny i skuteczny sposób kształcenia oraz funkcjonowania tych tak specjalnych głosów. Jestem głęboko przekonana, że czas poświęcony pracy nad kształtowaniem i opanowywaniem warsztatu sopranu koloraturowego na etapie kształcenia uczelnianego, jest tworzeniem niezbędnej podstawy do wszechstronnego rozwoju osobowości wokalne i artystycznej, będąc jednocześnie drogą ku pokonywaniu problemów zawartych w repertuarze przeznaczonym dla tego rodzaju głosu. Jestem również przekonana o konieczności daleko posuniętej specjalizacji w zakresie kształcenia poszczególnych gatunków głosów. Na pewno wymóg ten należy zastosować w odniesieniu do procesu kształcenia sopranów koloraturowych.

SUMMARY

Jeremus-Lewandowska Anna The specifics of coloratura soprano.

The human voice is a unique instrument. This tool is very interesting due to organic compounds from the human body, as well as unique opportunities for expression and transmission of emotional states. The article is an attempt of approaching subjects relating to teaching methodology and functioning of the voice of coloratura soprano as a specific genre of soprano voice.

The research material is based on the ideas and experiences which were the result of years of work in Opera and concert, and in the author's experience as a teacher of solo singing.

In the article the specifics of coloratura soprano, its special features, abilities, but also weaknesses and threats are discussed. The various characteristics of this type of voice, vocal technique are described in detail, and their application, that is a result of working with a coloratura soprano voice is analyzed. In light of the issues discussed, training of this kind of voice, and the vocal art, the studied phenomenon is incredibly complex. The purpose of the research is to find optimal methods allowing safe and effective way of learning and functioning of special voices. The author is deeply convinced that the time devoted to work on formation and mastering coloratura soprano on the stage during training at Alma mater, should be paid to creation of the necessary framework for the full development of the personality, his/her vocal and artistic activities, while at the same time should be found the way to overcome the issues contained in the literature designed for this type of voice. The author is also convinced in the need for further specialization in the field of education certain types of votes. Of course, this requirement should be applied in relation to the process of learning coloratura soprano.

Key words: human voice, coloratura soprano, , teaching methodology

РЕЗЮМЕ

Єремус-Левандовська Анна. Специфіка колоратурного сопрано. *Голос людини є унікальним інструментом, який через органічну сполуку з людським організмом має надзвичайні можливості щодо вираження й передачі емоційних станів. У статті зроблена спроба встановити тісні міжпредметні зв'язки між навчальними предметами вокального циклу та визначити специфіку роботи з колоратурним сопрано. Дослідницький матеріал ґрунтується на ідеях і досвіді, які були результатом багаторічної роботи автора в оперному театрі та на концертній сцені, а також викладачем сольного співу.*

У межах специфіки колоратурного сопрано визначено його сильні й слабкі сторони; надано характеристики цього типу голосу, відповідної вокальної техніки, особливостей роботи над нею. Метою дослідження стає пошук оптимальних методів, що дозволяють безпечно й ефективно працювати з колоратурним сопрано. Автор переконаний у необхідності подальших розвідок у сфері методики роботи з окремими типами голосів, зокрема з колоратурним сопрано.

Ключові слова: *голос людини, колоратурне сопрано, методика викладання.*