

ФОРМУВАННЯ СОЦІАЛЬНОЇ ГОТОВНОСТІ ДО НАВЧАННЯ В ШКОЛІ СТАРШИХ ДОШКІЛЬНИКІВ ІЗ ПОРУШЕННЯМИ ІНТЕЛЕКТУАЛЬНОГО РОЗВИТКУ ЗАСОБОМ ПРОГРАМИ ПСИХОЛОГІЧНОГО СУПРОВОДУ

FORMATION OF SOCIAL READINESS TO LEARN IN THE SCHOOL OF SENIOR PRESCHOOL CHILDREN WITH DISABILITIES OF INTELLECTUAL DEVELOPMENT BY MEANS OF PSYCHOLOGICAL SUPPORT PROGRAM

Автором статті в результаті проведеного емпіричного дослідження констатовано, що діти старшого дошкільного віку з порушеннями інтелектуального розвитку різного ступеню мають відмінності у розподілі за рівнями сформованості компонентів соціальної готовності до навчання у школі. З'ясовано, що переважна більшість дітей із порушеннями інтелекту помірною ступеню мають нульовий та низький рівні сформованості компонентів соціальної готовності (соціальної та комунікативної компетентностей), тоді як у дітей із порушеннями інтелекту легкого ступеню переважають низький і середній.

Вивчення особливостей комунікативної та соціальної компетентностей дітей старшого дошкільного віку з порушеннями інтелектуального розвитку помірною ступеню дало змогу охарактеризувати їх соціальну ситуацію розвитку як неадекватну: дитина без спеціально організованого впливу не включається у соціальне життя, що суттєво заважає особистісному становленню й ускладнює орієнтування в колективі однолітків.

Покомпонентне вивчення соціальної готовності дітей досліджуваної категорії до навчання в школі дало змогу визначити початковий рівень її сформованості, що вказує на необхідність спеціального розроблення змісту й методики психолого-педагогічного впливу, спрямованого на її розвиток, дає підстави для висновку про необхідність цілеспрямованої роботи з формування соціальної готовності дітей зазначеної категорії до навчання в школі у цілому та її компонентів зокрема.

Представлений аналіз результатів експериментальної роботи підтвердив ефективність запропонованої програми психологічного супроводу з формування соціальної готовності дітей старшого дошкільного віку з порушеннями інтелектуального розвитку до навчання в школі. Експериментальна психологічна робота зі старшими дошкільниками мала корекційно-розвитковий ефект, оскільки сприяла розвиткові соціальної та комунікативної компетентностей, створювала сприятливі умови для їх соціального становлення, задоволення актуальних потреб розвитку. Проведена експериментальна робота мала й суттєво спеціальний корекційно-розвитковий ефект, що прослідковувався у вигляді позитивної динаміки у рівнях сформованості компонентів соціальної готовності дітей досліджуваної категорії до навчання у школі у цілому.

Ключові слова: соціальна готовність до навчання у школі, соціальна компетентність, комунікативна компетентність, діти з порушеннями інтелектуального розвитку, старший дошкільний вік.

The author of the article as a result of the empirical study it was found that children of senior preschool age with intellectual disabilities of different degrees have the difference in distribution by levels of formation of components of social preparedness for school. So, it is revealed that the vast majority of children with intellectual disabilities moderate have zero and low level of development of components of social preparedness (social and communicative competencies), whereas in children with intellectual disabilities mild dominated by low and medium.

The study of the peculiarities of communicative and social competence of children of preschool age with intellectual disabilities moderate degree allowed to characterize the social situation of development as inadequate child without the correctional and pedagogical influence is not included in the social life, which inhibits his personal formation and makes it difficult orientation in the peer group.

Component-wise study of social readiness of children studied category learning in the school revealed the initial level of its formation, indicating the need for special development of content and methods of psychological-pedagogical influence aimed at its development gives grounds for conclusion about necessity of purposeful work on formation of social readiness of children in this category to the school as a whole and its components in particular.

The analysis of the experimental results of correctional and developing work confirmed the effectiveness of the developed program of psychological support of the formation of social readiness of children of senior preschool age with intellectual disabilities to learn in school. Experimental psychological work with older preschool children need remedial and developmental impact because it contributed to the development of social and communicative competence, creating favorable conditions for their social development, to meet the urgent needs of development. Experimental work had been purely a special correctional-developing effect, which is manifested in the form of a positive dynamics in the levels of formation of components of social preparedness of children studied category learning in school in General.

Key words: social readiness for school, social competence, communicative competence, children with intellectual disabilities, senior preschool age.

УДК 376-056.36:37.013.77:005.336.2
DOI <https://doi.org/10.32843/2663-5208.2020.15.36>

Чобанян А.В.

к.психол.н., старший викладач кафедри спеціальної та інклюзивної освіти Сумський державний педагогічний університет імені А.С. Макаренка

Постановка проблеми. Орієнтація національної освіти на особистість дитини зумовлює нову стратегію виховання на основі гуманістичних засад: реалізацію прав дитини з порушеннями інтелектуального розвитку помірного ступеня на освіту та забезпечення умов для виявлення своїх можливостей у процесі спеціально організованого навчання та виховання й повноцінного суспільного життя. Підтвердження цього знаходимо в наукових працях О. Хохліної. Дослідниця зазначає, що на сучасному етапі поширення в Україні світової тенденції гуманістичного ставлення суспільства до осіб з особливими потребами актуальною стала проблема особливостей педагогічного процесу щодо дітей із помірно розумовою відсталістю [5]. У процесі здійснення теоретичного аналізу наукових джерел з'ясовано, що на відміну від однолітків із нормотиповим розвитком, соціальна готовність до навчання у школі яких може формуватися стихійно, у дошкільників із порушеннями інтелекту ця готовність може бути сформована лише за умови спеціально організованого впливу (О. Гаврилов, В. Засенко, С. Забрамна, В. Синьов, О. Хохліна та ін.) [1–4].

Для розв'язання окреслених завдань дослідження нами було використано такі методи: емпіричні: діагностичний комплекс для виявлення особливостей сформованості компонентів соціальної готовності до навчання дітей старшого дошкільного віку з порушеннями інтелектуального розвитку помірного ступеня; математично-статистичні: критерій кут-

вого перетворення Фішера для встановлення достовірності розбіжностей між показниками експериментальних груп.

Вибірка дослідження охоплювала 94 респонденти, з яких 53 – старші дошкільники з порушеннями інтелектуального розвитку помірного ступеня (далі – ПІР ПС) та 41 дошкільник – із порушеннями інтелектуального розвитку легкого ступеня (далі – ПІР ЛС).

Постановка завдання. Метою статті є аналіз формування соціальної готовності до навчання у школі старших дошкільників із порушеннями інтелектуального розвитку засобом програми психологічного супроводу

Виклад основного матеріалу дослідження. Аналіз літературних джерел із проблеми дослідження дає змогу визначити зміст поняття «соціальна готовність до навчання у школі» як сформованість здатності до прийняття нової соціальної позиції – школяра, що зумовлена формуванням ставлення дитини до самої себе, дорослих, однолітків як суб'єктів освітнього простору й виявляється у здатності взаємодіяти з ними відповідно до ситуації. Основу структури соціальної готовності до навчання в школі становлять два компоненти/компетентності: комунікативна та соціальна (рис. 1).

У межах створення критеріальної бази ми ранжували розподіл рівнів розвитку охарактеризованих показників за кожним із компонентів соціальної готовності до навчання у школі дітей зазначеної категорії, а саме: високий, середній, низький, нульовий. Харак-

Компонент СГ – комунікативна компетентність	Показники
<i>Когнітивно-мотиваційний критерій:</i>	готовність дитини до комунікації з дорослими й однолітками (розуміння зверненого мовлення); прагнення до взаємодії; здатність використовувати види взаємодії; позитивне ставлення та налаштування на партнера по спілкуванню
<i>Поведінковий критерій:</i>	вибір адекватних способів спілкування, володіння комунікативною технікою (вербальними та невербальними засобами спілкування)
Компонент СГ – соціальна компетентність	Показники
<i>Когнітивний критерій:</i>	знання про себе та своє місце у світі; уявлення про соціальні норми, правила; розуміння соціальної дійсності, основ співробітництва
<i>Операційний критерій:</i>	адекватність поведінки дитини у знайомій/незнайомій ситуації; адекватність застосування/використання предметів оточення

Рис. 1. Експериментальна модель соціальної готовності дітей старшого дошкільного віку з порушеннями інтелектуального розвитку помірного ступеня до навчання у школі

теристичну показників критеріїв та їхній бальний диференціал представлено в табл. 1.

Сформованість компонентів соціальної готовності до навчання у школі дітей із порушеннями інтелектуального розвитку ПС досліджувалася з урахуванням порівняльного принципу шляхом співставлення їх результатів із показниками дітей із порушеннями інтелектуального розвитку легкого ступеня (ЛС).

Результати дослідження дають змогу охарактеризувати специфіку компоненту комунікативної компетентності дітей старшого дошкільного віку з ПІР ПС, що конкретизується станом сформованості її критеріїв. У дітей із ПІР ПС спостерігається абсолютна несформованість комунікативної компетентності (нульовий рівень у 52,8% $\varphi^*=1,92$ при $p \leq 0,02$) як у цілому, так і окремо за когнітивно-мотиваційним (нульовий рівень у ПС=58,4% проти ЛС=39,1%, $p \leq 0,02$) та поведінковим (ПС=50,9% проти ЛС= 39,6%, $p \leq 0,02$) критеріями. Так, за недостатнього рівня сформованості за когнітивно-мотиваційним критерієм встановлено переважання нульового рівня володіння комунікативними навичками (у 53% при $p \leq 0,02$), ситуативність висловлювань (у 56,8% при $p \leq 0,02$), превалювання спілкування ситуативно-ділового характеру (у 69,8% при $p \leq 0,01$), яке притаманне дітям більш раннього віку з типовим розвитком, а також схильність до уникнення проблемних ситуацій (у 62,4 % при $p \leq 0,01$).

Встановлено також значне переважання нульового рівня у дошкільників із ПС=50,9% на відміну від дошкільників із ЛС=26,8% ($\varphi^*=1,92$ при $p \leq 0,02$) сформованості поведінкового критерію, що виявляється у несформованості адекватних способів спілкування (у 50,2% при $p \leq 0,02$), дефіциті комунікативної техніки як використання вербальних, так і невербальних засобів спілкування (у 52,8%

при $p \leq 0,02$). Загалом у дітей із ПІР ПС виявлено неспроможність володіння позаситуативними формами спілкування, несформованість стійких мотивів спілкування з дорослими, знижену потребу в комунікації, низький розвиток мовленнєвого спілкування, незацікавленість у контакті, невміння орієнтуватися в ситуації спілкування, переважання захисних реакцій уникнення й агресії. Вищезазначене зумовлює труднощі щодо повноцінного входження дітей зазначеної категорії у соціокультурне середовище та ефективної взаємодії з оточенням.

Констатовано низький рівень сформованості соціальної компетентності за обома діагностичними критеріями – когнітивним та операційним. У дітей із ПІР ПС спостерігається низький рівень сформованості когнітивного критерію – 52,8% на відміну від дошкільників із ЛС=26,8 ($\varphi^*=1,89$ при $p \leq 0,02$) за рахунок низьких показників сформованості уявлень про себе, уявлень про інших, уявлень про навколишню дійсність, адекватності використання оточуючих предметів, адекватності поведінки в незнайомих умовах.

Установлено домінування у дітей із ПІР ПС несформованості операційного критерію соціальної компетентності (нульовий рівень у ПС= 50,9% проти ЛС=36,7% при $p \leq 0,02$), що конкретизується в низькій продуктивності спільної діяльності та схильності до усамітнення, невмінні домовлятися з оточуючими, високому рівні агресивності, відсутності самостійності й безпорадності щодо надання допомоги іншим, очікуванні допомоги з боку дорослих, неадекватності емоційно бурхливих реакцій, що супроводжуються частими змінами настрою.

Методичну основу програми психологічного супроводу становили такі принципи проектування психологічних впливів: поваги до дитини, визнання її цінності незалежно від

Таблиця 1

Характеристика рівнів розвитку компонентів соціальної готовності дітей старшого дошкільного віку з порушеннями інтелектуального розвитку помірного ступеня до навчання у школі

Рівень	Бали	Характеристика
Високий	від 3 до 4	частково правильне виконання (діагностичний матеріал був відтворений після повторної демонстрації) з незначною кількістю помилок, частково самостійна відповідь (діагностичний матеріал був відтворений після повторної демонстрації)
Середній	від 2 до 3	частково правильне виконання з великою кількістю помилок (діагностичний матеріал був відтворений після багаторазового повторення (4–5 разів) зі значною кількістю помилок), несамотійна відповідь (діагностичний матеріал був відтворений після багаторазового повторення (4–5 разів))
Низький	від 1 до 2	неправильне виконання (спроби відтворити діагностичний матеріал із великою кількістю помилок після багаторазового повторення), несамотійна відповідь (спроби відтворити діагностичний матеріал за допомогою експериментатора)
Нульовий	від 0 до 1	відмова від виконання, завдання залишається незрозумілим

реальних досягнень і поведінки; реалізації першочергового права дитини на отримання освітніх послуг; індивідуального й диференційованого підходів до кожної дитини, кожної сім'ї з урахуванням їхніх потреб та особливостей; системності, комплексності, доступності психолого-педагогічних послуг; добровільності у прийнятті допомоги, активної участі сім'ї. Програма має допомогти дітям старшого дошкільного віку з ПІР ПС реалізувати власний соціальний потенціал у провідній для них ігровій діяльності й забезпечити умови для входження у соціокультурне середовище.

Розроблена нами програма психологічного супроводу дітей старшого дошкільного віку з ПІР ПС передбачає поетапне формування компонентів соціальної готовності (далі – СГ) дітей старшого дошкільного віку з ПІР ПС до навчання у школі, адже діти з помірним ступенем розумової відсталості характеризуються інертністю психічних процесів, пролонгованим періодом між запропонованою дорослим інформацією і відповідною реакцією дитини. У зв'язку із цим формування компонентів СГ має проводитися у повільному темпі зі збільшеною кількістю повторюваних дій.

Під час реалізації програми психологічного супроводу доцільно використовувати різноманітні форми, методи, прийоми і засоби навчання. Форми роботи з дитиною старшого дошкільного віку з ПІР ПС повинні поєднувати індивідуальну (відпрацювання окремих операцій) й групову (створення об'єктивних умов необхідності реалізації даного навику: поведінка дитини підпорядковується загальним для всієї групи дітей правилам; крім того, працює механізм наслідування) форми роботи.

Тривалість спільного виконання вправи з дітьми старшого дошкільного віку з ПІР ПС планувалася залежно від індивідуальних можливостей кожної дитини й не перевищувала 10 хвилин. Максимальне навантаження здійснювалося в першій половині дня для дітей дошкільного віку з помірною розумовою відсталістю й не перевищувало 30 хвилин.

У середині часу, відведеного на спільну дорослого й дитини діяльність, спрямовану на формування соціальної й комунікативної ком-

петентностей, здійснювалися фізкультхвилинки або руханки.

Представлені в програмі психологічного супроводу завдання враховували актуальний рівень розвитку і зону найближчого розвитку кожної дитини старшого дошкільного віку з ПІР ПС. У ході здійснення програми психологічного супроводу її зміст доповнювався, конкретизувався відповідно до динаміки розвитку дітей старшого дошкільного віку з ПІР ПС.

У ході дослідження визначено організаційні умови, дотримання яких забезпечує успішність реалізації психологічного супроводу дітей старшого дошкільного віку з ПІР ПС для формування їхньої соціальної готовності до навчання в школі. До організаційних умов належать: професійна підготовленість психолога, побудова суб'єкт-суб'єктної позиції між усіма учасниками психологічного супроводу, безперервність, системність, комплексність, доступність психологічного супроводу, вибір відповідних форм роботи щодо формування соціальної готовності у дітей досліджуваної категорії, реалізація програми психологічного супроводу.

Розроблена програма психологічного супроводу дітей старшого дошкільного віку з ПІР ПС включає два розділи: перший полягає у розвитку компетентності батьків; другий – у покомпонентному формуванні соціальної готовності дітей старшого дошкільного віку з ПІР ПС до навчання у школі. Програма має структуру, що містить такі блоки, як: організаційний, зміст якого становить діагностичне обстеження показників сформованості соціальної готовності та стану створення умов для її формування в родині; *початковий*, у межах якого формується позитивний емоційний контакт із дітьми старшого дошкільного віку з ПІР ПС; *практичний*, створення сімейних передумов формування соціальної готовності та безпосереднє формування її структурних компонентів через застосування серії згрупованих вправ для підвищення соціальної реактивності, наслідування ефективних моделей соціальної взаємодії, розвиток самостійності у використанні моделей соціальної взаємодії; *завершальний*, моніторинг стану сформованості соціальної компетентності.

Таблиця 2

Порівняльні результати вивчення рівнів сформованості у дошкільників із ПІР ПС компонентів соціальної готовності до навчання в школі до та після формувального експерименту (у %)

Рівні	Комунікативна компетентність		Соціальна компетентність	
	До експериментальної роботи	Після експериментальної роботи	До експериментальної роботи	Після експериментальної роботи
Високий	-	-	-	-
Середній	16,9	28,3	16,9	28,3
Низький	30,1	50,9	33,9	50,9
Нульовий	52,8	20,7	50,9	18,8

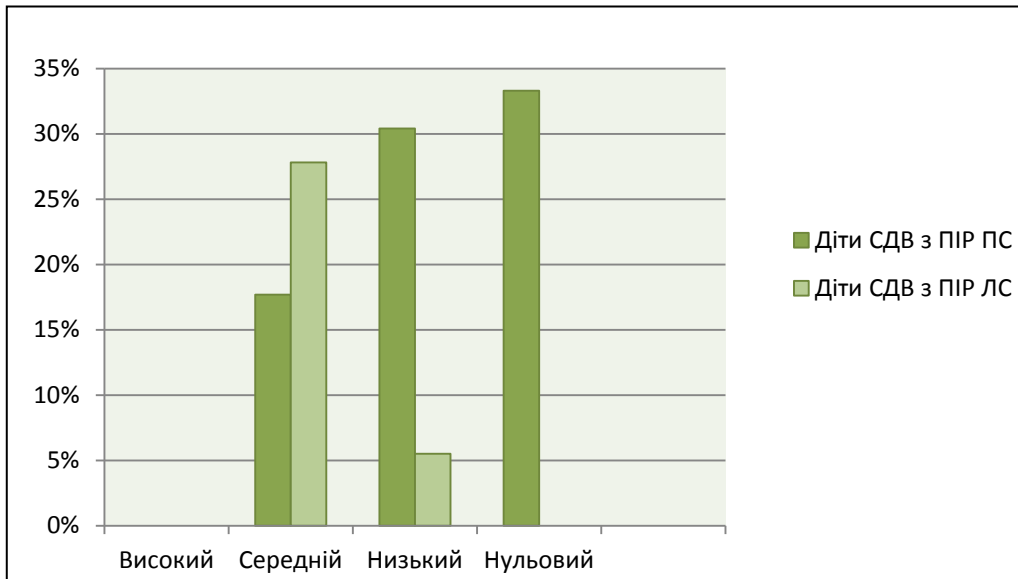


Рис. 2. Порівняння показників рівнів сформованості комунікативної компетентності у дітей старшого дошкільного віку з ПІР (у %)

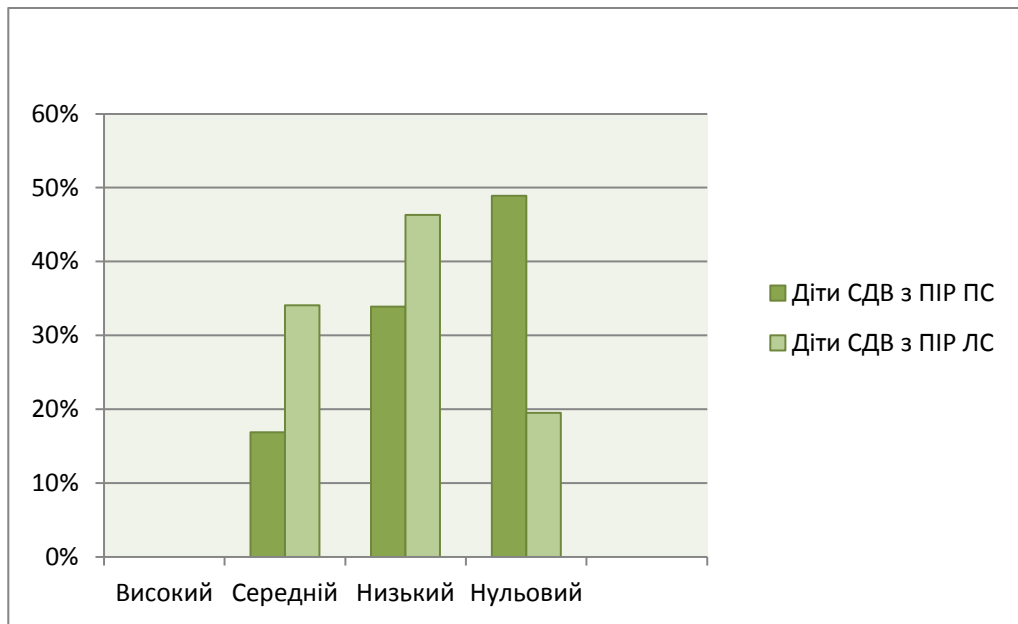


Рис. 3. Порівняння показників рівнів сформованості соціальної компетентності у дітей старшого дошкільного віку з ПІР (у %)

За результатами апробації програми зафіксовано позитивну динаміку формування соціальної готовності у дітей старшого дошкільного віку з порушеннями інтелекту помірного ступеню в обох компонентах (табл. 2).

Так, комунікативна компетентність характеризується зменшенням на 32,1% частки дітей із нульовим рівнем ($p \leq 0,05$) за рахунок приросту дошкільників із низьким ($p \leq 0,05$) і середнім ($p \leq 0,05$) рівнями (рис. 2).

Зафіксовано зміну в рівні сформованості соціальної компетентності за зниження частки дітей із нульовим рівнем ($p \leq 0,05$) і зростання

чисельності дітей із низьким ($p \leq 0,05$) та середнім ($p \leq 0,05$) рівнями (рис. 3).

Ураховуючи зазначене, є підстави для висновків, що експериментальна апробація програми психологічного супроводу дітей старшого дошкільного віку з порушеннями інтелектуального розвитку помірного ступеня до навчання у школі забезпечила позитивний вплив на динаміку формування компонентів соціальної готовності.

Висновки з проведеного дослідження. Аналіз результатів упровадження програми психологічного супроводу дітей старшого

дошкільного віку з порушеннями інтелектуального розвитку помірного ступеня засвідчує її ефективність для формування соціальної готовності до навчання в школі, що підтверджується позитивною динамікою формування її структурних компонентів, зокрема: соціальної компетентності за рахунок поліпшення рівня знань про себе та інших, формування уявлень про соціальні норми та правила, підвищення адекватності поведінки дитини у знайомій/незнайомій ситуації, проте розуміння основ співробітництва залишається у цих дітей на низькому рівні; комунікативної компетентності через поліпшення розуміння зверненого мовлення, формування вміння вступати у спілкування (виражати прохання, вітатися), розвиток уміння використовувати невербальні засоби комунікації.

Представлене дослідження не вичерпує всіх аспектів формування соціальної готовності до навчання у школі старших дошкільників із порушеннями інтелектуального розвитку засобом програми психологічного супроводу. Перспективою подальших досліджень є розроблення та впровадження наскрізної системи психологічного супроводу дітей цієї категорії в межах усього дитячого віку, а також розро-

блення проблеми реалізації психологічного супроводу для категорії дітей зі складними порушеннями розвитку.

ЛІТЕРАТУРА:

1. Гаврилов О.В. Особливі діти в закладі і соціальному середовищі : навчальний посібник. Кам'янець-Подільський : Аксіома, 2009. 308 с.
2. Забрамная С.Д. Психолого-педагогическая диагностика умственного развития детей : учебник ; 2-е изд., перераб. Москва : Владос, 1995. 112 с.
3. Засенко В.В. До проблеми особистісного підходу у навчанні дітей з порушеннями психофізичного розвитку. *Дидактичні та соціально-психологічні аспекти корекційної роботи у спеціальній школі* : науково-методичний збірник / за ред. В.І. Бондаря, В.В. Засенка. Київ : Науковий світ, 2006. Вип. 8. С. 85–88.
4. Синьов В.М., Матвєєва М.П., Хохліна О.П. Психологія розумово відсталості дитини : підручник. Київ : Знання, 2008. 359 с.
5. Хохліна О.П. Про підхід до розробки педагогічного забезпечення виховання, розвитку та сприяння соціально-побутовій адаптації дітей з помірною та тяжкою розумовою відсталістю. *Сучасні проблеми організації роботи з дітьми з особливостями психофізичного розвитку. Серія «Соціально-педагогічна»*. 2005. Вип. 6. С. 223–226.