

Висновки. Структура земельного фонду Судовишлянської громади є: переважають сільськогосподарські землі, менше лісів та інших лісовкритих площ, ще менше забудованих і водно-болотних земель. Серед землевласників і користувачів 98,93 % належить до категорії «громадяни», 20,57 % – до категорії «лісгосподарські підприємства», 39,37 % – до категорії «громадяни», 15,14 % – до категорії «сільськогосподарські підприємства», а 22,38 % – до категорії «землі запасу». Значна частина сільськогосподарських земель, які домінують у структурі земельного фонду є власністю громадян (52,77 %). Основними користувачами лісів є лісгосподарські підприємства (91,22 %).

Сучасний стан земельного фонду за власниками і землекористувачами відрізняється за категоріями користування і розподілом за адміністративними складовими громади. Переважають категорії «громадяни», «землі запасу» і «сільськогосподарські і лісгосподарські підприємства». В межах громади головню відбувається екстенсивний розвиток сільського господарства, що призводить до погіршення їх якості та стану земельних ресурсів.

Список використаних джерел:

1. Войтків П. С., Іванов С. А., Сапошинський Я. Т. Екологічна оцінка стану земельних ресурсів Мостиського району Львівської області. *Наукові записки СумДПУ ім. А. С. Макаренка. Геогр. науки.* 2021. Т. 2. Вип. 2. С. 26–34.
2. Геоecологія Львівської області: монографія / Ю. Андрейчук, Л. Безручко, В. Біланюк та ін. / за заг. ред. С. Іванова. Львів, 2021. 606 с.
3. Природні ресурси Львівщини / Б. М. Матоліч, І. П. Ковальчук, Є. А. Іванов та ін. Львів : ПП Лукашук В. С., 2009. 120 с.
4. Таратута Є. В., Войтків П. С. Сучасний стан землекористування у Судовишлянській територіальній громаді. *Горизонти ґрунтознавства: Зб. матер. III наук. конф. студентів, аспірантів і молодих науковців (м. Львів, 27 квітня 2023 року).* Вип. 3. Львів, 2023. С. 152–158.
5. Форма 6-зем. Фондові матеріали головного управління Держгеокадастру у Львівській області по земельних ресурсах. Львів, 2023.

КОРОТКИЙ АНАЛІЗ ПОШИРЕННЯ БАЙРАЧНИХ ЛІСІВ НА ТЕРИТОРІЇ ПЕТРІВСЬКО-РОМЕНСЬКОЇ СІЛЬСЬКОЇ РАДИ (МИРГОРОДСЬКИЙ РАЙОН, ПОЛТАВСЬКА ОБЛАСТЬ)

Гнатенко А.В.¹, Мовчан В.В.²

¹Березоволуцький ліцей Петрівсько-Роменської сільської ради

²Ручківська гімназія Петрівсько-Роменської сільської ради

Постановка проблеми. Байрачні ліси – це природні комплекси, які сформувалися на схилах та по дніщу балок. Вони мають важливе кліматичне, ґрунтозахисне й агротехнічне значення, оскільки виконують значну

меліоративну роль, поліпшують мікроклімат на прилеглих полях, сприяють накопиченню значної кількості снігу, зменшують промерзання ґрунту, а також протистоять ерозійним процесам на прибалкових полях, що підвищує врожайність сільськогосподарських культур.

Байрачні ліси в нашій місцевості до цього часу залишалися поза увагою дослідників. То ж, їх дослідження набуває визначальної актуальності. До того ж, на даний час розглядається законопроект №9516. Він дозволяє лісівникам проводити майже всі суцільні санітарні рубки, уникаючи процедуру оцінки впливу на довкілля. Отже потрібно провести облік та обстеження таких географічних об'єктів, як байрачні ліси, щоб в подальшому запобігти їхньому вирубуванню.

Аналіз попередніх досліджень. Найсуттєвіші дослідження лісових природних комплексів на території теперішньої Петрівсько-Роменської сільської ради здійснили на початку ХХІ століття А.О. Корнус і В.В. Мовчан [2-4]. Ними було проведено аналіз лісових ландшафтів на ключових ділянках у долині р. Хорол. Під час проведення місцевими краєзнавцями в 2021 році досліджень ключової ділянки нагірної діброви в північній частині с. Ручки вдалося отримати нову інформацію стосовно сучасного стану лісових геосистем досліджуваної території[1]. Проте, в результаті відповідних досліджень вдалося здійснити характеристику нагірних дібров та заплачних лісів, тоді як байрачні ліси даної місцевості до цього часу залишалися поза увагою науковців.

Викладення основного матеріалу. На початку дослідження нами було проведено умовний поділ байрачних лісів на три групи. До першої групи віднесено відповідні природні комплекси (ПК) долинно-річкової системи (ДРС) Хоролу, до другої – ПК прохідної долини на межиріччі Сула-Хорол, до третьої – байрачні ліси на схилах балок басейнової системи річки Татарина, яка в свою чергу є правою притокою р. Хорол. Остання група ПК поки що залишається поза увагою наших досліджень.

Байрачні ліси ДРС Хоролу сформувалися в межах підвищеної лівобережної лесової тераси. Їх утворенню сприяла крутизна схилів тераси, яка призводила в минулому до значних процесів лінійної ерозії. Як бачимо на гіпсометричних профілях, лівобережні схили поблизу сіл Ручки та Березова Лука майже не відрізняються за висотою та крутизною від корінних правобережних схилів (рис. 1). Саме тут і сформувався ряд байрачних лісів.

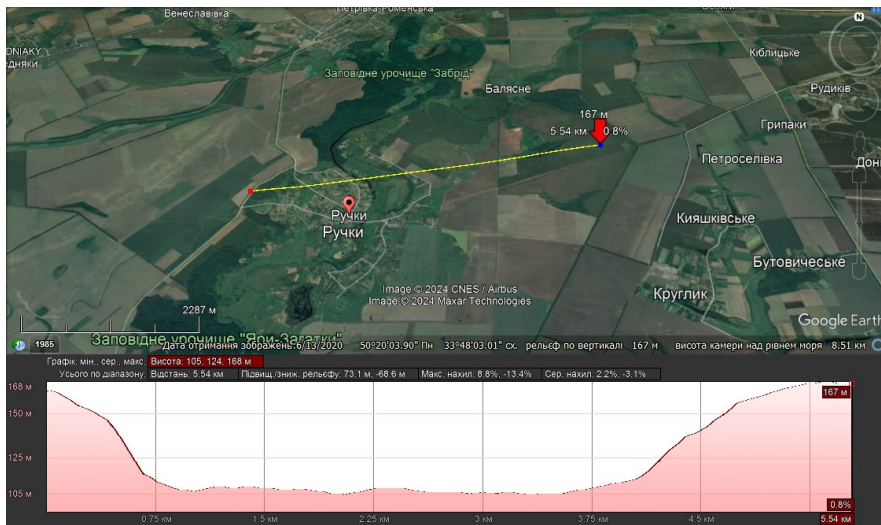


Рис. 1. Гісометричний профіль річкової долини Хоролу на території Петрівсько-Роменської сільської ради

Серед найбільших можна виділити такі (рис. 2): урочище байрачного лісу «Розсохувате» (№1 на рисунку), яка розташоване на північний схід від Ручок поблизу села Баясне. Його площа складає близько 60 гектарів. На схід від села Ручки знаходяться урочища байрачних лісів «Яковинець» (№2) та «Момутинець» (№3) з відповідними площами близько 20 та 16 гектарів. На схід від села Березова Лука, яке знаходиться південніше с. Ручки, сформувалося урочище байрачного лісу, яке так і називається – «Байрак» (з наголосом на перший склад). Його площа близько 17 га. Також тут є ряд і менших за площею байрачних лісів, які поки що нами не досліджувалися.

Варто зауважити, що серед перерахованих об'єктів найбільшу цікавість викликають «Розсохувате» та «Байрак», оскільки вони мають відносно добру збереженість, тоді як, згідно картографічних матеріалів, в «Яковинці» та «Момутинці» в першій половині минулого століття лісової рослинності не було. В свою ж чергу «Розсохувате» на картах 30-х років ХХ ст. мало такі самі контури, як і на картах пізнішого часу. Це спонукає до думки, що в зв'язку з незначним антропогенним навантаженням, тут можуть зберегтися рідкісні рослини. Підтвердження цьому стало виявлення навесні таких регіонально-рідкісних видів як Ряст порожнистий та Ряст Маршалла, Барвінок малий, Первоцвіт весняний. То ж, тут потрібно провести подальші соціологічні дослідження з метою виявлення цінних видів рослин. Аналогічна ситуація може бути і в байрачному лісі «Байрак».

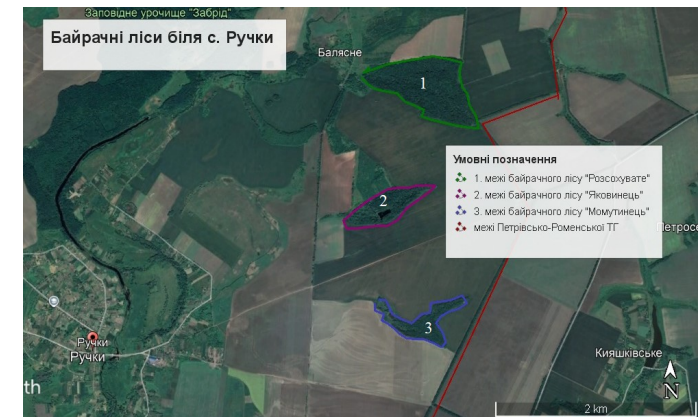


Рис. 2. Байрачні ліси лівобережної тераси р. Хорол поблизу с. Ручки

Байрачні ліси прохідної долини знаходяться на захід від сіл Березова Лука та Ручки. На відміну від природних комплексів попередньої групи, дані об'єкти мають меншу площу. Найбільшим ПК є «Свистунка» (близько 18 га), що стало можливим завдяки протяжності понад 2,5 км, хоча ширина складає в середньому всього 70 м. Байрачний ліс «Кринка» має площу 7,5 га. Саме на його узліссі знаходиться географічний центр Петрівсько-Роменської громади, визначений за перетином серединних паралелі та меридіана. Інші два об'єкта – «Шиянове» та «Федіркове» займають площу не більше 3 га кожне. Проте, навіть незначні за площею байрачні ліси можуть мати геоекологічну цінність то ж в подальшому потрібно провести тут детальні обстеження.

Висновок. Зважаючи на значну поширеність та відносно добру збереженість байрачних лісів, дані геосистеми потребують більш детальних досліджень, результатом чого має бути обґрунтування щодо заповідання найбільш цінних в геоекологічному плані природних комплексів.

Список використаних джерел:

1. Гамза Д.А. Ландшафтна структура ключової ділянки в середній течії річки Хорол / Гамза Д.А., Мовчан В.В. // Сьомі Сумські наукові географічні читання: збірник матеріалів Всеукраїнської наукової конференції (Суми, 14-16 жовтня 2022 р.) [Електронний ресурс] / СумДПУ імені А. С. Макаренка, Сумський відділ Українського географічного товариства; [упорядник Корнус А. О.]. Суми. 2022. С. 89-94.
2. Корнус А.О. Ландшафтно-природоохоронне вивчення долини середнього Хоролу. Вісн. Харк. ун-ту. 2004. Випуск 620. С. 68-71.
3. Корнус А.О. Особливості ландшафтної структури ключової ділянки в басейні Середнього Хоролу. Фізична географія та геоморфологія. 2005. Вип. 49. С. 151-157.
4. Мовчан В.В., Корнус А.О. Дослідження лісових ландшафтів на ключових ділянках у долині р. Хорол. Екологія і раціональне природокористування : Збірник наукових праць ; [за ред. Б.М. Нешатаєва]. Суми : Вид-во Сумського державного педагогічного університету ім. А.С. Макаренка, 2009. – 135 с.