

УДК 376-056.264-053.4:[615.851:398.21]

О. В. Ласточкіна*кандидат педагогічних наук,**старший викладач**Сумський державний педагогічний**університет імені А. С. Макаренка***А. Д. Чернявська***магістрантка спеціальності**Спеціальна освіта**(Логопедія. Спеціальна психологія)**Сумський державний педагогічний**університет імені А. С. Макаренка*

ДОСЛІДЖЕННЯ КОРЕКЦІЙНИХ МОЖЛИВОСТЕЙ КАЗКОТЕРАПІЇ У РОБОТІ З ДІТЬМИ ПЕРЕДШКІЛЬНОГО ВІКУ З ЗАГАЛЬНИМ НЕДОРОЗВИНЕННЯМ МОВЛЕННЯ

У статті розглядається метод казкотерапії з елементами LEGO, як засіб збагачення словника дітей передшкільного віку із загальним недорозвиненням мовлення.

В статье рассматривается метод сказкотерапии с элементами LEGO как средство обогащения словаря детей дошкольного возраста с общим недоразвитием речи.

The article considers the method of fairy tale therapy with LEGO elements as mean of enriching the vocabulary of preschool children with general underdevelopment of speech.

Ключові слова: діти старшого дошкільного віку із загальним недорозвиненням мовлення, лексико-семантична система мовлення, семантичне сприймання.

Ключевые слова: дети старшего дошкольного возраста с общим недоразвитием речи, лексико-семантическая система речи, семантическое восприятие.

Key words: children of senior preschool age with general underdevelopment of speech, lexical-semantic system of speech, semantic perception.

Постановка проблеми. Аналіз спеціальної педагогічної, логопедичної літератури та педагогічної практики свідчить про збільшення кількості дітей дошкільного віку з порушеннями психофізичного розвитку (зокрема, мовлення), що зумовлює труднощі в оволодінні програмами навчання і виховання дітей, трансформується у недостатню мовленнєву підготовку дітей до школи і недоліки пізнавальної діяльності, поведінки та особистості дитини в цілому.

Семантичний компонент мовленнєвої функції людини є найбільш складним, оскільки потребує активної розумової (мисленнєвої) діяльності, яка, в свою чергу, здійснюється на тлі ментального лексикону та засвоєних мовленнєвих узагальнень (лексичних, граматичних, семантичних, синтаксичних). Саме семантична домінанта сприймання слова виступає як найбільш продуктивна стратегія опанування його значення (Є. Соботович, С. Валявко, Ю. Шулекіна). За наявності загального недорозвинення мовлення, особливо у дітей старшого дошкільного віку, опанування системою словесних значень (лексичною семантикою) відбувається з певною специфікою.

Аналіз останніх досліджень та публікацій. Аналіз наукових джерел показав, що діагностична робота підпорядковується основним



законам даного дослідження. Під час цієї роботи ми керувалися принципами, які було сформульовано Л. Виготським і доповнено іншими дослідниками (С. Рубінштейн, О. Лурія, О. Леонтьєв), зокрема таким принципом:

- принцип об'єктивності;
- принцип єдності вивчення і принцип цілісного вивчення педагогічного явища чи процесу;
- принцип комплексного використання методів дослідження під час вивчення виховання особистості;
- принцип одночасного вивчення колективу й особистості;
- принцип вивчення явища в зміні, розвитку.

Мета статті – дослідження корекційних можливостей казкотерапії у роботі з дітьми передшкільного віку з загальним недорозвиненням мовлення.

Виклад основного матеріалу дослідження. На нашу думку, створення системи розвитку лексико-семантичної сторони мовлення полягає у формуванні навичок та знань, що має проводитися в таких напрямках:

- розширення обсягу словника;
- формування структури значення слова;
- розвиток лексичної системності та семантичних полів;
- формування парадигматичних та синтагматичних зв'язків слів.

Метою нашого експерименту було виявлення рівня сформованості лексико-семантичної сторони мовлення у дітей старшого дошкільного віку з загальним

недорозвиненням мовлення.

На етапі констатувального етапу експерименту нами було визначено наступе завдання: дослідити та виявити рівні сформованості лексико-семантичної сторони мовлення у дітей означеної категорії.

В експериментальному навчанні (листопад-травень 2020-2021 н.р.), нами було задіяно 10 дітей старшого дошкільного віку з ЗНМ (основна група – ОГ), які навчалися на експериментальній базі (ЗДО № 13 «Купава» м.Суми) та 10 дітей старшого дошкільного віку з ЗНМ бази ЗДО № 30 «Чебурашка» м. Суми (група порівняння – ГП).

Згідно завдань, які були представлені у методиці Н. Серебрякової, Л. Соломахи [3] для визначення рівня лексики, критерії оцінювання були наступними: вірний вибір оцінюється в 1 бал, невірний в 0 балів.

Дітям пропонувалося виконати завдання, метою яких було:

1. Оцінити стан пасивного словника.
2. Виявити рівень сформованості активного словника: номінативного, дієслівного, атрибутивного, словника числівників, прийменників, іменників, що позначають частини тіла і предметів, професії.
3. Дослідити здатність виокремлювати слова з семантичного поля.
5. Оцінити здатність добирати синоніми і антоніми.
6. Визначити рівень розуміння лексичних значень слів.

Для аналізу отриманих результатів констатувального етапу дослід-

ження виділено 4 рівні розвитку лексико-семантичної сторони мовлення дошкільників із ЗНМ: високий, достатній, середній, низький.

Високий рівень (ВР) – передбачає 90 % – 100 % правильного виконання усіх завдань.

Достатній рівень (ДР) – передбачає правильне виконання 70 % – 90 % завдань.

Середній рівень (СР) – правильне виконання 50 % – 70 % завдань.

Низький рівень (НР) – передбачає 0 % – 50 % правильного виконання завдань.

У групі обстежуваних дітей високий рівень розвитку лексико-семантичної сторони мовлення виявили у 0 дітей основної групи і 4

дітей групи порівняння, достатній рівень – у 1 дитини основної групи та 5 дітей групи порівняння, середній рівень – у 7 дітей основної групи і 1 дитина групи порівняння; низький рівень виявили 2 дітей основної групи і 0 – групи порівняння (Рис. 1, Рис. 2).

Таким чином, кількісний аналіз показників дозволяє зробити висновок про те, що більшість дітей з ЗНМ III рівня (70 %) мають середній рівень лексичного розвитку, 20 % дітей даної групи мають низький рівень, 10 % мають достатній рівень; діти, які досягли високого рівня за даною методикою, відсутні.

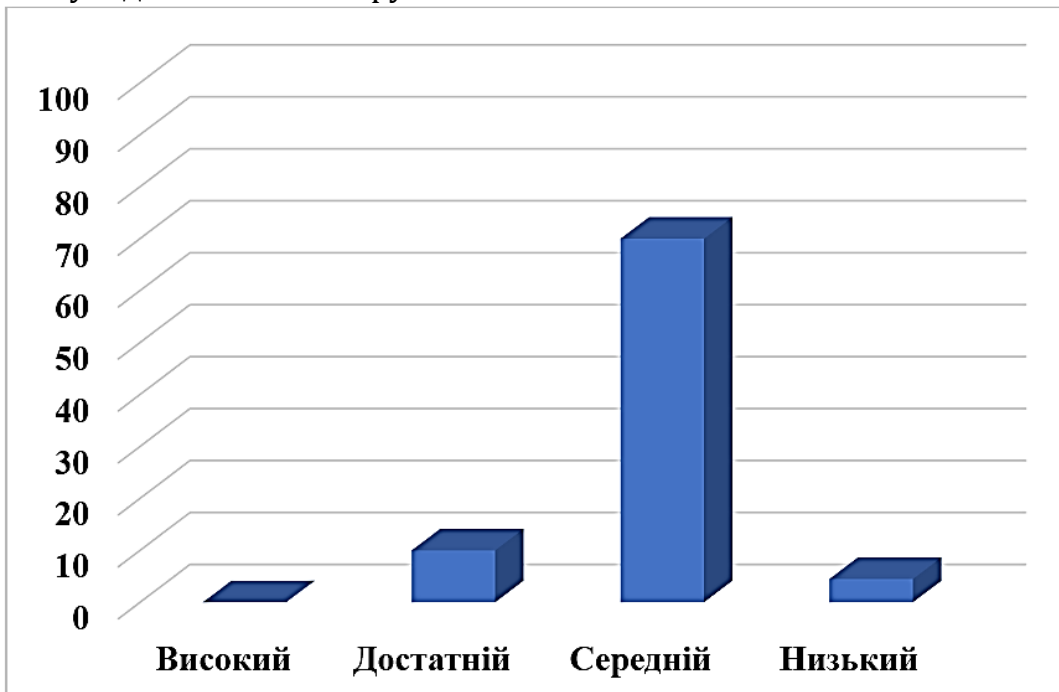


Рис. 1. Первинна діагностика лексико-семантичної складової усного мовлення дітей із ЗНМ (ОГ)

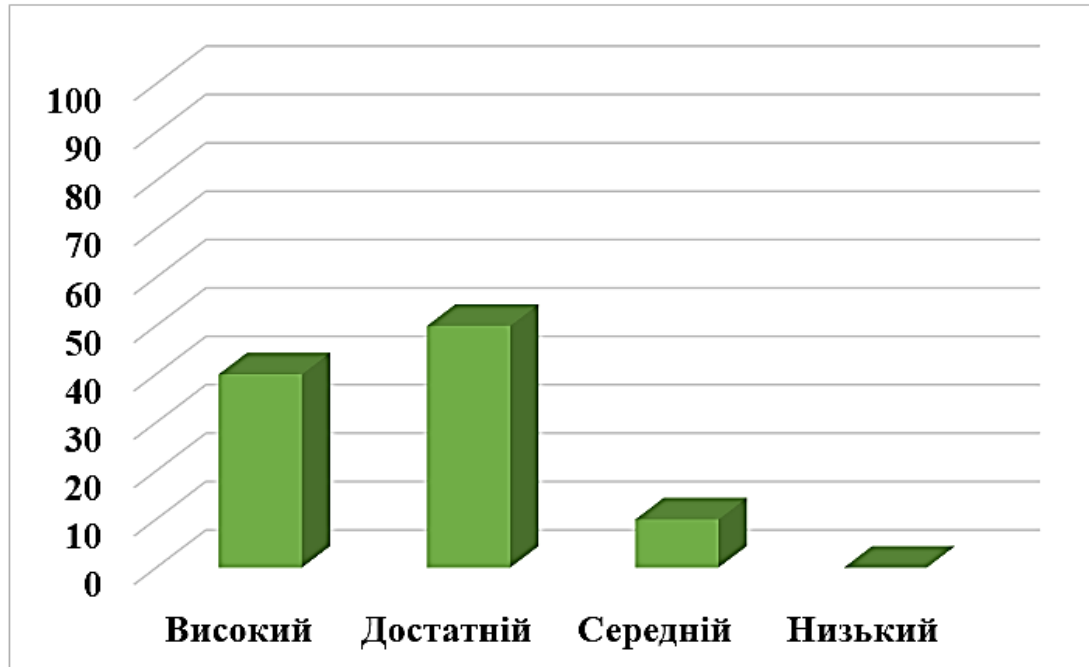


Рис. 2. Первинна діагностика лексико-семантичної складової усного мовлення дітей із ЗНМ (ГП)

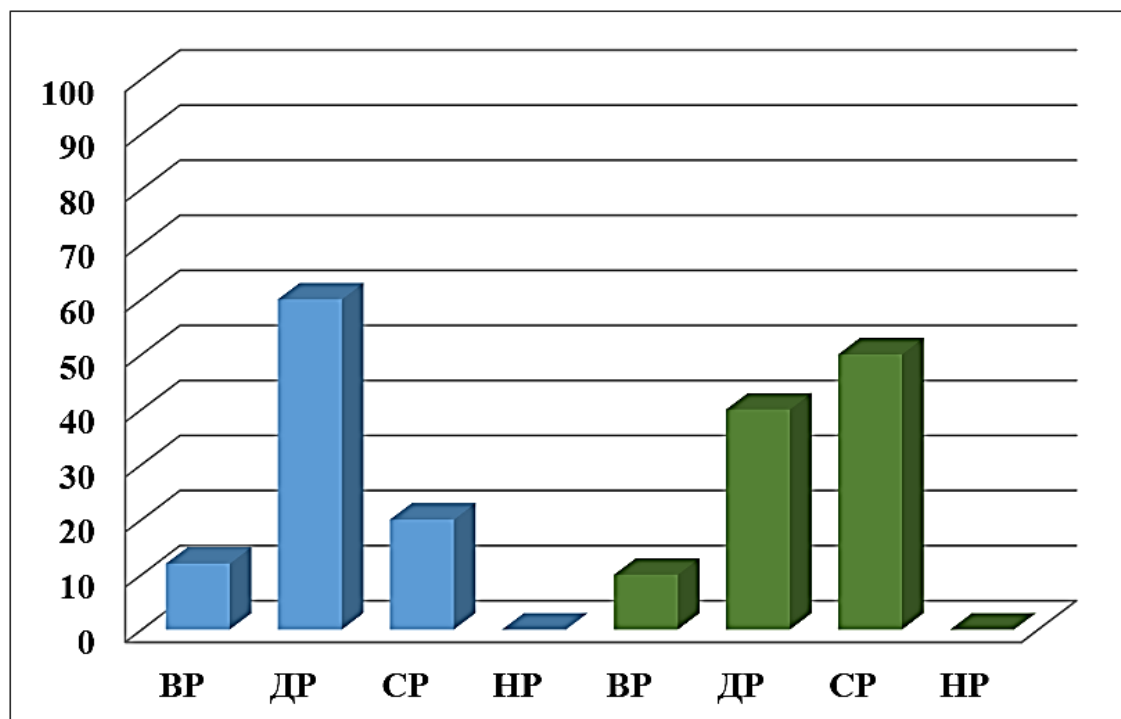


Рис. 3. Результати повторного вивчення стану лексико-семантичної складової усного мовлення дітей з ЗНМ (ОГ та ГП) після експериментального навчання

Аналізуючи дані, отримані при вивченні дітей нормативного розвитку можна констатувати, що всі діти виконали завдання на високому рівні, у них не спостерігається розбіжність між активним і пасивним словником, не виявлено великих труднощів при виконанні завдань

До кінця дослідження діти мали значно удосконалити навички власного мовлення, а зокрема, його лексико-семантичний аспект, та навчитися використовувати їх у власному спонтанному мовленні.

Експериментальна методика була впроваджена протягом трьох етапів:

1. **Підготовчий етап** – збір інформації.
2. **Основний етап** – впровадження експериментальної методики.
3. **Заключний етап** – визначення ефективності впровадженої методики.

Для дітей основної групи на базі ЗДО № 13 «Купава» м. Суми щомісяця проводилися по 1-2 заняття з розвитку лексико-граматичних категорій з використанням казкотерапії та 1-2 з Lego-технології; в режимні моменти також були включені елементи казкотерапії; додатково проводились консультації з батьками щодо можливостей використання казкотерапії та Lego-технологій вдома як засобу розвитку мовлення дитини – збагачення словника (за лексичними темами), розвиток зв'язного мовлення, закріплення навичок побудови речень, розвиток граматичних категорій тощо.

На підставі отриманих даних за рівнем успішності дошкільників також розподілили на 4 групи – високий, достатній, середній, низький. Отримані в результаті повторної діагностики рівні сформованості лексико-семантичної складової усного мовлення дошкільників відображено у діаграмі де простежуються не лише кількісні, але і якісні зміни. Проте, у дошкільників основної групи, що були залучені у систему експериментального навчання, ці показники значно вищі (Рис. 3).

З результатів дослідження можна помітити, що більшість дітей ОГ впоралась з виконанням завдання на достатньому рівні – 60 % дітей, 20 % дітей на середньому рівні, 12 % дітей на високому рівні, жодна дитина не опинилася на низькому рівні; це в свою чергу свідчить про те, що відбулися значні кількісні зміни у лексико-семантичному розвитку дітей з ЗНМ III рівня старшого дошкільного віку під час експериментального навчання.

Згідно з результатами, що відображені в діаграмі, у дітей, що навчалися за традиційною системою розвитку лексико-семантичних категорій, показники дещо відрізняються і є менш успішними в порівнянні з основною групою. Так, в групі порівняння 50 % дітей впоралися із завданнями на середньому рівні, 40 % на достатньому, а 10 % на високому рівні розвитку.

Якісний аналіз повторного вивчення стану лексико-семантичної сторони мовлення дітей з ЗНМ ОГ та ГП показав наступне: після експери-



ментального навчання відбувся перерозподіл кількісно-якісних даних.

На **достатньому рівні** (не спостерігається велика розбіжність між активним і пасивним словником, але були виявлено певні труднощі при виконанні завдань); у дітей розвинутий номінативний словник, а саме: словник іменників, прикметників та дієслів. Труднощі у дітей виникали при виконанні завдань, спрямованих на дослідження словника прийменників та їх розуміння. Також гарні результати діти показали при доборі синонімів та антонімів до поданих слів. **Середній рівень** характеризувався розумінням дітьми значень багатьох слів, обсяг їх пасивного словника близький до норми, проте вживання слів в експресивному мовленні, актуалізація словника викликають певні труднощі, також діти відчували труднощі при виконанні завдань, пов'язаних зі словником прийменників, а також завдань на підбір синонімів. На **високому рівні** виконання завдань у дітей основної групи та групи порівняння не спостерігалось розбіжностей між активним та пасивним словником, не спостерігалось труднощів при виконанні завдань.

Результати діагностики дозволяють стверджувати, що передбачуване нами покращення результатів на початку дослідження підтвердилося.

Отже, експериментальна система із використанням казкотерапії та Lego-технологій сприяє більш ефективному якісному та кількісному розвитку лексико-семантичної

сторони мовлення у дітей старшого дошкільного віку з ЗНМ III рівня.

Висновки і перспективи подальших досліджень. Розроблена експериментальна методика розвитку лексико-семантичної сторони мовлення дітей старшого дошкільного віку з ЗНМ із використанням казкотерапії та Lego-технологій була впроваджена протягом трьох етапів (підготовчий, основний, заключний) та впроваджувалася у 2020-2021 н. р. Дані повторної діагностики проведеної після впровадження експериментального навчання показали, що рівень розвитку мовлення дітей із ЗНМ (ОГ) значно підвищився.

Зіставлення результатів основної та групи порівняння дає можливість констатувати, що розроблена нами експериментальна методика розвитку лексико-семантичної сторони мовлення у дітей вищезазначеної категорії є ефективною та може бути рекомендована для роботи логопедам, вихователям логопедичних груп, психологам, студентам спеціальності «Спеціальна освіта. Логопедія», батькам тощо.

СПИСОК ВИКОРИСТАНИХ ДЖЕРЕЛ

1. Зацірінская О. Казка в гостях у психології. Психологічні техніки : казкотерапія. М. : Гуманит. изд. ВЛАДОС, 2003. 123 с.
2. Зінкевич-Євстигнеєва Т. Шлях до чарівництва. Теорія і практика казкотерапії СПб. : Златоуст, 1998. 352 с.
3. Лопатина Л. Комплексний підхід в діагностиці і корекції общего недорозвиття речі у дітей. *Дошкільна педагогіка*. 2010. № 5. С. 32-35.

4. Серебрякова Н., Соломаха Л. Диагностика нарушений речи у детей и организация логопедической работы в условиях дошкольного учреждения. Сборник методических рекомендаций. С-Пб. : «Детство-Пресс», 2000. 102 с.
5. Соколов Д. Казки та казкотерапія. М. : Ексмо-прес, 2005. 224 с.
6. Харитоновна Т. Теория и практика организации психопрофилактики в деятельности практического психолога. Н. Новгород : ННГАСУ, 2013. 453 с.

УДК 376.3.016:028.6]-056.264

Д. В. Лобозінська

студентка III курсу спеціальності
«Логопедія. Спеціальна психологія»

О. Б. Бєлова

кандидат педагогічних наук, доцент
доцент кафедри логопедії та
спеціальних методик
Кам'янець-Подільський національний
університет імені І. Огієнка

ОСОБЛИВОСТІ РОЗВИТКУ ЗВ'ЯЗНОГО ВИСЛОВЛЮВАННЯ У ДІТЕЙ СТАРШОГО ДОШКІЛЬНОГО ВІКУ З ПОРУШЕННЯМИ МОВЛЕННЕВОГО РОЗВИТКУ

У статті розглядаються наукові погляди щодо формування та розвитку зв'язного мовлення. Розкриваються особливості розвитку зв'язного мовлення у дітей старшого дошкільного віку з порушенням мовленнєвим розвитком.

В статтє рассматриваются научные взгляды по формированию и развитию связной речи. Раскрываются особенности развития связной речи у детей старшего дошкольного возраста

с нарушенным речевым развитием.

The article considers scientific views on the formation and development of coherent speech. The peculiarities of the development of coherent speech in children of older preschool age with impaired speech development are revealed.

Ключові слова: зв'язне мовлення, діти з порушеним мовленнєвим розвитком, розвиток мовлення, старший дошкільний вік.

Ключевые слова: связную речь, дети с нарушенным речевым развитием, развитие речи, старший дошкольный возраст.

Key words: coherent speech, children with impaired speech development, speech development, senior preschool age.

Постановка проблеми. Мовленнєве спілкування є одним із перших видів діяльності, яким дитина оволодіває в мовленнєвому онтогенезі. Перед освітніми закладами та батьками постає важливе завдання з розвитку зв'язного мовлення старшого дошкільника. Сформоване зв'язне мовлення дозволяє дитині обґрунтовано висловлювати свою думку під час навчальних занять, без ускладнень спілкуватися з однолітками, чітко обговорювати свої проблеми, бажання тощо. Порушений мовленнєвий розвиток у дітей старшого дошкільного віку впливає на їх зв'язне висловлювання, що може призвести як до труднощів у процесі навчання так і до внутрішніх особистісних переживань.

Аналіз останніх досліджень та публікацій. У дошкільній педагогіці з розвитку мовлення у дітей з типовим психофізичним розвитком були розглянуті проблемні питан-