

Висновки. Отже, проаналізувавши результати розвитку практичних умінь студентів, їх успішність в удосконаленні навиків самостійно виконувати завдання потрібно не тільки враховувати шкільну підготовку для розроблення завдань, забезпечення необхідними джерелами інформації при виконанні практичних робіт, особливості студентського колективу, а й сформованість у студентів психологічної готовності індивідуальної праці без допомоги сторонніх чи списування, можливість постійного зворотного зв'язку завдяки мережі Інтернет та необхідне технічне оснащення. Не менш важливими є гарні взаємини між викладачем та студентом, що не є перешкодою у вирішенні питань навчального характеру навіть в онлайн-режимі. Все вище вказане безумовно впливає як на виявлення реальних практичних умінь кожного студента, так і на результативну роботу усіх учасників навчального процесу.

Список використаних джерел:

1. Гаврюшенко Г.В., Мельник І.Г. Методичні аспекти впровадження інформаційно-комунікативних технологій на уроках географії Г.В. Гаврюшенко, І.Г. Мельник. *Наукові записки СумДУ імені А.С.Макаренка. Географічні науки*. 2018. Випуск 9. С. 236-246. doi: <https://doi.org/10.5281/zenodo.1229669>
2. Карпова Г.С. Інноваційні підходи до організації самостійної роботи студентів. *Фізико-математична освіта*. 2018. Випуск 1 (15). С. 232-235.
3. Шевельова О. В., Корнус О. Г. Активізація пізнавальної діяльності школярів шляхом впровадження елементів інноваційних технологій на уроках географії та в позакласній роботі. *Наукові записки СумДПУ імені А. С. Макаренка. Географічні науки*. 2017. Вип. 8. С. 187-191.
4. Навчальна програма з географії для 10-11 класів (Рівень стандарту) «Затверджено Міністерством освіти і науки України» (Наказ МОН України від 23.10.2017 № 1407). 25 с.

КОМПЛЕКСНА ХАРАКТЕРИСТИКА ЛІСІВ ДП «ТРОСТЯНЦЬКИЙ ЛІСГОСП»

Бала О.Р.

Сумський державний педагогічний університет імені А.С. Макаренка

В умовах ринкової трансформації економіки України актуальним постає питання раціонального використання лісоресурсного потенціалу [2]. Важливим питанням сьогодення є ґрунтовний аналіз стану лісів та використання лісових ресурсів, переосмислення існуючого ставлення суспільства до використання лісів та пошук шляхів оптимізації ведення лісового господарства в Україні. У контексті вище зазначеного, для встановлення реальної ситуації щодо характеристики лісового покриву ДП «Тростянецький лісгосп», що розташований в межах Тростянецького, Охтирського та Великописарівського

районів, варто комплексно виконати комплексну характеристику лісів Державного підприємства «Тростянецький лісгосп».

Деякі аспекти дослідження лісів, що входять до зазначеного підприємства, розглянуто в наукових працях В. Ткача, О. Савошенського, С. Бугайова та інших. Однак, незважаючи на певний доробок у цій царині, цілісного географічного дослідження щодо комплексної характеристики лісів досліджуваної території не проводилося, що і визначило мету даного дослідження.

Територія ДП «Тростянецький лісгосп» (рис. 1), як уже зазначалося, знаходиться в межах трьох адміністративних районів Сумської області – Тростянецького, Охтирського та Великописарівського, що розташовані у південно-східній частині області. Загальна площа ДП «Тростянецький лісгосп» становить 21961 га, в межах Тростянецького району – 18 000 га, 3800 га – Охтирський район та 200 га – Великописарівський район [4].

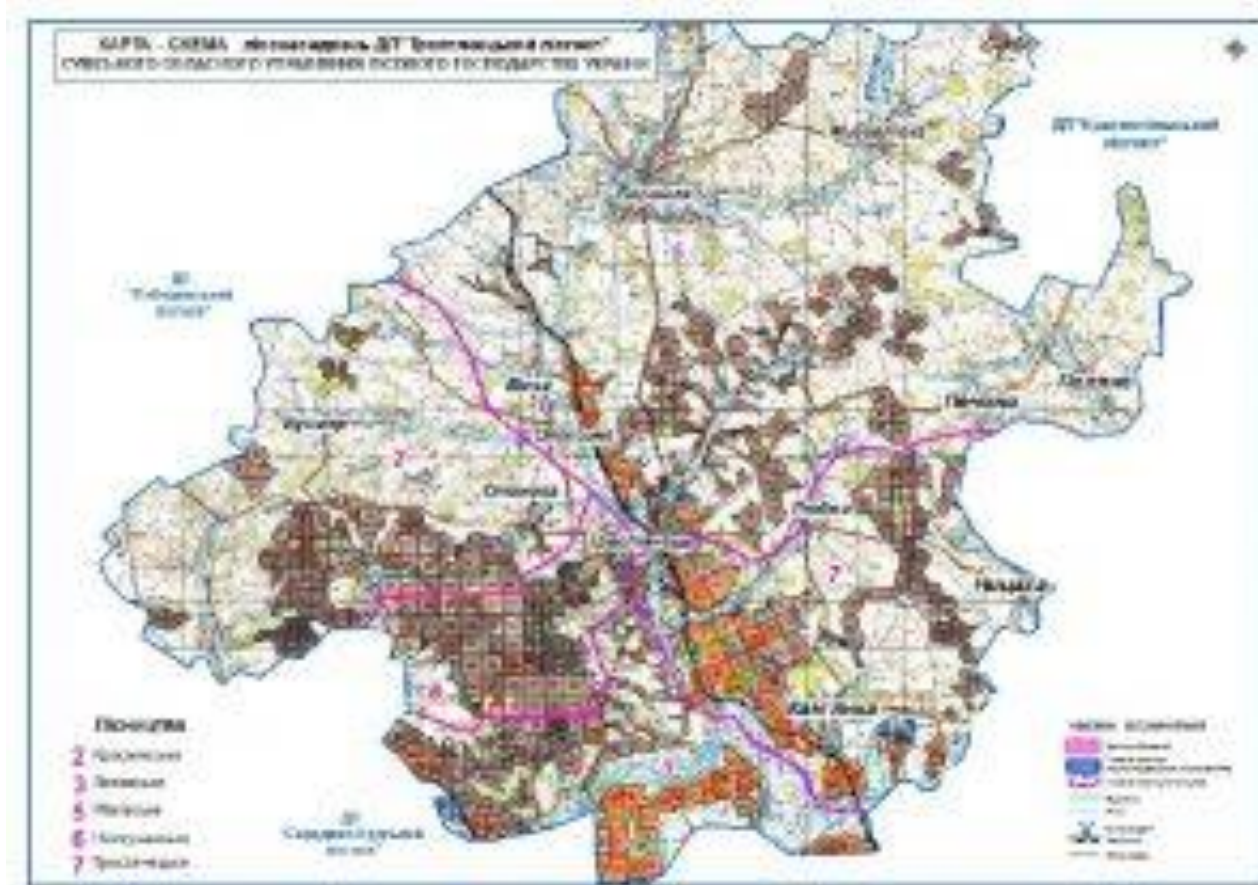


Рис. 1. Картохема лісонасаджень ДП «Тростянецький лісгосп» [4]

Клімат території лісгоспу – помірно-континентальний, формується під впливом атлантичних, арктичних та континентальних повітряних мас (визначається рівнинністю рельєфу). Клімат західних відрогів Середньоруської височини відрізняється вищою континентальністю в порівнянні з кліматичними умовами лісостепової зони України. За даними Красно-Тростянецької лісової

науково-дослідної станції середня температура січня – $-7,1^{\circ}\text{C}$, липня – $+19,9^{\circ}\text{C}$. Середньорічна кількість опадів – 588 мм. У цілому клімат сприятливий для успішного росту наступних деревних і чагарникових порід: сосни, ялини, дуба, ясена, клена, граба, липи, берези, осики, ліщини, крушини та інших.

Гідрографічна мережа належить до басейну річки Дніпро та її лівої притоки річки Ворскла (праві притоки: Боромля, Олешня, (протікають територією Тростянецького району) Ворсклиця (Тростянецький та Великописарівський райони), Олешня (Охтирський район) та ліві притоки – Охтирка, Хухра, (Охтирський район), Івани, Братениця, Весела Долина (Великописарівський район) [6].

За фізико-географічним районуванням Сумського Придніпров'я досліджувана територія входить до складу Ворсклинського полого-хвилястого лесового округу Східно-Європейської рівнинної країни [8]. Псельсько-Ворсклинський позальдовиковий підвищено-розчленований район лесової рівнини, з комплексом чорноземів і опідзолених ґрунтів і пануванням агрофітоценозів із фрагментами широколистяних лісів (рис.2). Південний масив займає межиріччя Псла і Ворскли, на якому представлені в основному дубово-соснові і кленово-дубові ліси. Ґрунти межиріччя Псла і Ворскли мають значну строкатість від темно-сірих і опідзолених чорноземів до типових чорноземів, що визначається характерним типом рослинності на даній території. Частина території Великописарівського та Охтирського району входить до складу: Заворсклинського терасового полого-хвилястого розчленованого ландшафтного району лесової рівнини з типовими середньогумусними чорноземами.

Природна рослинність на лівобережжі Ворскли сильно змінена внаслідок господарської діяльності людини та замінена сільськогосподарськими землями, лише окремими масивами уціліли водозахисні широколистяні ліси на плакорах. На борових терасах Ворскли зустрічаються соснові ліси. Рослинний покрив на правобережжі річки Ворскли – ясенево-дубові і кленово-липово-дубові асоціації.

Отже, детально проаналізуємо структуру лісових насаджень ДП «Тростянецький лісгосп». Загальна площа лісових ділянок, що належать до лісового фонду України – 10,4 млн га, в тому числі вкриті лісовою рослинністю 9,6 млн га. Лісистість України становить 15,9%. Загальна площа лісів лісового фонду Сумської області складає 460,9 тис. га, в тому числі покрито лісом 447,2 тис. га, а лісистість території області – 17,8% (оптимальна лісистість території в межах лісостепу – 18%, лісова зона – 32%). Слід зазначити, що лісистість території сильно відрізняється в межах природних зон області.

За даними офіційного сайту ДП «Тростянецький лісгосп», його загальна площа 21961 га. Ґрунти дібровних масивів – лісові суглинки (темно-сірі, сірі та

світло-сірі в залежності від умов рельєфу). Переважний тип лісу кленово-липова діброва. Соснові ліси виростають на піщаних терасах лівого берега річки Ворскли та її протоків. Основними лісоутворюючими породами є: хвойні (площа 4416 га); твердолистяні (15092 га) та м'яколистяні (853 га) [2].



Рис. 2. Схема фізико-географічного районування Сумського Придніпров'я (за [5])

Слід зазначити, що для України характерним є штучне лісонасадження, так за даними Державного агентства лісових ресурсів України близько 50% лісів – штучно створені людиною. Середній вік лісів України становить понад 60 років (заліснення великих площ зрубів в повоєнний період) [3]. Середній вік лісових насаджень ДП «Тростянецький лісгосп» – 76 років, відбувається поступове старіння лісів та погіршення їх санітарного стану. До середини XVII століття ліси Тростянецького лісництва, що розташовані вздовж річок виконували військову функцію. В кінці XIX в період активної розбудови промисловості ліси району використовували в якості палива, збільшилася потреба в лісозаготівлі і з будівництвом залізниць. Сьогодні з метою збереження лісу основною діяльністю лісництва є не промислове використання, а лісогосподарське. У даний час ліси ДП «Тростянецький лісгосп» представлені як породами, що зростали тут раніше, так і збагачені породами дерев, які тут раніше не росли: дуб північний, горіхи: чорний, маньчжурський, сірий,

грецький, бархат, сосна Веймутова, сосна: чорна, кримська, австрійська, модрина, дугласія Мензіса та інші. Структура лісів представлена на рис. 3.

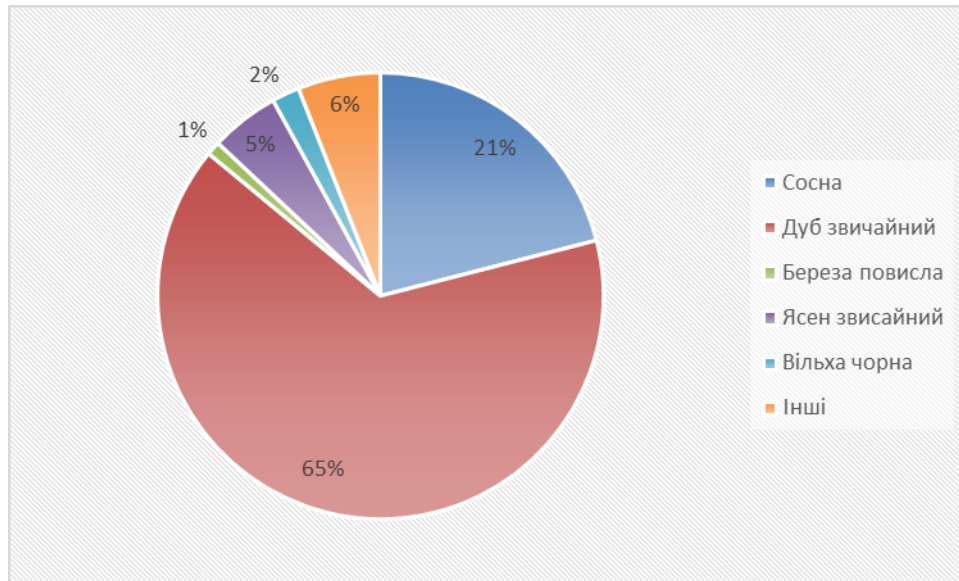


Рис. 3. Основні лісоутворюючі породи дерев ДП «Тростянецький лісгосп» (створено автором на основі [3])

У загальній структурі лісів України сосна звичайна становить 35%, дуб (28%), бук (9%), береза та осика (7%), що пояснюється створенням штучних лісонасаджень на місці рубок.

Висновки. Проблеми раціонального використання лісових ресурсів, оптимізація шляхів лісовідтворення та збереження лісового біорізноманіття є однією з ключових для гармонійного розвитку суспільства. ДП «Тростянецький лісгосп» розташоване у південно-східній частині сумської області, а основним напрямком господарювання в лісгоспі є лісогосподарське виробництво. У структурі лісового фонду переважають хвойні породи дерев – сосна звичайна (*Pinus silvestris* L.) та твердолистяні породи, зокрема дуб (*Quercus robur* L.).

Список використаних джерел:

1. Бугайов С. Особливості формування та хід росту вільхових насаджень лівобережного лісостепу України: автореф. дис. ... кандидата с.-г. наук 06.03.02 "Лісовпорядкування та лісова таксація" / С.М. Бугайов ; Національний університет біоресурсів і природокористування України. – К., 2018. – 22 с.

2. Гулін А.В., Корнус О.Г. Територіальна організація лісової та деревообробної промисловості Сумської області // Треті Сумські наукові географічні читання: збірник матеріалів Всеукраїнської наукової конференції (Суми, 12-14 жовтня 2018 р.) [Електронний ресурс] / Суми: СумДПУ імені А.С.Макаренка, Сумський відділ Українського географічного товариства. С. 43-47.

3. Державне агентство лісових ресурсів України [Електронний ресурс] Режим доступу : <http://dklg.kmu.gov.ua/forest/control/uk/index>

4. Державне підприємство Тростянецький лісгосп [Електронний ресурс] Режим доступу: <http://www.trostles.com.ua>

5. Корнус А.О. Географія Сумської області: природа, населення, господарство / А.О. Корнус, І.В. Удовиченко, Г.Г. Леонтєва, В.В. Удовиченко, О.Г. Корнус. – Суми: ФОП Наталуха А.С., 2010. 184 с.

6. Корнус А. О., Данильченко О. С. Ландшафтно-гідрологічне районування території Сумської області. Наукові записки Тернопільського національного педагогічного університету імені Володимира Гнатюка. Серія: географія. 2015. №1 (Вип. 38). С. 49-56.

7. Коцан Н.Н. Територіальна організація лісопромислового комплексу Волинської області: автореф. дис. ... канд. геогр. наук / Н.Н. Коцан. – Луцьк: ЦДО.СП. – 1994. – 16 с.

8. Нешатаев Б. Н., Корнус А. А., Шульга В. П. Региональные природно-территориальные комплексы Сумского Приднепровья. *Екологія і раціональне природокористування: Наукові записки*. Суми : СумДПУ ім. А.С.Макаренка, 2005. С. 10-31.

9. Савошенський О. Особливості таксаційної будови, сортиментної і товарної структури деревостанів липи Лісостепу України : автореф. дис. на здобуття наук. ступеня кандидата с.-г. наук: 06.03.03 – лісовпорядкування та лісова таксація / О. М. Сошенський ; Національний університет біоресурсів і природокористування України. – К., 2016. – 23 с.

ГЕОГРАФІЧНИЙ ОГЛЯД САНАТОРНО-КУРОРТНИХ ЗАКЛАДІВ В УКРАЇНІ, ЯКІ СПЕЦІАЛІЗУЮТЬСЯ НА ПРОФІЛАКТИЦІ ЗАХВОРЮВАНЬ ДИХАЛЬНИХ ШЛЯХІВ

Пугач А. С., Саєнко В. Г.

Комунальний заклад Сумської обласної ради «Сумська обласна гімназія-інтернат для талановитих та творчо обдарованих дітей»

2020 рік в Україні ознаменувався боротьбою з пандемією (COVID-19).

Коронавірусна хвороба 2019 (англ. Coronavirus disease 2019, аббревіатура COVID-19 затверджена як офіційна скорочена назва) — інфекційна хвороба, яка вперше виявлена у людини в грудні 2019 року в місті Ухань, Центральний Китай. Хвороба почалася як спалах, що розвинувся у пандемію. Причиною хвороби став коронавірус SARS-CoV-2 (стара назва 2019-nCoV), циркуляція якого в людській популяції була до грудня 2019 року невідомою [5].

Враховуючи додаткове зростання рівня захворюваності населення, погіршення його стану здоров'я, зумовлене поширення вірусу в Україні санаторно-курортне лікування стає все більш затребуваним. Дослідження територіальних особливостей розвитку санаторно-курортних закладів є важливим завданням суспільної географії, що дає можливість вивчити особливості функціонування та поширення відповідних закладів по території регіону, їх раціональне використання та визначення перспектив розвитку з урахуванням збільшення захворюваності органів дихання [8, 9]. Статистичні дані захворюваності на COVID-19 змінюються щодня, однак в цілому динаміка невтішна, і потенційних осіб з проблемами дихальних шляхів стає все більше.