

3. Мовчан В. В., Корнус А. О. Особливості ландшафтної структури ключової ділянки в долині середнього Хоролу // Природничі науки. Зб. наук. пр. – Суми: СумДПУ ім. А.С.Макаренка, 2004. – С. 127-135.

4. Таксаційний опис земельних ділянок лісового фонду Ручківської сільської ради станом на 01.01.2005 р. – Полтава : ДП «Полтаваоблагроліс», 2006. – 45 с.

5. Червона книга України. Рослинний світ ; [за ред. Я.П. Дідуха]. – К. : Глобалконсалтинг, 2009. – 900 с.

АНТРОПОГЕННИЙ ВПЛИВ НА ПРИРОДНІ РЕСУРСИ НЕДРИГАЙЛІВЩИНИ

Гоженко Л. П.

Державний професійно-технічний навчальний заклад

«Недригайлівське вище професійне училище»

goshenko555@ukr.net

Постановка проблеми. Попри проведення територіально-адміністративної реформи і зникнення Недригайлівського району з карти України, ще тривалий час прилеглі до Недригайлівської землі асоціюватимуться з Недригайлівським районом, тому аналіз його довкілля все ще залишається актуальним.

Оцінка стану довкілля Недригайлівщини свідчить, що практично немає природних компонентів екосистеми, які б не зазнавали постійного негативного антропогенного впливу. З одного боку, екологічна ситуація в районі загалом задовільна, екологічні показники життєдіяльності кращі, ніж в більшості інших регіонів країни і значно кращі, ніж в середньому по Україні. З іншого боку можна зазначити, що на Недригайлівщині наявні екологічні ризики і проблеми щодо стану повітряного басейну, поверхневих водних об'єктів та підземних вод, земель та лісів. Рівень забруднень навколишнього середовища в районі не є об'єктивно обумовленим, а наявні екологічні ризики і проблеми, при умові ефективної і цілеспрямованої роботи в цьому напрямку, можуть бути суттєво зменшені.

Метою цієї статті є вивчення стану довкілля та природокористування Недригайлівського району Сумської області.

Виклад основного матеріалу

Колишній Недригайлівський район розташований у південно-західній частині Сумської області й охоплює територію у 1025 км².

Район знаходиться в межах Придніпровської низовини, поверхня дещо нахилена в напрямку південного заходу до долини р. Дніпро. На правому березі р. Сула активно розвиваються яри та зсуви. Ширина долин досягає 4-5

км, глибина місцями до 50-60 м. Вододільні ділянки розчленовані ярами та балками. Північна правобережна частина району менше посічена ярами та балками, ніж південне лівобережжя завдяки більшій густоті лісових насаджень, які стримують ерозійні процеси.



Рис. 1. Недригайлівський район

Клімат помірно континентальний. Чітко прослідковуються чотири пори року: зима, весна, літо, осінь. Літо тепле, зі значною кількістю вологи, зима м'яка, з відлигами. Середня температура липня $+19,8^{\circ}\text{C}$, січня $-7,4^{\circ}\text{C}$. Тривалість безморозного періоду – 150 днів, вегетаційного – до 160 [1].

Атмосферне забруднення в Недригайлівському районі незначне і по суті представлене викидами автомобільного транспорту та викидами в атмосферу під час опалювального сезону, оскільки в районі практично відсутні промислові об'єкти.

Водні ресурси

Водні ресурси району – це здебільшого малі річки і ставки. Лише дві річки мають довжину від 100 до 435 км, але на території району вони представлені незначними відрізками: Сула – 61,5 км, Хорол – 3,5 км. Великі озера на території району відсутні, лише озера-стариці в заплавах річок.

По території району течуть води річок: Сула, Терн, Біж, Хусь, Бішкинь, Хорол, Бобрик, Сакуниха, Рубанка, Дригайлиха, Вільшанка та інші. На один квадратний кілометр території району припадає 460 м річок, тоді як для Сумщини цей показник становить 200 м на 1 кв. км, а для Лівобережної України – лише 170 м.

Основним забруднювачем водних ресурсів, крім побутових споживачів, є КП «Недригайлівводосервіс», яке скидає в річку Сула зворотні води. Очисні споруди даного комунального підприємства працюють неефективно у зв'язку з моральним та фізичним зносом, а також перевантаженням технологічних режимів. Разом з тим, протягом 2018-2020 років кількість зворотних вод зменшилася (38, 36 і 34 тис. м³ відповідно) [4].

Відсутність промисловості в районі позитивно відображається на якості водних ресурсів. Також на якість поверхневих вод впливають азотні та органічні речовини, які потрапляють до поверхневих вод внаслідок внесення добрив сільгоспвиробниками.

Але для жителів району справжньою проблемою стає зниження рівня ґрунтових вод, що призводить до зникнення води в багатьох колодязях і недостатнього забезпечення водою мешканців Недригайлівщини. Однією з причин цього явища вважають використання води для поливу сільськогосподарських угідь деякими агровиробниками району. До причин падіння рівня ґрунтових і поверхневих вод відносяться надмірна розораність ґрунтів, що веде до підвищеної випаровуваності, вирубка лісів, які стали затримувати менше води, а також кліматичні зміни, зокрема малосніжні або безсніжні зими, суховії, мала кількість опадів протягом року.

Лісові ресурси

Рослинність району представлена двома типами – лісовою і степовою. Всього ліси і чагарники займають 124,7 кв. км, що становить 12,2% від всієї території району.

Площа лісів складає близько 124 км². Лісоутворюючими породами є дуб, сосна, ясен, липа, клен. Захисні лісосмуги утворені такими породами дерев як тополя, клен, береза, липа, городина, бузок. У лісах нижній ярус утворюють чагарники: глід, ліщина, бузина чорна і червона, терен тощо.

Степова рослинність росте на схилах балок і ярів, у верхів'ях річкових долин і представлена переважно злаковими рослинами. На заболочених ділянках росте осока, рогіз, калюжниця, очерет, лепеха тощо.

На території району є лісові та степові ділянки, тому тваринний світ можна поділити на лісових і степових (польових) представників. Лісові мешканці – зайці, лисиці, дикі свині, вовки, лосі, козулі. До типових степових

звірів належать полівки, хом'яки, кроти. Степові птахи представлені куріпками, перепілками, жайворонками; лісові – мухоловки, дятли, горлиці тощо. На водоймах гніздяться дикі качки, лебеді, водяться земноводні. По берегах водойм та на узліссях лісів можна зустріти вужів і гадюк. У водоймах водяться короп, лящ, карась, щука, окунь, плотва тощо. Під крутими берегами живуть раки.

У віданні ДП «Недригайлівський агролісгосп» перебуває понад 5603 га, з них лісових земель 4,91 тис. га.. У зв'язку з переходом багатьох бюджетних установ і організацій на тверде паливо, антропогенне навантаження на ліси, контрольовані ДП «Недригайлівський агролісгосп» зростає. У 2017 році ДП «Недригайлівський агролісгосп» здійснив насадження 4 га лісу, самовідновлення лісу склало 5,4 га, заліснення непродуктивних земель 5 га, але цього недостатньо при нинішніх вирубках. За офіційними даними за 2017 рік в районі було вирубано 202,2 га, не враховуючи самовільну вирубку населенням.

Останніми роками лісові ресурси району зазнають значної шкоди, завданої неконтрольованими вирубками з метою забезпечення населення дровами в опалювальний період. Неконтрольовані вирубки підтверджені і перевірки. Зокрема, в 2019 році позаплановою перевіркою було встановлено факти незаконного порубу дерев (1122 шт.) та незаконного порубу лісу на території Сакунихської ОТГ. Це спричиняє водну ерозію ґрунтів, знищення рослин, руйнування місць гніздування лісових птахів та існування лісових мешканців.

Земельні ресурси

Найціннішим природним ресурсом району є його ґрунти. Ґрунтовий покрив району складний. Це пов'язано з різноманітними умовами: рельєфом, складом ґрунотвірних порід, поверхневим і ґрунтовим зволоженням, природним рослинним покривом.

Основні ґрунти району – чорноземи: потужні малогумусні, темно-сірі опідзолені й реградовані.

У заплавах річок і низинах балок розташовані лугові та глибоко-слабосолонцюваті й лугово-болотяні солонцюваті ґрунти. Якщо узагальнити розташування ґрунтів на території району, то слід відмітити, що в південній частині, на лівобережжі Сули, розташовані чорноземи, а в північній частині, тобто на правобережжі Сули, – сірі й темно-сірі опідзолені лісові ґрунти, опідзолені чорноземи та лугово-болотяні.

Сільськогосподарські угіддя складають понад 80% площі району, рівень розораності перевищує 60%

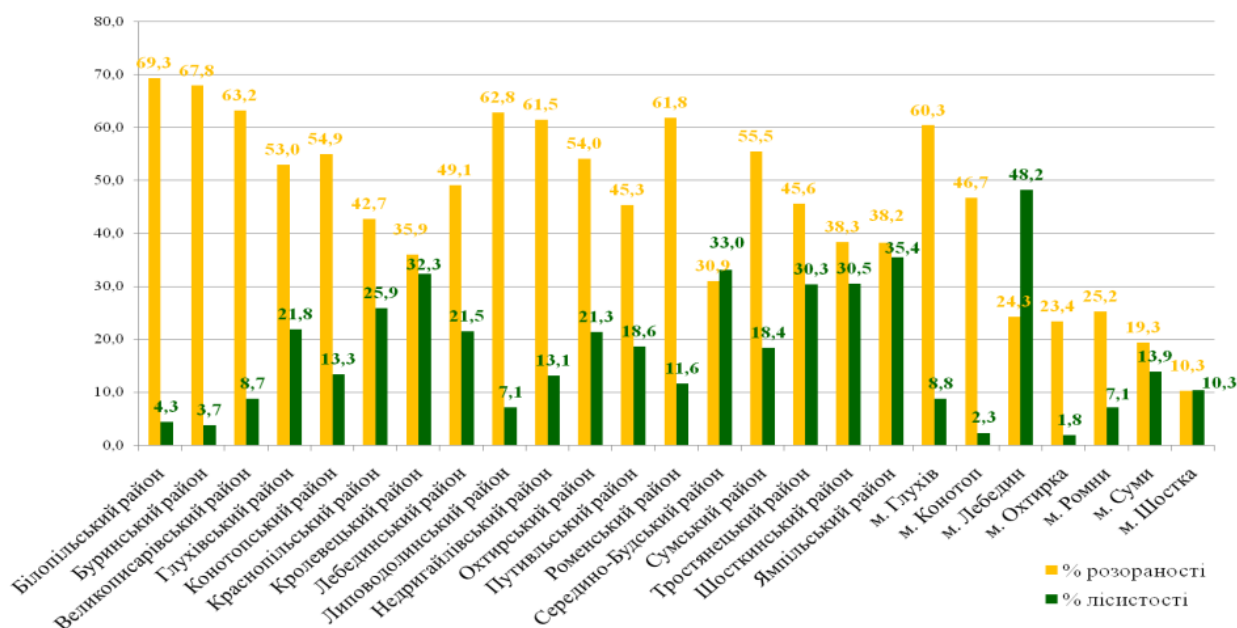


Рис. 2. Показники розораності та лісистості районів Сумської області

Недригайлівський район є аграрним, тому найбільше антропогенне навантаження припадає саме на земельні ресурси. Оптимальне співвідношення дестабілізуючих чинників до стабілізуючих повинно бути менше одиниці. Це означає, що розораність території має становити для лісостепової зони України 40-45% від загальної площі [2]. При встановленому максимумі в 45%, розораність району складає 61,5, тобто значно перевищує допустиму норму. Вкрай незадовільно на якості ґрунтів позначається нераціональне внесення мінеральних добрив та пестицидів, обробка земель сільгоспавіацією.

Необґрунтоване розширення площі ріллі за рахунок схилкових та малопродуктивних земель призвело до порушення екологічно збалансованого співвідношення у структурі земельних угідь ріллі та природних кормових угідь, лісів та водойм, що негативно позначилося на стійкості агроландшафтів і зумовило значну техногенну ураженість природних комплексів [6, 7].

Стан використання земельних ресурсів Недригайлівського району характеризується як напружений, подекуди кризовий, з тенденцією до погіршення зі значними диспропорціями, зокрема: надзвичайно високим, економічно та екологічно необґрунтованим рівнем господарського (передусім сільськогосподарського) освоєння території; значною землеємністю основних галузей економіки області; стихійним формуванням нових землекористувань ринкового типу шляхом оренди земельних часток (паїв), які характеризуються нестабільністю, дрібноконтурністю, чересмужжям;

інтенсивним розвитком деградаційних процесів та наявністю значних площ деградованих земель; недостатньою часткою земель природоохоронного, рекреаційного, оздоровчого, історико-культурного призначення; незадовільним нормативно-правовим та нормативно-технічним забезпеченням, що регулюють використання та охорону земель.

У 2019 році Сумська філія Державної установи «Держгрунтохорона» проводила XI тур планової агрохімічної паспортизації земель сільськогосподарського призначення. Було проведено агрохімічне обстеження земель Недригайлівського району на площі 7,1 тис. га. Були відмічені особливості динаміки гумусу по турах агрохімічного обстеження [3]. Результати свідчать, що вміст гумусу останніми роками зростає.

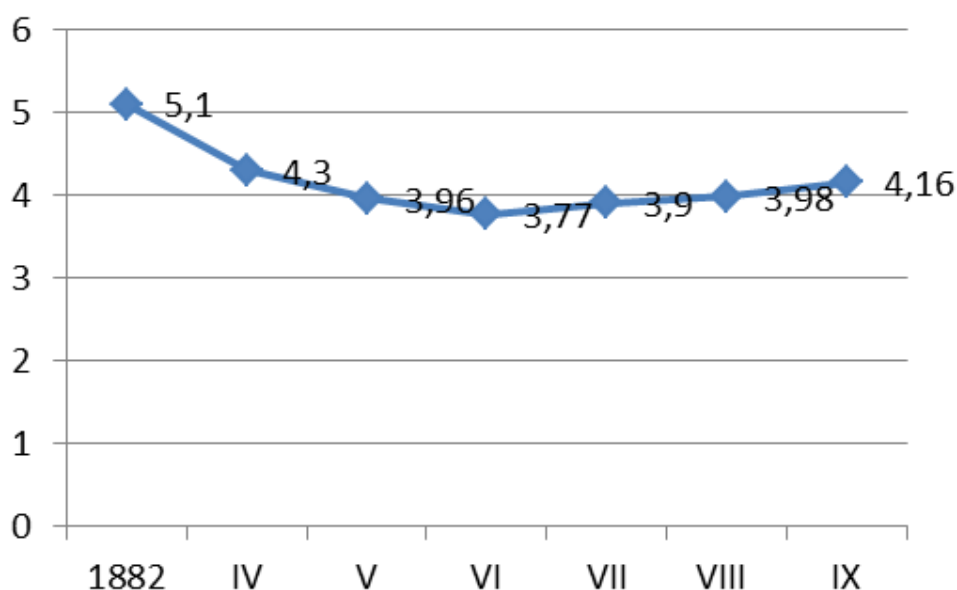


Рис. 3. Динаміка вмісту гумусу в ґрунтах Недригайлівського району за різні тури агрохімічних обстежень

Основною сільськогосподарською культурою, що вирощується на території колишнього Недригайлівського району, є кукурудза. Індекс її територіальної концентрації є найвищим в області – 1,36. Другою за значимістю культурою є соняшник (Ітк – 1,20). Значні площі зайняті під сою. Посіви пшениці, вівса і гречки незначні. Для кукурудзи і соняшника характерними є висока ступінь виснаження земель. Практично відсутня сівозмінна також не є корисною для цих земельних ділянок.

Недригайлівський район є лідером в області по вирощуванню картоплі. Крім присадибних господарств, вирощуванням картоплі займається ТОВ «Агробізнес ТСК». Це ж підприємство вирощує і інші види овочевих культур [5].

Природоохоронні об'єкти

Площа об'єктів природно-заповідного фонду Недригайлівського району складає 802,42 га, що становить всього 0,77% площі району і 0,45% від площі об'єктів ПЗФ області. Кількість об'єктів ПЗФ – 9, що складає 3,52% від кількості природно-заповідних об'єктів області.

На території району знаходиться більша частина Верхньосульського гідрологічного заказника (686,2 га з 886,2 га), а також об'єкти ПЗФ місцевого значення:

- гідрологічний заказник «Недригайлівський» – 917,6 га;
- ентомологічний заказник «Комишанський» – 4,0 га;
- ботанічний заказник «Саївський» – 9,5 га;
- ботанічний заказник «Голубців» – 16,0 га;
- ландшафтний заказник «Дібрівка» – 64,5 га;
- гідрологічна пам'ятка «Джерело в урочищі «Будилок» – 0,02 га;
- комплексна пам'ятка «Мамонтове» – 0,1 га
- геологічна пам'ятка «Хоружівські валуни» – 0,1 га
- пам'ятка садово-паркового мистецтва «Тернівський парк» – 22 га [8].

Протягом 2018-2020 років не було внесено пропозицій та розробленої документації щодо розширення природно-заповідного фонду на теренах колишнього Недригайлівського району, при тому що в інших районах області були додані нові об'єкти ПЗФ.

Висновок. Через бідність мінеральними ресурсами Недригайлівський район практично не має промисловості і є екологічно благополучним. Але район має дуже сильне антропогенне навантаження на ґрунти і входить до 5 найбільш розораних районів області.

Площа природно-заповідного фонду району мала, і це негативно позначається на надмірному сільськогосподарському освоєнні земель району. Оскільки значних ризиків для природних ресурсів немає, то й діяльність місцевої влади по раціональному використанню земель практично непомітна. На жаль, така бездіяльність веде до погіршення стану земель.

Список використаних джерел

1. Скрипченко І., Абаровський І. Недригайлівщина в дзеркалі історії. Суми: «Собор», 2010. С. 448
2. Програма охорони навколишнього природного середовища Сумської області на 2019-2021 роки
3. Доповідь про стан навколишнього природного середовища в Сумській області у 2019 році
4. Екологічний паспорт Сумської області за 2020 рік.

5. Корнус А. О. Сільське господарство Сумської області (економіко-географічне дослідження) : монографія. Сумський державний педагогічний університет імені А. С. Макаренка. Суми : СумДПУ імені А. С. Макаренка, 2019. 100 с.

6. Корнус А. О. Географічна оцінка родючості ґрунтів Сумської області // Наукові записки СумДПУ ім. А. С. Макаренка. Географічні науки. – Суми : СумДПУ ім. А. С. Макаренка, 2013. Вип. 4. С. 35-38.

7. Корнус А. Оцінка стану земельних ресурсів Сумської області // Наук. зап. Тернопільського нац. пед. ун-ту. ім. В. Гнатюка. Серія географія. 2012. №1 (31). – С. 215-219.

8. Пам'ятка садово-паркового мистецтва «Тернівський парк». URL: <https://cutt.ly/3T8QIu5>

БУДІВЕЛЬНІ КОРИСНІ КОПАЛИНИ ОПІЛЛЯ: СТАН І ПЕРСПЕКТИВИ РОЗРОБЛЕННЯ ТА ЕКОЛОГІЧНІ НАСЛІДКИ

Іванов Є. А., Войтків П. С., Гусак О. А.

Львівський національний університет імені Івана Франка

yevhen.ivanov@lnu.edu.ua

В останні роки зростання темпів будівництва в Україні викликає все більшу необхідність нарощування обсягів випуску різних видів продукції промисловості будівельних матеріалів. У свою чергу, це потребує збільшення обсягів розроблення будівельних корисних копалин. Більшість цих копалин є малотранспортабельними і тому мають обмежені радіуси споживання (до 50–100 км), їх відносять до місцевих або загальнопоширених. Незважаючи на те, що підприємства будівельної галузі розміщені в межах України порівняно рівномірно, кожен природно- і економіко-географічний район володіє певною специфікою їхнього розвитку. На основі аналізу статистичних і картографічних даних [1, 6, 7, 10–12] досліджено сучасний стан і перспективи розроблення будівельної сировини в межах опільських ландшафтів.

Опілля є природною (фізико-географічною) областю, крайньою західною горбогірною частиною Подільської височини, яка на заході і півдні межує з Передкарпатською височинною областю, півночі – з Розточчям і Малим Поліссям, а на сході – із Західноподільською височинною областю. Ця область є однією з найвищих і розчленованих частин Подільської височини. Вона співрозмірна з опільською частиною Розтоцько-Опільської горбогірної фізико-географічної області [7, 9].

Опілля розташоване на південний схід від Львова, у межах Львівської, Івано-Франківської і Тернопільської областей. Водночас для області властиве неоднозначне трактування її меж. На сході вона межує по долині Золотої Липи (за іншими даними – Гнилої Липи), на заході – по долині Верещиці (за