

Сумський державний педагогічний університет імені А.С. Макаренка
Навчально-науковий Інститут педагогіки і психології
Кафедра соціальної роботи і менеджменту соціокультурної діяльності

Ужченко Надія Степанівна

**ТЕХНОЛОГІЯ СОЦІАЛЬНОЇ РОБОТИ З ДІТЬМИ, ЯКІ ОПИНИЛИСЯ В
СКЛАДНИХ ЖИТТЄВИХ ОБСТАВИНАХ НА РІВНІ ГРОМАДИ**

Спеціальність: 231 Соціальна робота

Галузь знань: 23 Соціальна робота

Кваліфікаційна робота
на здобуття освітнього ступеню магістра

Науковий керівник:

_____ Л.І. Пономаренко,
кандидат педагогічних наук,
старший викладач кафедри соціальної
роботи і менеджменту соціокультурної
діяльності

« ____ » _____ 2021 року

Виконавець:

_____ Н.С. Ужченко
« ____ » _____ 2021 року

ЗМІСТ

ВСТУП.....	3
РОЗДІЛ 1. ТЕОРЕТИЧНІ ОСНОВИ СОЦІАЛЬНОЇ РОБОТИ З ДІТЬМИ, ЯКІ ОПИНИЛИСЯ В СКЛАДНИХ ЖИТТЄВИХ ОБСТАВИНАХ НА РІВНІ ГРОМАДИ.....	8
1.1. Соціальна робота з дітьми, які опинилися в складних життєвих обставинах на рівні громади як актуальна наукова проблема.....	8
1.2. Сутність та особливості соціальної роботи із дітьми, які опинилися в складних життєвих обставинах.....	17
1.3. Нормативно-правове забезпечення соціальної роботи з дітьми, опинилися в складних життєвих обставинах.....	22
Висновки до розділу 1	31
РОЗДІЛ 2. МЕТОДИЧНІ ОСНОВИ СОЦІАЛЬНОЇ РОБОТИ З ДІТЬМИ, ЯКІ ОПИНИЛИСЯ В СКЛАДНИХ ЖИТТЄВИХ ОБСТАВИНАХ НА РІВНІ ГРОМАДИ.....	33
2.1. Особливості організації соціальної підтримки сімей з дітьми на рівні громади	39
2.2. Корекція дитячо-батьківських відносин як технологія соціальної роботи з дітьми, які опинилися в складних життєвих обставинах на рівні громади	44
2.3. Модель інтерактивного тренінгу для дітей із сім'ями, які опинилися в складних життєвих обставинах, щодо корекції дитячо-батьківських відносин.....	50
Висновки до розділу 2	50
ВИСНОВКИ.....	52
СПИСОК ВИКОРИСТАНИХ ДЖЕРЕЛ.....	55
ДОДАТКИ	59

ВСТУП

Актуальність і доцільність дослідження проблеми соціальної роботи з дітьми, які опинились в складних життєвих обставинах на рівні громади зумовлена тим, що нині в Україні реалізується реформа місцевого самоврядування. Відповідно до зазначеної реформи відбувається територіальна організація влади на засадах децентралізації. Концептуальні засади даного процесу були схвалені у 2014 році, а практична реалізація розпочалась у 2015 році. Проте і нині ми можемо ще говорити про встановлення соціальної роботи на рівні громади.

Зауважимо, що децентралізація спрямована передусім на створення сучасної системи місцевого самоврядування в Україні на основі європейських цінностей розвитку демократії. Даний процес передбачає надання населенню високоякісних та доступних послуг, а також наділення територіальних громад повноваженнями та ресурсами, що забезпечать місцевий соціально-економічний розвиток.

Для успішного розвитку громад необхідно зосередити увагу передусім на її соціальний розвиток, що передбачає вирішення проблем соціального захисту, забезпечення соціальних гарантій, створення умов для повноцінного функціонування сімей та розвитку дітей у громаді. При цьому ключовим компонентом сучасної соціально-педагогічної парадигми має стати об'єднання зусиль, засобів і можливостей різних державних та громадських організацій на всіх рівнях (й на рівні територіальної громади зокрема) з метою створення громад дружніх до родини, а також залучення самих об'єктів та суб'єктів до виконання завдань їх успішної соціальної інтеграції і самореалізації.

Аналіз наукових досліджень доводить, що технології соціальної роботи з дітьми, які опинилися в СЖО, присвячено низку наукових праць. Зокрема, теоретичні підвалини соціально-педагогічної роботи з дітьми та молоддю розглянуті у працях О. Безпалько, І. Звереві, А. Капської, Л. Міщик, Н. Чернухи; особливості соціальної адаптації та соціалізації дітей вивчали Н. Лавриченко, Г. Лактіонова, С. Савченко, П. Плотніков; технології соціально-

педагогічної роботи з різними групами клієнтів вивчали Н. Заверико, Л. Мельник, О. Полякова, С. Харченко; розвиток сімейних форм виховання дітей-сиріт та дітей, позбавлених батьківського піклування вивчали Г. Бевз, І. Пеша, А. Полянничко, Л. Пономаренко; технологічне забезпечення соціально-педагогічної роботи з сім'єю як першочерговим інститутом соціалізації особистості досліджували Т. Алексеєнко і В. Кравець. Питанням соціальної роботи на рівні громади присвячені окремі праці О. Безпалько, І. Зверєвої, А. Капської, Т. Семигіної, В. Сидорова, Н. Шпиг.

Узагальнення і систематизація наукової літератури дозволяють констатувати доцільність подальшого розроблення проблеми соціальної роботи з дітьми, які опинилися в складних життєвих обставинах, використовуючи передусім потенціал соціально-педагогічного тренінгу як інтерактивної технології.

Отже, актуальність проблеми, її практична значущість та доцільність подальшого теоретичного розроблення в соціально-педагогічній науці зумовили вибір теми дослідження **«Технологія соціальної роботи з дітьми, які опинилися в складних життєвих обставинах на рівні громади»**.

Об'єкт дослідження – соціальна робота з дітьми, які опинилися в складних життєвих обставинах на рівні громади.

Предмет дослідження – методи і форми соціальної роботи з дітьми, з дітьми, які опинилися в складних життєвих обставинах, на рівні громади.

Мета дослідження – на основі систематизації та узагальнення теоретичних засад соціальної роботи з дітьми, які опинилися в складних життєвих обставинах на рівні громади розробити модель тренінгу щодо корекції дитячо-батьківських відносин.

Визначена мета потребує вирішення наступних завдань дослідження:

1. Схарактеризувати стан розроблення проблеми соціальної роботи з дітьми, які опинилися в складних життєвих обставинах, на рівні громади у науковій літературі.

2. Проаналізувати нормативно-правове забезпечення соціальної роботи з дітьми, опинилися в складних життєвих обставинах.

3. Визначити зміст та особливості соціальної роботи з дітьми, які опинилися в складних життєвих обставинах.

4. Схарактеризувати особливості організації соціальної підтримки сімей з дітьми на рівні громади.

5. Здійснити аналіз технології корекції дитячо-батьківських відносин у роботі з дітьми, які опинилися в складних життєвих обставинах.

6. Розробити модель інтерактивного тренінгу для дітей із вразливих сімей щодо корекції дитячо-батьківських відносин.

Для досягнення поставленої мети, розв'язання завдань і перевірки гіпотези дослідження було використано **загальнонаукові методи** (аналіз, синтез задля опрацювання джерельної бази; узагальнення, аналіз досвіду соціальної роботи з дітьми, які потрапили в складні життєві обставини на рівні громади); **конкретно-наукові методи** (соціально-педагогічне спостереження для діагностування проблем дітей, які потрапили в складні життєві обставини; дослідно-експериментальна робота з впровадження інтерактивного тренінгу для дітей, які потрапили в складні життєві обставини та їх батьків щодо корекції дитячо-батьківських відносин на рівні громади; моделювання інтерактивного тренінгу для дітей із вразливих сімей щодо корекції дитячо-батьківських відносин).

Теоретичне значення отриманих результатів дослідження полягає в тому, що з позиції мультидисциплінарності *виявлено й доведено* стан розроблення проблеми соціально-педагогічної роботи з дітьми, які потрапили в складні життєві обставини на рівні громади; *з'ясовано* особливості організації соціальної підтримки населення на рівні громади; *розкрито* зміст соціальної роботи з дітьми із вразливих сімей на рівні громади; *виявлено і доведено* перспективність застосування інтерактивного тренінгу для дітей, які потрапили в складні життєві обставини щодо корекції дитячо-батьківських відносин на рівні громади.

Наукова новизна полягає у тому, що на основі аналізу наукової літератури *виявлено й доведено* стан розроблення проблеми соціально-педагогічної роботи з дітьми, які потрапили в складні життєві обставини на рівні громади; *з'ясовано* особливості організації соціальної підтримки населення на рівні громади; *розкрито* зміст соціальної роботи з дітьми із вразливих сімей на рівні громади; *виявлено і доведено* перспективність застосування інтерактивного тренінгу для дітей, які потрапили в складні життєві обставини щодо корекції дитячо-батьківських відносин на рівні громади.

Практичне значення отриманих результатів дослідження знайшло відображення у розробці моделі інтерактивного тренінгу для дітей, які потрапили в складні життєві обставини щодо корекції дитячо-батьківських відносин та його впровадження у практику діяльності Відділу освіти, молоді та спорту Кириківської ОТГ Охтирського району Сумської області; розроблений тренінг може бути використаний у роботі соціальних служб, служб у справах дітей, практичній діяльності фахівців із соціальної роботи, а також у процесі їх професійної підготовки соціальних працівників.

Структура і обсяг дослідження. Наукова робота складається зі вступу, двох розділів, висновків до кожного розділу, загальних висновків, списку використаної літератури (40 найменувань), додатків. Загальний обсяг роботи становить 54 сторінки, основний текст викладено на 76 сторінках.

Апробація результатів та публікації. Матеріали дослідження апробовано шляхом виступу на VII Міжнародній науково-практичній конференції «Корекційно-реабілітаційна діяльність: стратегії розвитку у національному та світовому вимірі», що проходила 24 листопада 2021 року на базі Сумського державного педагогічного університету імені А. С. Макаренка.

РОЗДІЛ 1

ТЕОРЕТИЧНІ ОСНОВИ СОЦІАЛЬНОЇ РОБОТИ З ДІТЬМИ, ЯКІ ОПИНИЛИСЯ В СКЛАДНИХ ЖИТТЄВИХ ОБСТАВИНАХ НА РІВНІ ГРОМАДИ

1.1. Соціальна робота з дітьми, які опинилися в складних життєвих обставинах на рівні громади як актуальна наукова проблема

Проблема соціальної роботи з дітьми, які опинилися в СЖО на рівні громади – складна, багатогранна та актуальна для сучасної соціально-педагогічної теорії і практики. Проте, зважаючи на достатньо невеликий період функціонування в Україні об'єднаних територіальних громад (з 2015 р.), вона не має тривалої історії.

Для ґрунтовного вивчення та дослідження ефективних шляхів розв'язання зазначеного питання, першочергово, необхідно здійснити аналіз змісту та сутності основних понять, які складають категоріальний апарат нашої наукової роботи.

У своєму дослідженні під об'єднаними територіальними громадами ми, керуючись Законом України «Про добровільне об'єднання територіальних громад», розуміємо «об'єднані громади, що утворені внаслідок добровільного об'єднання суміжних територіальних громад сіл, селищ, міст. Об'єднана територіальна громада, адміністративним центром якої визначено місто, є міською територіальною громадою, центром якої визначено селище міського типу, – селищною, центром якої визначено село, – сільською» [10].

Зауважимо, що спираючись на ЗУ «Про охорону дитинства», під дитиною ми розуміємо особу віком до 18 років [13], а дитинство відповідно є періодом у розвитку особистості до досягнення повноліття.

Ще одним із ключових понять нашого дослідження є дефініція «дитина, яка перебуває у складних життєвих обставинах». Дотримуючись визначення представленого в законодавстві, під дитиною, яка опинилася в СЖО розуміємо

особу віком до 18 років, потрапила в умови, що негативно впливають на її життя, стан здоров'я та розвиток.

Це можуть бути такі умови:

- у зв'язку інвалідність;
- тяжка хвороба;
- різні види залежностей, в тому числі і від психотропних речовин;
- безпритульність;
- перебуванням у конфлікті із законом;
- залученням до незаконних форм дитячої праці;
- жорстоке поводження з дитиною, зокрема і домашнє насильство;
- ухилянням батьків чи осіб, які їх замінюють, від виконання батьківських обов'язків,
- обставинами стихійного лиха, техногенних аварій, катастроф;
- збройні конфлікти та воєнні дії.

Якщо розглядати наукове трактування терміну «діти, які опинилися в складних життєвих обставинах», то доцільно говорити про різні підходи до визначення дитинства в сучасному суспільстві.

Цінною є позиція Н. Дівіцина. Дослідник виділяє фактори, які впливають на розвиток дитини вцілому. Зокрема, це:

- сім'я дитини (зі сприятливим чи несприятливим середовищем для розвитку дитини);
- етапи розвитку дитини відповідно до віку;
- медико-біологічний фактор (об'єднання дітей у групи за їх функціональними обмеженнями);
- фактор, який передував потраплянню дитини у складну життєву обставину [11, с. 13–14].

Дещо інший, але схожий підхід до визначення груп дітей пропонує Т. М. Піддубна [14, с. 41–42]. Дослідниця визначає такі критерії для класифікації:

- віковий фактор;

- стан здоров'я;
- пріоритетність надання допомоги (з урахуванням СЖО);
- особливий станом (обдаровані діти; діти, які належать до національних меншин, релігій та ін.).

В своєму дослідженні ми притримуємося бачення групування дітей розкритому в дослідженнях Г. Штинової, М. А. Галагузової та Ю. М. Галагузової. Відповідно підходу науковців «у будь-якому суспільстві, незалежно на якій стадії розвитку воно знаходиться, є люди, які потребують особливої уваги, ... котрі мають певні відхилення у фізичному, психічному, педагогічному чи соціальному розвитку» [17, с. 159]. Відповідно, до моделі бажаної поведінки тут доцільно говорити про такі крайнощі як соціальні норми та відхилення.

В своїй науковій роботі ми спираємося на класифікацію групування дітей, які опинилися в складних життєвих обставинах за ознакою забезпеченості права дитини на зростання в сімейному оточенні. Дана класифікація розроблена і запропоновано Ж. Петрочко. Дослідниця виділяє дві групи дітей, які опинилися в складних життєвих обставинах. Першу групу складають діти, які зростають у сім'ї, а другу – ті, хто виховується поза сімейним оточенням [28].

Конкретизуючи зауважимо, що до першої групи належать:

1. Діти стосовно яких є загроза вилучення із сімейного оточення, хоча вони і проживають у сім'ях, що опинилися в СЖО.
2. Діти-сироти та діти, позбавлені батьківського піклування, котрі виховуються в сімейних формах виховання та влаштовані під опіку.

Другу групу складають:

1. Діти, які перебувають у закладах для дітей-сиріт та дітей, позбавлених батьківського піклування.
2. Діти, які виховуються в притулках для дітей та центрів соціально-психологічної реабілітації дітей, а також бездоглядні та безпритульні діти (рис. 1.1.1.).

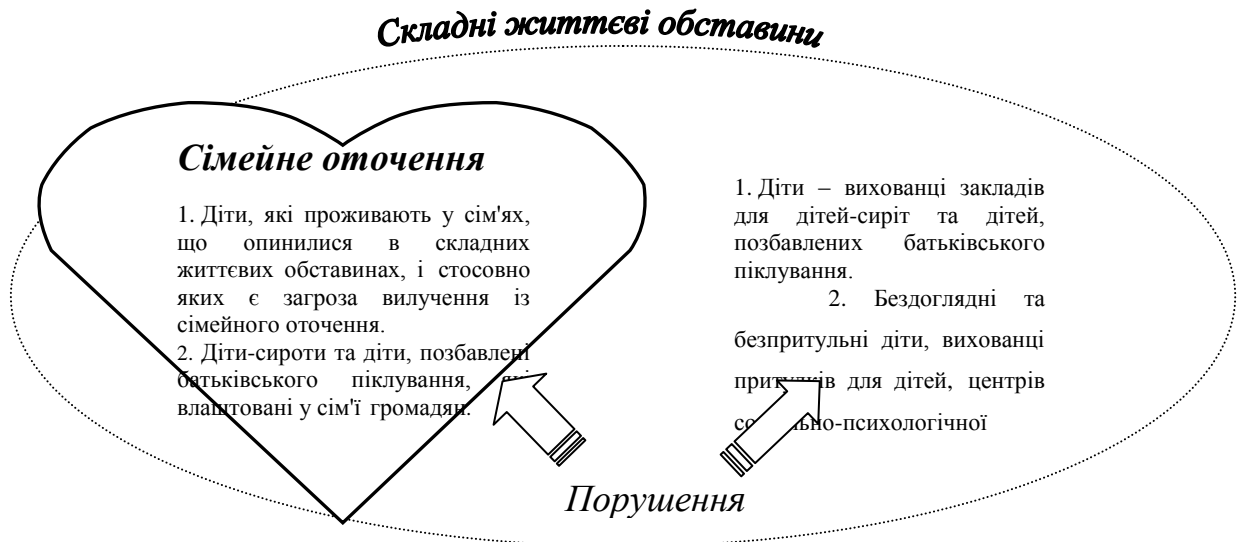


Рис. 1.1.1. Групи дітей, які опинилися в складних життєвих обставинах [28]

В тісному взаємозв'язку з дефініцією «дитина, яка опинилась в СЖО» знаходиться термін «сім'я, яка опинилась в СЖО». Першочергово зауважимо, що спроба науковців розробити стандарти, що відображають певні характеристики сімейної атмосфери, спираючись на соціально-психологічні показники, призвела до виділення благополучних (гармонійних, нормально функціонуючих) та неблагополучних (проблемних, дисфункціональних) сімей. У літературі можемо зустріти такі види сімей, які опинилися в складних життєвих обставинах: «деструктивна», «вразлива», «розпалася», «ригідна», «псевдосолідарна», «конфліктна», «педагогічно некомпетентна», «асоціальна», «аморальна» тощо.

В своєму дослідженні ми керуватимемося дефініцією «сім'я, яка опинилась в складних життєвих обставинах», першочергово тому що вона є задекларована в чинному законодавстві, а також з огляду на те, що саме цей термін підкреслює зовнішні впливи на сім'ю, що призводять до відхилень в ній.

Відповідно, сім'я, яка опинилась в складних життєвих обставинах є сім'єю, члени якої перебувають у таких життєвих обставинах, які не сприяють повноцінному розвитку та задоволенню потреб кожного члена сім'ї,

порушують їх функціонування, права та перешкоджають самостійному виконанню своїх обов'язків.

Розуміння сутності ключових понять дослідження дозволяє нам спрямувати вектор наукового пошуку до аналізу літератури з заявленої проблеми. Першочергово зауважимо, що робота в громаді (тобто вивчення потреб, планування та впровадження місцевих соціальних програм, орієнтація на догляд за місцем проживання, заохочення місцевих ініціатив тощо) стала одним із найпоширеніших явищ у світі лише у другій половині ХХ століття. В Україні становлення соціальної роботи на рівні громади розпочалося значно пізніше, – на початку ХХІ століття, а на рівні громади з 2015 року.

Ми підтримуємо думку Т. Симігіної стосовно того, що громада виконує функцію упорядкування відносин у соціумі. Вона також є проміжною ланкою між мікросистемою родинної й особистої підтримки та макросистемою громади. Підкреслюючи важливість соціальної роботи на рівні громади, дослідниця зазначає, що саме громада як рівень соціальної роботи є дієвою, оскільки поєднує в собі формальні та неформальні види надання допомоги [32, с. 390]. В цьому контексті цікавим є досвід Великої Британії, де діє відповідний закон, що визначає взаємовідносини у здійсненні допомоги на рівні громаді, згідно з яким можливо (на підставі соціального контракту) залучати громадські організації до надання послуг, які закріплені за державними організаціями.

Нам імпонує думка О. Безпалько про те, що основу сучасної соціально-педагогічної парадигми складає об'єднання зусиль, засобів і можливостей різних державних та громадських організацій на всіх рівнях, у тому числі й на рівні територіальної громади. Ключовим у здійсненні соціально-педагогічної діяльності з дітьми на рівні громади дослідниця визначає залучення самих суб'єктів до вирішення їх проблем, мотивування до участі в суспільному житті. Дослідниця також наголошує на ключовій ролі громади як соціалізуючого фактора у розвитку та соціальному становленні дітей та молоді [3].

Цікавою, з огляду на предмет нашого дослідження, є думка З. Варена стосовно того, що функції громади, мають першочергово бути «спрямовані на розвиток життєвого сценарію як самої громади, так і окремої особистості». Дослідник виділяє такі ключові функції громади:

- соціалізація;
- виробництво споживання;
- соціальна участь;
- соціальний контроль;
- взаємопідтримка [37, с. 157].

У межах нашого дослідження важливою є думка про те, що громада як конкретний соціум забезпечує процес соціалізації дитини наявними власними ресурсами. Це відбувається за рахунок того, що дитина при народженні може лише використовувати для свого розвитку, але надалі примножить здобуту сукупність знань та навичок. Очевидним є те, що соціальний простір, в якому виростає дитина, необхідно належно організовувати, щоб створити можливості саморозвитку та самовдосконалення особистості. Таким чином, у громада створює певне «поле» соціокультурних правил та норм, котрі в процесі життєдіяльності особистості створюють персональну ціннісно-нормативну систему [1, с. 19].

Відповідно, на думку дослідників (З. Кияниця та Ж. Петрочко), саме громада має брати на себе відповідальність за забезпечення найкращих інтересів дитини. Даний процес передбачає:

1. Застосування певного комплексу рішень та дій, спрямованих на задоволення особистісних потреб дитини, що визначаються її віком, особливостями розвитку, станом здоров'я, статтю, життєвого досвіду, культурної й етнічної належності.

2. Врахування думки дитини, якщо вона відповідно до чинних нормативно-правових норм може її висловити [15, с. 39].

Разом з тим послуги, які надаються на рівні громади мають бути професійними і базуватися на законах і принципах, які характерні власне для

всією системи соціально-педагогічної діяльності. З поміж достатньо широкого кола науковців, які вивчали закономірності здійснення соціальної роботи для нас, з огляду на предмет дослідження, особливо актуальними є позиції І. Зверєвої, М. Галагузової і Ю. Галагузової, Ж. Петрочко, які виокремлюють три якісно різні, ієрархічно взаємообумовлені *рівні* соціально-педагогічній діяльності: макрорівень, мезорівень, макрорівень [28].

На макрорівні соціально-педагогічна діяльність спрямована на створення в державі економічних, організаційних, законодавчих та інших умов, що покращують становища дітей в Україні. Сюди також доцільно віднести адміністрування питань соціального розвитку та соціального виховання дітей та молоді. На цьому рівні саме на держава має забезпечити умови для повноцінного розвитку дитини [28, с. 131].

Мезорівень соціально-педагогічної діяльності передбачає здійснення безпосередньої соціально-педагогічної підтримки дітей на рівні громади. Це може реалізовуватись через діяльність закладів і організацій різного профілю. При чому в кожній громаді, виходячи з статистичних даних щодо наявності дітей різних категорій там, а також відповідних ресурсів такі заклади і організації можуть бути різними.

Безпосередня взаємодія соціального працівника і дитина здійснюється на мікрорівні соціально-педагогічної діяльності. Причому робота соціального працівника має також включати опрацювання впливів і виявлення ресурсів найближчого соціального оточення конкретної дитини та здійснюватися з урахуванням специфічних потреб дітей різного віку.

На кожному з означених рівнів соціально-педагогічної діяльності доцільно визначити ключових суб'єктів її здійснення. Відповідно, це держава в цілому, організація чи конкретний спеціаліст [33, с. 180].

Сутність і специфіка соціально-педагогічної діяльності з дитиною найбільш яскраво розкривається в професійній діяльності соціального працівника на рівні громади. Здійснюючи свої функції, фахівець надає дитині та її сім'ї соціальні послуги спрямовані на дотримання її прав, сприяння в

реалізації правових гарантій дітям різних категорій, правове виховання дітей із житлових, сімейних, трудових, громадянських питань" [33, с. 64].

Таким чином, соціальна робота з дітьми в Україні забезпечується:

- зацікавленою участю в її організації центральних органів виконавчої влади, місцевих органів виконавчої влади і місцевого самоврядування;
- нормативними знаннями про права та обов'язки людини в суспільстві;
- органічним поєднанням зусиль державного і громадського секторів у соціально-педагогічній діяльності;
- диференційованим підходом до різних категорій дітей та наявних у них проблем;
- відкритістю і доступністю отримання різних видів соціальних послуг, соціальної допомоги;
- безперервністю соціально-педагогічної діяльності у соціумі [13, с. 57].

«У епіцентрі соціально-педагогічної роботи з дітьми, – наголошує І. Д. Зверева, тим самим демонструючи зв'язок системи права і системи соціально-педагогічної діяльності, – незалежно від багаторівневої структури суспільства і наявності ієрархії цінностей, мають бути: норми, що регулюють діяльність суспільства стосовно дітей; норми, що визначають обов'язки дитини стосовно держави, людей, самої себе; норми, що виступають ідеалами життєдіяльності підростаючого покоління» [13, с. 59].

Проведений аналіз дозволяє підсумувати, що соціальна робота соціальних працівників проявляється на різних рівнях системи забезпечення прав дітей в Україні. Головним завданням фахівців соціальної сфери є утвердження функцій соціального виховання підростаючого покоління на кожному з рівнів. Наприклад, соціальний працівник на макрорівні може розробляти і привносити пропозиції до нормативних документів, також може залучатися до розробки та реалізації соціальних програм як державного, так і місцевого рівнів, входити до складу дорадчих органів тощо.

При здійсненні соціальної роботи на рівні громади соціальний працівник не має відходити від головної метою соціальної роботи з дітьми та молоддю.

Створення умов для позитивно орієнтованої соціалізації особистості має стати ключовим компонентом його діяльності, який сприятиме соціальній адаптації та самореалізації дітей в їх власних інтересах зокрема й суспільства вцілому. Вона передбачає взаємодію двох пріоритетних аспектів діяльності держави: з одного боку – це соціальна опіка, надання різних видів соціальної допомоги різним категоріям дітей, що мають у ній потребу; з іншого – спрямована на розкриття творчого потенціалу дітей, соціальна діяльність, яка стимулює формування у неї імунітету до різноманітних негативних явищ [29, с. 175].

Підсумовуючи, зауважимо, що наразі в Україні набуває значущості розвиток соціальної роботи на рівні громади. Залучення ресурсів громади до вирішення проблем дітей і сімей, за свідченнями досліджень має стати одним із головних напрямів у роботі з дітьми. Проте, нині процес впровадження соціальної роботи в громади лише розпочати, він перебуває на етапі активного розвитку та становлення. Зокрема сьогодні потребують доопрацювання, на шляху розвитку механізми посилення уваги до кожного клієнта, доступність та результативність, комплексність надання соціальних послуг, їх адресність. А це можливо тільки за умови інтегрованого підходу до здійснення соціального захисту дітей на рівні громади.

1.2. Сутність та особливості соціальної роботи із дітьми, які опинилися в складних життєвих обставинах

Актуальність дослідження технології соціальної роботи з дітьми, які опинилися в складних життєвих обставинах, на рівні громади нині визначається такими чинниками:

- змінами у сфері суспільного розвитку;
- досягненнями соціальної роботи за останнє десятиліття;
- наявністю певного нормативно-правового забезпечення процесу організації соціально-педагогічної діяльності на рівні громади [3, с. 7-8].

Сьогодні в Україні соціальна робота в громаді як один із видів професійної діяльності соціального працівника перебуває у фазі свого становлення. У сучасних наукових дослідженнях соціальна робота досить часто представляється з позиції інтерпретації зарубіжного досвіду соціальної роботи. При цьому соціальна робота з дітьми на рівні громади включає лише окремі елементи педагогічної діяльності. Вважаємо, що такий підхід може мати відповідні негативні наслідки, проте нині є виправданим саме через його малодослідженість та відсутність достатнього вітчизняного досвіду роботи в громаді [3, с. 197].

Ми, спираючись на дослідження М. Пейн, виокремлюємо наступні напрями соціальної роботи в громаді:

- координація роботи різних суб'єктів, які працюють в громаді;
- мотивування жителів громади брати активну участь у організації її життя;
- напрацювання та впровадження рішень, які впливають на мешканців громади;
- соціальне прогнозування на рівні громади, що включає дослідження потреб та соціальних умов мешканців громади з метою задоволення їх та покращання;
- розвиток системи соціальної допомоги на рівні громади, передбачає створення добровільних груп з метою надання необхідних соціальних

послуг. Такі групи можуть входити як фахівців, так і члени громади, а також організовані групи взаємодопомоги [26, с. 58-59].

Висловлюючи згоду з позицією О. Безпалько, зауважимо, що соціальну роботу з дітьми сімей, які опинилися в складних життєвих обставинах на рівні громаді утворюють три підсистеми. Це:

1. Власне жителі громади.
2. Установи соціальної інфраструктури як для дітей в цілому, так і для окремих незахищених категорій.
3. Органи місцевого самоврядування.

До складу першої підсистеми входять: діти та їх батьки; інші дорослі члени громади, молодь; люди поважного віку.

Друга підсистема в нашій магістерській роботі представлена такими компонентами:

I. Освітні заклади. А саме: загальноосвітні навчальні заклади (загальноосвітні школи, ліцеї, гімназії тощо); дошкільні заклади; заклади професійної освіти; школи-інтернати різних типів; позашкільні навчально-виховні заклади.

II. Організації та заклади соціального спрямування: соціальні служби; заклади соціального спрямування (центри соціально-психологічної реабілітації дітей та молоді з функціональними обмеженнями, центри дозвілля); соціальні гуртожитки; центри медико-соціальної реабілітації неповнолітніх); центри соціально-психологічної допомоги; притулки для неповнолітніх; центри для ВІЛ-інфікованих дітей та молоді; клуби за місцем проживання; громадські організації соціального спрямування.

III. Органи виконавчої влади та місцевого самоврядування: рада міста, району в місті, району; ради об'єднаних територіальних громад; служби у справах неповнолітніх; відділи та управління освіти; відділи та управління у справах сім'ї, молоді та спорту); громадські та Координаційні ради при районних та обласних радах та адміністраціях [3, с. 220-222].

Підкреслимо, що згідно з чинним законодавством [10; 11; 12] органами виконавчої влади на місцях:

- розробляються нормативні документи щодо соціального захисту дітей, із сімей, які опинилися в складних життєвих обставинах на рівні громади;
- проводяться заходи щодо впровадження державної політики в галузі освіти, охорони дитинства, сім'ї та молоді, їх соціального захисту на місцевому рівні;
- здійснення діагностики стану проблем дітей із числа сімей, які опинилися в складних життєвих обставинах конкретної громади;
- виконання суб'єктами соціальної та педагогічної роботи в громаді прийнятих рішень;
- забезпечення установ та організацій, які здійснюють соціально-педагогічну роботу з дітьми, із сімей, які опинилися в складних життєвих обставинах на рівні територіальної громади необхідною науково-методичною, інформаційною та фінансовою підтримкою;
- здійснення контролю за виконанням рішень органів місцевого самоврядування конкретними суб'єктами соціальної роботи, які працюють з дітьми, які опинилися в СЖО.

Забезпечення якісних соціальних послуг на рівні громаді має гарантуватися державою і проявом поваги до прав людини, її гідно вісті, достатнього рівня життя для всіх, хто потребує підтримки чи догляду.

Сьогодні на рівні законодавства визначено 17 видів соціальних послуг для дітей та сімей, які опинилися у СЖО і не можуть самотійно їх подолати.

Це:

- підтримане проживання;
- соціальна профілактика;
- паліативний/хоспісний догляд;
- представництво інтересів;
- влаштування до сімейних форм виховання;
- посередництво;

- догляд (вдома, стаціонарний, денний);
- послуга соціальної адаптації;
- послуга реабілітації;
- послуга соціальної інтеграції та реінтеграції;
- послуга соціально-психологічної реабілітації;
- послуга соціальної реабілітації;
- надання притулку;
- кризове та екстрене втручання;
- консультування;
- соціальний супровід/патронаж;
- соціальний супровід при працевлаштуванні та на робочому місці.

Нині розроблені державними соціальні стандарти, які регулюють обсяг та умови надання таких соціальних послуг. Перелік можливих отримувачів соціальних послуг нами подано у Додатку А [16]. Безпосередніми надавачами соціальних послуг є фахівці із соціальної роботи, які використовують різні комплекси форм і методів соціальної роботи.

У соціальній роботі з дітьми, які опинилися в складних життєвих обставинах на рівні громади форми роботи доцільно класифікувати відповідно до таких завдань:

- 1) попередження / профілактика складних життєвих обставин;
- 2) подолання / мінімізація складних життєвих обставин;
- 3) захист дитини та дорослої особи.

Зміст та форми соціальної роботи з дітьми, які опинилися в складних життєвих обставинах на рівні громади представлено у табл. 1.2.

Таблиця 1.2.

Зміст та форми соціальної роботи з дітьми, які опинилися в складних життєвих обставинах на рівні громади

Завдання	Профілактика, попередження сжо	Мінімізація, подолання сжо	Захист дитини/ особи
зміст	інформування населення; виявлення та облік осіб сімей в сжо; їх консультування; реалізація соціальних програм, проєктів; організація діяльності клубів, об'єднань; заходи з активізації життєвого потенціалу	організація надання соціальної підтримки (соціальні виплати, допомоги, пенсії, компенсації, пільги, інші соціальні гарантії); надання соціальних послуг	здійснення комплексу заходів з: відновлення порушених соціальних прав дитини/людини; прийняття рішень, встановлення відповідальності за порушення цих прав (санкції); надання послуг
цільові групи	мешканці громади та особливо вразливі групи	особи, сім'ї, які опинилися в сжо; особи/діти з інвалідністю; самотні престарілі,	діти/особи, соціальні права яких порушено (діти сироти, діти, залишені без батьківського піклування, недієздатні особи, жертви насильства, торгівлі людьми, постраждалих внаслідок катастроф, стихійного лиха, інших обставин)
суб'єкти соціальної роботи	працівники освіти, охорони здоров'я, культури, соціального захисту, ссд, го, релігійні осередки фср, молодіжні працівники, цнап, центрів зайнятості тощо	фср, міждисциплінарна команда (соціальний педагог, медичний працівник, учитель, психолог, соціальний робітник, представник	ссд, фср, представники органу опіки та піклування, поліції, служби надзвичайних ситуацій, адвокати, нг

		поліції, представник нго, інші спеціалісти)	
інтегровані технології соціальної роботи	єдине вікно; оцінка потреб	ведення випадку	кризове втручання; ведення випадку
послуги та форми роботи	різноманітні форми профілактичної та виховної роботи соціального спрямування, що здійснюється в процесі своєї професійної діяльності; інтеграція зусиль у рамках програм, проектів, спільних соціальних, освітніх, культурних заходів	надання послуг (денний догляд, соціальний супровід, реабілітації, консультування, догляд на дому.. тощо), групи взаємопідтримки,	надання послуг; кризове втручання; вилучення жертви/ агресора (кривдника); послуги догляду, виховання та реабілітації дитини у патронатній; опіка та піклування; сімейні форми влаштування дітей; представництво інтересів; корекційні програми тощо

1.3. Нормативно-правове забезпечення соціальної роботи з дітьми, опинилися в складних життєвих обставинах

У відповідності до ст. 52 Конституції України, «всі діти є рівними у своїх правах незалежно від походження, а також від того, народжені вони у шлюбі чи поза ним. Утримання та виховання дітей-сиріт та дітей, позбавлених батьківського піклування, покладається на державу» [18]. Це визначає соціальний захист дітьми, які опинилися в складних життєвих обставинах, в тому числі і дітей-сиріт та дітей, позбавлених батьківського піклування, як одне з пріоритетних завдань державної соціальної політики.

Для реалізації даного завдання впродовж 1992–1995 років були створені наступні державні структури: Державна соціальна служба з мережею центрів соціальних служб для молоді (1992 р.) – зараз ЦССС; Служби у справах

неповнолітніх (1995 р.) – нині ССД; Кримінальна міліція у справах неповнолітніх (1995 р.) [13, с. 120].

Соціальний захист дітей, які опинилися в складних життєвих обставинах, в Україні реалізується через їх соціальну підтримку та систему форм виховання дітей-сиріт та дітей, позбавлених батьківського піклування, залежно від їх віку і стану здоров'я, призначення яких – забезпечити оптимальні умови їх життєдіяльності. Складовими цієї системи є державні інституційні і сімейні форми виховання.

Вітчизняний досвід улаштування дітей, які залишилися без батьківського піклування, засвідчує поступову відмову України, як держави, що має гуманістичне спрямування соціальної політики, від інституційних форм улаштування, орієнтацію на створення та підтримку сімейних форм виховання дітей-сиріт та дітей, позбавлених батьківського піклування. Такі пріоритети окреслено в Конвенції ООН про права дитини (1991), Законах України „Про охорону дитинства” (2001), „Про соціальну роботу з дітьми та молоддю” (2001), „Про Загальнодержавну програму „Національний план дій щодо реалізації Конвенції ООН про права дитини” на період до 2016 року” (2009), Указі Президента України „Про першочергові заходи щодо захисту прав дітей” (2005), Положеннях „Про прийомну сім'ю” (2002), „Про дитячий будинок сімейного типу” (2002), „Про національну стратегію профілактики соціального сирітства на період до 2020 року” (2012) та інших нормативно-правових актах, що регулюють питання соціального захисту дітей-сиріт та дітей, позбавлених батьківського піклування.

Соціальна політика щодо дітей, які опинилися в складних життєвих обставинах, з набуттям Україною незалежності, змінювалася, удосконалювалася. Нині, як свідчить аналіз нормативно-правового забезпечення соціальної роботи з дітьми, які опинилися в складних життєвих обставинах, законодавчим підґрунтям для організації соціальної підтримки сімей з дітьми на рівні громади є: Конституція України, Закони України «Про соціальні послуги», «Про добровільне об'єднання територіальних громад»,

«Про співробітництво територіальних громад», Наказ Мінсоцполітики № 890 «Про деякі питання діяльності об'єднаної територіальної громади щодо соціальної підтримки населення та захисту прав дітей» від 14.06.2018, наказ Мінсоцполітики № 1030 «Про деякі питання діяльності об'єднаної територіальної громади щодо надання послуг із соціальної підтримки населенню від 21.06.2017», ПКМУ № 800 «Деякі питання соціального захисту дітей, які перебувають у складних життєвих обставинах, у тому числі таких, що можуть загрожувати їх життю та здоров'ю» від 03.10.2018 ПКМУ № 585 від 1 червня 2020 р. «Про забезпечення соціального захисту дітей, які перебувають у складних життєвих обставинах та інші нормативно-правові акти.

Проте варто зауважити, що прийняті за останні роки в Україні закони щодо соціального захисту дітей, які опинилися в складних життєвих обставинах, здебільшого зорієнтовані на боротьбу з кризовими явищами, а не на посилення здорових соціальних тенденцій. Це такі Закони, як: „Про соціальну роботу з дітьми та молоддю” (2001); „Про охорону дитинства” (2001); „Про попередження насильства в сім'ї” (2001); „Про органи і служби у справах дітей та спеціальні установи для них” (2003); „Про соціальні послуги” (2003); „Про забезпечення організаційно-правових умов соціального захисту дітей-сиріт, дітей позбавлених батьківського піклування” (2005); „Про соціальну роботу з сім'ями дітьми та молоддю” (2009), „Про Загальнодержавну програму „Національний план дій щодо реалізації Конвенції ООН про права дитини” на період до 2021 року” (2009) та ін. Така переобтяженість різними законодавчими актами державної системи підтримки сімей та дітей вносить певні труднощі у процес безпосереднього впровадження їхніх нормативів та може розмивати стратегічні лінії [13, с. 120–121].

Одним із суттєвих утруднень на шляху реалізації соціальної політики щодо дітей, які опинилися в складних життєвих обставинах, на переконання науковців є знаходження питань захисту дітей у компетенції декількох Міністерств, що потребує додаткових управлінських рішень по узгодженню їх діяльності в означеному напрямі. Для координації вирішення питань, що

пов'язані з життєзабезпеченням та захистом дітей як в інституційних, так і у сімейних формах виховання, Постановою Кабінету Міністрів України створена міжвідомча комісія з питань охорони дитинства (2000). Щорічно, для забезпечення органів влади та громадськості України об'єктивною систематизованою інформацією, комісією готується державна доповідь про становище дітей у країні та тенденції його змін у ході здійснення соціально-економічних перетворень [13, с. 121].

Прогресивним кроком у розвитку соціальної політики стосовно дітей, які опинилися в складних життєвих обставинах можна вважати запровадження єдиного механізму призначення та виплати державної соціальної допомоги дітям-сиротам і дітям, позбавленим батьківського піклування, за принципом „гроші ходять за дитиною”. Він задекларований у Постанові Кабінету Міністрів України від 6 лютого 2006 року № 106 „Про затвердження Порядку призначення і виплати державної соціальної допомоги на дітей-сиріт і дітей, позбавлених батьківського піклування, грошового забезпечення батькам-вихователям і прийомним батькам за надання соціальних послуг у ДБСТ та прийомних сім'ях за принципом „гроші ходять за дитиною” [27].

Узгодження порядку соціальної роботи з дітьми, які опинилися в складних життєвих обставинах знаходимо також в ПКМУ № 585 від 01.06.2020 «Про забезпечення соціального захисту дітей, які перебувають у складних життєвих обставинах» [].

Зокрема даною постановою визначаються суб'єкти виявлення та/або організації соціального захисту дітей, які перебувають у складних життєвих обставинах. До таких доцільно віднести:

- органи державної влади,
- служби у справах дітей,
- органи місцевого самоврядування,
- заклади освіти,
- центри соціальних служб,
- заклади охорони здоров'я,

- заклади соціального захисту населення,
- установи виконавчих органів міських, районних на місцях;
- фахівці із соціальної роботи, соціальні працівники або інші надавачі соціальних послуг.

В законодавстві також підкреслено, що виявлення дитини, що перебуває у складних життєвих обставинах, може здійснюється як шляхом:

1. Самозвернення дитини до будь-якого суб'єкта (в усній, письмовій чи електронній формах);
2. Звернення установ (державних і громадських) та фізичних осіб, які надають соціальні послуги;
3. Звернення (в усній та (або) письмовій формі) громадян України, іноземців та осіб без громадянства, які перебувають в Україні на законних підставах;
4. Отримання інформації про дитину, що перебуває у СЖО, під час виконання професійних чи службових обов'язків працівниками суб'єктів [3].

Для організації соціального захисту дітей, які опинилися у СЖО із числа суб'єктів утворюється міждисциплінарна команда за рішенням органу опіки та піклування. Обов'язок щодо регулювання діяльності міждисциплінарної команди покладається на Службу у справах дітей та соціальні служби.

Основною соціальною технологією підтримки дітей, які опинилися у складних життєвих обставинах є соціальний супровід. Підкреслимо, що англomовним аналогом категорії „супровід” у соціальній роботі виступають поняття „Client management” та „Case management”, – дослівно „ведення клієнта” та „ведення випадку”, – що означають відповідно індивідуальну роботу з клієнтом «з метою надання йому підтримки; діяльність, спрямовану на вирішення соціальних проблем конкретного індивіда, соціального прошарку або соціальної групи» [24, с. 6].

Як форма соціальної підтримки сім'ї термін „соціальний супровід” у соціальній політиці України вперше було описано й апробовано в 1998 р. Апробація здійснювалася у рамках проекту ЮНІСЕФ та Міністерства у справах

сім'ї та молоді України „Трансформація державної системи опіки над дітьми”. Модель „ведення випадку” стала базовою моделлю соціального супроводу.

Ураховуючи зазначене, вважаємо за доцільне розпочати науковий аналіз терміну „соціальний супровід” з розгляду змісту технології ведення випадку.

Ведення випадку в енциклопедичній літературі визначається як провідна технологія соціальної роботи з конкретним кейсом чи проблемною ситуацією. Ця технологія розвивається з початку ХХ ст. Ведення випадку передбачає: здійснення моніторингу ситуації, залучення різних інституцій, які за своїми повноваженнями можуть надавати конкретні послуги. Координація дій в межах конкретного випадку здійснюється соціальним працівником з метою розв'язання психологічних, соціальних, міжособистісних проблем клієнта, та його середовища. Виконання визначеної мети реалізується шляхом установлення безпосереднього контакту між фахівцем з соціальної роботи та його клієнтом. Метод ведення випадку деякою мірою можна розглядати як універсальний оскільки як процес він є дуже близьким до управлінських моделей. [26, с. 30].

На всіх етапах ведення випадку соціальний працівник має створити умови для максимального залучення клієнта до розв'язання його проблем. Звідси, впливає, що надання якісних й ефективних послуг спрямованих на покращення ситуації функціонування клієнта, який має комплексні потреби є головною метою ведення випадку [18, с. 160].

Ключовою характеристикою ведення випадку як форми соціальної допомоги є те, що робота з клієнтом проводиться не у спеціалізованих закладах а вдома, за його місцем проживання. На думку дослідників надання допомоги за місцем проживання клієнта дозволить створити умови за яких кожна людина в подальшому зможе самостійно і незалежно вирішувати проблеми, які з'являються у звичному для неї соціальному середовищі [15, с. 50].

Вцілому, ведення випадку можна визначити як процес досягнення оптимального результату для клієнта за найменших витрат, що передбачає виокремлення людини, яка має специфічні соціальні потреби, реалізацію

розробленого плану, за яким оптимально використовуються освітні, соціальні і медичні та інші ресурси найбільш ефективно [8, с. 160].

Повернемося до безпосереднього аналізу змісту терміну „соціальний супровід” з точки зору соціальної політики. В чинному нормативно-правових актах соціальний супровід визначається як: вид соціальної роботи та форма соціальної підтримки. При чому в першому випадку він спрямований на здійснення соціальної допомоги, опіки та патронажу соціально незахищених категорій дітей з метою подолання життєвих обставин, підвищення або збереження їх соціального статусу [23]. В другому ж передбачає надання комплексу соціальних послуг конкретній особі чи сім’ї [21].

У сучасному вітчизняному законодавстві знаходимо визначення поняття „соціальне супроводження”. Так у Наказі Міністерства України у справах сім’ї, молоді та спорту „Порядок здійснення соціального супроводження прийомних сімей та дитячих будинків сімейного типу” (2009) „соціальне супроводження” трактується як робота, що передбачає здійснення фахівцем (або групою фахівців) ЦСССДМ заходів, спрямованих на забезпечення належних умов функціонування форм замісної опіки, зокрема надання соціальних послуг (соціально-педагогічних, правових, соціально-економічних, психологічних, інформаційних, соціально-медичних) [21].

У науковій практиці ж (І. Зверева, А. Капська, Г. Лактіонова, І. Пеша та ін.) дані поняття розглядаються як тотожні, що знайшли своє відображення у відповідних нормативних документах. У магістерській роботі ми користуємося дефініцією „соціальний супровід” з огляду на те, що вона описана в законах України [22], які мають вищу юридичну силу, тоді як поняття „соціальне супроводження” зустрічається в підзаконних нормативно-правових актах (постановах і розпорядженнях Уряду України) [18; с. 22].

Отже, на законодавчому рівні поняття „соціальний супровід” визначається як: 1) вид соціальної роботи, 2) форма соціальної підтримки, 3) заходи фахівців. На нашу думку, такі розбіжності у тлумаченні сутності

досліджуваного терміну в чинних нормативно-правових актах не повною мірою відповідають сучасному науковому баченню проблеми соціального супроводу.

Практика щодо визначення змісту поняття „соціальний супровід” як різновиду соціальної роботи у сучасному науковому тезаурусі є досить поширеною. Зокрема, науковці визначають соціальний супровід як:

– вид соціальної роботи, що спрямований на здійснення соціального патронажу та опіки, соціально незахищених верств населення з метою збереження чи підвищення їх соціального статусу, подолання життєвих труднощів (І. Зверєва, О.Безпалько, А. Капська, І.Пінчук, С. Толстоухова, С. Харченко);

– вид соціальної роботи, який з метою збереження сім’ї чи відновлення родинних стосунків, реалізації та захисту прав членів сім’ї в родині і прав сім’ї в суспільстві передбачає здійснення соціальними службами системи комплексних заходів щодо тривалої допомоги сім’ям та їх членам (Т. Шанскова);

– цілеспрямовану діяльність соціального працівника (або групи соціальних працівників) зі створення необхідних умов для оптимального функціонування прийомної сім’ї і розвитку дитини (Л. Тюття).

Слід зазначити, що на сьогодні розроблено концепції соціальної роботи, основою яких є ідеї супроводу чи його варіаціях – допомоги, підтримки, патронажу тощо. Дослідники (О. Безпалько; І. Зверєва; В. Стрельцова та ін.) наголошують, що таке неоднозначність у трактування поняття не лише відображає недосконалість понятійно-категоріального апарату соціальної роботи, але й містить низку нюансів, які при більш детальному розгляді відіграють певну роль.

Оскільки, поняття „соціальна підтримка” визначається як дотичне до терміну „соціальний супровід” розглянемо його зміст. У науковій літературі соціальна підтримка трактується як: 1) система заходів суб’єктів соціальної роботи, що спрямована на розв’язання проблем осіб, які перебувають у СЖО шляхом надання їм допомоги чи необхідних видів соціальних послуг;

2) система заходів зі створення умов, що дозволяють забезпечити соціальну захищеність людей. Найбільш поширені види соціальної підтримки: педагогічна, правова (юридична), психологічна, матеріальна.

Питанням розмежування змісту зазначених наукових категорій займалися такі вчені, як Н. Заверико, М. Лазарева, Г. Симонова та ін. При здійсненні аналізу позицій різних науковців ми приходимо до висновку, що супровід і підтримка можуть розглядатися як взаємопроникні парадигми соціальної роботи, можуть бути необхідні на різних етапах її життєдіяльності одній і тій самій людині.

Соціальний супровід, як правило, спрямований на підтримку реалізації потенційних можливостей особистості, розкриття оптимально значущих якостей особистості, її індивідуальних особливостей а також корекцію вад розвитку. Соціальна підтримка, за своєю сутністю, передбачає здебільшого передбачає корекцію кризових станів особистості.

На основі проведеного аналізу наукових досліджень можемо виокремити такі чотири основні ознаки, які вирізняють соціальний супровід від суміжних категорій, що характеризують соціальну роботу:

- тривалий термін послуг, що надаються;
- комплексність форм і методів роботи;
- міждисциплінарний і міжвідомчий підходи до здійснення супроводу, що передбачає, у разі потреби, залучення інших фахівців, використання ним ресурсів громади;
- активна позиція отримувача послуг щодо здійснення спільними зусиллями змін на краще, згода на соціальний супровід [26, с. 255].

Водночас, ми з'ясували, що соціальний супровід дослідниками (О. Безпалько, Н. Заверико, І. Зверєвою та ін.) визначається як «одна з форм соціальної підтримки, що спрямована на підтримку природно обумовлених реакцій, процесів і станів особистості». Ми погоджуємося з даною позицією стосовно того, що термін „соціальний супровід” доцільно вживати як вид соціальної діяльності, який виступає формою соціальної підтримки.

Зміст терміну „соціальний супровід” по відношенню до об’єкту „діти, які опинилися в складних життєвих обставинах” є діяльністю соціального працівника (або групи соціальних працівників), яка передбачає створення необхідних соціально-психологічних умов розвитку дітей, які опинилися в СЖО [21, с. 59]. Така форма соціальної роботи виступає, з одного боку, як система дієвої допомоги у розв’язанні життєвих проблем сімей, які виховують дітей, які опинилися в складних життєвих обставинах, з другого – як контроль за умовами виховання та утримання дітей у проблемних сім’ях.

Теоретично існує три етапи соціального супроводу: аналіз ситуації й розробка плану соціального супроводу, здійснення плану соціального супроводу та оцінка здійсненого процесу [9, с. 137].

Висновки до розділу 1

Таким чином, проведений аналіз теоретичних основ соціальної роботи з дітьми, які опинилися в СЖО на рівні громади дозволяє сформулювати **висновки** узагальнюючого характеру:

1. На основі проведеного аналізу наукової літератури можемо стверджувати, що питання соціальної роботи з дітьми, які опинилися у СЖО на рівні громади у науковій літературі піднімається досить часто, а його вирішення передбачає необхідність опори на значний фонд практичних і теоретичних знань у галузі соціальної роботи.

2. Складні життєві обставини – це умови, наслідки яких дитина не може подолати самостійно та котрі об’єктивно порушують нормальну життєдіяльність особи. Діти, які опинилися у СЖО – це громадяни віком від народження до 18 років, котрі перебувають у життєвих ситуаціях, що не сприяють їх розвитку, задоволенню потреб та інтересів, забезпеченню прав особистості.

3. Дослідження змісту соціальної роботи з дітьми, які опинилися у СЖО на рівні громади дозволило з’ясувати, що соціальну роботу з дітьми з вразливих сімей на рівні ОТГ доцільно класифікувати відповідно до таких завдань: 1)

профілактика, попередження складних життєвих обставин; 2) мінімізація, подолання СЖО; 3) захист дитини/ особи. Для вирішення кожного з завдань застосовуються спеціальні форми та методи роботи.

Вирішення питання забезпечення поваги до прав людини і гідного життя для всіх, хто потребує догляду та/або підтримки потребує розвитку якісних соціальних послуг у громаді.

4. Нині уже сформована база з нормативно-правового забезпечення соціальної роботи з дітьми, опинилися в складних життєвих обставинах на рівні громади. Нині на законодавчому рівні визначено 17 видів соціальних послуг особам, сім'ям з дітьми, які опинилися у СЖО і не можуть самостійно їх подолати.

РОЗДІЛ 2

МЕТОДИЧНІ ОСНОВИ СОЦІАЛЬНОЇ РОБОТИ З ДІТЬМИ, ЯКІ ОПИНИЛИСЯ В СКЛАДНИХ ЖИТТЄВИХ ОБСТАВИНАХ НА РІВНІ ГРОМАДИ

2.1. Особливості організації соціальної підтримки сімей з дітьми на рівні громади

В Україні наразі ще триває реформа децентралізації влади. Даний процес передбачає максимальне залучення членів громади до забезпечення усіх процесів їх життєдіяльності, у тому числі й соціальної підтримки населення. Нині громади наділені правами самостійно вирішувати питання організації соціальної роботи, місцева влада відповідає за якість надання соціальних послуг. Означений процес передбачає об'єднання ресурсів та зусиль усіх суб'єктів господарювання, що функціонують на території громади. Відповідно, у забезпеченні інтересів громадян в різних сферах життєдіяльності на відповідній території роль громади стає ключовою.

Нормативно-правовою базою для організації процесу соціальної підтримки населення на рівні громади є:

- Конституція України [18],
- Закон України «Про соціальні послуги» [12],
- Закон України «Про добровільне об'єднання територіальних громад» [10],
- Закон України «Про співробітництво територіальних громад» [13],
- Наказ Міністерства соціальної політики № 890 «Про деякі питання діяльності об'єднаної територіальної громади щодо соціальної підтримки населення та захисту прав дітей» від 14.06.2018 [24],
- Наказ Мінсоцполітики № 1030 «Про деякі питання діяльності об'єднаної територіальної громади щодо надання послуг із соціальної підтримки населенню від 21.06.2017» [23],

- Постанова КМУ № 800 «Деякі питання соціального захисту дітей, які перебувають у складних життєвих обставинах, у тому числі таких, що можуть загрожувати їх життю та здоров'ю» від 03.10.2018 [27]
- інші нормативно-правові акти.

Підкреслимо, що у статті 46 Конституції України передбачено «право громадян на соціальний захист у разі тимчасової, часткової або повної втрати працездатності, безробіття з незалежних від них обставин, втрати годувальника, а також у старості та в інших випадках, передбачених законом, зокрема, через створення мережі комунальних, державних, приватних закладів для догляду за непрацездатними» [18].

В Законі України «Про місцеве самоврядування в Україні» визначено, зокрема, такі «власні повноваження органів місцевого самоврядування у сфері соціального захисту населення, як організація для малозабезпечених громадян похилого віку, інвалідів будинків – інтернатів побутового обслуговування та безоплатного харчування» [11]. Законом України «Про соціальні послуги», визначено, що соціальні послуги надаються організаціями, підприємствами, установами відповідно до державних стандартів надання соціальних послуг [12].

У березні 2016 року було вивчено питання організації надання соціальних послуг в громаді в умовах децентралізації влади на спільному семінарі-нараді Міністерства соціальної політики України разом із територіальними центрами соціального обслуговування та структурними підрозділами з питань соціального захисту населення обласних, Київської міської державних адміністрацій. На даному засіданні було напрацьовано два варіанти організації надання соціальних послуг в громаді, що пропонуються для урахування у подальшій роботі [31].

Зокрема, виникла пропозиція утворити відповідний структурний підрозділ (відділ чи сектор) для виконання наданих повноважень у сфері здійснення соціальних послуг у структурі виконавчого комітету громади. Як

варіант також розглядалася можливість передачі відповідних повноважень на працівників виконавчого органу, в тому числі і фахівців із соціальної роботи.

Створення Центру соціальних послуг чи Територіального центру соціальних послуг, який би діяв на території ОТГ та надавав послуги громадянам за принципом «єдиного вікна» «на місцях» на думку експертів (Л. Белкіна, Л. Калугіна, Р. Колбас, Г. Кучер, В. Литвинюк, С. Мельник, І. Пінчук, О. Сивопляс, Л. Скоропала, О. Суліма, Н. Якимчук) було б ідеальним планом вирішення процесу децентралізації соціальних послуг [40].

До основних завдань відповідального підрозділу чи, можливо, відповідальної особи варто віднести:

- розгляд заяв осіб, які опинилися у СЖО;
- визначення права громадян на отримання соціальних послуг;
- підготовку рішення про відмову надання соціальних послуг або їх призначення.

Суб'єктами надання соціальних послуг можуть виступати:

- територіальні центри соціального обслуговування,
- центри соціальних послуг,
- соціально спрямовані громадські організації,
- фізичні особи-підприємці, що мають право відповідно визначених квед надавати соціальні послуги.

Надавачі соціальних послуг мають виконувати ряд завдань. Серед яких:

- дослідження індивідуальних потреб громадян, які претендують на отримання соціальних послуг;
- розробка плану (обов'язково – індивідуального) надання соціальних послуг;
- підписання договору між отримувачем соціальних послуг і їх надавачем;
- використання у роботі державних стандартів соціальних послуг з метою забезпечення якісного надання соціальних послуг;
- поточний контроль якості надання соціальних послуг. Він включає внутрішній моніторинг процесу професійної взаємодії з клієнтом та оцінку результату роботи [40].

Разом з розширенням спектру самоврядних повноважень має відбуватися і посилення відповідальності органів місцевої влади за якість соціальних послуг, що надаються членам громади. Нині ми можемо говорити, що організаційна структури управління ОТГ, не завжди включає підрозділи, які реалізуючи свої повноваження, були б здатні забезпечити якість соціальних послуг.

На нашу думку, цілком прийнятною є типова організаційна структура управління громадою, яка була розроблена у відповідності до інтегрованої моделі надання соціальних послуг Oxford Policy Management та Партнерством «Кожній дитині». Замовником виступало Міністерство соціальної політики України. Дана структура розроблялася в рамках проекту «Розробка концепції та функціонально-структурної моделі інтегрованої системи соціального захисту в Україні в контексті децентралізації влади», що впроваджувався за фінансової підтримки Представництва ЮНІСЕФ в Україні.

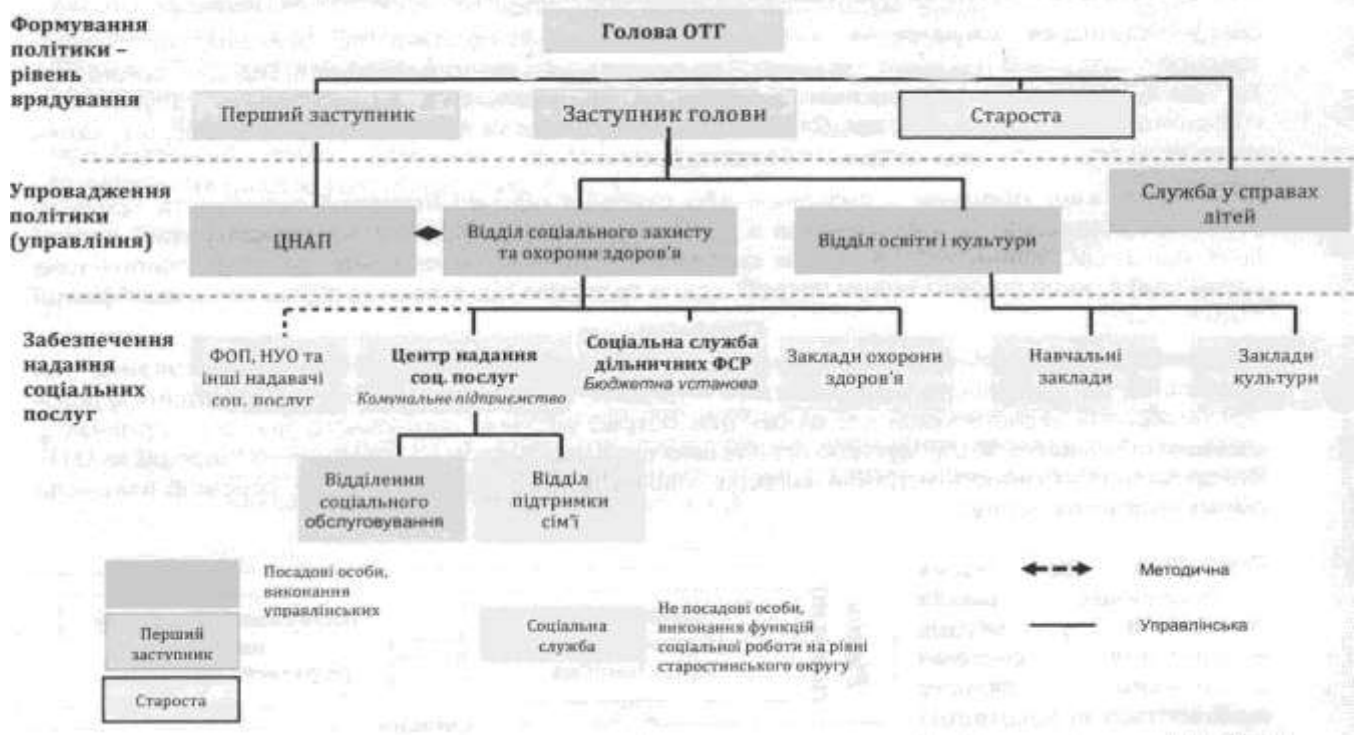


Рис. 2.1 Типова організаційна структура управління громадою

Типова організаційна структура управління громадою представлена нами на рис. 1.2.1. Як бачимо, організаційна структура управління громадою включає три рівні.

Перший рівень врядування. Він першочергово передбачає формування, на основі чинного законодавства, місцевої політики у сфері соціального захисту.

Другий рівень – впровадження політики. Тут відповідні структурні підрозділи мають розробити механізми здійснення соціальної роботи на рівні конкретної ОТГ.

На третьому рівні здійснюється забезпечення надання соціальних послуг суб'єктами соціальної роботи [14, с. 24].

Першочергову і визначальну роль у формуванні та реалізації політики об'єднаної територіальної громади, в тому разі і у сфері соціального захисту відіграє голова ОТГ. Йому належать такі повноваження як:

- ініціювання та розробка моделі створення підрозділів у структурі виконавчого органу, які відповідали за реалізації соціальної політики на місцях;
- наділення відповідних підрозділів повноваженнями з питань соціальної підтримки населення, а також захисту прав дітей,
- розробка цільових програм та відповідних стратегій, що спрямовані на забезпечення доступу громадян до якісних соціальних послуг, захист соціальних прав членів громади, контроль та моніторинг їх реалізацією.

Однією з ключових соціальних функцій голови об'єднаної територіальної громади є керівництво органом опіки та піклування і персональна відповідальність за захист прав неповнолітніх членів громади [14, с. 24].

В кожній громаді доцільно створити посаду окремого заступника голови об'єднаної територіальної громади, який би відповідав за соціальний розвиток громади і в повноваження якого б входило забезпечення інтеграції представницького й виконавчого органів ОТГ задля соціального захисту членів ОТГ. Доцільним є наділення відповідними повноваженнями щодо взаємодії між представницьким органами (комісіями, депутатами) та їх координації з

структурними підрозділами виконкому щодо реалізації політики у сфері соціального захисту.

Під керівництвом профільного заступника з питань соціального розвитку громади мають знаходитись відділи соціального захисту, освіти і культури відділи охорони здоров'я, які створюються у виконавчому комітеті ОТГ.

Для забезпечення якості реалізації соціальної політики громади у сфері соціального захисту до структури органів виконавчої влади доцільно включити такі підрозділи:

- служба у справах дітей,
- відділ соціального захисту
- відділ охорони здоров'я
- відділ освіти та культури;
- ЦНАП тощо [14, с. 24].

До роботи з дітьми, які потрапили в складні життєві обставини, оскільки вони є неповнолітніми та навчаються в закладах освіти різного рівня вважаємо за доцільне залучати соціальних педагогів, які працюють в освітніх установах. Соціальні педагоги можуть сприяти ранньому виявленню сімей, які опинилися в складних життєвих обставинах, та як надавачів соціальних послуг дітям.

Разом з тим потрібно зауважити, що нині окремим питанням є фаховість осіб, які надають соціальні послуги в громаді. Достатньо часто посаду фахівців з соціальної роботи у громадах займають особи без фахової освіти. Поряд з цим досі не організовано підготовку / перепідготовку спеціалістів з громади на державному рівні.

Підсумовуючи, зауважимо, що досі ще триває процес формування системи соціальної підтримки населення на рівні громади. Поряд з цим в Україні триває процес реформування мережі соціальних служб. Головною умовою існування таких установ є їх відповідність сучасним уявленням про соціальні послуги. Продовжується також процес удосконалення чинного законодавства, яке регулює діяльність таких служб. На стадії розробки і нормативно-правове забезпечення освітньо-кваліфікаційних вимог фахівців з

соціальної роботи в ОТГ. Як перспективний напрям визначається створення правових можливостей для партнерства держави й громадських організацій у соціальній сфері.

Аналіз практики надання соціальних послуг дітям, які опинилися в складних життєвих обставинах на рівні громади дозволяє визначити наявність особливостей, які потребують вирішення та є сформуваними через низку проблем. Це:

- недосконалість законодавства у сфері надання соціальних послуг на рівні громади;
- не відповідність структури реструктуризації діяльності чинних соціальних служб, установ та організацій у сфері соціальної підтримки населення;
- дублювання деяких завдань та функцій різних структурних підрозділів ОТГ;
- відсутність режиму «єдиного вікна», який часто діє без підготовки необхідних документів, положень для регулювання діяльності Центрів надання соціальних послуг на місцях;
- не достатній механізм взаємодії суб'єктів здійснення соціальної підтримки на рівні громади, у тому числі і дітям, які потрапили у складні життєві обставини;
- недостатній рівень підготовки та кваліфікації фахівців з соціальної роботи в ОТГ задля ефективного надання соціальних послуг [40, с. 95].

2.2. Корекція дитячо-батьківських відносин як технологія соціальної роботи з дітьми, з дітьми, які опинилися в складних життєвих обставинах на рівні громади

Як свідчать результати сучасних досліджень, сім'я виступає одним з провідних факторів формування особистості дитини. Одним з основних

факторів потрапляння сім'ї у складні життєві обставини є низька культура міжособистісних дитячо-батьківських відносин. Означене може викликати певні відхилення в процесі становлення особистості дитини та спричиняє зростання кількості дітей, які потрапляють у складних життєвих обставинах. Означене викликає необхідність визначення корекції дитячо-батьківських відносин як одного з основних напрямків діяльності соціальних працівників та соціальних педагогів із дітьми, які опинилися в СЖО.

Варто зауважити, що деяка кількість батьків, усвідомлює складнощі у вихованні, намагаються самостійно знайти відповіді на запитання щодо виховання дітей в популярній літературі. Частішими стали звернення за індивідуальними консультаціями до соціальних педагогів та психологів. Проте, часто короткострокове, точкове консультування фахівця (і то не завжди) не дозволяє якісно вплинути на подолання скиданих життєвих обставин сім'ї і дитини. Доволі частіше в практиці роботи фахівців зустрічаються певні педагогічні «запущення» дитини, що викликані недосконалістю виховного стилю та необхідністю його змінення.

На думку зарубіжних дослідників одним з найбільш дієвих напрямів корекції дитячо-батьківських відносин є створення спеціалізованих психолого-педагогічних корекційних груп для дітей та батьків.

Починаючи з середини ХХ сторіччя в західних країнах опубліковані та застосовуються на практиці велика кількість психолого-педагогічних програм групової роботи з батьками. Групи взаємодопомоги для батьків показали свою ефективність у навчанні та вирішенні психолого-педагогічних проблем батьків. В Україні така робота проводиться нині точково. Вважаємо організації, конструювання та проведення батьківських тренінгів для попередження складних життєвих обставин потребує обізнаності соціальних педагогів та соціальних працівників з теоретичними основами та володіти вмінням доцільного добору.

В роботі з батьківськими групами застосовуються психологічні підходи, які знаходяться в рамках певних теоретичних концепцій. Необхідність

психологічного навчання батьків вперше опинилося в фокусі уваги представників психодинамічного підходу. Зокрема ще в 1912 році вийшла стаття «Виховання батьків», де А. Адлер визначив два центральних принципи виховання: відмова від боротьби за владу та врахування потреб дитини. Дослідник підкреслював рівність між батьками та дітьми як в області прав, так і в області відповідальності, наголошував на необхідності навчити батьків поважати недоторканість дітей з самого раннього віку, їх індивідуальність, унікальність. Автор зазначав, що навчання батьків слід розглядати з точки зору усвідомлення суспільства як системи діяльності, яка чинить потужний вплив на стан дитини, а не лише з точки зору завдання розвитку повноцінної особистості дитини.

Якість групової роботи з батьками обґрунтовано американським вченим ізраїльського походження Х. Жино. Через формування у них навичок комунікації та керування поведінкою дітей, з точки зору науковця, батькам, які відчують складнощі у вихованні дітей, необхідно надавати практичну допомогу в сімейному вихованні. В груповій роботі з батьками Х. Жино навчав учасників методиці передачі почуття емпатії, яким можна оволодіти, вправляючись у ньому [25].

Американський дитячий психотерапевт заснував у 50-х роках Х. Джайнотт, новий напрямок групової роботи з батьками, що отримав назву «модель групового психологічного консультування». Його концепція гуманізації виховання базувалася на ідеї розвитку емоційної сфери батьків через усвідомлення ними своїх власних почуттів, цінностей та очікувань. Батькам, з точки зору Х. Джайнотта, необхідно надавати практичну допомогу в сімейному вихованні через формування у них навичок керування поведінкою дітей та комунікації [6].

Оптимізація взаємодії батьків з дітьми та редукції небажаної поведінки дітей в рамках біхевіористичної парадигми отримала розвиток в практичному напрямі, який має назву «модифікація поведінки». Зокрема батьків навчають прийомам ігнорування або відмови від підкріплення, яке передбачалося раніше

як наслідок реакції, що виникала, а також використанню символічних підкріплень. Ці методи будуть ефективними лише за умови їх постійного та послідовного використання і учасники таких груп мають це усвідомлювати [28; 29]. Ідея щодо необхідності приділення особливої уваги умінню слухати та розуміти дітей закладена у гуманістичній психології та знайшли своє відображення в теоріях гуманістичного виховання (Т. Гордон, М. Снайдер, Р. Снайдер) [4; 35].

Однією з найбільш відомих та поширених у світі є програма Томаса Гордона «Тренінг батьківської ефективності». В межах цієї програми батьків навчають умінню слухати дітей, використовуючи «Я-висловлювання» та прийоми активного слухання, розумінню почуттів дітей та їх вербалізації для полегшення переживань дитини і встановлення з нею емпатійного зв'язку.

Т. Гордон виділив три ключові методи вирішення конфліктів:

- 1) з позиції поступок дитині;
- 2) з позиції сили;
- 3) з позиції співробітництва (так званий «безпрограшний метод»).

Також Т. Гордон підкреслює, що виховати відповідальних, товариських та самодисциплінованих дітей можна без застосування страху. Основним завданням батьків має стати навчання впливу на поведінку дітей шляхом поваги поваги до інтересів дитини, а не завдяки страху перед покаранням або позбавлення певних привілеїв, а з [5; 9].

Для продуктивної діяльності соціального працівника є також цінними розробки Т. Тадики «Тренінг родительской эффективности» [15] та Л. Яковенко «Психологический всеобуч для родителей и педагогов: ребенок... Как с ним общаться?» [36]. Особливою цінністю розроблених та впроваджених програм є участь в них дітей, а не лише батьків. Так, «Тренінг взаємодії з дітьми» І. Марковської містить заняття з дітьми та батьками, діагностичний блок виявлення стилю їх взаємодії [39].

Корекція батьківських відносин з дітьми, на нашу думку, у професійній діяльності соціального педагога потребує комплексного характеру, що включає роботу: сумісні дитячо-батьківські групи, окремо з дітьми, окремо з батьками.

Спираючись на розглянуті вище дослідження, основними завданнями соціально-психолого-педагогічної корекції в групах виступають:

- 1) корекція неефективних батьківських позицій;
- 2) поліпшення стилю спілкування з дітьми та усвідомлення мотивів виховання;
- 3) покращення батьківського впливу на розвиток дітей.

В батьківських групах реалізація завдань психолого-педагогічної корекції досягається шляхом цілеспрямованого впливу на основні компоненти особистості: пізнавальний, емоційний, поведінковий.

До корекційні дій соціального працівника доцільно віднести наступні механізми:

- 1) емоційне реагування: отримання емоційної підтримки; вільне вираження власних емоцій; емоційна корекція власних ставлень; модифікація способу відреагування та емоційного відтворення, виховання почуттів; розуміння та розкриття своїх проблем з відповідними їм переживаннями;

- 2) розширення сфери усвідомлення проблеми: причин виникнення тих чи інших проблем у відношеннях; усвідомлення мотивів виховання та поведінки; своєї ролі у виникненні конфліктів; способах взаємодії батьків та дітей.

Розширення сфери усвідомлення різних аспектів виховання дитини потребує одночасного подолання неефективних форм поведінки, що проявляються в групі; закріплення тих форм поведінки, які сприяють оптимальній життєдіяльності поза групою; на основі змін в пізнавальній та емоційній сферах корекція поведінки.

На тренінгових заняттях батьки навчаються висувати до дитини вимоги, що відповідають її віку, стану та здібностям; опановують і досліджують нові способи виховного впливу.

Терапевтичними завданнями роботи з дітьми є:

- навчання первинним навичкам самоаналізу;
- забезпечення почуття психологічної захищеності у дітей;
- формування прагнення розібратись у своїх здібностях, вчинках;
- розвиток інтересу до себе;
- усвідомлення власної поведінки;
- формування адекватної самооцінки;
- формування інтересу до іншої людини; розвиток та укріплення почуття дорослості, пошук адекватних форм утвердження самостійності, автономії;
- розвиток почуття власної гідності, внутрішніх критеріїв самооцінки; розвиток комунікативних навичок;
- розвиток почуття толерантності, емпатії [21, с. 892].

Отже, інтерактивний тренінг для батьків та дітей є інтерактивною технологією, яка спроможна значно підвищити ресурси вразливих сімей, завдяки одночасній замученості батьків і дітей.

2.3. Модель інтерактивного тренінгу для дітей сімей, які опинились в складних життєвих обставинах щодо корекції дитячо-батьківських відносин

Прогресивною технологією соціальної роботи на сучасному етапі визначається тренінгова діяльність у спільних дитячо-батьківських групах. На сьогодні, на жаль у українській соціально-педагогічній практиці зазначений вид групової роботи застосовується вкрай рідко. Достатньо розповсюдженими стали форми тренінгової діяльності, які передбачають відокремлену реалізацію тренінгових програм для визначених груп клієнтів.

Під час організації тренінгової діяльності необхідно враховувати етапи реалізації соціально-педагогічного тренінгу (Таблиця 2.1.) [34, с. 24 – 25; 21, с. 52].

Таблиця 2.1.

Етапи реалізації соціально-педагогічного тренінгу

№	Етап	Необхідна кількість часу	Характеристика етапу
1	Вступ	5 % часу	Презентація мети та завдань тренінгу
2	Знайомство	5 % часу	Взаємопрезентація ведучого та учасників тренінгу; відбувається за традиційною для тренінгів схемою
3	Прийняття правил роботи групи	5 % часу	Своєрідне „народження” групи, де створюються спільні норми для ефективної взаємодії
4	Очікування учасників	3 % часу	Традиційний обмін очікуваннями від тренінгу. Для тренера важливо враховувати очікування учасників, оскільки від цього залежить ефективність тренінгового процесу
5	Оцінка рівня поінформованості	5 – 10% часу	Своєрідний зріз знань щодо проблематики тренінгу
6	Актуалізація проблеми	10 – 30% часу	Важливий елемент тренінгу, оскільки скеровує інтерес до проблеми та формує мотивацію
7	Інформаційний блок	20 – 40 % часу	Являє собою кілька розподілених і логічно завершених частин
8	Набуття практичних навичок	20 – 60 % часу	Спрямований на вироблення в учасників навичок комунікації, прийняття рішень, зміни стратегії поведінки
9	Завершення роботи. Отримання зворотного зв'язку	5 % часу	Своєрідне підбиття підсумків тренінгу та оцінювання зміни рівня поінформованості учасників

Спирається на терапевтичний потенціал групи робота дитячо-батьківських груп відповідно до загальних принципів групової роботи. Такий склад групи створює специфічні умови для розкриття внутрішньоособистісної та внутрішньосімейної проблематики учасників засобами моделювання та аналізу актуальної групової міжособистісної взаємодії. Оптимальні умови для конструктивної перебудови, переосмислення особистісних проблем здатна забезпечити робота у дитячо-батьківській групі.

Конкретно це виявляється у стимулюванні особистісних переживань щодо проблем та конфліктів на об'єктивному і, водночас, більш глибокому рівні; створює умови для напрацювання нових, більш адекватних форм поведінки; виробляє ряд специфічних навичок, їх формує й розвиває перш за все у сфері міжособистісного спілкування [21; 36; 37]. Можемо стверджувати, що тренінг є впливовим соціально-педагогічним методом на дитячо-батьківські відносини і сприяє оптимізації поведінкових і когнітивних аспектів сімейних відносин. При цьому взаємодія в сім'ї стає головною метою соціально-педагогічної корекції. Разом з тим не підлягають швидкоплинним змінам система соціальних стереотипів сприйняття, яка часто коріниться в особистісних особливостях батьків, їх свідомих або підсвідомих настановах.

Доцільно виділити певні завдання роботи соціального працівника з групою дітей та батьків. Вони мають вирішуватись під час організації декількох змістовних блоків тренінгу, а саме:

- поновлення ієрархічної структури сім'ї;
- створення атмосфери довіри;
- зміна деструктивних стереотипів;
- покращення комунікацій та взаєморозуміння в сім'ї;
- усвідомлення стереотипів взаємодії;
- прийняття змін;
- розвиток здатності до взаєморозуміння та прийняття «картини світу» інших членів сім'ї;
- досягнення балансу між намаганням членами сім'ї до незалежності та згуртованості;
- розмежування підсистем батьків і дітей;
- прийняття на себе відповідальності за відносини всередині сім'ї у зовнішньому оточенні.

Першочерговим завданням такої групи є створення умов для конструктивного діалогу та взаємодії батьків з дітьми, сприяє поглибленню

сімейних взаємовідносин та полегшує пошук ресурсів, що дозволяють змінитися всій родинній системі.

До переваг роботи з сумісними групами батьків і дітей доцільно віднести:

- розширення «картини світу» за рахунок обміну думками;
- можливість розвивати комунікативні навички і дітей, і батьків;
- реальна, а не метафорична взаємодія батьків та дітей;
- отримання зворотнього зв'язку не лише від представників свого покоління;
- можливість розвитку сумісних концепцій вирішення проблем;
- можливість проведення межі між поколіннями;
- зменшення опору підлітків, які у складних ситуаціях можуть отримати підтримку від товаришів (реакція групування);
- розуміння природи поширення багатьох дитячо-батьківських проблем;
- багаті можливості для порівняння;
- можливість особистісного зростання не лише для одного члена сім'ї, а для всієї системи [21, с. 894].

Якість проведення корекційного тренінгу залежить від дотримання у групі загальноприйнятих правил, а саме: включеність; позитивний зворотній зв'язок; ненасильницьке спілкування; неконкурентний характер відносин; дистанціювання та ідентифікація; самодіагностика, тобто саморозкриття, усвідомлення та формулювання особистісно значущих проблем; гармонізація інтелектуальної та емоційної сфер [21; 22].

Перейдемо до розгляду методики організації тренінгу щодо корекції батьківських відносин з дітьми. На першому занятті група розробляє власні «Правила нашої групи», які перед початком кожного тренінгового заняття зачитуються (або вивішуються). Гарним засобом спрямування уваги групи на вирішення певних завдань є зміна «Правил».

Соціальному педагогові для орієнтації й керувати часом, важливо тримати в голові план заняття.

Заняття має складатися з трьох основних частин:

1. Вступна частина (розминка).

2. Основна (робоча) частина.

3. Заключна частина.

Перша і третя частини зазвичай займають приблизно по чверті всього часу заняття. Десь половина часу приділяється власне роботі. Перша частина містить у собі питання про емоційний стан членів групи й вправи на розминку. Кожне заняття соціальному працівникові важливо діагностувати стан учасників, відчутти групу, щоб відкорегувати план роботи на день. У цьому можуть допомогти питання: «Що нового (гарного, незвичайного) трапилося за цей час?», «Назвіть одну гарну й одну погану подію, які відбулися між нашими зустрічами», «Як ви себе почуваете?», «Що запам'яталося з попереднього заняття?» і т. д. Для розминки підійдуть різні вправи, які дозволяють учасникам переключитись з своїх турбот на роботу в групі, включитись, настроїтись на певний лад, увійти в ситуацію «тут і зараз». Такі вправи всією групою зазвичай не обговорюються.

Вважаємо за доцільне використовувати модель тренінгу для батьківсько-дитячої групи «Взаєморозуміння як шлях до розвитку сім'ї», який може застосувати соціальний педагог на рівні громади (Додаток В). Тренінгові заняття переважно розраховані на батьків дітей молодшого підліткового віку та молодших школярів. Учасників групи не має бути десь 12-16 чоловік, інакше в ній втрачається атмосфера довіри.

Ми, при розробці програми тренінгу, враховували правила, що є характерними для будь-якого процесу формування особистісного професійного зростання (за А. Марковою): «„розмороження” особистості, забезпечення її відкритості, зниження непотрібної напруги, подолання особистісного протистояння змінам; лабіалізація – усвідомлення людиною неадекватності своєї поведінки у певних професійних (виховних) ситуаціях, незадоволення попередніми формами поведінки, створення позитивної мотивації до навчання, готовності до засвоєння нового; подача прийомів, „технік” нової професійно-виховної поведінки, можливих альтернатив; „замороження” – закріплення нових способів діяльності, інтеграція їх в особистісний досвід» [17].

До групи мають входити як батьки із сімей, які опинилися в складних життєвих обставинах, так і батьки з дітьми з сімей соціально здорових, рівень взаємодії з дітьми яких оцінюється як оптимальний. Це певною мірою обумовлює продуктивність діяльності на тренінговому занятті. Так, присутність у групі більш досвідчених батьків у справах виховання створює оптимальні можливості для: запозичення досвіду виховання; обміну думками; кращого усвідомлення взаємин з дитиною; розширення можливостей розуміння своєї дитини; напрацювання нових вмінь взаємодії з дитиною; активізації комунікації в сім'ї.

Зауважимо, що до групи можуть входити як двоє батьків, якщо є така можливість, так і один з них. Батьків до участі у тренінгу можна залучити через: запрошення батьків класоводом або соціальним педагогом під час батьківських зборів; плакат-запрошення, що вивішується в холі школи; письмове запрошення поштою або через дитину; індивідуальне запрошення батьків соціальним педагогом під час безпосередньої взаємодії з ними (консультування, соціальний супровід та ін.); запрошення соціальним педагогом та класним керівником по телефону.

Пройшовши курс тренінгових занять, батьки, в ідеалі стають агентами інформування інших батьків. Вони можуть поширювати отримані знання під час безпосереднього контакту щодо ефективності тренінгу, а також, на батьківських зборах. Їх враження та думки стимулюватимуть до участі нових потенційних клієнтів. Тривалість курсу яких становить 2 місяці. Програма включає 14 занять від 2 до 3 годин два рази на тиждень. Заняття 10-14, а також першішість занять та проводяться лише з батьками. Заняття 7-9 відбуваються за спільною участю батьків та дітей.

Програма тренінгу розроблена на основі практичних доробків Д. Джонсон, Г. Ісуріної, Н. Єфімової, І. Кузнецової, Є. Лебедьової, І. Малкіної-Пих, В. Мосіяшенко, М. Пащенко, Л. Пономаренко, Г. Сартан, Є. Сидоренко, Т. Скрипкіної, Р. Ткачової, Н. Хрящової.

Розроблена модель інтерактивного тренінгу для дітей, які потрапили в складні життєві обставини щодо корекції дитячо-батьківських відносин була впроваджена у практику діяльності Відділу освіти, молоді та спорту Кириківської ОТГ Охтирського району Сумської області.

Аналіз результатів соціально-педагогічного тренінгу для батьків та дітей, які перебувають у складних життєвих обставинах показав, що використані в ході роботи матеріали мають високу теоретико-методичну цінність. Уважаємо за необхідне зауважити, що виокремити вплив власне тренінгових занять на дітей, які опинилися в складних життєвих обставинах складно, оскільки наш тренінг проходив комплексно з заняттями соціальних працівників ОТГ. Разом з тим, про загальну позитивну дію проведеного тренінгу ми можемо судити, зокрема, шляхом аналізу відгуків батьків, які опинилися в складних життєвих обставинах.

Висновки до розділу 2

Вивчення особливостей організації соціальної підтримки населення в ОТГ дозволило визначити, що типова організаційна структура управління ОТГ умовно складається з таких ієрархічних рівнів: формування місцевої політики у сфері соціального захисту; упровадження політики; забезпечення надання соціальних послуг. Соціальну роботу з дітьми із сімей, які опинилися в складних життєвих обставинах, у територіальній громаді утворюють три підсистеми: члени громади, заклади соціальної інфраструктури для дітей та молоді, органи місцевого самоврядування.

Вивчення питання корекції дитячо-батьківських відносин як технології соціальної роботи з дітьми із сімей, які опинилися в складних життєвих обставинах, на рівні ОТГ дозволило констатувати, що корекція дитячо-батьківських відносин має стати одним із основних напрямів роботи фахівців з соціальної роботи і соціальних педагогів із сім'ями, які опинилися в складних життєвих обставинах. Оскільки порушення дитячо-батьківських відносин є одним з провідних факторів сімей, які опинилися в складних життєвих

обставинах. Спираючись на вище окреслені підходи, основними завданнями психолого-педагогічної корекції в батьківських групах виступають: зміна неадекватної батьківської позиції, поліпшення стилю виховання, усвідомлення його мотивів, оптимізація впливу батьківської взаємодії на розвиток дітей.

На підставі проведення інтерактивного тренінгу щодо корекції дитячо-батьківських відносин виявлено і доведено перспективність застосування такого інтерактивного методу у процесі реалізації технології соціально-педагогічної профілактики для дітей із сімей, які опинилися в складних життєвих обставинах. Установлено, що дитячо-батьківський тренінг є впливовим соціально-педагогічним методом оптимізації поведінкових і когнітивних аспектів сімейних відносин. Головною метою соціально-педагогічної корекції стає взаємодія в сім'ї, а також система соціальних стереотипів сприйняття, яка часто коріниться в особистісних особливостях батьків, їх свідомих або підсвідомих настановах, які, зазвичай, не підлягають швидкоплинним змінам.

Розроблений тренінг може бути використаний у роботі соціальних служб, служб у справах дітей, практичній діяльності фахівців із соціальної роботи, а також у процесі їх професійної підготовки соціальних працівників.

ВИСНОВКИ

У магістерській роботі наведено теоретичне узагальнення та практичне розв'язання проблеми соціальної роботи з дітьми, які опинилися в складних життєвих обставинах на рівні громади. Результати дослідження дозволили дійти таких висновків:

1. Аналіз науково-педагогічної літератури дав підстави констатувати, що попри підвищений інтерес наукової спільноти до дослідження проблеми соціальної роботи на рівні громади в цілому та з дітьми, які опинилися в складаних життєвих обставинах, зокрема, наявна недостатня розробленість проблеми соціальної роботи з дітьми, які опинилися в складних життєвих обставинах, на рівні громади як на теоретичному, так і на методичному рівнях.

Узагальнення теоретичних підходів до проблеми сімей, які опинилися в складних життєвих обставинах, дозволяє їх розуміти як ті сім'ї, які втратили свої виховні можливості через виникнення таких умов, що порушують нормальну життєдіяльність одного або кількох членів сім'ї, наслідки яких вони не можуть подолати самостійно. Відповідно, діти із сімей, які опинилися в складних життєвих обставинах – це ті діти, які виховуються у сім'ї, яка опинилася в складних життєвих обставинах.

2. Аналіз нормативно-правового забезпечення соціальної роботи з дітьми, опинилися в складних життєвих обставинах, дозволив встановити, що законодавчим підґрунтям для організації соціальної підтримки сімей з дітьми на рівні громади є: Конституція України, Закони України «Про соціальні послуги», «Про добровільне об'єднання територіальних громад», «Про співробітництво територіальних громад», Наказ Мінсоцполітики № 890 «Про деякі питання діяльності об'єднаної територіальної громади щодо соціальної підтримки населення та захисту прав дітей» від 14.06.2018, наказ Мінсоцполітики № 1030 «Про деякі питання діяльності об'єднаної територіальної громади щодо надання послуг із соціальної підтримки населенню від 21.06.2017», ПКМУ № 800 «Деякі питання соціального захисту

дітей, які перебувають у складних життєвих обставинах, у тому числі таких, що можуть загрожувати їх життю та здоров'ю» від 03.10.2018 та інші нормативно-правові акти.

3. Визначення змісту організації соціальної роботи на рівні громади з дітьми, які опинилися в складних життєвих обставинах, уможливило виокремити такі особливості, що сформувалися через низку проблем, які потребують вирішення: недостатня розробка нормативно-правової бази у сфері надання соціальних послуг в умовах об'єднаних територіальних громад; невідповідність структури реструктуризації діяльності чинних соціальних служб, установ та організацій у сфері надання соціальних послуг населенню з метою уникнення дублювання завдань і функцій та створення на рівні громади Центру надання соціальних послуг; відсутність підготовки необхідних документів, положень для регулювання діяльності Центрів надання соціальних послуг на місцях та надання соціальних послуг в режимі «єдиного вікна»; не розробленість механізму взаємодії суб'єктів надання соціальних послуг на рівні громади, у тому разі і дітям з числа сімей, які опинилися в складних життєвих обставинах; відсутність практики підготовки кваліфікованих фахівців з соціальної роботи на рівні громади задля ефективного надання соціальних послуг.

Зміст та форми соціальної роботи на рівні громади з дітьми, які опинилися в складних життєвих обставинах, доцільно класифікувати відповідно до таких завдань: 1) профілактика, попередження складних життєвих обставин: інформування населення; виявлення та облік осіб сімей в сждо; їх консультування; реалізація соціальних програм, проєктів; організація діяльності клубів, об'єднань; заходи з активізації життєвого потенціалу; 2) мінімізація, подолання складних життєвих обставин: організація надання соціальної підтримки (соціальні виплати, допомоги, пенсії, компенсації, пільги, інші соціальні гарантії); надання соціальних послуг; 3) захист дитини/ особи: здійснення комплексу заходів з: відновлення порушених соціальних прав дитини/людини; прийняття рішень, встановлення

відповідальності за порушення цих прав; надання послуг. Для вирішення кожного з завдань застосовуються спеціальні форми та методи роботи.

4. Дослідження корекції дитячо-батьківських відносин як технології соціальної роботи з дітьми, які опинились в складних життєвих обставинах, дозволило її визначити однією із ключових у діяльності фахівців з соціальної роботи і соціальних педагогів з дітьми, які опинились в складних життєвих обставинах. Основними завданнями корекції дитячо-батьківських відносин виступають: 1) зміна неефективної батьківської позиції; 2) поліпшення стилю виховання, усвідомлення його мотивів; 3) оптимізація батьківської взаємодії на розвиток дітей.

5. На підставі впровадження у практику діяльності Відділу освіти, молоді та спорту Кириківської ОТГ Охтирського району Сумської області інтерактивного тренінгу щодо корекції дитячо-батьківських відносин виявлено і доведено перспективність застосування такого інтерактивного методу у роботі з дітьми, які опинилися в складних життєвих обставинах. Установлено, що використання інтерактивного тренінгу дає змогу здійснити корекцію дитячо-батьківських відносин, створити відповідні соціально-педагогічні умови для ефективного виховання дітей з сімей, які опинилися в складних життєвих обставинах, перевести дітей з сімей, які опинилися в складних життєвих обставинах та їх батьків з об'єктів соціально-педагогічної допомоги у позицію суб'єктів.

СПИСОК ВИКОРИСТАНИХ ДЖЕРЕЛ

1. Авер'янова Г. М., Дембицька Н. М., Москаленко В. В. Особливості соціалізації молоді в умовах трансформації суспільства. К. ; «ППП», 2005. 307 с.
2. Архипова С. П. Методи та технології роботи соціального педагога / Автори-укладачі : С. П. Архипова, Г. Я. Майборода, О. В. Тютюнник. Навчальний посібник. К. : Видавничий Дім «Слово», 2011. 496 с.
3. Безпалько О. В. Організація соціально-педагогічної роботи з дітьми та молоддю у територіальній громаді: теоретико-методичні основи : Монографія. К., 2006. 363 с.
4. Гиппенрейтер Ю. Б. Общаться с ребенком КАК? М., 1997.
5. Гордон Томас Р.Е.Т. Повышение родительской эффективности // Популярная педагогика. Екатеринбург: АРД ЛТД, 1997.
6. Джайнотт Х. Родители и дети / Пер. с англ. М. : Знание, 1986.
7. Дубичак К.В. Практика соціального забезпечення конкретних категорій населення. Навчальний посібник. Львів : «Магнолія 2006), 2017. 429 с.
8. Дубчик К. В. Історія і теорія соціального забезпечення в Україні та за кордоном. Навчальний посібник. Львів : «Магнолія 2006», 2017. 272 с.
9. Журавська Л. М. Соціально-психологічний тренінг: розвиток якостей особистості працівників сфери туризму. Навчальний посібник для студентів вищих навчальних закладів. К. : Видавничий Дім «Слово», 2006. 312с.
10. Закон України «Про добровільне об'єднання територіальних громад» від 05.02.2015 року № 157-VIII [Електронний ресурс]. URL: <https://zakon.rada.gov.ua/laws/show/157-19> (дата звернення 18.03.2019).
11. Законі України «Про місцеве самоврядування в Україні» від 11.01.2019 № 2646 VIII. [Електронний ресурс]. URL: <https://zakon.rada.gov.ua/laws/show/280/97-вр> (дата звернення 18.03.2019).

12. Законом України «Про соціальні послуги» від 07.01.2018 №2229-VIII. [Електронний ресурс]. URL: <https://zakon.rada.gov.ua/laws/show/966-15> (дата звернення 22.03.2019).

13. Законом України «Про співробітництво територіальних громад» від 17.06.2014 № 1508 VII. [Електронний ресурс]. URL: http://search.ligazakon.ua/l_docs2.nsf/link1/T141508.html (дата звернення 02.03.2019).

14. Запровадження моделі інтегрованих соціальних послуг. Комплексна навчальна програма для представників ОТГ. Матеріали для учасника. К., 2018.

15. Зверева О. Л., Ганичева А. И. Семейная педагогика и домашнее воспитание. М. : Academia 1999. С. 136-140.

16. Кияниця З. П. Соціальна робота з вразливими сім'ями та дітьми : посіб. у 2-х ч.; Ч. I. Сучасні орієнтири та ключові технології / З. П. Кияниця, Ж. В. Петрочко. К. : ОБНОВА КОМАНІ, 2017. 256 с.

17. Кияниця З. П. Соціальна робота з вразливими сім'ями та дітьми : посіб. у 2-х ч.; Ч. II. Сучасні орієнтири та ключові технології / З. П. Кияниця, Ж. В. Петрочко. К. : ОБНОВА КОМАНІ, 2017. 352 с.

18. Климанська Л. Д. Соціальна політика : навч. посіб. / Л. Д. Климанська, В. Є. Савка, Н. М. Хома [та ін.] ; за заг. ред. В. М. Пічі та Я. Б. Турчин. 2-ге вид. випр. і доповн. Львів : «Новий світ-2000», 2018. 318 с.

19. Конституція України № 742-VII від 21.02.2014 // Відомості Верховної Ради України. – 2014. – № 11.

20. Лукашевич М. П. Соціальна робота (теорія і практика) / М. П. Лукашевич, Т. В. Семигіна. Підручник. К. : Каравела, 2009. 368 с.

21. Малкина-Пых И. Г. Семейная терапия. М. : Эксмо, 2005. С. 815-917.

22. Мізерна О. О. Корекційна тренінгові програма «самовдосконалення» для подолання агресивних проявів серед підлітків // Практична психологія та соціальна робота. №4, 2003 С. 54-61.

23. Наказ Мінсоцполітики № 1030 «Про деякі питання діяльності об'єднаної територіальної громади щодо надання послуг із соціальної підтримки населенню від 21.06.2017».

24. Наказ Мінсоцполітики № 890 «Про деякі питання діяльності об'єднаної територіальної громади щодо соціальної підтримки населення та захисту прав дітей» від 14.06.2018. [Електронний ресурс]. URL: http://www.vinocssdm.com.ua/docs/nakazi/2018/Nakaz%201029a_OTG.pdf (дата звернення 01.03.2019).

25. Оргел А. Р. Хайм Жино и педагогическое образование родителей // Помощь родителям в воспитании детей. М. : Прогресс, 1992.

26. Пейн М. Община как основа социальной политики и социальной идеи // Взаимосвязь социальной работы и социальной политики. М. : Аспект Пресс, 1997. С. 44-62.

27. ПКМУ № 800 «Деякі питання соціального захисту дітей, які перебувають у складних життєвих обставинах, у тому числі таких, що можуть загрожувати їх життю та здоров'ю» від 03.10.2018. [Електронний ресурс]. URL: http://search.ligazakon.ua/l_doc2.nsf/link1/KP180800.html (дата звернення 01.03.2019).

28. Петрочко Ж. В. Теорія і практика соціально-педагогічного забезпечення прав дітей, які опинилися у складних життєвих обставинах : дис. ... д-ра пед. наук : 13.00.05 „Соціальна педагогіка”. К., 2011. 582 с.

29. Пономаренко Л. П. Роль тренинга родительской эффективности в формировании демократической ментальности. 2005. №12. С. 13-16.

30. Попова А. О. Соціальна робота з дітьми у місцевих громадах // Вісник Чернігівського національного педагогічного університету. Серія : Педагогічні науки. 2016. Вип. 133. С. 174-176.

31. Радіч О. Послуги соціальної підтримки: в умовах децентралізації влади. [Електронний ресурс]. // Місцеве самоврядування. 2018. URL: <https://i.factor.ua/ukr/journals/ms/2018/february/issue-2/article-34203.html> (дата звернення 07.03.2019).

32. Сартан Г. Н. Тренинг самостоятельности у детей. М. : Сфера, 1999.

33. Семигіна Т. В. Підготовка соціальний працівників до роботи в громаді // Наукові записки. Том 20, Спеціальний випуск : у двох частинах. Частина 2. К. : КМ «Academia», 2002. С. 389-392.
34. Скрипкина Т. П. Доверие к себе как условие развития личности // Вопросы психологии. 2002. № 1. С. 95-103.
35. Снайдер М., Снайдер Р, Снайдер-мл. Р. Ребенок как личность : становление культуры справедливости и воспитания совести / Пер. с англ. М. : Смысл; СПб. : Гармония, 1994.
36. Ткачева Р. В. Коррекция и развитие межличностных взаимоотношений в системе «ребенок – сверстники – взрослые» // Практична психологія та соціальна робота. 2003. № 6. С. 52-60.
37. Ткачева Р. В. Коррекция и развитие межличностных взаимоотношений в системе «ребенок – сверстники – взрослые» // Практична психологія та соціальна робота. 2003. № 7. С. 39-51.
38. Фирсов М. В. Введение в теоретические основы социальной работы (историко-понятийный аспект). М. : МОДЭЛ, 1997. 192с.
39. Яковенко Л. М. Психологический всеобуч для родителей и педагогов : Ребенок... Как с ним общаться. Ильичевск, 2000.
40. Slozanska, H. (2016), Ensuring access to social services in the conditions of united local communities, Social Work and Education, Vol. 3, No 2, pp. 92-102.

ДОДАТКИ

Додаток А

Перелік послуг для осіб/сімей, які опинилися в складні життєві обставини [16].

№	Назва послуги	Зміст послуги	Отримувачі послуги
1.	Соціальна профілактика	організація навчання та просвіти; розроблення та розповсюдження рекламно-інформаційних матеріалів щодо надання соціальних послуг	Особи/сім'ї в СЖО; люди, які мають алко/нарко залежність, або небезпечні хвороби
2.	Консультування	допомога в аналізі життєвої ситуації, визначенні основних проблем, шляхів їх вирішення, складання плану виходу із складної життєвої ситуації; психологічне консультування; сприяння в отриманні правової допомоги	Особи/сім'ї в СЖО
3.	Посередництво (медіація)	допомога у врегулюванні конфліктів; ведення переговорів; опрацювання шляхів та умов розв'язання конфлікту	Особи та неповнолітні, які перебувають у конфлікті з законом; постраждали від конфлікту; звільнені з місць позбавлення волі; сім'ї, члени яких перебувають у конфлікті із законом
4.	Представництво інтересів	ведення переговорів від імені отримувача соціальних послуг; сприяння в реєстрації місця проживання або перебування; допомога у розшуку рідних та близьких, відновленні родинних та соціальних зв'язків; сприяння у забезпеченні доступу до ресурсів і послуг за місцем проживання/перебування, встановленні зв'язків з іншими фахівцями, службами, організаціями,	Випускники інтернатних закладів, особи/сім'ї в СЖО; люди з інвалідністю

№	Назва послуги	Зміст послуги	Отримувачі послуги
		зкладами, установами тощо	
5.	Кризове та екстрене втручання	психологічна допомога; надання інформації з питань соціального захисту населення; допомога в організації взаємодії з іншими фахівцями та службами; представництво інтересів, корекція сімейних стосунків; допомога в отриманні безоплатної правової допомоги; організація надання невідкладної медичної допомоги; організація надання притулку	Сім'ї, особи в період загострення СЖО, виникнення обставин, що загрожують життю та здоров'ю
6.	Соціальний супровід/патронаж	обстеження, оцінка потреб, визначення шляхів вирішення основних проблем; складання індивідуального плану соціального супроводу; залучення отримувача послуги до виконання індивідуального плану соціального супроводу; оцінка результатів виконання індивідуального плану соціального супроводу; регулярні зустрічі чи відвідування отримувача послуги з метою моніторингу виконання поставлених завдань; сприяння у отриманні інших послуг, організації взаємодії з іншими суб'єктами соціального супроводу; допомога в усвідомленні значення дій та/або розвиток вміння керувати ними; навчання та розвиток навичок; психологічне консультування; психологічна підтримка	Особи/сім'ї в СЖО
7.	Надання притулку	надання ліжка-місця з комунально-побутовими послугами; забезпечення твердим, м'яким інвентарем, одягом, взуттям, харчуванням; сприяння у створенні умов для здобуття дітьми освіти; організація збереження особистих речей; допомога в отриманні безоплатної правової допомоги; представництво	Люди без певного місця проживання; жінки, які зазнали насильства в сім'ї; сім'я в СЖО

№	Назва послуги	Зміст послуги	Отримувачі послуги
		інтересів; розвиток, формування та підтримка соціальних навичок; організація отримання медичних послуг, медичного обстеження; психологічне консультування; допомога в організації взаємодії з іншими фахівцями, службами	
8.	Послуга з влаштування до сімейних форм навчання	підбір та навчання прийомних батьків, батьків-вихователів, опікунів/піклувальників; підготовка дитини до влаштування; консультування сімей; захист майнових, житлових та інших прав дитини; сприяння навчанню та розвитку дитини; робота, спрямована на повернення дитини до біологічної родини; корекція психологічного стану та поведінки в повсякденному житті	Діти, позбавлені батьківського піклування, діти-сироти; сім'ї опікунів/піклувальників, біологічні сім'ї дітей, влаштовані до сімейних форм влаштування
9.	Послуга соціальної реабілітації	навчання, формування, розвиток та підтримка соціально-побутових навичок; допомога у забезпеченні технічними засобами реабілітації, навчання навичкам користування ними; психологічна підтримка; спортивно-оздоровчої, технічної та художньої діяльності, працетерапії; арт-терапія	Люди з інвалідністю; люди похилого віку; діти, які мають інвалідність
10.	Послуга соціально-психологічної реабілітації	надання ліжко-місця з комунально-побутовими послугами; забезпечення твердим, м'яким інвентарем, одягом, взуттям, харчуванням; організація збереження особистих речей; проведення психологічного консультування та психолого-педагогічної корекції з урахуванням індивідуальних потреб кожної дитини; створення умов для здобуття дітьми освіти з урахуванням рівня їх підготовки; здійснення трудової адаптації дітей з урахуванням їх інтересів та	Діти-сироти, діти, позбавлені батьківського піклування; діти, які перебувають у складних життєвих обставинах; люди, які були звільнені з місць позбавлення волі

№	Назва послуги	Зміст послуги	Отримувачі послуги
		<p>можливостей; надання безоплатної правової допомоги; представництво інтересів; розвиток, формування та підтримка соціальних навичок; організація отримання медичних послуг, робота, спрямована на повернення дитини до біологічної родини</p>	
11. А	Догляд вдома	<p>допомога у самообслуговуванні, у веденні домашнього господарства, в організації взаємодії з іншими фахівцями та службами; допомога у забезпеченні технічними засобами реабілітації, психологічна підтримка; допомога в отриманні безоплатної правової допомоги; допомога в оформленні документів</p>	Люди з інвалідністю; люди похилого віку; самотні люди, які не мають родичів
11. Б	Догляд стаціонарний	<p>створення умов для проживання; забезпечення харчуванням, твердим, м'яким інвентарем; допомога у самообслуговуванні, організація надання реабілітаційних та медичних послуг; допомога у забезпеченні технічними засобами реабілітації, навчання навичкам самообслуговування</p>	Люди з інвалідністю; люди похилого віку; самотні люди, які не мають родичів
11. В	Денний догляд	<p>забезпечення умов для денного перебування; забезпечення харчуванням; допомога у самообслуговуванні; спостереження за станом здоров'я, надання реабілітаційних послуг; психологічна підтримка</p>	Люди з інвалідністю; люди похилого віку; самотні люди, які не мають родичів
12.	Підтримане проживання	<p>надання місця для проживання; навчання, розвиток та підтримка навичок самостійного проживання; організація медичного патронажу; допомога у веденні домашнього господарства; представництво інтересів; допомога в організації взаємодії з іншими фахівцями та службами; допомога в отриманні безоплатної допомоги</p>	Випускники інтернатних закладів; люди з інвалідністю

№	Назва послуги	Зміст послуги	Отримувачі послуги
		правової допомоги	
13.	Паліативний/хоспісний догляд	допомога у самообслуговуванні; спостереження за станом здоров'я; допомога у забезпеченні технічними засобами реабілітації, навчання членів сім'ї догляду; представництво інтересів; психологічна підтримка особи та членів сім'ї; допомога в отриманні безоплатної правової допомоги; організація та підтримка груп самопомоги	Люди з інвалідністю; люди похилого віку; самотні тяжко хворі, які не мають родичів
14.	Послуга соціальної адаптації	допомога в аналізі життєвої ситуації, визначенні основних проблем, шляхів їх вирішення, складання плану виходу із складної життєвої ситуації; формування та розвиток соціальних навичок, умінь, соціальної компетенції; представництво інтересів; корекція психологічного стану та поведінки в повсякденному житті; допомога в оформленні документів; сприяння працевлаштуванню; допомога у зміцненні/відновленні родинних та суспільно корисних зв'язків	Звільнені з місць позбавлення волі; люди з інвалідністю; люди похилого віку; вимушені переміщені особи, сім'ї; мігранти, жертви торгівлі людьми
15.	Послуга соціальної інтеграції та реінтеграції	розвиток, формування та підтримка соціальних навичок; представництво інтересів; допомога в отриманні безоплатної правової допомоги; допомога в оформленні документів; допомога в отриманні реєстрації місця проживання/перебування; сприяння в отриманні житла, працевлаштуванні тощо; допомога у зміцненні/відновленні родинних та суспільно корисних зв'язків	Звільнені з місць позбавлення волі; випускники інтернатних закладів; люди з інвалідністю; люди похилого віку; вимушені переміщені особи, сім'ї; мігранти, жертви торгівлі людьми
16.	Послуга абілітації	сприяння наданню медичної допомоги; психологічна	Люди з інвалідністю

№	Назва послуги	Зміст послуги	Отримувачі послуги
		підтримка; консультування; допомога у забезпеченні технічними засобами реабілітації; навчання користування ними; представництво інтересів; допомога у самообслуговуванні	
17.	Соціальний супровід при працевлаштуванні та на робочому місці	регулюванням зустрічі з отримувачем послуги; відвідування на робочому місці; сприяння в адаптації особи до виконання робочих функцій, пристосуванні робочого місця для осіб з інвалідністю; сприяння у отриманні інших послуг, організації взаємодії з суб'єктами соціального супроводу; навчання та розвиток трудових і соціальних навичок; психологічне консультування; психологічна підтримка	Люди з інвалідністю, особи в СЖО; люди, які були звільнені з місць позбавлення волі

Модель інтерактивного тренінгу
«Взаєморозуміння – шлях до розвитку сім'ї»
(Тренінг корекції дитячо-батьківських відносин у сім'ях)

№ заняття	Назва	Мета	Кількість годин
1	Знайомство	знайомство учасників один з одним і з груповою формою роботи. З'ясування очікувань і побоювань батьків. Загальна орієнтація в проблемах батьків.	4
2	Пізнай своє батьківське «Я».	визначити своє ставлення до процесу виховання дітей. Розкрити зміст поняття «безумовна любов», усвідомити значущість використання проявів безумовної любові у повсякденній взаємодії з дітьми як умови оптимізації виховного процесу.	4
3	Світ дитячий і світ дорослий	усвідомлення різниці між світом дитини та світом дорослого, що виявляється в особливостях сприйняття, емоційних переживаннях, мотивації поведінки тощо. Набуття навичок аналізу дитячої поведінки з погляду самої дитини.	4
4	«Мова прийняття» і «мова неприйняття»	знайомство з феноменом «прийняття», з особливостями приймаючої й неприймаючої поведінки батьків. Визначення «мови прийняття» і «мови неприйняття»	4
5	Проблеми дітей і проблеми батьків.	дослідження відмінностей між проблемами батьків і проблемами дітей; ознайомлення з цілями й прийомами активного слухання, розвиток навичок активного слухання.	4
6	Активне слухання як спосіб	Практичне відпрацювання прийомів активного слухання.	4

	вирішення проблем дітей		
7	Розвиток взаємо-порозуміння	знайомство з дітьми, корекція порушень міжособистісних відносин дорослих та дітей, розвиток взаєморозуміння, рефлексії, створення ситуацій взаємодії та співробітництва.	8
8	Встановлення та збереження довіри	усвідомлення батьками та дітьми необхідності побудови стосунків, заснованих на взаємній довірі; усвідомлення поведінки, яка зменшує рівень довіри; аналіз поведінки, що сприяє розвитку довірливих стосунків; розвиток здатності довіряти собі та іншим членам родини; формування настанови на збереження довіри в міжособистісних відносинах.	4
9	Конфлікти	визначення способів вирішення конфліктних ситуацій, знайомство з шістьма кроками безпрограшного методу вирішення конфлікту.	4
10	Заохочення та покарання	знайомство з принципами використання заохочень і покарань.	4

Сценарій фрагменту соціально-педагогічного заходу

«Взаєморозуміння – шлях до розвитку сім'ї»

(Тренінг корекції дитячо-батьківських відносин у вразливих сім'ях)

(розробники – **Полякова О. М.**, доцент кафедри соціальної роботи і менеджменту соціокультурної діяльності Сумського державного педагогічного університету імені А. С. Макаренка;

Кобзар Ю. Б., викладач кафедри соціальної роботи і менеджменту соціокультурної діяльності Сумського державного педагогічного університету імені А. С. Макаренка;

Ужченко Н.С., студентка 6 курсу спеціальності «Соціальна робота» Сумського державного педагогічного університету імені А. С. Макаренка)

Мета: корекції дитячо-батьківських відносин у сімей, які опинилися в складних життєвих обставинах;

Завдання:

- підвищити обізнаність батьків з питань виховання дітей;
- сприяти усвідомленню батьками і дітьми причин порушень дитячо-батьківських відносин;
- покращення взаємин у вразливих сім'ях;
- сформувані життєві переконання щодо цінності сім'ї та дитинства в ОТГ Сумського регіону та в українському суспільстві в цілому.

Обладнання: ватман, роздатковий матеріал, фломастери, олівці, картки, мультимедійна дошка, ноутбук, фліпчарт.

Заняття № 1. Знайомство.

Мета: знайомство учасників один з одним і з груповою формою роботи. З'ясування очікувань і побоювань батьків. Загальна орієнтація в проблемах батьків.

Хід роботи:

1. Соціальний педагог знайомить учасників із цілями й завданнями тренінгу. Обговорюються умови й режим роботи, вводяться правила групової роботи. Соціальний педагог розповідає, в якій формі будуть проходити заняття і яким основним темам вони будуть присвячені.

II. Процедура знайомства: учасники представляються й висловлюють свої побажання й очікування щодо майбутньої роботи. Для полегшення спілкування в групі бажано використовувати бейджи, на яких кожний учасник сам пише своє ім'я, при бажанні – також по батькові й прізвище або лише псевдонім.

III. Психогімнастична вправа «Вітер дує видуває». Ведучий стоїть у центрі кола і називає певну ознаку, за якою учасники мають швидко помінятися місцями, наприклад, за кольором волосся, за місяцем народження, за певними вподобаннями та ін. Завдання ведучого – швидко зайняти одне з місць, що звільнилося, а роль водячого виконує учасник, який не встиг зайняти вільне місце.

IV. Соціальний педагог говорить про важливість розуміння себе самого й дитини й пропонує батькам відповісти на ряд питань. Батьки вперше звертаються до щоденників, про які соціальний педагог повинен повідомити особливо. Варто підкреслити важливість ведення щоденників і виконання домашніх завдань, обговорення яких завжди відбувається на черговому занятті.

Батьки заповнюють таблицю, де відповідають за себе й за дитину (наскільки вони її знають та розуміють), залишаючи порожню графу для реальних відповідей дитини на ті ж питання, які вони отримають уже вдома.

Приблизний перелік запитань для дітей та їх батьків

Питання	Відповідь батьків за себе	Відповідь батьків за дитину	Власна відповідь дитини
1. Моя улюблена тварина і чому			
2. Тварина, до якої я відчуваю неприязнь			
3. В дитинстві моєю улюбленою казкою була			
4. Казка яка мені не подобалась			
5. У людях я більше всього ціную			

6. В інших людях мені не подобається			
7. Мій улюблений фільм і чому			
8. Моя улюблена книга і чому			
9. Сенс мого життя полягає у			
10. Найзаповітнішою мрією мого життя є			
11. Якби я міг на один день стати кимось, то я б став			
12. Я відчуваю емоційну близькість із своїми батьками, коли			
13. Я відчуваю себе покинутим, коли			
14. На яких тварин схожі члени моєї сім'ї і чому?			
15. Прокидаючись у будні, щоранку я відчуваю...			
16. Прокидаючись у вихідні, щоранку я відчуваю			

Під час обміну відповідями на питання заняття зазвичай набуває форми вільної дискусії, що соціальному педагогові слід заохочувати. Тут важливо, щоб учасники групи розповіли про себе, знайшли те спільне, що поєднує їх самих та їхніх дітей. Соціальний педагог, підводячи підсумок, може підкреслити, які тварини, почуття, казки, бажання й т.д. називалися в групі найчастіше.

V. Робота в групах по 3-4 особи. Завдання учасників – витлумачити зміст запропонованих прислів'їв, що стосуються внутрішньосімейних відносин.

VI. Домашня робота включає завершення таблиці в графі відповідей дитини. Батьки повинні задати дітям питання, записати відповіді й порівняти їх зі своїми відповідями. Друга частина завдання може полягати у тому, щоб

запитати у дитини, як вона розуміє сенс двох-трьох прислів'їв та спробувати пояснити їй їх значення.

Заняття № 2. Пізнай своє батьківське «Я».

Мета: визначити своє ставлення до процесу виховання дітей. Розкрити зміст поняття «безумовна любов», усвідомити значущість використання проявів безумовної любові у повсякденній взаємодії з дітьми як умови оптимізації виховного процесу.

Хід роботи:

I. Вправа «Емпатія». Соціальний педагог пропонує учасникам групи по колу проговорити фразу: «Добрий вечір, я радий вас бачити...», називаючи ім'я сусіда ліворуч такими інтонаціями, мімікою, неначе учасники звертаються до самої близької людини.

II. Обговорення домашнього завдання у формі групової дискусії в колі.

III. Методика «Млямс». Соціальний педагог пропонує всім учасникам зануритись у дитинство і пригадати, з якими людьми, подіями у них асоціюється поняття «щасливе дитинство». Батьки пишуть свої асоціації на стікерах. На робочій стіні або на дошці має бути прикріплена намальована фігура хлопчика семи-восьми років. Кожен учасник, починаючи з соціального педагога, ділиться яскравими спогадами з власного щасливого дитинства і прикріплює свої асоціації біля фігури хлопчика. Після того, як всі висловлять свої асоціації, фахівець зачитує нижче поданий текст, і поступово відриває стікери з асоціаціями щасливого дитинства в ті моменти, коли за текстом порушуються права дитини, а наприкінці розриває на частки і фігурку малюка, лишаючи лише голівку. Слухачі ж мають зафіксувати скільки разів було порушено права дитини.

«Наш малюк прокинувся. Він прокинувся від того, що почув роздратовані голоси батьків. Він подумав, що останнім часом вони все частіше і частіше сваряться. Від цієї думки йому стало дуже сумно. Малюк накрився ковдрою з головою, щільно заплющив очі, підгорнув під себе ніжки і почав пригадувати:

як добре було їм утрюх весняним сонячним днем гуляти парком, годувати птахів, грати у м'яча, як весело їм було разом... Але його роздуми були порушені роздратованим маминим голосом: «Прокидайся! І давай швидше збирайся, мені набридло запізнюватись через тебе на роботу». Малюк без особливого бажання виліз з-під ковдри та пішов до ванної кімнати. Звідтіля він почув, як мама зайшла до його кімнати, щоб допомогти вдягнутися й застебнути манжети на сорочці, вони завжди завдавали малюку чималого клопіту.

– Мамо, а можна я вдягну ту біленьку сорочку, яку ми купували з тобою разом перед першим вересня? Я її приготував і повісив на стілець...

– Подумайте тільки – він приготував! Ви тільки подивіться, який молодець?! Як дівчинка вбранням захоплюєшся, так? Ну, давай свою нову сорочку і йди на кухню снідати. Мама швидко допомогла малюку вдягнутись, але він вже не так сильно радів з приводу своєї обнови. Малюк пішов на кухню, де снідав батько, читаючи газету та зовсім не помічаючи малюка.

– Тату, доброго ранку! А в мене нова сорочка!

– Угу...так, так дуже добре, – відповів батько, не відриваючи очей від газети... На кухню забігла мама: «Як, ти ще не поснідав?! Сил моїх більше не вистачає. Ти такий самий нікчемний, як і твій батько. Ну так, взувайся, а поснідаєш у школі».

Поспіхом рухаючись до школи, малюк на ходу застібнув свою курточку.
– Будь обережним, не забрудни сорочку і щоб ніяких зауважень у щоденнику.

Коли він зайшов до класу, першими словами, з якими вчителька звернулася до хлопчика були наступні:

– Я сподіваюсь, ти не забув сьогодні свого щоденника?

– Ні, я взяв його, – відповів хлопчик.

І знову ніхто не помітив обновку малюка. З важким серцем він пішов на своє місце. Малюк зовсім не слухав, про що йшлося на уроці. На перерві, стоячи біля вікна, малюк бачив себе, маму і тата в осінньому парку, вкритому

пожовтілим листям. Тримаючись міцно за руки, з щасливими обличчями вони йшли назустріч сонцю. Так замріявшись, хлопчик зовсім не почув, як пролунав дзвоник, розпочався урок, а він все стояв і мріяв.

– Ну, і чого ти там стоїш, на що чекаєш? – звернулася до хлопчика вчителька.

– Я чекаю на щастя.

– Знову ти зі своїми витівками. Чекай далі. Давай сюди свого щоденника...»

Так, у руках соціального педагога мають лишитись порвані клаптики, що складали зображення Малюка. Даючи коментар до вищезазначеного тексту, можна використати наступні слова: «Що можна зробити з розбитою вазою? Склеїти. Нашого Малюка теж можна склеїти, але шрами лишаться назавжди і піде наш Малюк по життю і буде завдавати біль собі та оточуючим його людям. Чому? Тому, що з дитинства він виніс певний досвід взаємодії з оточуючими, тому що не вміє інакше, тому що не навчили.

«Важкі діти» – це не просто діти, з якими нам, дорослим, важко, а це діти, яким важко.

Відомий теолог Толкут стверджував: «Світом керують з дитячої колиски» і таке твердження є небезпідставним: педагогіка доводить, що вплив найперших вихователів дитини, а такими, як правило, є її батьки, детермінує увесь її подальший розвиток.

Так, психологи констатують: сучасна сім'я відчуває відповідальність за розвиток дитини, але приймає її частково: всі бажані якості дитячої особистості вважає результатом власного виховання, небажані – поганим впливом друзів, вулиці, школи, засобів масової інформації тощо. Іноді поведінка батьків будується так, немов би дитина початково є носієм усього зла світу, викорчувати яке – і є завданням вихователя. Таким чином дитина з суб'єкта соціальної взаємодії перетворюється на об'єкт тиску, маніпулювання.

Натомість виховання навичок охайності та особистої гігієни – боротьба з неохайністю, замість виховання щедрості – боротьба з жадібністю та ін.

Подібно до того, якою є неповторна особистість кожної людини, індивідуальними – стосунки між подружжям, настільки ж складними є і відносини батьків до своєї дитини. Ставлення батьків до своєї дитини з перших днів її життя формує ті чи інші особливості психічного, фізичного та соціального розвитку.

Батьківське ставлення – це система різноманітних почуттів по відношенню до дитини, поведінкових стереотипів, що практикуються у спілкуванні з нею, особливостей сприйняття, розуміння характеру та особистості дитини, її вчинків.

Таким чином, корекція поведінки дитини, гармонізація її внутрішнього світу та міжособистісних взаємин неможлива без аналізу батьками свого ставлення до неї та зміни його з метою оптимізації взаємин.

IV. Тест-опитувальник батьківського ставлення (А. Я. Варга, В. В. Столін).

Опитувальник батьківського ставлення являє собою психодіагностичний інструмент, орієнтований на виявлення батьківського ставлення у особистостей, які звертаються за психолого-педагогічною допомогою з питань виховання дітей і спілкування з ними.

V. «Безумовна любов».

Соціальний педагог акцентує увагу батьків на тому, що потреба в любові є базовою потребою кожної дитини. Відсутність проявів любові або її деформації призводять не лише до порушення батьківсько-дитячих відносин, але й до особистісних розладів дитини. Так, у книзі американського психіатра Р. Кемпбела «Як по-справжньому любити свою дитину» зазначено: «Вважається, що батьки природньо висловлюють, передають свою любов дитині. Це найбільша омана! Більшість батьків не виявляють своєї любові, прихованої в їхніх серцях, оскільки вони не знають як це робити. Отже, багато

сучасних дітей не відчують, що їх щиро, безумовно, беззастережно люблять і приймають такими, якими вони є. Якщо в батьків немає з дитиною довірчих взаємин, заснованих на любові, усе інше (дисципліна, взаємини з однолітками, успіхи в школі) формується на неправильній основі і тоді неминуче виникають проблеми» [10, 19].

Апостол Павло глибоким аналізом властивостей любові викриває нас. Так, за ним: «Любов... не дратується», – перевіримо себе – чи так ми любимо своїх дітей, чи не дратуємося через них? «Любов не шукає свого», – співставимо наші запити на своє «особисте життя», «особисті інтереси», розваги тощо.

Отже, шлях до серця дитини не повною мірою відкритий для нас. Визнаймо цей факт і поки є час, спробуймо виправити наші прорахунки й завоювати серця своїх дітей. Передумовою теплих взаємин з вашою дитиною є *безумовна любов*. Тільки такий тип любові може гарантувати розвиток усіх потенційних можливостей, закладених у дитині. Тільки на основі безумовної любові можна запобігти такій проблемі, як відчуження, появі в дитини почуття, що її не люблять, почуття страху, провини, невпевненості в собі.

Безумовну любов можна вважати дороговказом у вихованні дитини. За відсутності безумовної любові наші батьківські обов'язки перетворюються на тягар. Ми постійно чимось роздратовані. Діти є джерелом постійного занепокоєння, переживань і стресу.

Давайте поміркуємо, що таке безумовна любов?

Батьки намагаються дати власне визначення зазначеному поняттю.

VI. Вправа «Прояви безумовної любові».

Соціальний педагог об'єднує учасників на підгрупи по 4-ри особи. Кожна підгрупа отримує завдання: зобразити на великому аркуші паперу форми вияву любові до дитини з подальшою їх презентацією та коментарями.

По закінченню вправи соціальний педагог узагальнюючи подає наступні форми вияву безумовної любові:

- контакт «очі в очі». Потрібний не лише для встановлення взаємозв'язку; але й для задоволення емоційних потреб дитини. Емоційний резервуар дитини буде тим повніший, чим частіше батьки дивляться дитині в очі. Часто батьки, самі того не усвідомлюючи, надають обміну поглядами іншого змісту. Наприклад, батьки можуть ласкаво поглянути на дитину лише за певних умов: коли дитина поводить себе бездоганно і батьки пишаються нею. Таке ставлення дитина розцінює як любов з умовою. Батьки зобов'язані навчитися правильно спілкуватися з дитиною на рівні поглядів. Інакше вона неправильно зрозуміє почуття й не відчує себе коханою поза умовами.

Дуже часто в батьків виробляється погана звичка обмінюватися поглядами, коли вони хочуть вплинути на дитину, особливо, якщо висловлюють негативне ставлення, щоб давати інструкції, робити догану, критикувати дитину. Це жахлива помилка. Такий спосіб використання сили погляду можна застосувати для вираження негативних емоцій доти, доки дитина мала. Коли батьки використовують для своїх потреб цей спосіб керівництва, дитина бачитиме батьків з негативної сторони. І хоча це може давати хороші результати поки дитина мала, адже слухняність дитини в цьому випадку зумовлена страхом, коли дитина підросте страх зміниться на злість, відчуження і депресію.

Деякі батьки мають іншу звичку: уникати зустрічі з очима дітей і використовувати такий метод, як знаряддя покарання. Це жорстоко. Навмисна відмова від контакту з очима дитини сприймається болісно, гірше, ніж тілесне покарання.

- тактильний контакт. Практика свідчить, що дотик відіграє вкрай важливу роль у нашому фізичному і духовному самопочутті. Експерименти американських учених довели, що недоношені діти, яким щодня робили масаж (три сеанси по п'ятнадцять хвилин повільних, глибоких погладжувань), збільшували вагу на сорок сім відсотків більше, ніж їхні маленькі сусіди у палаті, яким такої уваги не приділяли. У немовлят, яким робили масаж, також

поліпшувалась і підвищувалась активність. Упродовж наступних восьми місяців вони краще розвивалися і розумово, і фізично. Досліди над тваринами засвідчили, що дотики до маленьких крис у перші кілька тижнів їхнього життя сприяють розвитку рецепторів, що гальмують вироблення гормонів стресу, які спричиняють безліч проблем, зокрема уповільнення росту і ураження клітин [10, 15-20].

VII. Домашнє завдання.

Щоденне практикування вищезазначених проявів безумовної любові під час взаємодії з дитиною, з обов'язковою фіксацією у щоденниках власних почуттів, реакції дитини та вплив їх використання на процес взаємодії.

Заняття № 3. Світ дитячий і світ дорослий.

Мета: усвідомлення різниці між світом дитини та світом дорослого, що виявляється в особливостях сприйняття, емоційних переживаннях, мотивації поведінки тощо. Набуття навичок аналізу дитячої поведінки з погляду самої дитини.

Хід роботи:

I. Вправа з м'ячем: кинути або передати іншому м'яч, супроводжуючи це добрими побажаннями.

II. Обговорення домашнього завдання у формі групової дискусії у великому колі.

III. Інформаційна частина. Соціальний педагог пояснює причини різної організації сприйняття навколишнього світу дитини й дорослого, вказує на імпульсивність, емоційність, вдавану алогічність дитячих вчинків, дитячий натуралізм і т.п.

IV. «Занурення».

Учасникам пропонується одна із ситуацій взаємодії між батьками і дітьми й дається завдання уявити себе на місці дитини. Для «занурення» найкраще підходить метод візуалізації із закритими очима. Далі учасники

діляться своїми переживаннями. Ситуації можна підбирати з урахуванням віку дітей даної групи батьків і найбільш характерних проблем.

V. «Декларація прав».

Соціальний педагог ділить групу на дві половини. Одна група представляє дітей, інша – батьків. Завдання кожної групи полягає у складанні переліку своїх прав. Через 15-20 хвилин після того, як кожна група складе свій перелік, «батьки» і «діти» починають по черзі пред'являти ці права один одному, причому кожне право можна внести до остаточного переліку лише тоді, коли воно прийняте іншою стороною. Кожна сторона має можливість відхилити певне право або наполягати на його зміні. Соціальний педагог регулює дискусію й фіксує прийняті обома сторонами права на видному місці, наприклад, на класній дошці.

VI. Психогімнастична вправа.

Один з учасників виходить у центр кола й закриває або зав'язує очі. Інші підходять до нього й кладуть руки на його долоні. Завдання учасника – відгадати, чиї це руки. Вправа дає членам групи прекрасну можливість одержати зворотній зв'язок: якими батьками вони є за першим враженням (адже триває лише третє заняття).

VII. Домашнє завдання. Заповнити таблицю:

Що мене засмучує в моїй дитині?	Що мене радує в моїй дитині?
1.	
2.	