

Існування відмерлих форм та утворення нових перебуває у відносній динамічній рівновазі, яка проявляється у більш-менш постійній кількості карстопроявів (згідно даних [2]). Проте суттєвим фактором, що відчутно впливає на виявлення нових форм карстового рельєфу є скорочення спостережної мережі системи моніторингу ЕГП. В окремі роки спостереження не здійснювалися.

Беручи до уваги природний хід розвитку карстових процесів, тенденцію до активізації карстопрояви в місцях видобутку корисних копалин по Україні, а також відсутність повної інформації про появу нових форм на території дослідження можна стверджувати, що процес карстоутворення в межах Новгород-Сіверського Полісся відбувається досить активно.

Список використаних джерел

1. Закревська Г.В. Геологічний та геоморфологічний нарис Чернігівського Полісся (між річками Десною та Дніпром). Київ: вид-во УАН, 1936. – 188 с.
2. Інформаційний щорічник щодо активізації небезпечних екзогенних геологічних процесів на території України за даними моніторингу ЕГП – Київ: Державна служба геології та надр України, Державне науково-виробниче підприємство “Державний інформаційний геологічний фонд України”, 2010 – 2019.
3. Кілінська К.Й. Фізико-географічне районування України: конспект лекцій. – Чернівці: ЧДУ, 1999. – 44 с.
4. Наседкін І.Ю., Слюта В.Б. Розвиток карстових процесів на Чернігівщині (за даними моніторингу ЕГП). Регіональні проблеми України: географічний аналіз та пошук шляхів вирішення: матеріали VIII наук.-практ. конф. Херсон: Гельветика, 2019. С. 176–178.
5. Панченко С.М., Кузьменко Ю.В., Андрієнко Т.Л., Гавриць Г.Г., Кругліков С.А. Екологічна мережа Новгород-Сіверського Полісся. *Регіональні екологічні мережі України та роль громадськості в їх впровадженні*. Київ: Центр екологічної освіти та інформації, 2004. С. 57–68.
6. The European Space Agency. URL: <https://www.esa.int/>

ДО ПРОБЛЕМИ ОЦІНКИ ЛІСОВИХ РЕСУРСІВ СУМЩИНИ (НА ПРИКЛАДІ ДП «ТРОСТЯНЕЦЬКИЙ ЛІСГОСП»)

Бала О.Р.

Сумський державний педагогічний університет імені А.С. Макаренка

Необхідність збереження лісових ресурсів акцентує увагу на вибір теми дослідження, а саме необхідність збалансованого, раціонального розвитку лісового господарства, спрямованого на посилення екологічних, соціальних, економічних функцій лісів Сумська область в цілому та ДП «Тростянецький лісгосп» зокрема. Дослідження лісоресурсного потенціалу лісів ДП «Тростянецький лісгосп» дозволить оцінити і виявити проблеми, пов'язані з

лісами досліджуваної території, а також визначити можливі перспективи вдосконалення процесів лісозбереження.

Дефініція поняття «ліс» та «лісові ресурси» наведена в працях українських дослідників та нормативно-правових документах з даної проблематики, зокрема: Лісовий кодекс України, Закон України «Про охорону навколишнього природного середовища», Закон України «Про рослинний світ».

У Лісовому кодексі України *ліс* – «...тип природних комплексів, у якому поєднуються переважно деревна та чагарникова рослинність з відповідними ґрунтами, трав'яною рослинністю, тваринним світом, мікроорганізмами та іншими природними компонентами, що взаємопов'язані у своєму розвитку, впливають один на одного і на навколишнє природне середовище [3]. Отже, ліс – це елемент географічного ландшафту, основну роль у формуванні якого відіграє деревна рослинність. На формування видового складу рослинності впливає кілька факторів, оскільки

Поняття «лісові ресурси» у даному кодексі це «... сукупність усіх матеріальних і нематеріальних благ, які використовує людина у своїй господарській діяльності» [3].

Сумщина розташована в межах рівнинної території, а розвиток лісової рослинності підпорядковується загальному закону природної зональності. Сумська область розташована у північно-східній частині Лівобережної України. Північна частина області лежить у межах Новгород-Сіверського Полісся, південна належить до лісостепової зони. На сході та північному-сході – відроги Середньоруської височини, решта території розташована у межах Придніпровської низовини [4, 5].

Територія ДП «Гростянецький лісгосп» входить до складу Східно-Європейської рівнинної країни, та представлена Ворсклинським полого-хвилястим лесовим округом, Псельсько-Ворсклинський позальодовиковим підвищено-розчленований район лесової рівнини з пануванням агрофітоценозів із фрагментами широколистяних лісів. Південний масив займає межиріччя Псла і Ворскли, на якому представлені в основному дубово-соснові і кленово-дубові ліси. Частина території Великописарівського та Охтирського району входять до складу: Заворсклинського терасового полого-хвилястого розчленованого ландшафтного району лесової рівнини з типовими середньогумусними чорноземами [5].

За даними державної агенції лісових ресурсів України лісистість території України становить 15,9% [1]. Загальна площа лісових ділянок – 10,4 млн. га, лісовою рослинністю вкрито 9,6 млн. га (за площею лісів Україна займає 9-те місце в Європі). Загальна площа лісів лісового фонду Сумської області складає 460,9 тис. га, в тому числі покрито лісом 447,2 тис. га. Слід зазначити, що

близько 425 тис. га (61,6%) площі лісового фонду знаходиться у постійному користуванні 12-ти державних лісогосподарських підприємств (ДП «Глухівський лісгосп», ДП «Конотопський лісгосп», ДП «Краснопільський лісгосп», ДП «Кролевецьке ЛМГ», ДП «Лебединський лісгосп», ДП «Роменський лісгосп», ДП «Охтирський лісгосп», ДП «С.-Будський лісгосп», ДП «Свеський лісгосп», ДП «Сумський лісгосп», ДП «Шосткинський лісгосп», ДП «Тростянецький лісгосп».

У структурі Сумського обласного управління лісового та мисливського господарства (табл. 1) найбільшу площу займає ДП «Лебединський лісгосп». Площа складає 30,2 тис. га, у тому числі 12 тис. га експлуатаційних лісів; 9,8 тис. га – ліси уздовж берегів річок, навколо озер, водоймищ та ін.; 3,5 тис. га – лісогосподарська частина зелених зон; 2,8 тис. га площі припадає на протиерозійні ліси. ДП Шосткинський лісгосп з площею 26,6 тис. га. У його підпорядкуванні найбільшу площу займає лісогосподарська частина лісових зелених зон (6,9 тис. га), заказники (3,2 тис. га) та ліси уздовж берегів річок, навколо озер та водоймищ (4 тис. га). ДП Сумський лісгосп – площа 26,4 тис. га. (лісогосподарська частина лісових зелених зон (18,2 тис. га), лісопаркова частина лісових зелених зон – 3,4 тис. га, заказники – 2,4 тис. га. Найменшим за площею є ДП Середино-Будський лісгосп (16,8 тис. га), 58% території якого займають експлуатаційні ліси.

У межах ДП «Тростянецький лісгосп», загальна площа якого становить 21961 га, площа заповідних лісових урочищ – 961,6 га; пам'ятки природи – 256,0 га; ліси наукового призначення – 1904,6 га; ліси у межах населених пунктів – 13,0 га; лісогосподарська частина лісових зелених зон – 1388,1 га; рекреаційно-оздоровчі ліси за межами зелених зон – 55,2 га; лісозахисні насадження – 1053,1 га; байрачні та інші захисні ліси – 4275,6 га; експлуатаційні ділянки становлять – 8587,0 га.

В цілому по області лісові ресурси за призначенням класифікують на групи:

- ліси природоохоронного, наукового, історико-культурного призначення (площа яких становить 9,1%, у межах ДП. Тростянецький лісгосп» – 14,2%);
- захисні ліси (25% та 9,2% відповідно);
- рекреаційно-оздоровчі ліси (20% та 37,5% відповідно);
- експлуатаційні ліси (45,9% та 39,1% відповідно).

Дане співвідношення лісових ресурсів підтверджує той факт, що основною метою діяльності ДП «Тростянецький лісгосп» є лісогосподарське виробництво, а не лісовикористання.

Таблиця 1

Структура лісів Сумського обласного управління лісового та мисливського господарства

| Назва лісогосподарського підприємства | загальна площа | Ліси природо-охоронного, наукового, історико-культур. призначення | | | | | | | | Рекреаційно-оздоровчі ліси | | | | | Захисні ліси | | | | | Експл. |
|---------------------------------------|-----------------|-------------------------------------------------------------------|--------------------------|------------------|---------------------------------------|-----------------------------------------------------------|-------------------------------------------------|-----------------------------------------------------|-------------------------|-----------------------------|--------------------------------|----------------------------------------------|-------------------------------------|-------------------------------------------------------|----------------|-------------------------------|----------------|-----------------|---------|--------|
| | | заказники | заповідні лісові урочища | пам'ятки природи | ліси історико-культурного призначення | реіональні ландшафтні парки (зона регульованої рекреації) | реіональні ландшафтні парки (господарська зона) | ліси наукового призначення, вкл. генетич. резервати | ліси у меж.нас. пунктів | лісопаркчастина л.зелен.зон | лісогоспод.частина л.зелен.зон | рекреац.-оздоровчі ліси, поза межами зел.зон | ліси уздовж смуг відвед.автом.доріг | ліси уздовж берег річок,навокло озер,водоливц та інші | протиерозійні | байрачні та інші захисні ліси | експлуатаційні | | | |
| ДП "ОХТИРСЬКИЙ ЛІСОСП" | 25586,0 | 917,0 | | | | | | | | | 46,3 | 2246,7 | 1271,0 | 98,0 | 226,0 | 5637,2 | 206,0 | 4124,8 | 10813,0 | |
| ДП "ГЛУХІВСЬКИЙ ЛІСОСП" | 21659,0 | 4064,0 | | | | | | | | 184,0 | 125,0 | 1501,0 | | | | 309,0 | | 4641,0 | 10835,0 | |
| ДП "КРАСНОПІЛЬСЬКИЙ ЛІСОСП" | 23235,0 | 143,0 | 111,5 | | | | | | | | | 160,0 | 1632,1 | | 72,0 | 1351,0 | 193,0 | 3328,1 | 15797,3 | |
| ДП "КРОЛЕВЕЦЬКЕ ЛМГ" | 20750,7 | 208,6 | 19,1 | 0,2 | | | | | | 255,5 | | 1000,8 | | | 443,9 | 778,3 | 1904,0 | 15804,5 | | |
| ДП "КОНОТОПСЬКИЙ ЛІСОСП" | 25669,0 | 1211,0 | 6,5 | 55,0 | 445,3 | 574,0 | 4672,0 | | | 5,0 | 886,5 | 3432,0 | | | 129,0 | 660,8 | 3816,0 | 7739,0 | | |
| ДП "ЛЕБЕДІНСЬКИЙ ЛІСОСП" | 30175,9 | 977,2 | 5,5 | 4,0 | | | | 138,9 | | 105,2 | 184,0 | 3516,2 | 243,0 | | 468,0 | 9761,6 | 2766,7 | 12005,6 | | |
| ДП "РОМЕНСЬКИЙ ЛІСОСП" | 17737,0 | 368,4 | | | | | | | | 14,2 | 403,0 | 3121,0 | 56,0 | | 223,0 | 3951,0 | 254,0 | 9334,6 | | |
| ДП "СВЕСЬКИЙ ЛІСОСП" | 24123,2 | 2534,6 | 85,8 | 0,8 | | | | | | | 129,0 | 1649,1 | | | 1371,7 | 1282,1 | | 17055,9 | | |
| ДП "СЕРЕДИНО-БУДСЬКИЙ ЛІСОСП" | 16752,0 | 272,0 | | | | | | | | | 114,0 | 1219,0 | 169,0 | | 853,0 | 2063,0 | | 9768,6 | | |
| ДП "СУМСЬКИЙ ЛІСОСП" | 26450,7 | 2425,0 | 961,6 | 256,0 | 1,0 | | | | | 848,0 | 3433,0 | 18219,7 | | | 1053,1 | 90,0 | 2293,4 | | | |
| ДП "ТРОСТЯНЕЦЬКИЙ ЛІСОСП" | 21961,5 | | | | | | | 1904,6 | | 13,0 | 544,1 | 1388,1 | 55,2 | | 98,7 | 2824,5 | | 1434,0 | 8587,0 | |
| ДП "ШОСТКИНСЬКИЙ ЛІСОСП" | 26610,0 | 3159,0 | | | | | | 12,5 | | 84,0 | 633,7 | 6924,1 | 357,2 | | 992,0 | 4023,8 | | 4275,6 | 10423,7 | |
| Разом | 280710,0 | 16279,8 | 1190,0 | 317,0 | 445,3 | 574,0 | 4672,0 | 2056,0 | 1555,2 | 8859,0 | 44874,1 | 978,4 | 6069,8 | 995,6 | 32732,3 | 8885,7 | 22061,6 | 128164,2 | | |

Лісистість території Сумської області становить – 17,8% за цим показником область займає 10-те місце в Україні (оптимальна лісистість території в межах лісостепу – 18%, лісова зона – 32%). Оптимальною лісистістю характеризується така лісова площа, розташування якої на водозборі найбільш повно виконує водоохоронну і ґрунтозахисну функції, сприяє поліпшенню якості води у водоймах, підвищує продуктивність агроценозів, передбачає приуроченість лісової площі до рельєфу й гідрографічної мережі. Для України оптимальною лісистість 20% -21%, а реальна лісистість території значно менша, що викликає додаткове навантаження на екосистему.

Найбільші показники лісистості території Сумської області сконцентровані в Свеському (22%), Шосткинському (19,9%), лісгоспах, оскільки дана територія розташована в межах Новгород-Сіверського полісся, а також Тростянецькому (19,2%) лісгоспі (лісостепова зона України). Дещо нижчі показники лісистості мають: ДП Лебединський, Краснопільський, Кролевецький, Конотопський, Глухівський, Охтирський та Середино-Будський лісгоспи (понад 9%). Дуже низький рівень лісистості у лісгоспах південної частини області: Роменський (4,1%), Сумський (6,4%).

Одним з найважливіших показників лісового фонду при оцінці лісових ресурсів і їх сировинного потенціалу є вікова структура лісів, що репрезентує площі лісів у межах груп різного віку (рис. 2).

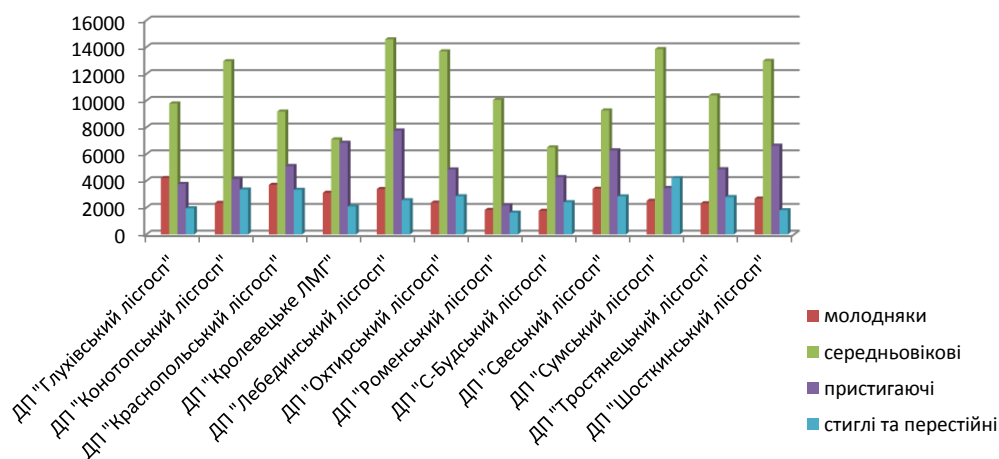


Рис. 2. Розподіл вкритих лісових земель за віковими групами (га) у лісгоспах Сумської області (створено автором на основі [6])

Особливість вікового складу лісів Сумської області обумовлена об'ємом лісовідновлювальних робіт (особливо в повоєнний період, створення значної площі лісів у 50-60-ті роки ХХ століття). В Україні найбільшу питому вагу у

насадженнях мають середньовікові деревостани, площа яких становить 47,5% (Сумщина – 51%). Стиглі та перестиглі деревостани – 18,7% (Сумська область – 12%), молодняки – 16,9% та 13% відповідно, пристигаючі – 16,9% та 23%. Середній вік лісів України становить понад 60 років. На рисунку 2 представлена вікова структура лісових насаджень Сумської області в розрізі лісгоспів.

Для ДП «Тростянецький лісгосп» середній вік деревостану становить 72 роки [3]. Як бачимо, в межах ДП «Тростянецький лісгосп» частка молодняку є найменшою, у віковому складі переважають середньовікові насадження.

Висновки. Значення лісів для природного та людського середовища неоціненне. Ліси є найпотужнішим із факторів, що оптимізують на певному рівні функціональну організацію природних екосистем, їх різноманіття, посилюють їхню стійкість до антропогенного впливу і змін клімату.

Список використаних джерел:

1. Державне агентство лісових ресурсів України [Електронний ресурс] Режим доступу : <http://dklg.kmu.gov.ua/forest/control/uk/index>
2. Державне підприємство Тростянецький лісгосп [Електронний ресурс] Режим доступу : <http://www.trostles.com.ua>
3. Лісовий кодекс України № 3852-ХІІ. – [Електронний ресурс]. – Режим доступу: <http://zakon1.rada.gov.ua/laws/show/3852-12>.
4. Корнус А.О. Географія Сумської області: природа, населення, господарство / А.О. Корнус, І.В. Удовиченко, Г.Г. Леонтєва, В.В. Удовиченко, О.Г. Корнус. – Суми: ФОП Наталуха А.С., 2010. 184 с.
5. Нешатаев Б. Н., Корнус А. А., Шульга В. П. Региональные природно-территориальные комплексы Сумского Приднепровья. *Екологія і раціональне природокористування: Наукові записки*. Суми : СумДПУ ім. А.С.Макаренка, 2005. С. 10-31.
6. НТІ №8 «Ліси Сумської області (макет інформаційного довідника)» Український лісовод. – [Електронний ресурс]. – Режим доступу: <http://www.lesovod.org.ua/node/12213>

ОЦІНКА ВОДНИХ РЕСУРСІВ СУМСЬКОЇ ОБЛАСТІ

Данильченко О. С., Гавриш В. В.

Сумський державний педагогічний університет імені А. С.Макаренка

Постановка проблеми. Водні ресурси (придатні для використання води Землі) є важливою частиною національного багатства країн, а їх кількість та якість – найголовніша проблема сьогодення. Вода – невід’ємна складова геоекосистеми, основа життєзабезпечення людини, і саме достатня кількість якісних водних ресурсів визначають рівень життя та здоров’я населення. Рівень забезпечення водних ресурсів у світі та в Україні доволі нерівномірний, так в Сумській області він становить 1-2 тис. м³ на одного жителя на рік, що є вищим