

DOI: <https://doi.org/10.31110/consensus/2025-03/039-062>

УДК (UDC) 904.4 (477.53) “-10/19” : 902.2 : 061 (477.52/.53-751.6) “2024”

## RESULTS OF RESEARCH ON THE SETTLEMENT STARYI KARIER NEAR KOTELVA IN 2024

Oleh Shaporda\*  
Viacheslav Olitskyi\*\*

### Abstract

The publication presents the results of excavations at the Staryi Karier settlement (Kotelva village council, Poltava district, Poltava region) by the expedition of the Historical and Cultural Reserve «Bilsk» in 2024. The work was carried out as part of a scholarship programme from the German Archaeological Institute. Research continued at excavation site 2. Cultural layers were discovered that belong to two historical and cultural horizons – the end of the Bronze Age and the early Iron Age. Also, as in previous archaeological seasons, finds from the Modern Era were collected on the territory of the settlement, which may be evidence of the existence of a stop here on the road that led to Bilsk through the Vorskla floodplain. An important aspect of the research is the analysis of the coexistence and interpenetration of two archaeological cultures of the final stage of the Bronze Age – Lebedivka and Bondarykha – and the reinterpretation of the presence of layers of the Ivanivka culture.

**The purpose** of this article is to highlight information about the excavations in 2024 at the Staryi Karier settlement and to analyse the antiquities discovered during the research.

**The methodology** consists of applying general scientific and special historical research methodologies, which, in general, ensured the achievement of the objectives set out in the publication.

**The scientific novelty** lies in the discovery and analysis of intercultural interactions among the forest-steppe population during the post-log cabin period and the early Iron Age.

**Conclusions.** The research conducted by the expedition of the Historical and Cultural Reserve «Bilsk» in 2024 at the Staryi Karier settlement has yielded important scientific results. The Bronze Age dwelling discovered during the previous field season has been further investigated, and its location already allows us to speak of the street layout of the settlement. A number of new objects from both the post-log cabin period and the early Iron Age were discovered. A collection of antiquities from the two periods mentioned above, which is quite presentable in terms of exhibition and informative in terms of science, was assembled, and interesting finds from a later period were discovered.

**Keywords:** Bilsk microregion, Complex of monuments in the territory and district of the Bilsk hillfort, Staryi Karier settlement, archaeological research, LIDAR research, Bronze Age, Scythian time

---

\* chief custodian of the scientific funds of the Municipal Institution Historical and Cultural Reserve ‘Bilsk’ of the Poltava Regional Council, Kotelva, Poltava region, Ukraine. E-mail: [oleg.shepard609@gmail.com](mailto:oleg.shepard609@gmail.com).  
ORCID: <https://orcid.org/0009-0005-3806-3431>

\*\* Candidate of Historical Sciences (Ph.D.), Docent, Head of the Department of History of Ukraine, Sumy State Pedagogical University named after A.S. Makarenko, Sumy, Ukraine. E-mail: [olitskyi@gmail.com](mailto:olitskyi@gmail.com).  
ORCID: <https://orcid.org/0000-0001-5518-5127>

**РЕЗУЛЬТАТИ ДОСЛІДЖЕНЬ ПОСЕЛЕННЯ СТАРИЙ КАР'ЄР  
БІЛЯ КОТЕЛЬВИ У 2024 РОЦІ****Олег Шапорда\***  
**В'ячеслав Оліцький\*\*****Анотація**

У публікації представлено результати археологічних досліджень на поселенні Старий Кар'єр (Котелевська селищна рада, Полтавський район, Полтавська область) експедиції Історико-культурного заповідника «Більськ» у 2024 р. Роботи проводилися в рамках стипендіальної програми від Німецького археологічного інституту (DAI). Дослідження продовжено на ділянці розкопу 2. Виявлено культурні нашарування, які відносяться до двох історико-культурних горизонтів – фіналу доби бронзи та раннього залізного віку. Також на території селища, як і в попередні археологічні сезони, зібрано знахідки Нового часу, що може бути доказом існування тут зупинки на шляху, який вів у сторону Більська через заплаву Ворскли. Важливою складовою досліджень є аналіз співіснування та взаємопроникнення двох археологічних культур фінального етапу доби бронзи – лебедівської і бондарихинської, та переосмислення наявності нашарувань іванівської культури.

**Метою** даної статті є висвітлення інформації про розкопки у 2024 р. на поселенні Старий Кар'єр та аналіз виявлених під час досліджень старожитностей.

**Методологія** полягає у застосуванні загальнонаукової та спеціально-історичної методології дослідження, що у цілому забезпечило досягнення поставлених у публікації завдань.

**Наукова новизна** полягає у виявленні та аналізі міжкультурних взаємодій населення лісостепу в період постзрубного часу та раннього залізного віку.

**Висновки.** Дослідженнями експедиції Історико-культурного заповідника «Більськ» у 2024 р. на поселенні Старий Кар'єр вдалося досягти важливих для науки результатів. Дообстежено виявлене минулого польового сезону житло бронзової доби, розміщення якого вже дозволяє говорити про вуличне планування поселення. Відкрито ряд нових об'єктів як постзрубного часу, так і раннього залізного віку. Зібрано досить презентабельну в експозиційному та інформативну в науковому планах добірку старожитностей двох названих періодів та віднайдено цікаві знахідки більш пізнього часу.

**Ключові слова:** Більський мікрорегіон, Комплекс пам'яток території та округи Більського городища, поселення Старий Кар'єр, археологічні дослідження, LIDAR дослідження, епоха бронзи, скіфський час

**Цитування:** Шапорда, О. & Оліцький, В. (2025). Результати досліджень поселення Старий кар'єр біля Котельви у 2024 році. *Консенсус*, 3, 39–62. <https://doi.org/10.3110/consensus/2025-03/039-062>

**URL:** <https://konsensus.net.ua/index.php/konsensus/article/view/183>

\* головний зберігач фондів Комунальної установи «Історико-культурний заповідника «Більськ» Полтавської обласної ради, с-ще Котельва, Полтавська область, Україна. Е-mail: [oleg.shepard1609@gmail.com](mailto:oleg.shepard1609@gmail.com). ORCID: <https://orcid.org/0009-0005-3806-3431>

\*\* кандидат історичних наук, доцент, завідувач кафедри історії України Сумського державного педагогічного університету імені А.С.Макаренка, Суми, Україна. Е-mail: [olitckyi@gmail.com](mailto:olitckyi@gmail.com). ORCID: <https://orcid.org/0000-0001-5518-5127>

**Постановка проблеми.** З початком повномасштабного вторгнення російської федерації на територію України перед співробітниками заповідника «Більськ» постала необхідність у проведенні науково-рятивних досліджень на пам'ятках культурної спадщини, розташованих в межах Більського мікрорегіону та його округи.

**Аналіз останніх досліджень і публікацій.** Поселення Старий Кар'єр виявлене у 2021 р. експедицією Історико-культурного заповідника «Більськ» під керівництвом А. О. Семененка<sup>1</sup>. Тоді було здійснено поверхневий огляд території селища, знято план місцевості, проведено шурфування. У результаті вдалося зібрати незначну кількість археологічного матеріалу скіфського часу.

На початку 2022 р. поселення оглядалося спеціалістами ЦОДПА Департаменту культури і туризму Полтавської облдержадміністрації. Тоді фахівцями не було виявлено археологічного матеріалу, через що надано погодження на розробку землевпорядної документації, яка передбачає у подальшому функціонування на території поселення кар'єру з видобутку піску.

Цього ж року експедицією заповідника «Більськ» продовжено вивчення пам'ятки та проведено археологічні дослідження на поселенні<sup>2</sup>. Отримана інформація дозволила зробити вагомий науковий відкриття.

Масштабними дослідженнями експедиції Історико-культурного заповідника «Більськ» на поселенні Старий Кар'єр у 2023 р. вдалося досягти досить вагомих результатів<sup>3</sup>. Зокрема, аналіз кераміки постзрубного часу наштовхнув на думку про існування значних лебедівсько-бондарихинських зв'язків або наявність у носіїв цих культур якоїсь спільної етнокультурної компоненти, яка мала місце у процесі їх генези. Скіфські ж старожитності з території даного селища чітко вказують, що його існування припадає на період найбільшого розквіту Більського городища, навіть попри те, що у керамічному комплексі проявляються дещо застарілі елементи для цього періоду.

**Виклад основного матеріалу.** Поселення розташоване на невеликому мисоподібному підтрикутному за формою виступі першої надзапальної (борової) тераси лівого берега р. Ворскла (рис. 1). Територія селища засаджена листяним та сосновим лісами, повністю задернована, значна частина вкрита чагарниками. Центральна ділянка поселення зруйнована кар'єром (рис. 2). Площа пам'ятки за останніми даними сягає 6,5 га<sup>4</sup>. Західна межа поселення співпадає з лінією схилу

<sup>1</sup> Семененко А.О. Звіт про археологічні розвідки на території Більського археологічного комплексу (в межах Котелевського району Полтавської області) у 2021 році. *Науковий архів ІА НАН України*. Ф. е. Спр. 2022/б.н. С. 5–9.

<sup>2</sup> Семененко А.О., Шапорда О.М. Звіт про роботи експедиції Історико-культурного заповідника «Більськ» у 2022 році. Т.1. Дослідження поселення Старий кар'єр. *Науковий архів ІА НАН України*. Ф. е. Спр. 2023/б.н.

<sup>3</sup> Семененко А.О., Шапорда О.М. Науковий звіт про роботи на території поселення Котельва II та його округи в межах Котелевської селищної ради Полтавського району Полтавської області. *Науковий архів ІА НАН України*. Ф. е. Спр. 2024/б.н.

<sup>4</sup> Шапорда О. М., Задніков С. А., Буйнов Ю. В., Семененко А. О. Поселення Старий кар'єр – розвідки, розкопки та перспективи подальших досліджень. *Археологічні дослідження Більського городища – 2021–2022*. Київ–Котельва: ЦП НАН України і УТОПІК, 2023. С. 42–102.

тераси, решта сторін природніх рубежів не мають. Максимальні розміри поселення – 525 м по лінії північ–південь, 275 м по лінії схід–захід. Потужність культурного шару на різних ділянках в середньому сягає 0,4–0,5 м. Абсолютні висоти території поселення над рівнем моря складають 128 м у східній частині пам'ятки та 115 м у західній (рис. 5).

Під час робіт 2024 р. було розширено розкоп 2 у південному та східному напрямках (рис. 3-4). Досліджено 165 м<sup>2</sup> площі, виявлено 10 об'єктів (2 – доби пізньої бронзи, 7 – раннього залізного віку (рис. 6)) та завершено вивчення чотирьох об'єктів, які зафіксовано минулого польового сезону – житла (об'єкт № 36) та ями (об'єкт № 36b) постзрубного часу та господарських ям скіфського періоду (об'єкти № 44–45).

Максимальні розміри розкопу – 36 × 10 м (рис. 6). Загальна стратиграфія досліджуваної ділянки наступна: 0 – 0,1 м – задернований шар, 0,1–0,3 – сіро-піщаний нанесений пласт, включає незначну кількість археологічного матеріалу; 0,3 – 0,5 м – сірий пісок культурного шару, містить знахідки доби пізньої бронзи та скіфського часу; 0,5 – 0,6 м – похований нерушений ґрунт (сірий пісок), археологічні предмети практично відсутні; 0,6 м – жовтий материковий пісок.

Культурні відкладення в розкопі мають два хронологічні прошарки. Знахідки концентрувалися здебільшого в центральній частині ділянки досліджень, а саме – у та над житлом (об'єкт № 36). За кількісними показниками, на відміну від робіт попередніх польових сезонів, переважають артефакти скіфського часу (складають близько 2/3 від загальної кількості колекції (рис. 12: 1)). Дана збірка – типовий набір знахідок кінця VI – початку V ст. до н. е. (рис. 9–11). Майже третину від загальної кількості артефактів становить комплекс пам'яток фіналу бронзової доби, що включає в себе, здебільшого, фрагменти ліпленого посуду лебедівської та бондарихинської культур (рис. 7–8). Окрім цього, виявлено кілька знахідок Нового часу.

Розглянемо виявлені артефакти детальніше. Поточного польового сезону добірка предметів доби бронзи виявилася доволі незначною для розлогого її аналізу. Всього виявлено 81 предмет, що становить 29,8 % від загальної кількості колекції (рис. 12: 1). Артефакти представлені здебільшого уламками ліпленого посуду. Також виявлено значну кількість глиняних хлібців.

Знахідки відносяться до лебедівсько-бондарихинського культурно-хронологічного горизонту та представлені, переважно, фрагментами вінець, стінок та денць ліпленого посуду. Увесь посуд даної культурно-хронологічної групи було виготовлено з глини з домішкою дрібнозернистого та великозернистого кварцового піску та шамоту, інколи в поєднанні з жорствою.

Виділяються посудини тюльпановидної форми та горщики з округлим тулубом, що розширюються біля плечиків і поступово звужуються до дна. Діаметр плечиків трохи більше діаметра вінець. Край вінець часто буває округло потовщеним, трохи загостреним, або горизонтально зрізаним. Деякі горщики мають відігнуті назовні вінця, низьку шийку, що повільно переходить в опуклобокий тулуб.



Рис. 1. Старий Кар'єр, поселення. План розміщення пам'ятки.



Рис. 2. Старий Кар'єр, поселення. План. Основа – Google Earth.

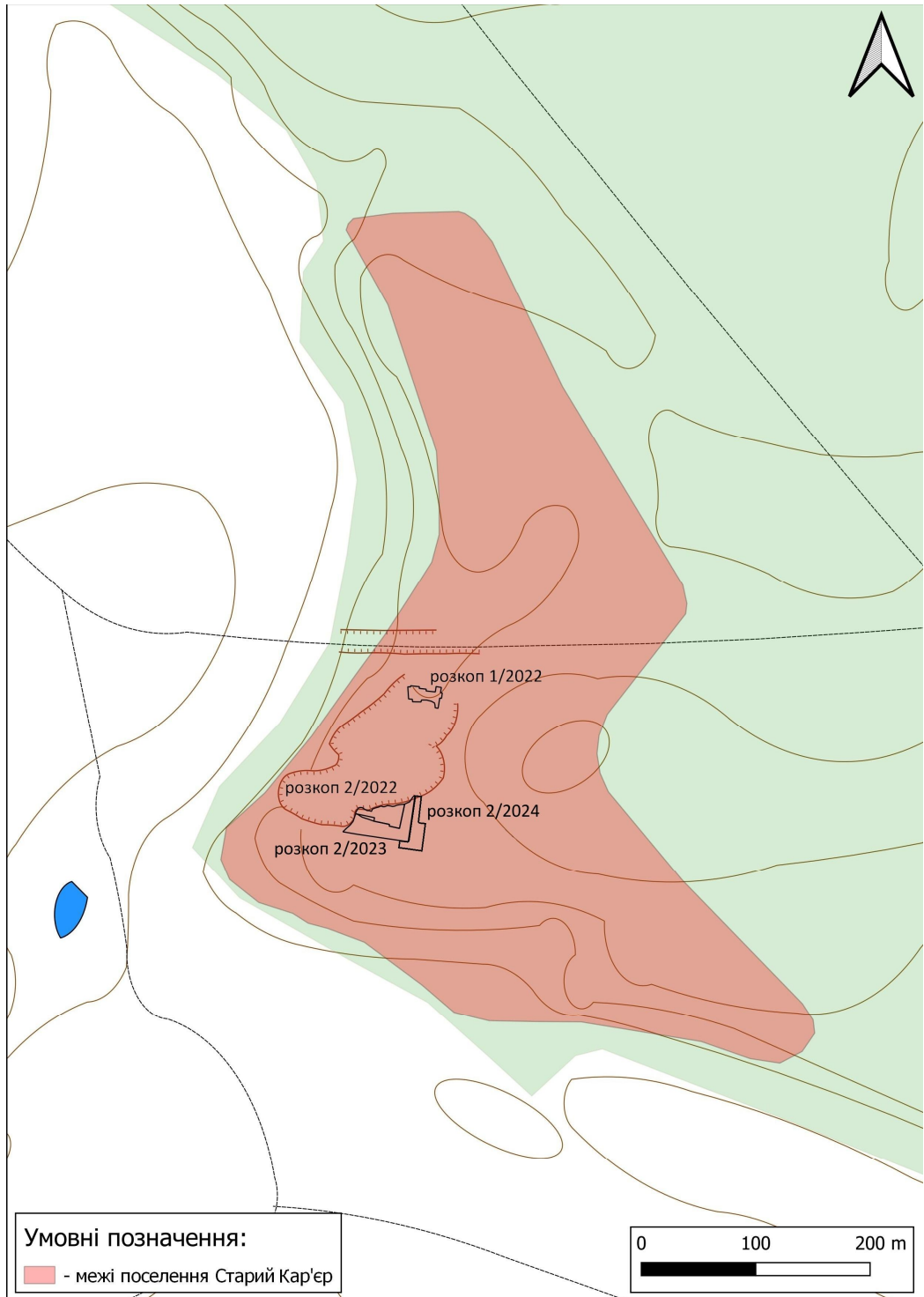


Рис. 3. Старий Кар'єр, поселення. План пам'ятки.



Рис. 4. Старий Кар'єр, поселення. Розкоп 2/2024. З північного заходу. *Фото О. В. Короти.*

Орнаментация керамики різноманітна. Знахідки прикрашені перлинами, наколами кінцем палички, врізними лініями, наколами кінцем палички у поєднанні із врізними лініями (рис. 7: 1), косими насічками та валиками з косим крупнозубчастим штампом. Кілька фрагментів були оздоблені по шийці горизонтальною лінією круглих наколів, зерновидними вдавненнями та прокресленими жолобками.

У контексті з лебедівською керамікою зафіксовано уламок горщика, прикрашеного відбитками зубчастого штампу в поєднанні з неширокими жолобками. Його зовнішня поверхня мала чорний колір. У глиняному тісті помічена значна домішка крупнозернистого піску.

Зубчастим штампом, який утворює геометричний орнамент-решітку, прикрашено фрагмент вінець горщика з майже чорною, слабообпаленою поверхнею (рис. 7: 5), в тісті якого також простежується значна домішка крупнозернистого піску.

X-подібний орнамент зустрічається на двох знахідках. Причому, в одному випадку він утворений зерновидними вдавненнями на невеликому валику, в іншому – прокреслений по шийці та окантований двома паралельними жолобками зверху та знизу.

Цікавим видається фрагмент вінець горщика, орнаментований по шийці трьома паралельними вузькими жолобками, під якими, на плечиках та тулубі, нанесено візерунок – жолобчастий орнамент у поєднанні з зерновидними вдавненнями (рис. 7: 4).

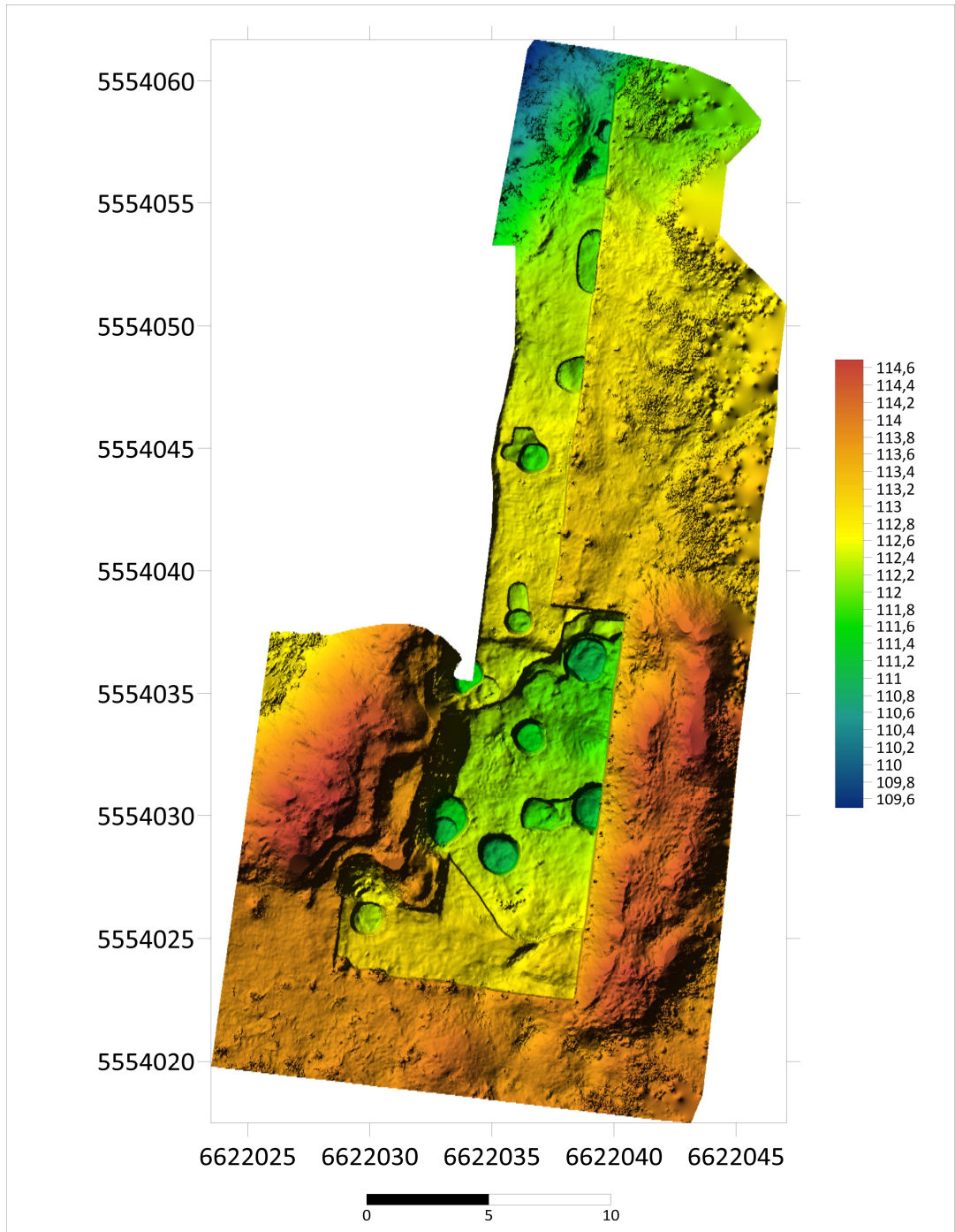


Рис. 5. Старий Кар'єр, поселення. Розкоп 2/2024. Геопросторова модель ділянки досліджень.  
 Автор – О.В. Коротя.

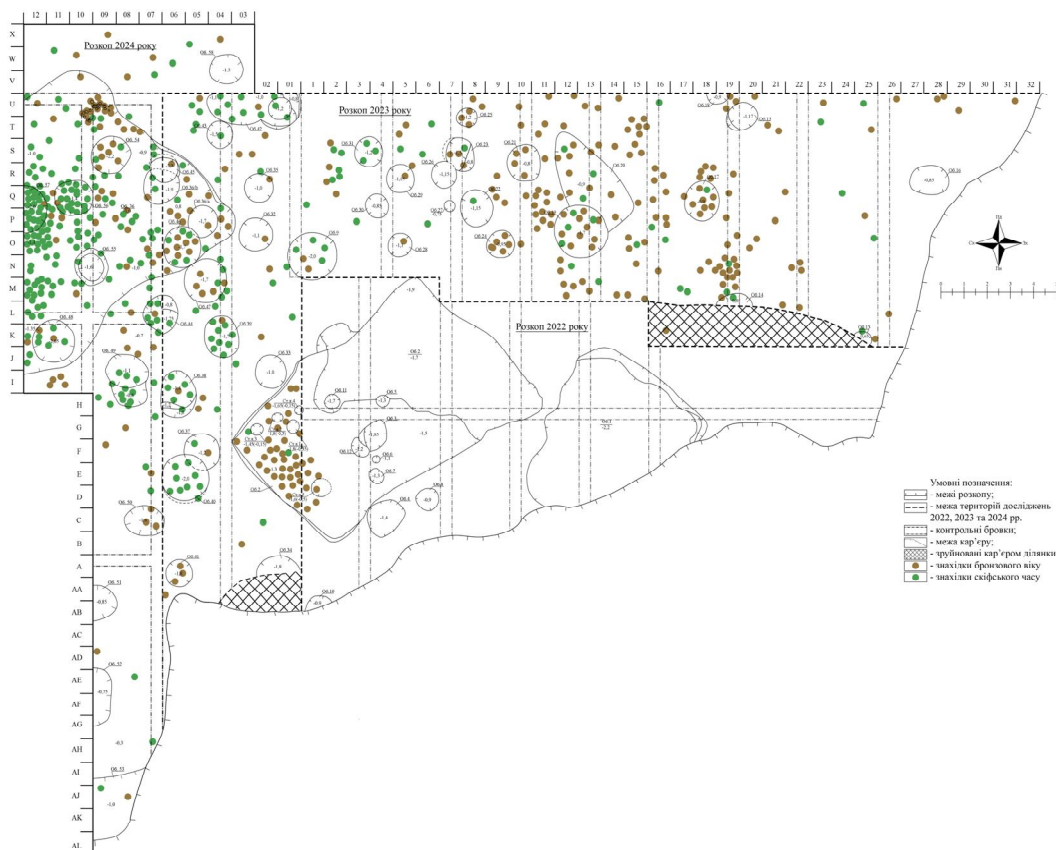
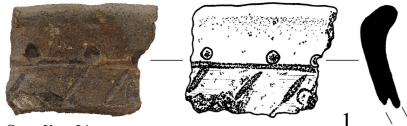
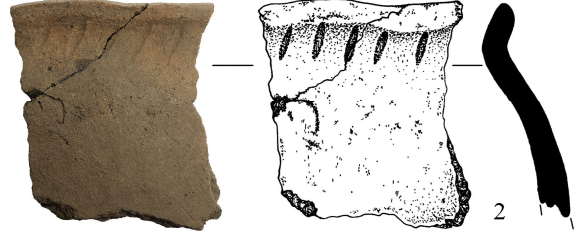


Рис. 6. Старий Кар'єр, поселення. Розкоп 2/2024. План розкопу.

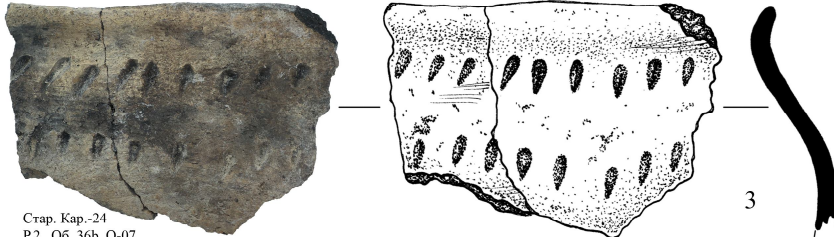
Яскравий вигляд має уламок вінець горщика тюльпановидної форми, прикрашений різноманітним орнаментом, у якому присутні чотири елементи декору – круглі наколи, наліпні валики, тички, дрібнозубчастий штамп у сполученні з неширокими жолобками (рис. 7: 6). Як правило, у них орнаментом покривався увесь тулуб, а інколи і край вінець. При цьому наліпні валики трикутної у перетині форми з обох боків були оперезані подвійними відбитками дрібнозубчастого штампі або жолобків. Їх поверхня теж карбована скісними відбитками штампі. Нарешті, до низу від валиків, перпендикулярно до денця, відходила бахрома з частих жолобків, нанесених кінцем округлої трісочки – т. зв. псевдоканелюрів. На решті знахідок орнамент або відсутній взагалі, або не має чітко окреслених рис для його прочитання.



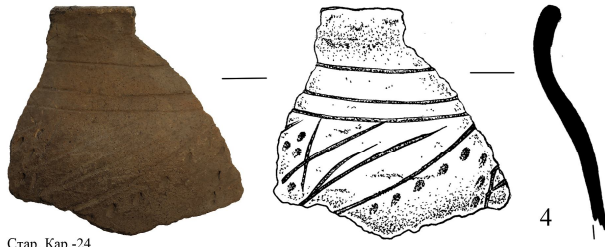
Стар. Кар.-24  
P.2., O6. 44, L-07,  
0,8 м, №1350



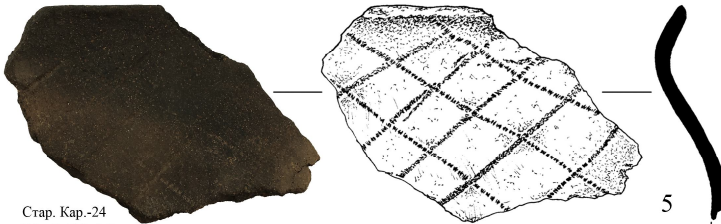
Стар. Кар.-24  
P.2., S-09, 0,6 м,  
№1227



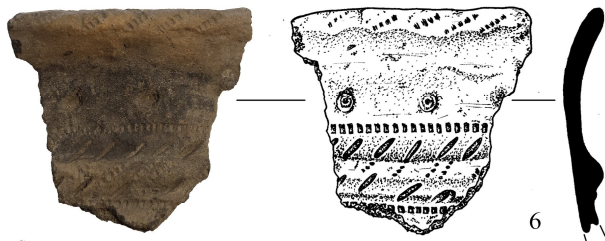
Стар. Кар.-24  
P.2., O6. 36b, Q-07,  
1,3 м, №1416



Стар. Кар.-24  
P.2., F-09, 0,4 м,  
№1186



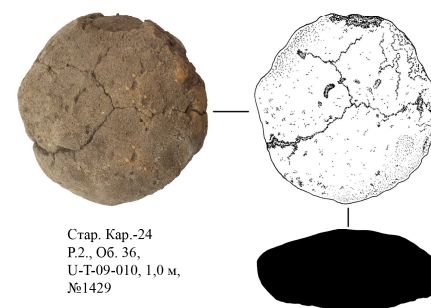
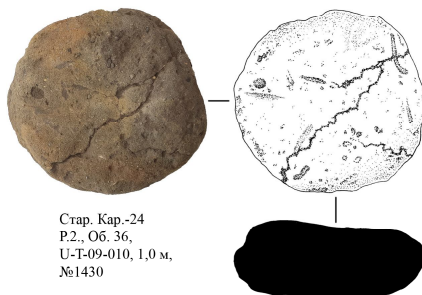
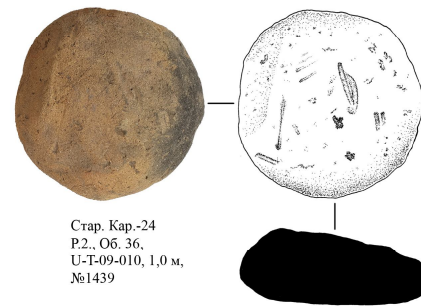
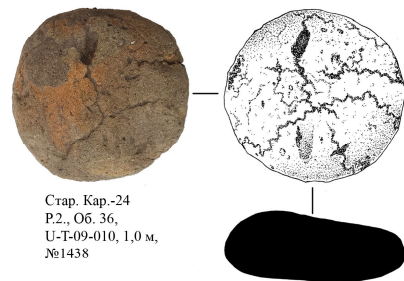
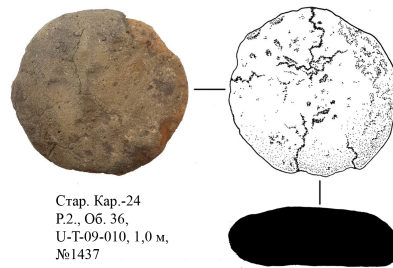
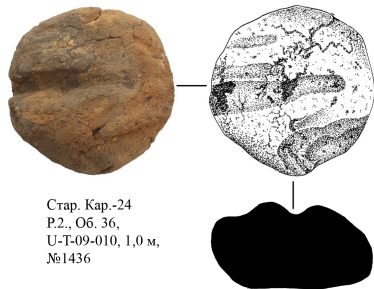
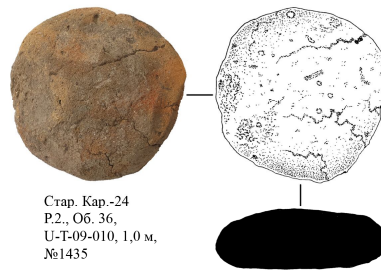
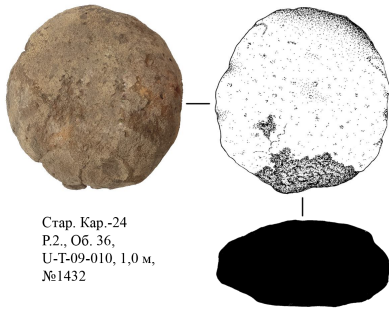
Стар. Кар.-24  
P.2., O-012, 0,8 м,  
№1332



Стар. Кар.-24  
P.2., T-08, 0,4 м,  
№1206

0 1 2 3 4 5 см

Рис. 7. Старий Кар'єр, поселення. Розкоп 2/2024. Фрагменти ліпленого посуду доби фінальної бронзи. Фото та рисунки А.О. Чуділовської.



0 1 2 3 4 5cm

Рис. 8. Старий Кар'єр, поселення. Розкоп 2/2024. Глиняні «хлібці».  
Фото та рисунки А.О. Чуділовської.

Кераміка бондарихинської культури репрезентована фрагментами кухонного ліпленого посуду. Знайдені вони в перемішку з лебедівськими матеріалами. Майже всі орнаментовані фрагменти мають практично ідентичний візерунок. Це – тички, розташовані в 1–2 горизонтальні лінії по шийці і плечиках (рис. 7: 2–3). Лише в одному випадку було зафіксовано фрагмент горщика, прикрашеного наліпним валиком у поєднанні з тичками, нанесеними на нього.

У нашаруваннях культурного шару бронзового віку також виявлено фрагмент одnobічної зернотерки із залізистого пісковика, частину кам'яного терочного каменю із слоїстої породи та уламок глиняного дископодібного пряслиця, орнаментованого зерновидними вдавленнями.

Особливий інтерес викликає скупчення глиняних хлібців біля південно-західної стінки житла. Більшість із них мали дископодібну форму, і тільки один – яйцеподібну (рис. 8). Тісто мало приміси великозернистого кварцового піску, інколи у поєднанні з жорствою. Достеменно призначення таких виробів допоки не встановлено. За даними С. С. Березанської подібні «вальки» на пам'ятках пізнього бронзового віку Правобережжя Дніпра використовувалися для викладання долівки, облицювання стін, а також для зведення із них кострищ і купольних печей<sup>5</sup>. В історіографії раннього залізного віку хлібцям відводиться ритуальне значення в культурах землеробсько-скотарських племен<sup>6</sup>. На нашу думку, дані хлібці, ймовірно, є заготовками тіста, з якого в подальшому формувалися посудини. Одним із аргументів на користь інтерпретації цих грудок глини як формувальної маси, що використовувалися на ранніх стадіях гончарного виробництва, є присутність великозернистого кварцового піску та жорстви в їхньому складі, що також простежується у фрагментах кераміки бронзового віку. Крім того, усі знахідки мають помітні сліди пальців на поверхнях, що може свідчити про їх замішування перед формуванням з них посудин.

Такого ж погляду щодо інтерпретації грудок глини можна простежити і в західній історіографії. Наприклад, при вивченні глиняних решток із досліджень поселення епохи енеоліту Радовану-Ла Мускалу (Румунія). За словами науковців, одним із перших кроків у формуванні посудини є підготовка грудок глини, з яких потім вона формується. Серед археологічного матеріалу з Радовану знайдено п'ять предметів такого типу. Всі вони були виявлені у житлах<sup>7</sup>. Подальший аналіз та вивчення історіографічних джерел дасть більш точну інформацію щодо походження і призначення даних артефактів.

<sup>5</sup> Березанская С.С. Северная Украина в эпоху бронзы. Киев: Наукова думка, 1982. С. 106

<sup>6</sup> Колода В.В. Коллекция культовых предметов скифского времени (из фондов Харьковского педуниверситета). *Проблемы археологии Восточной Европы*. Харьков: Курсор, 2008. С. 91–99; Супруненко О.Б. Культові і поховальні об'єкти на пізньоскіфському поселенні в ур. «Поле 2-ї бригади». *Археологічні дослідження Більського городища – 2014*. Київ–Котельва: ЦП НАНУ і УТОПІК, 2014. С. 71–73

<sup>7</sup> Stefan C.-E. Some aspects concerning pottery making at Radoveni-La Muscalu, Romania (first half of the 5<sup>th</sup> Millennium BC). *Tracing Pottery-Making Recipes in the Prehistoric Balkans 6<sup>th</sup> – 4<sup>th</sup> Millennia BC*. Archaeopress Archaeology, 2019. P. 147–149.

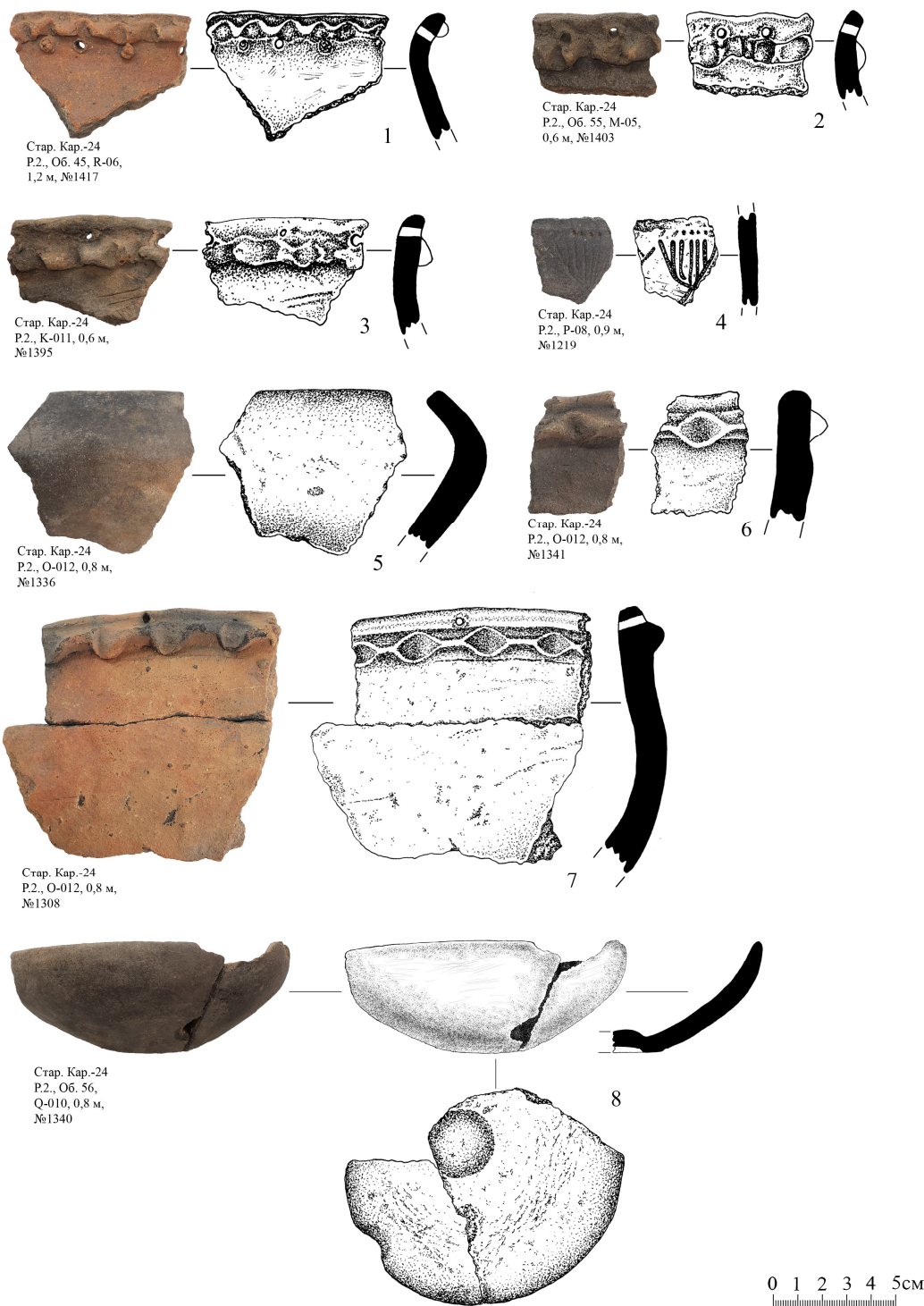


Рис. 9. Старий Кар'єр, поселення. Розкоп 2/2024. Фрагменти ліпленого посуду скіфського часу.  
 Фото та рисунки А. О. Чуділовської.

Виявлена поточного польового сезону збірка має повне співпадіння з колекцією, виявленою тут у минулому році. Датується вона серединою 11–10 ст. до н.е. У ці ж хронологічні рамки можемо віднести і залишки житла.

У планіграфічному відношенні артефакти раннього залізного віку розповсюджені нерівномірно: у культурному шарі вони починають фіксуватися в центральній частині (рис. 6). У межах цих квадратів також виявлені об'єкти (господарські ями), що за матеріалом із заповнення можуть бути віднесені до скіфського часу. Слід зазначити, що в цих об'єктах також фіксуються й артефакти фінального періоду бронзового віку, що є цілком нормальним явищем, оскільки вони потрапляли з більш давніх культурних нашарувань. Втім, не слід виключати і можливості потрапляння в об'єкти бронзового віку поодиноких знахідок скіфського часу, що може пояснюватися діяльністю гризунів, а також особливостями м'якого піщаного ґрунту.

Переважає більшість знахідок (67,02%), що відноситься до скіфського часу, представлена фрагментами ліпленого посуду, який фіксувався як у культурному шарі поселення, так і в заглиблених у материк об'єктах. На другому місці – кружальна кераміка (16,49%), на третьому – вироби із заліза (7,98%) (рис. 12: 2).

Всього в межах розкопу 2 виявлено 117 фрагментів ліпленого посуду скіфського часу. До колекції відбиралися інформативні частини горщиків (вінця, денця, орнаментовані стінки), верхні частини мисок, стінки корчаг та уламки казаноподібних посудин, фрагменти вінець, стінок та ручок черпаків (рис. 9).

Найбільш представленою категорією ліпленого посуду являються горщики, що є типовим для даного хронологічного періоду. До колекції знахідок взято 79 фрагментів верхніх частин горщиків, що дають уявлення про особливості декорування та, у деяких випадках, про загальну морфологію виробу.

За морфологічними ознаками можна сказати, що в керамічному комплексі переважали слабопрофільовані горщики (тип 1 за К.Ю. Пеляшенко)<sup>8</sup>. Також можна виокремити горщики типу 2, що мають середньопрофільованій тулуб<sup>9</sup>. Три фрагменти слід віднести до сильнопрофільованих горщиків типу 3<sup>10</sup>.

Значна частина вінець горщиків дуже фрагментарна, а їх збережений профіль не дозволяє віднести до того чи іншого типу. Втім, навіть з такої невеликої вибірки можна зробити висновок, що в цей час на поселенні була розповсюджена традиція виготовлення саме кухонного слабопрофільованого посуду.

Кілька фрагментів вінець можна віднести до банок – це невеликі за розміром уламки, що не мають чітко вираженої шийки.

Показовою є традиція декорування кухонного посуду. Можна стверджувати, що в даний період ще досить розповсюдженою була традиція оздоблення горщиків

<sup>8</sup> Пеляшенко К.Ю. Ліплений посуд скіфського часу населення Дніпро-Донецького Лісостепу. Харків: Майдан, 2020. С. 25–26.

<sup>9</sup> Там само, с. 27.

<sup>10</sup> Там само, с. 28

наліпним пружком, розчленованим пальцевими вдавленнями у поєднанні з проколами (рис. 9: 1–3), що є характерним для архаїчного часу. У той же час, досить велика кількість горщиків вже немає пружка та прикрашалася пальцевими вдавленнями з проколами, лише проколами або пальцевими вдавленнями по краю, або взагалі не мала орнаменту. Отже, кількість фрагментів горщиків та банок без наліпного пружка є значно більшою, аніж посуду, прикрашеного пружком.

Привертає увагу також досить велика кількість казаноподібних посудин (рис. 9: 6–7). Це досить значні за розміром відкриті миски, що, окрім своїх розмірів, відрізняються від інших форм подібних виробів товстими стінками та майже завжди прикрашені наліпним пружком, розчленованим пальцевими вдавленнями та проколами. Це той самий орнамент, характерний для архаїчних горщиків і не зустрічається на класичному столовому посуді. Ця форма характерна для комплексів пам'яток басейну Ворскли другої половини 7 – середини 6 ст. до н. е. Втім, у невеликій кількості казаноподібні посудини відомі в нашаруваннях кінця 6 – початку 5 ст. до н. е.<sup>11</sup>.

Фрагменти ліплених мисок представлені 17 фрагментами (рис. 9: 5). Їх можна віднести до двох типів: тип 3 – з округлим корпусом та плавно загнутими краями; тип 6 – з підтрикутним потовщеним краєм, загнутим усередину під прямим кутом у вигляді закраїни<sup>12</sup>. Усі фрагменти мисок мають слаболисковану поверхню, на них відсутня орнаментация.

Шістьма уламками представлені лисковані черпаки. Один уламок являє собою великий шмат вінець з частиною ручки, що дозволяє віднести його до так званих кухлеподібних черпаків типу 3<sup>13</sup>. До цього ж типу належить значний за розміром фрагмент вінець. На одному із фрагментів присутній різний геометричний орнамент (рис. 9: 4). До корчаг можна віднести два уламки вінця.

Значною кількістю представлені фрагменти денця, більшість із яких, ймовірно, слід пов'язувати з горщиками різних розмірів. З характерних морфологічних особливостей можна зазначити наявність на значній кількості з них виступу або так званої закраїни. І лише деякі екземпляри мають плавний перехід від дна до стінок, що є характерною особливістю архаїчної традиції формування посуду.

Серед ліпленої кераміки також виділяється невелика група мініатюрного посуду. Всього було виявлено три фрагменти таких виробів, один з них – археологічно цілий. Це – мініатюрна миска з омфалом по центру денця (рис. 9: 8).

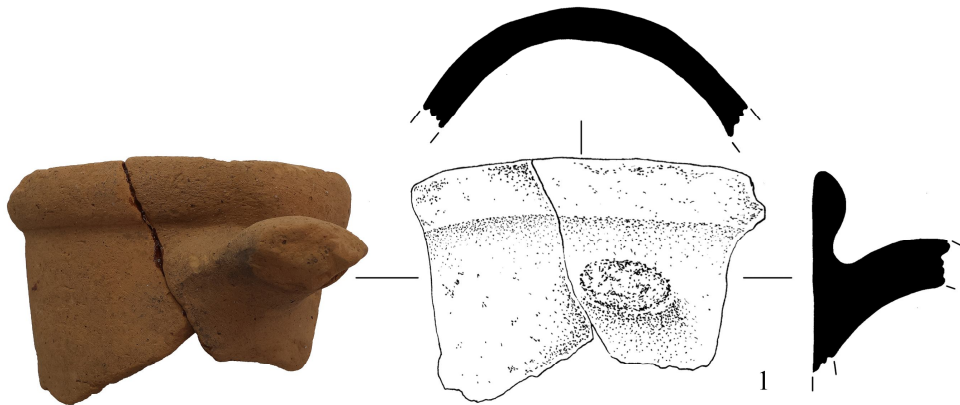
Окрім посуду, в розкопі виявлені й інші глиняні вироби місцевого виробництва. Це – два цілих та два фрагменти глиняних пряслиць біконічної (рис. 11: 1), зрізанобіконічної (з однією зрізаною основою) та кулястої зі зрізаним сегментом (рис. 11: 2) форм<sup>14</sup>.

<sup>11</sup> Там само, с. 35–36.

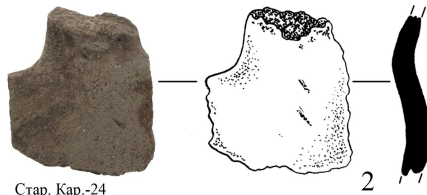
<sup>12</sup> Там само, с. 38, 40

<sup>13</sup> Там само, с. 52.

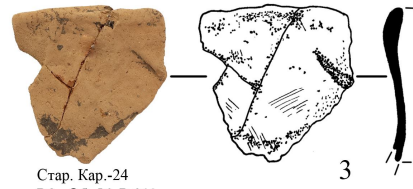
<sup>14</sup> Радзівєвська В.Є. Техніка прядіння у населення Лисостепової Скіфії. *Археологія*. 1979. № 32. С. 20.



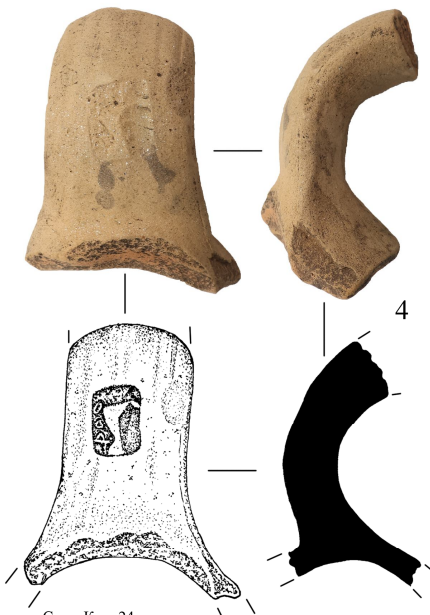
Стар. Кар.-24  
P.2., 012, 0,8 м,  
№1348



Стар. Кар.-24  
P.2., E-07, 0,4 м,  
№1408



Стар. Кар.-24  
P.2., Об. 56, P-011,  
1,2 м, №1393



Стар. Кар.-24  
P.2., O-07, 0,3 м,  
№1409

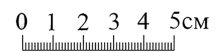


Рис. 10. Старий Кар'єр, поселення. Розкоп 2/2024. Фрагменти кружального посуду скіфського часу.  
*Фото та рисунки А.О. Чуділовської.*

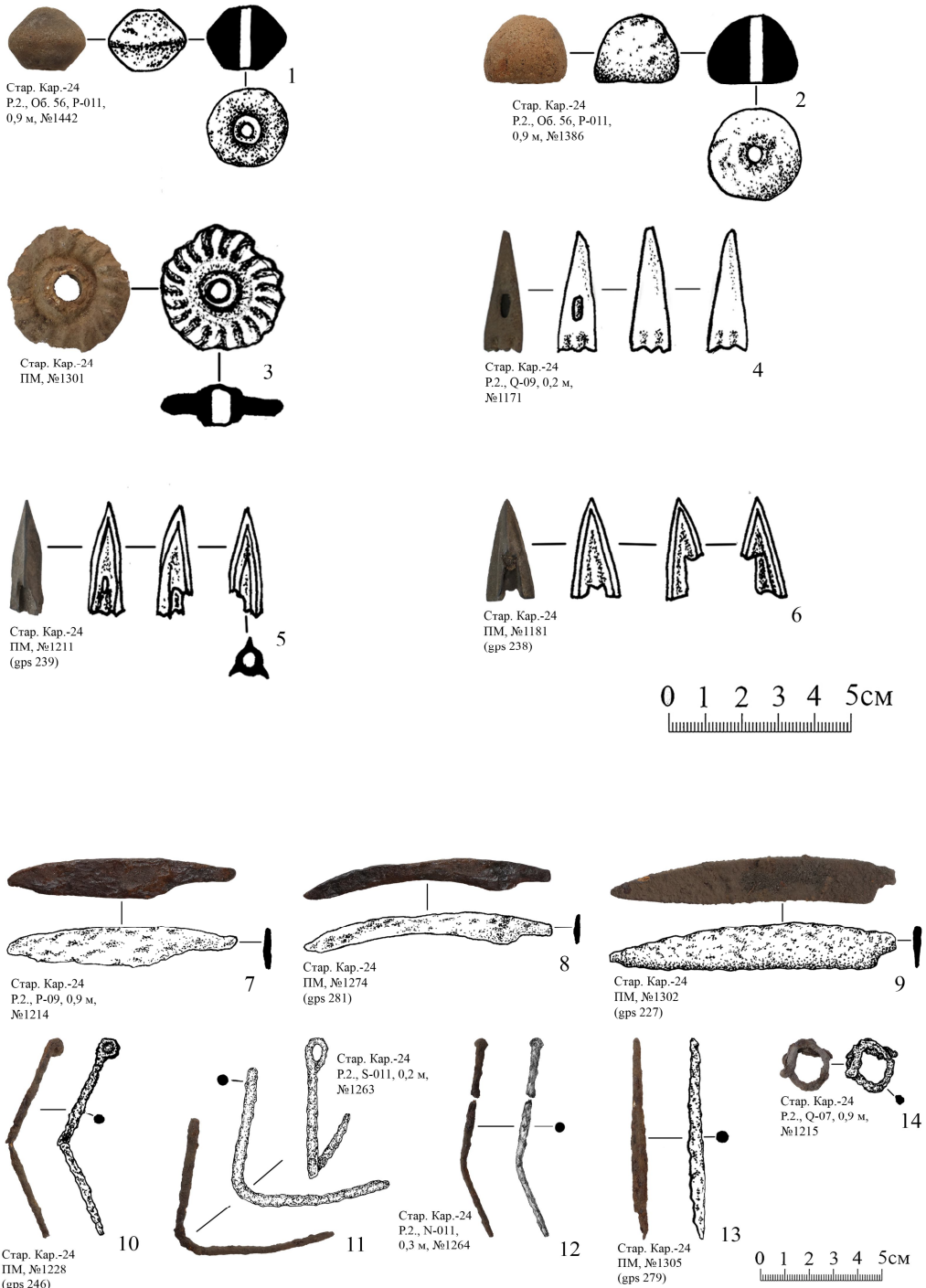


Рис. 11. Старий Кар'єр, поселення. Розкоп 2/2024. Предмети особливої культурно-експозиційної цінності скіфського часу (фото та рисунки А.О. Чуділовської): 1-3 – пряслиця, 4-6 – вістря стріл, 7-9 – ножі, 10-12 – шпильки, 13 – шило, 14 – серезежа; Матеріал: 1-2 – глина, 3 – олово, 4-6 – бронза, 7-14 – залізо.

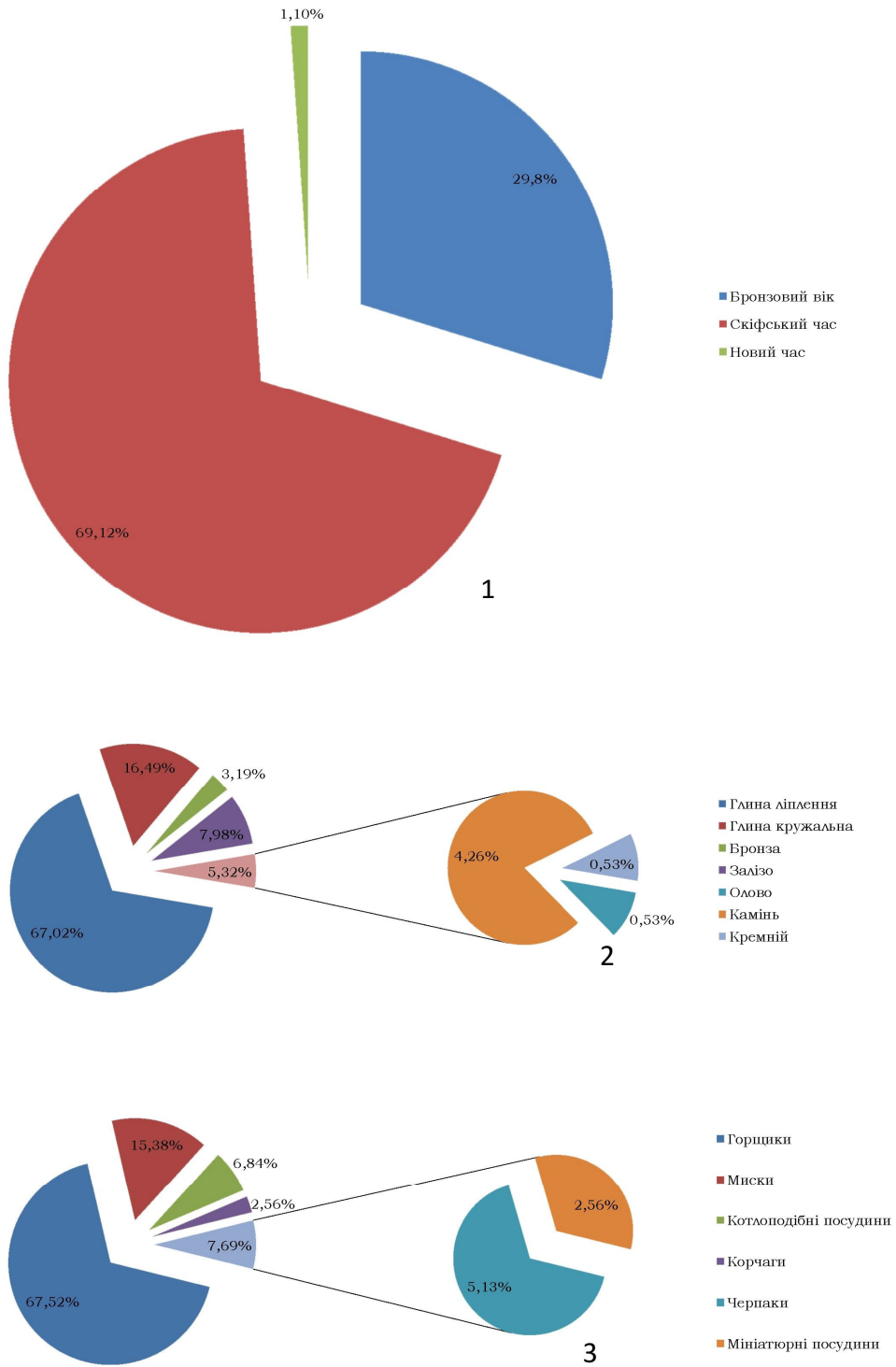


Рис. 12. Старий Кар'єр, поселення. Розкоп 2/2024. Статистичні діаграми виявлених знахідок: 1 – за періодизацією, 2 – за матеріалом (скіфський час), 3 – за типом кераміки (скіфський час).

Також серед глиняних виробів із шару скіфського часу слід зазначити уламок великої глиняної жаровні. Вони також зустрічаються майже на всіх пам'ятках класичного періоду Дніпро-Донецького Лісостепу.

Імпортний посуд представлений великою кількістю фрагментів античних тарних амфор. Оскільки навіть уламки стінок можуть нести інформацію про центри виготовлення тари, до колекції взято всі виявлені фрагменти, яких нараховується 31 (рис. 10). Матеріал представлений переважно уламками стінок. Також було виявлено кілька фрагментів ручок та вінець (рис. 10: 1, 3). Особливою знахідкою є уламок ручки світлоглиняної амфори з клеймом (рис. 10: 4). Наразі центр виробництва даної посудини встановлюється.

Усі фрагменти мають добре відмучену глину з дрібними включеннями піску та блискіток, колір випалу: жовтий, рожевий та червоно-коричневий.

Серед кружального античного матеріалу також слід відмітити уламок вінець сіроглиняного глека з частиною ручки (рис. 10: 2).

До колекції з досліджень включено невелику добірку предметів із бронзи. Виявлено три вістря стріли. Одне – тригранне (рис. 11: 4), два – трилопатеві (рис. 11: 5–6). Подібні наконечники типові для середньоскіфського періоду за класифікацією А.І. Мелюкової<sup>15</sup>.

Також до колекції включено шматок стінки казана та дві невеликі пластини, одна з яких суцільна, а інша має отвір. Серед знахідок із металу виділяється і свинцеве дископодібне пряслице (рис. 11: 3).

Вироби із заліза представлені цілими екземплярами та фрагментами ножів (рис. 11: 7–9), шпильками (рис. 11: 10–12), дві з яких мають закінчення у вигляді вушка, одна – ромбоподібне завершення, шилами (рис. 11: 13) та сережкою (рис. 11: 14).

Загалом, основні риси матеріалів скіфського часу, знайдених на поселенні Старий Кар'єр у 2024 р., повністю відповідають хронологічній позиції, встановленій дослідженнями попереднього року. Під час робіт 2022 та 2023 рр. в межах розкопу 1 та 2 була отримана колекція артефактів, що укладається в рамки кінця 6 – початку 5 ст. до н.е.<sup>16</sup>

У 2024 р. також було виявлено декілька артефактів Нового часу. Предмети можуть свідчити про існування тут у 17–19 ст. зупинки на шляху перед переправою через річку Ворсклу<sup>17</sup>.

<sup>15</sup> Мелюкова А.І. *Вооружение скифов*. Свод археологических источников. Д 1–4. Москва, 1964. Табл. 7–8.

<sup>16</sup> Шапорда О.М., Задніков С.А., Буйнов Ю.В., Семенов А.О. Поселення Старий кар'єр – розвідки, розкопки та перспективи подальших досліджень. *Археологічні дослідження Більського городища – 2021–2022*. Київ-Котельва: ЦП НАН України і УТОПК, 2023. С. 42–102; Шапорда О.М., Буйнов Ю.В., Пеляшенко К.Ю. Археологічні дослідження поселень фіналу бронзи – раннього заліза на лівому березі середньої течії Ворскли у 2023 році. *Консенсус*. 2024. № 2. С. 7–49; Шапорда О.М., Семенов А.О. Нові дослідження на поселенні Старий Кар'єр. *Археологічні дослідження Більського городища – 2023*. Харків-Котельва: Майдан. 2024. С. 184–234.

<sup>17</sup> Коротя О., Осадчий Є. Локалізація Більського перевозу за даними археологічних досліджень і дистанційного зондування. *Консенсус*. 2024. № 4. С. 36–53.

Таблиця 1. Видовий склад остеологічної колекції, Старий Кар'єр, 2024 р.

Об'єкт	Вид		Не визначені		Всього
	Кінь свійський	Бик свійський/Віл	Тварин великого розміру	Тварин малого розміру	
<b>Старий Кар'єр, Розкоп 2/2024</b>					
Об. 45		3/1			3
Яма МВ? Sp05?, - 0,6		1			1
I/10, -0,8		1			1
III?, -0,6 м	1				1
G/0,7, -0,4			1		1
Об. 56, -0,9		10/1	1		11
<b>Всього</b>	<b>1</b>	<b>15/4</b>	<b>2</b>	<b>-</b>	<b>18</b>

\*перше число – кількість кісток; /1 – кількість особин

**Результати визначення остеологічних матеріалів з поселення Старий Кар'єр<sup>18</sup>.** Матеріал був отриманий в результаті розкопок 2024 р. археологічної пам'ятки Старий Кар'єр, розташованої у Полтавській області. Об'єм вибірки – 18 кісток ссавців. Збереженість матеріалу в середньому складає 4 бали за 5-бальною шкалою. Лише 2 кістки не визначені до виду у зв'язку зі значною фрагментованістю. Залишки тварин визначено шляхом порівняння кісткових фрагментів з екземплярами сучасних та субфосильних видів з колекції Національного науково-природничого музею НАН України.

Визначення видового складу показало, що в матеріалі присутні 2 види ссавців (Табл. 1), які належать до двох рядів: ряд Парнопали (Artiodactyla) – родина Порожнисторогі (Bovidae) та ряд Непарнопали (Perissodactyla) – родина Коневі (Equidae). Всі визначені до виду кістки належать свійським тваринам: бик свійський (*Bos taurus* Linnaeus, 1758) та кінь свійський (*Equus caballus* Linnaeus, 1758).

Більшість кісток належать до категорії «кухонні залишки». Слідів зовнішнього

<sup>18</sup> Визначення провела Є. Ю. Яніш – кандидат біологічних наук, науковий співробітник відділу моніторингу та охорони тваринного світу Інституту зоології імені І. І. Шмальгаузена НАН України

впливу на кістках не виявлено. Для реконструкції співвідношення видів у м'ясному раціоні мешканців поселення вибірка також занадто мала. За абсолютною кількістю визначених до виду кісток з пам'ятки переважають кістки бика свійського (включно з однією кісткою вола).

У ході досліджень виявлено, що серед кісток, для яких можливе коректне визначення віку<sup>19</sup> (за Волох, 2022), зустрічаються залишки дорослих (старших за 18 міс.) та молодих особин. Старих (сенільних) та молочних (вік до 3 міс.) особин в матеріалі не виявлено.

Так, дві кістки належали дорослим особинам биків свійських та по одній – молодим бику (вік – до року) та коню свійським (вік 2-3 роки.). Наявність у такій малій вибірці молодих тварин може опосередковано вказувати на м'ясо-молочне використання ВРХ, а також на вживання на поселенні конини в їжу. Забій молоді особини бика відбувся в осінньо-зимовий період. На досліджуваному поселенні основним джерелом їжі тваринного походження було тваринництво.

Спираючись на знахідки видів-біоіндикаторів змін середовища (кінь, ВРХ), можливо частково реконструювати палеоекологічні умови. Так, у досліджуваній період поселення знаходилося у лісостеповій зоні. Для випасу ВРХ та коней потрібні відкриті трав'янисті території, а взимку, якщо сніг не глибокий – можливість для тебенівки або заготовлені запаси сіна. Патології розвитку (гіпоплазії) на зубах тварин не виявлено. Відповідно, таким великим видам, як кінь та ВРХ, кормів вистачало. Для точних висновків необхідні подальші дослідження.

Відтак, досліджені остеологічні матеріали відносяться до категорії «кухонні рештки» (включно з конем свійським), що опосередковано підтверджує їх анатомічний та віковий склад; в матеріалі виявлено два види ссавців: бик свійський (включно з волом) та кінь свійський; для визначення статево-вікових та видових співвідношень вибірка недостатня; наявність молодих особин в малій вибірці може вказувати на м'ясо-молочний напрямок використання ВРХ та вживання в їжу конини; ймовірно, на досліджуваному поселенні основним джерелом їжі тваринного походження було тваринництво; реконструйовано, що поселення знаходилося у лісостеповій зоні з достатніми ділянками для випасу ВРХ та коней.

**Висновки.** Дослідженнями експедиції Історико-культурного заповідника «Більськ» у 2024 р. на поселенні Старий Кар'єр вдалося досягти важливих для науки результатів. Дообстежено виявлене минулого польового сезону житло бронзової доби, розміщення якого вже дозволяє говорити про вуличне планування поселення. Відкрито ряд нових об'єктів як постзрубного часу, так і раннього залізного віку. Зібрано досить презентабельну в експозиційному та інформативну в науковому планах добірку старожитностей двох названих періодів та віднайдено цікаві знахідки більш пізнього часу.

<sup>19</sup> Волох А. М. Визначення віку мисливських звірів. Одеса: Олді Плюс, 2022. 372 с.



Рис. 13. Старий Кар'єр, поселення. Розкоп 2/2024.

Експедиція Історико-культурного заповідника «Більськ».

Зліва направо: Анатолій Штанько, Михайло Пономаренко, Костянтин Пеляшенко, Олександр Кам'янецький, Олег Шапорда, Микола Олефіренко, Аліна Чудловська, Ігор Корост, Андрій Семененко, Михайло Овчаренко, Ірина Шрамко, Станіслав Задніков.  
*Фото Анастасії Зубревої.*

## REFERENCES

- Berezanskaya, S.S. (1982). *Severnaya Ukraina v epokhu bronzi* [Northern Ukraine in the Bronze Age]. Kiev: Naukova dumka [in Russian].
- Koloda, V.V. (2008). Kolleksiya kultovikh predmetov skifskogo vremeni (iz fondov Kharkovskogo peduniversiteta) [Collection of cult objects from the Scythian period (from the holdings of Kharkiv Pedagogical University)]. *Problemi arkeologii Vostochnoi Yevropy*. Kharkov: Cursor, s. 91–99 [in Russian].
- Korotia, O., Osadchyi, Ye. (2024). Lokalizatsiia Bilskoho perevozu za danymy arkeolohichnykh doslidzhen i dystantsiinoho zonduvannya [Localisation of the Bilsk crossing based on archaeological research and remote sensing data]. *Konsensus*, 4, s. 36–53.
- Pelyashenko, K.Yu. (2020). *Liplenii posud skifskogo chasu naseleण्या Dnipro-Donetskogo Lisostepu* [Scythian moulded pottery of the Dnipro-Donetsk Forest-Steppe population]. Kharkiv: Mайдan [in Ukrainian].
- Radziievska, V.E. (1979). Tekhnika priadinnia u naseleण्या Lisostepovoi Skifii [Spinning techniques of the population of Forest-Steppe Scythia]. *Arkheolohiia*, 32, s. 19–26 [in Ukrainian].
- Semenenko, A.O. (2022). *Zvit pro arkeolohichni rozvidky na terytorii Bilskoho arkeolohichnoho*

- kompleksu (v mezhakh Kotelevskoho raionu Poltavskoi oblasti) u 2021 rotsi* [Report on archaeological explorations on the territory of the Bilsk archaeological complex (within the Kotelva district of Poltava region) in 2021]. *Naukovyi arkhiv IA NAN Ukrainy, f. e., 2022/b.n., s. 5-9* [in Ukrainian].
- Semenenko, A.O., Shaporda, O.M. (2023). *Zvit pro roboty ekspedytsii Istoryko-kulturnoho zapovidnyka «Bilsk» u 2022 rotsi. Tom 1. Doslidzhennia poselennia Staryi karier* [Report on the work of the expedition of the Historical and Cultural Reserve «Bilsk» in 2022. Volume 1: Study of the Staryi Karier settlement]. *Naukovyi arkhiv IA NAN Ukrainy, f.e., 2023/b.n.* [in Ukrainian].
- Semenenko, A.O., Shaporda, O.M. (2025). *Naukovyi zvit pro roboty na terytorii poselennia Kotelva II ta yoho okruhy v mezhakh Kotelevskoi selyshchnoi rady Poltavskoho raionu Poltavskoi oblasti* [Scientific report on work carried out in the territory of the settlement of Kotelva II and its surroundings within the Kotelva Settlement Council of the Poltava District, Poltava Region]. *Naukovyi arkhiv IA NAN Ukrainy, f.e., 2024/b.n.* [in Ukrainian].
- Suprunenko, O.B. (2014). Kultovi i pokhovalni ob'iekty na piznoskifskomu poseleenni v ur. «Pole 2-i bryhady» [Cult and burial sites at the Late Scythian settlement in the «Field of the 2<sup>nd</sup> Brigade» area]. *Arkheolohichni doslidzhennia Bilskoho horodyshcha – 2014, s. 65-82* [in Ukrainian].
- Shaporda, O.M., Semenenko, A.O. (2024). *Novi doslidzhennia poseleenni Staryi Karier* [New research on the settlement of Staryi Karier]. *Arkheolohichni doslidzhennia Bilskoho horodyshcha – 2023. Kharkiv; Kotelva: Maidan, s. 184-234* [in Ukrainian].
- Shaporda, O.M., Buinov, Yu.V., Peliashenko, K.Yu. (2024). *Arkheolohichni doslidzhennia poselen finalu bronzy – rannoho zaliza na livomu berezi serednoi techie Vorskly u 2023 rotsi* [Archaeological research of Bronze Age-Early Iron Age settlements on the left bank of the middle reaches of the Vorskla River in 2023]. *Konsensus, 2, s. 7-49* [in Ukrainian].
- Shaporda, O.M., Zadnikov, S.A., Buinov, Yu.V., Semenenko, A.O. (2023). *Poselennia Staryi karier – rozvidky, rozkopky ta perspektyvy podalshykh doslidzhen* [Staryi Karnyar settlement – exploration, excavations and prospects for further research]. *Arkheolohichni doslidzhennia Bilskoho horodyshcha – 2021-2022. Kyiv; Kotelva: TsP NAN Ukrainy i UTOPIK, s. 42-102* [in Ukrainian].
- Stefan, C.-E. (2019). *Some aspects concerning pottery making at Radovenu-La Muscalu, Romania (first half of the 5th Millennium BC)*. In: Amicone S., Quinn P.-S., Maric M., Mirkovic-Maric N., Radivojevic M. (ed.). *Tracing Pottery-Making Recipes in the Prehistoric Balkans 6th – 4th Millennia BC*. Archaeopress Archaeology, p. 144-155 [in English].
- Volokh, A.M. (2022). *Vyznachennia viku myslyvskykh zviriv* [Determining the age of game animals]. Odesa: Oldi Plus [in Ukrainian].