

ЗМІСТ

ВСТУП	4
РОЗДІЛ 1. ФЕНОМЕН МАРІЇ ПРИЙМАЧЕНКО У ПЛОЩИНІ НАЦІОНАЛЬНОГО МИСТЕЦТВА	8
1.1. Марія Приймаченко – визначний майстер-художник «наївного мистецтва»	8
1.2. Духовні витоки неповторно-унікальної виразності робіт художниці-селянки.....	12
1.3. Особливості мистецької спадщини Марії Приймаченко.....	17
Висновки до першого розділу.....	23
РОЗДІЛ 2. МАРІЯ ПРИЙМАЧЕНКО – ЯСКРАВІЙ ВИРАЗНИК УКРАЇНСЬКОЇ ПСИХОМЕНТАЛЬНОСТІ	25
2.1. Мистецькі пошуки Марії Приймаченко: стилістичні зміни у творчості.....	25
2.2. Міфопоетична бінарність системи художніх образів мисткині.....	35
2.3. Картини Марії Приймаченко як гостра реакція на суспільні проблеми: тоталітаризм, ядерна загроза, Чорнобиль.....	39
2.4. Спільна робота художниці Марії Приймаченко та письменника Михайла Стельмаха.....	42
Висновки до другого розділу.....	46
РОЗДІЛ 3. МІФОТВОРЧІСТЬ МАРІЇ ПРИЙМАЧЕНКО ЯК ПРОЯВ СВОЄРІДНОГО ТИПУ МИСЛЕННЯ: ПОЄДНАННЯ ІНДИВІДУАЛЬНОЇ САМОСВІДОМОСТІ ТА КОЛЕКТИВНОГО БЕЗСВІДОМОГО	48
3.1. Характер емоційного сприйняття життєвих чинників, подій та явищ через картини Марії Приймаченко.....	48
3.2. Своєрідність творчої манери художниці: фантастичність, ритмічність, асоціативність.....	52

3.3. Народна символіка як світоглядний орієнтир творчості Марії Приймаченко.....	57
3.4. Декоративно-символічне значення кольору як складника живописної метафори.....	61
Висновки до третього розділу.....	63
ВИСНОВКИ.....	65
СПИСОК ВИКОРИСТАНИХ ДЖЕРЕЛ	71
ДОДАТКИ.....	78

.

ВСТУП

Творчість Марії Приймаченко може стати поштовхом до нового погляду на власні візуальні світи та засоби формування сучасної державної позиції. Серед найважливіших складників національного самоіміджу та саморепрезентації держави за кордоном є сакральна культура, яку формує інтимний, безпосередній феномен «творчості примітиву». Хоча Марія Приймаченко ще за життя шанована і широко відома, проте саме вона на сьогодні найменш «розкрита» як творча особистість, а її картини залишаються утаємничені щодо своєї внутрішньої сутності, контекстуально складні.

Актуалізація дослідження проблеми «наївного малярства» перетинається із часом духовного відродження української нації, оскільки посилюється усвідомлення ролі культури в соціальному зростанні держави. Важливість дослідження творчості художників «наївного малярства» спричинена передусім потребою суспільного усвідомлення ролі мистецтва у процесі формування нової демократичної України. К. Богемська зазначає, що «місце наївних художників в радянській культурі наближене до митців андеграунду, представників неофіційного мистецтва, які разом з примітивістами визначають «позасоцреалістичне мистецтво радянського часу» [3, с. 14]. Саме тому особливо **актуальним** у нашій роботі є дослідження питання особистісного самовираження мисткині в умовах тоталітарної системи, де творчість була не тільки засобом самореалізації, а й способом життя, оскільки «двадцяте століття з його інтересом до неспеціалізованої творчості виявляє новий тип особистості – такої, що живе наче поза культурними межами суспільства, але насправді є змодельованою на самих верхів'ях культури» [3, с. 15].

Теоретико-методологічною основою дослідження стали роботи мистецтвознавців, істориків та теоретиків народного мистецтва (Н. Велігоцької, Т. Кара-Васильєва, Л. Танюка), художників (Є. Миронова,

Ф. Приймаченка, Г. Островського), дослідників-біографів художниці (Г. Гірника, О. Левченка, Б. Лобановського, Н. Манучарова, О. Фисун), педагогів та практиків (І. Воробйова, К. Демчика, Л. Сірченка та ін.).

Мистецький твір – не просто зображення чи артефакт – це передовсім складна система. Саме тому дослідження творчості Марії Приймаченко допомагає розкрити закономірності цієї системи, виявити загальні зв'язки та принципи взаємодії її елементів, і як наслідок – досягнути сутність життя.

Об'єктом дослідження є феномен творчості Марії Приймаченко у національному культурологічному просторі.

Предметом дослідження є когнітивні механізми реконструкції феномену художниці через призму емоційно-образного сприйняття її картини.

Мета роботи полягає в осмисленні комплексу явищ, які відбувалися в Україні у царині «наївного» мистецтва ХХ століття; з'ясуванні засад формування художньо-стильових особливостей творчості художниці Марії Приймаченко, виявлення образної системи її робіт з подальшим когнітивним аналізом їх змістового наповнення. У цьому аспекті вважаємо за доцільне простежити динаміку розвитку творчої манери мисткині.

Для реалізації мети поставлено такі **завдання**:

- розкрити самотність та багатозначність образності робіт художниці «наївного мистецтва», виявивши витoki індивідуального світобачення Марії Приймаченко;

- дослідити аспекти неповторно-унікальної виразності творчості Марії Приймаченко, проаналізувавши жанрові й стильові особливості її картин;

- з'ясувати етапи мистецьких пошуків мисткині, загостривши увагу на стилістичних змінах у її творчості, бінарності системи образів;

- проаналізувати картини Марії Приймаченко, що є гострою реакцією на суспільні проблеми: тоталітаризм, ядерна загроза, Чорнобиль;

- простежити результати спільної роботи Марії Приймаченко та Михайла Стельмаха;
- виявити характер емоційного сприйняття життєвих чинників, подій та явищ українців через аналіз картин Марії Приймаченко;
- проаналізувати своєрідність творчої манери художниці, загостривши увагу на фантастичності тематики;
- з'ясувати світоглядний орієнтир творчості Марії Приймаченко – народну символіку;
- виявити декоративно-символічне значення кольору як складника живописної метафори.

Мета, завдання, об'єкт і предмет роботи зумовили вибір **методів дослідження**. У зв'язку з інтеграцією українського мистецтва у світовий культурний процес існує необхідність застосування біографічного та автобіографічного методів. Важливим у роботі став семіотичний аналіз у поєднанні з новітнім психоаналізом, оскільки колективне несвідоме в концентрованому вигляді зафіксоване в картинах художниці. У роботі використано гіпотетичний метод (висування на основі дедукції наукового припущення для пояснення певного явища). Важливим інструментарієм стали *загальнонаукові методи*: аналіз (розчленування певного явища на окремі властивості чи відношення); узагальнення (мисленневий перехід від емпіричного аналізу окремих об'єктів на вищий рівень абстракції шляхом виокремлення спільних ознак в розглянутих об'єктах); характеристика місця і ролі досліджуваного явища в історичній реальності (факторний аналіз); історико-системний – дослідження мистецького явища у системі зв'язків з політичними, культурними й іншими обставинами доби.

Матеріалом дослідження слугували роботи художниці Марії Приймаченко.

Теоретичну значущість праці визначає те, що аналіз міфопоетичності творчості Марії Приймаченко у національному культурологічному просторі є внеском у розроблення теоретичних питань мистецтвознавства й може

використовуватися в подальших дослідженнях творчості художників «наївного малярства» як потужного прояву національного несвідомого; допоможе робота також у питанні вивчення ролі мистецтва як важливого чинника, що формує нову демократичну Україну.

Практичне значення одержаних результатів детерміновано доцільністю використання основних положень і висновків, емпіричного матеріалу дослідження в процесі підготовки спеціалістів з мистецтвознавства, при розробці навчальних курсів з «Історії образотворчого мистецтва України», «Народознавства», «Художньої культури», «Декоративно-прикладного мистецтва», «Теорії та практики декоративного мистецтва» тощо; при написанні методичних праць, курсових, дипломних робіт з означеної тематики тощо.

Апробація результатів дослідження: робота обговорювалась на засіданнях кафедри образотворчого мистецтва, музикознавства та культурології навчально-наукового інституту культури і мистецтв Сумського державного педагогічного університету імені А. С. Макаренка; результати оприлюднено у збірнику наукових праць «Мистецькі пошуки»

Структура та обсяг наукової роботи: вступ, три розділи з висновками до кожного з них, загальні висновків, список використаної літератури, додатки. Загальний обсяг роботи становить 76 сторінок, основний текст – 70 сторінок.

РОЗДІЛ 1

ФЕНОМЕН МАРІЇ ПРИЙМАЧЕНКО У ПЛОЩИНІ НАЦІОНАЛЬНОГО МИСТЕЦТВА

1.1. Марія Приймаченко – визначний майстер-художник «наївного мистецтва»

Посилення глобалізаційних процесів спричиняє передумови загальної деструкції і перебудови культури. Нині відбувається протистояння «популярності» та індивідуальності, тому аспект «наївних художників» у нинішньому житті знов виходить на рівень актуальності, подаючи бачення епохи з іншого ракурсу.

У ХХ столітті українське народне мистецтво зазнало значних змін, стало структурованим. Постала плеяда видатних художників народного малярства, майстрів із яскраво вираженими індивідуальними творчими чеснотами, з-поміж яких найпомітнішими були Ганна Собачко, Тетяна Пата, Катерина Білокур та Марія Приймаченко. Актуальність «наївного малярства» спричинена фундаментальністю ідеї зміни культурних стереотипів: «на початку ХХ століття ним збагачувалось тлумачення мистецтва лише у класично-музейних вимірах, у радянський час воно оживляло непорушну художню систему з жорсткою ієрархією жанрів, видів, фахового навчання. Яскрава самобутність творів «наївних художників» засвідчує, що освіта – це приватна справа самого художника, а митця від немитця відрізняє не диплом, а особисті якості таланту» [3, с. 17].

У сучасному мистецтвознавстві дослідження «примітиву» та особливостей його функціонування, незважаючи на посилений інтерес до зазначеного явища, залишається темою дискусійною, сповненою протиріч. Це пов'язано здебільшого з тим, що «мистецтво примітиву» – явище

розгалужене, з великою кількістю внутрішніх складників, що унеможлиблює його інтеграцію в межах однозначності» [46, с. 60].

У нашому дослідженні під терміном «примітив» ми розуміємо різні види зображувального мистецтва, відкинуті ідеологізованим мистецтвознавством радянського періоду. Характерними ознаками «примітиву» є такі складники:

- ідеалізація образів;
- умовність;
- схематизм композиції;
- площинна трактовка форми;
- скутість у володінні технічними засобами;
- порушення пропорцій;
- поєднання локальних соковитих тонів;
- пристрась до використання деталей;
- використання етнографічних деталей.

М. Маричевський зазначав, що «надзвичайний талант тих художників, які називають себе «наївними», починається як принципово внутрішній, інтимний, безпосередній феномен, а тому глибоко правильний. І з часом він перестає бути загадкою, стаючи відомим надбанням, навіть національним надбанням, якому поклоняються офіційні особи і прості люди в країні і за кордоном. Зрозуміло, сам художник повинен бути сильною особистістю і мати великий талант, щоб його роботи згодом стали шанувати» [20, с. 36].

Як зазначає К. Юнг, «у художній творчості культура веде не боротьбу, а діалог з несвідомим у спробі зберегти цілісність людської особистості» [54, с. 23], тому мистецькі прояви Марії Приймаченко є формою діалогу з несвідомим. Твір, що зародився в душі художника, є «тією стихійною автономною силою, що у своєму завершеному вигляді є художнім образом, який піддається аналізу настільки, наскільки ми здатні розпізнати в ньому символ» [54, с. 24]. З цього погляду «бути поетом, письменником чи художником означає дозволити, щоб за словами стояло Пра-слово, за

образом твору – Пра-образ колективного несвідомого. У семіотичному підході постулюється також одночасний аналіз твору та його інтерпретація, із подальшим дослідженням їх взаємодії: укорінення твору в інтерпретації та інтерпретації – у творі» [56, с. 46]. «Наділена всепроникненістю, невичерпною фантазією, чародійним доторком до всього, що відкрила їй Природа, Марія Приймаченко відчула потребу й спромогу творити. Ці таємниці, заховані в душі народу, передавалися як знак незрадливої долі, невмирущості роду, незглибимого таланту» [2, с. 40].

Твори «наївного» або «примітивного» мистецтва не тільки склали музейні колекційні шедеври, вони насамперед виокреслили певну характерну тенденцію. У мистецтві модерну уособлено естетичні цінності для кодування естетичних цінностей від «красивого» і «гармонійного» до «виразного», «оригінального» і «своєрідного». Так зокрема, у пошуках джерел оновлення образотворчого мистецтва, стверджуючи людську індивідуальність і суб'єктивність, відбилися суспільно-політичні процеси. «Наївні» митці сформували велику аудиторію з новими образотворчими і художніми цінностям в тих царинах, які існували в позаакадемічних канонах офіційних стереотипів «високої культури» [53, с. 8].

Творчість «наївних» митців є оригінальним зразком самовираження автора, що поєднує відкритий погляд на світ з природною виразністю вираження. Уява художника спроможна замальовувати його окремі образи, в яких люди були розділені. Саме тому переживання і архетип «колективного несвідомого» важко поєднати.

Роботи художників-примітивістів ХХ століття стали об'єктом художнього дослідження, гострою темою професійних дискусій. З певною вірогідністю можна стверджувати, що «саме зазначений напрям мистецтва з його надмірною індивідуальністю, високою самобутньою оригінальністю світосприйняття, знаходиться на порозі цивілізації, тому здатен сформувати культуру, переживши кризу, у якій, незважаючи на обставини, що склалися, переміг» [14, с. 5].

Зрозуміло, що феномен «наївного митця» – це передусім життя людини, яка наділена такими глибинними силами творчості, що становлять певну неоднозначність і недоречність у їх сприйнятті, оскільки відбувається конфлікт між власним талантом і умовами життя. Головний сенс «мистецтва примітиву» – талант художника і гостра необхідність пошуку способів самовираження.

1.2. Духовні витoki неповторно-унікальної виразності робіт художниці-селянки

В українській філософії життя живопис – то вияв людини й природи. Марія Приймаченко – носій інформації щодо естетичного наповнення життя українця. За її творами стоїть потужна різноманітна школа народного мистецтва, багатотисячолетня культура народу. Це ніби згусток особистих емоційних вражень української жінки і від казок, і від легенд, і від самого життя [10, с. 46]. Справжній художник будує дім своєї творчості на фундаменті, що стоїть на рідній, близькій йому з дитинства землі. Звідси – своєрідність, неповторність творчості митця, життя якого випало на важкий період історії України. Звісно, важко перебувати в пошуку власної ідентичності, коли винищують народ (голодомор, репресії, масовий червоний терор). Саме тому важливо виявити ті культурні константи, характерні українцям, зокрема мешканцям Полісся, прадавній уклад життя яких зберігся аж до початку колективізації та Голодомору» [22, с.10].

Дослідити духовні витoki майстерності робіт Марії Приймаченко можна за умови заглиблення не лише у її світогляд, а в світогляд її предків та всього Полісся – того культурного коду національності, що виявляє особливість того чи того народу. Зasadні естетичні принципи творчості Марії Приймаченко сформував «український народний стрій життя з його моральними підвалинами й художніми засадами, їх витворили спонтанні закони, за якими існує й розвивається народне образотворче мислення. Художниця бачить і розуміє життя так, як сприймає і творить його народ, не дарма й своїх птахів, звірів, тварин вона, за її словами, часто «вбирає у народний одяг» [30, с. 12]. Саме з цих принципів художнього мислення, вироблених досвідом багатьох поколінь народних майстрів, впливає широчінь її тематики, система творення образів, ті засоби та прийоми, які використовує художниця.

Безумовно, творчість Марії Приймаченко – унікальний синтез красивого і потворного. «Злетівши до світових вершин, Марія Приймаченко залишилася саме українською художницею, яка об'єднала в собі витoki українського живописного і поетичного фольклору, що походить ще з сивої давнини українського родоводу. Неперервність традиції досягла в її творчості такої образності, що, здається, у ній зберігся досвід усіх незчисленних поколінь народних митців» [7, 52].

Родина майбутньої художниці була творчо обдарована, що й передалося дочці. Мати Марії – майстриня вишивання, а батько був знаним теслею, настільки майстерно майстрував огорожі та паркани у вигляді стилізованих «головкатиx» зображень. «Прихід до мистецтва був зумовлений і одвічним селянським потягом до роботи. Через недугу, не маючи можливості працювати в полі, майбутня майстриня, прагнучи приносити радість людям, свою енергію і працелюбність, почала вкладати енергію в мистецтво» [24, с. 25].

Можливо, лише завдяки «глибинному відчуттю невіддільності від рідної землі, природи і людей, підсвідомої закоріненості у красу і радість, завдяки незбагненній безсмертній любові до Людини Марія Приймаченко виявила у своєму мистецтві найдавніші дохристиянські вірування праукраїнців – культ природи» [21, с. 124]. Стародавнє село України, природа Полісся напували її притаманним селянам язичницьким пантеїзмом, що обожнює та одухотворює сили природи – землю, воду, небо, сонце, птахів, звірів, дерева, трави, квіти. Це природне світосприйняття є органікою, навічно залишившись у душі і творчості художниці» [33]. Оскільки саме оточення наповнило її підсвідомість, у роботах мисткині «народне підсвідоме зосереджено у святково побілених зовні й усередині хатах, оздоблених яскравим настінним розписом. Відомо, що в Україні не лише сільські хати розписували, оздоблювалися також будинки городян, присадибні споруди, келії ченців» [34].

Природа Полісся стала потужним духовним наповненням Марії Приймаченко. Дослідник народного мистецтва, поет В. Василенко зазначав, що «рослинно-квітковий орнамент не випадково основний елемент у розписі: він віддзеркалював те наївне сприйняття природи, з яким людина перебувала у пошуках гармонії життя» [64]. Ці пошуки «гармонії» зробили стиль художниці дуже впізнаваним. Подібні композиції відсутні у творчості інших майстрів «наївного» мистецтва. Також відчувається, що майстриня пишається Україною, відчуваючи з нею нерозривний зв'язок, про що й зазначає в назвах своїх робіт:

- «Українська корова з кукурудзи»,
- «Українські лошади гуляють по землі»,
- «Українська кобра, як встане то до неба дістане»,
- «Буслики, буслики, як я вас люблю, що ви не покидаєте родину свою» [7, с. 51].

Марія Приймаченко – постать особливо феноменальна, невичерпність творчої уяви в її композиціях вражає. Не можна не погодитись із публіцистом і літературним критиком Г. Островським, який зазначав: «... не лише я сушу собі голову над загадкою великої українки. Утім, можливо, відповідь лежить на поверхні. За однією з легенд, всесвітньо відома художниця ніколи в житті не бачила реального лева. Утім, це не заважало народній майстрині малювати фантастичні твори. З іншого боку, на території України леви ніколи й не мешкали, хоча у фольклорі їх повно. Внутрішнє бачення потужніше за зовнішній зір, внутрішні світи часто народжує інтуїція, а не правда. Тому й досі її наївні картини залишаються реальнішими за мазню більшості академічних митців» [31, с. 16]. Химерні звірі заворожують глядача своїм особливим внутрішнім змістовим наповненням:

- владою;
- довершеною художньою формою;
- велично-простим сюжетом;
- розмаїттям дзвінкого кольору,

- незбагненою образною стихією;
- насиченістю кольорів.

Не можна не перейнятися захопленням, висловленим П. Ганжею: «Яка непідвладна осягненню гра кольорів, яка усепереможна мажорність кожнісінького акорду! Дзвін кольору – то її дух, влада і магнетизм. І вінець усьому – звучна, пластично завершена лінія!» [6, с. 152].

Навидовижу розмаїта, соковита й образна манера художниці формувалась під впливом народного декоративного розпису. Її малюнки спочатку призначались для стін і лише згодом, втративши зв'язок з архітектурою, почали самостійно існувати на папері. У ранніх працях Марії Приймаченко повністю зберігаються основні риси традиційного письма. Вона малює, до прикладу, «квіти на світлому тлі, які умовно можна вписати в коло, квадрат чи прямокутник, а в разі потреби – легко перенести на стіну чи комин. Та вже в цих роботах, нескладних за сюжетом, здебільшого це зображення стилізованих тварин і птахів з рослинним орнаментом, мисткиня виступає як своєрідний, досі не знаний митець. Вона вільно володіє формою, кольором і композицією» [61]. Особливо характерні для цієї пори малюнки «Червоний птах», «Чапля-артистка» та «Бичок на прогулянці». Вони ще несуть на собі деякий відбиток настінного декору, а їх рішення – в дусі народних традицій. Саме ці образи і колорит вирізняють авторку з-поміж інших майстрів.

Оскільки кожна господиня прикрашає подвір'я квітами, їх багато і в картинах майстрині. Апелюючи до архетипів Полісся, мисткиня живе тим своїм глибоким світом, що в часи винищення українців допоможе їй показати силу естетики, радості і добра на тлі руйнації і попелища: навіть коли знищують Україну, краса вічна. Художниця знаходить свої форми показу того що, відбувалося в країні, її злиття з природою є таким потужним і природнім, що стає зрозумілим: «Марія Приймаченко жила з власної природи, з власного кореня. Помітно, що «художниця свідомо долала (умовні) комплекси неповноцінності дитинства та юності, починаючи від

успіхів у галузі художньої вишивки; розуміла своє покликання, відчувала свій талант, своє місце і роль у народному мистецтві та, на загал, в українській культурі» [8, с. 20]. Близьке оточення запам'ятало її як високоморальну, цілеспрямовану і вольову людину-патріота, люблячу матір і бабусю, яка за довгі та плідні роки життя пізнала всю гіркоту вдовиної долі і не тільки не зламалася, а навпаки – показала у житті й творчості приклад незнищенності.

Отже, метафоричність образів Марії базується на національному підсвідомому, витoki якого змішувалися з духовністю, закладаючись у різні способи:

- через майстерність вишиванки матері;
- через розпис вигадливими візерунками писанок бабусі;
- через майстерність у різьбярстві батька;
- через заглиблений зв'язок з природою Полісся.

Марія Приймаченко належить до числа тих виняткових, рідкісних талантів, «через мистецтво яких повносило говорить обдарованість цілого народу від його праісторії до найпекучішого сьогодення» [12, с. 60].

1.3. Особливості мистецької спадщини Марії Приймаченко

Творчий доробок Марії Приймаченко нараховує близько 500 робіт. Характерною рисою мистецтва художниці є його тематичне багатство. «Мисткиня послідовно у своїх алегоричних картинах відтворює майже всі сторони сучасного життя, починаючи від казкового осмислення побутово-селянських мотивів і кінчаючи творами на злободенні суспільно-політичні теми» [33].

Іншою характерною рисою живопису Марії Приймаченко є незвичайність форми живописного відтворення. Художниця «додержується зовнішніх ознак традицій значно менше, ніж інші народні майстри, які за основу своєї творчості беруть все ж таки стилізовану й осучаснену орнаментику народних розписів. У той же час від народного мистецтва Марія Приймаченко бере його головну якість – живописне осмислення природи в алегоричних образах» [42, с. 4]. «Декоративність, язичеська символіка древнього орнаменту у творчості Марії Приймаченко перетворюються на сучасні живописно-поетичні метафори. Майстриня користується народними прислів'ями, байками, загадками, але не ілюструє, а створює своєрідні варіації на їхні теми» [48]. Цікаво, що суто побутові народні прислів'я, сентенції та байки набувають у творах художниці ліричного характеру. Художниця ніби навмисно уникає побутових подробиць, створюючи узагальнені образи та категорії, якими мислить сучасна людина.

Можна простежити, як поступово, етап за етапом, творчість художниці позбавляється знакових усталених елементів символіки розпису і починає обертатися у сферах іншої символіки – сучасних понять і відношень. «Таке опредмечування мистецтва, введення у композиції завуальованої сюжетності, своєрідного алегоричного змісту, при міцних зв'язках з народною творчістю, надає творам мисткині, особливо останнього періоду, нових якостей» [40, с. 63].

Ті звірі й птиці, що у роботах тридцятих років пластикою своїх форм, кольором і ритмом були органічно поєднані з орнаментом і ставали часткою рослинного світу художниці, тепер починають діяти самостійно. Марія Приймаченко наділяє їх окремим смисловим навантаженням. Водночас квіти і листя, залишаючись декоративними, набувають вірогідних деталей, трактуються більш реально. Поступово утворюється синтез сюжетної конкретності, казкової алегорії та рудиментів традиційного орнаменту. Твори стають багатоплановими, їх сприйняття ускладнюється. «Емоційний досвід художниці, її емпіричний підхід до природи й речей набувають особливої сили. Характерні з цього боку картини «Пісня про могилу Невідомого солдата», «Чубарики на квітах» (Додаток А. Рисунок 1), «Соняшники з бджолами» (Додаток А. Рисунок 2), «Морські артисти», «Козацька могила», «Лев зламав дуба», «Ведмеді захотіли меду» (Додаток А. Рисунок 3) та інші» [25].

Особливе місце у творчості Марії Приймаченко посідають картини «Птиця годує своїх дітей» та «Щур в дорозі» (Додаток Б). Перша хвилює своїм таємничим тривожним світом і разом з тим – тріумфом шаленої енергії насичених кольорів, що ніби змагаються між собою у силі горіння. Тут зображений золотий хижий птах з гнучким тулубом риби й крилами, що нагадують крила віщих сфінксів та феніксів на стародавніх швейних машинках. Слід відзначити складність живописної фактури цієї картини, де предмети зображені не просто на декоративному тлі якогось окремого кольору [62].

Неправильно аналізувати картини Марії Приймаченко кожен окремо, оскільки всі вони поєднані авторською думкою, доповнюють і продовжують єдину тему – тему життя. Навіть образи самих її квітів у всій складності їхніх градацій, відтінків, форм та настроїв вже являють собою розгорнуту картину сучасного життя, що алегоричною мовою розповідає про війну та мир, про тривогу та радість, про щастя на землі. «Творчість Марії Приймаченко однією зі своїх граней торкається проблематики діалектичного

розвитку традиційного у новому та нового у традиційному. Навіть із чисто формального боку речі мисткині несуть у собі відбиток нашого часу. Це, перш за все, матеріал, яким художниця користується, гуаш, акварель, колонкові пензлі. І хоча основи її творчості – у старовинному настінному розписі з елементами орнаментики, речі її, навіть ті ж самі квіти, набули вже станкового характеру» [25].

Зустрічаючись із творами Марії Приймаченко, кожний ніби повертається до свого дитинства, у якому стільки казкового й незвичайного, скільки й відповідей на дитячі запитання: чому трава зелена, небо синє, а квіти червоні. І все це за тієї умовності форми, що дозволяє у простому предметі бачити символ – ключ від таємниці. «Художниця ніби навмисне позбавляє квітку чи птаха їх фігуративної конкретності і тим самим спрямовує думки глядача від конкретного, відомого з власного досвіду, у сфери уявлення, поетичної символіки. Ось букет квітів рожевих, червоних та фіолетових. Квіти на полотні «Червоні маки» (Додаток В.), «Квіти» ніби знайомі, бачені і ніби незнайомі-умовні» [61]. Не можна не погодитися з Ю. Дружиніним, який припускає: «Цілком імовірно, щоб творити, треба засвоїти зразок активності людини-творця; шляхом наслідування, вийти на новий рівень оволодіння культурою і прямувати самостійно далі» [11, с. 161].

Особливими у роботі Марії Приймаченко є квіти-роздуми, квіти-присвяти: «Людам, що пашуть хліб і Батьківщину кохають», «Молодим матерям, що народили сина або дочку», «Квіти на ялинку», «Лесі Українці», «На честь польоту космонавтів» і «На честь народження правнучки». Персоніфіковані фантастичні квіти (наприклад, «квіти-оченята») і ті, що легко вгадуються, соняшник, бузок, рожі [57]. Цікавими є роботи з зображенням квітів, що вражають своєю декоративністю і монументальністю. Відчувається особлива ритмічність, що фокусується саме у цьому кольорі, саме у цьому розмірі. «Виділяються ритмічністю також такі пташино-квіткові композиції, як-от: «Веснянки-роговички – веселі птички», «Чайка над полем пролітала», «Куріпочки пляшуть і хліб пашуть»,

«Кочубарки на маках». Оскільки Марія Приймаченко володіє бездоганим відчуттям ритму, її форми завжди добре узгоджені одна з одною. І водночас вони не статичні, а якісь особливо рухливі: рослини, навіть пелюстки квітів подані у взаємодії» [48].

Класичними зразками ритмічно організованої площини постають перед нами сюжетні композиції у творчості Марії Приймаченко. Ритм та невпинний рух у заповненні площини, вічний розвиток дії як саме життя трансформуються в її композиціях, демонструючи музичний розвиток та природну мелодійність твору («Весна», «Ой, там на току, на базарі...», «Гуляння зайців і птахів навесні», «Літа мої молоді зупиніться на калиновім містку та прийдіть до мене в гості»). Казка, пісенні образи, картини народного життя, обряди, свята і трудові будні з особливою поезією відтворені в її композиціях («Пастушки» (Додаток Г. Рисунок 1), «Весілля у лісі», «Під тим дубом криниця стояла», «Українське весілля» (Додаток Г. Рисунок 2), «Іде осінь», «Колгосп Іванківський Комінтерн» та інші).

Незвичайним у творчості Марії Приймаченко є живопис, де поєднані органічні для традиційного народного розпису декоративні якості із сучасним співвідношенням кольорів та форм предметів. Не можна не згадати її світлий і радісний «Лісовий букет». Жовте насичене тло картини, зелене продовгувате листя й фіолетові компактні квіти. Та чи квіти це взагалі? «Доторки пензля залишили на них фіолетові трикутнички, чорні крапочки, світлуваті поперечні лінії. Ці квіти нагадують родовиків та суховершок, що серед трави на лісових галявинах подібні до фіолетових джмелів. Але це не тільки квіти. Це також і живописний символ знайомого нам лісу, літнього дня, сонця, гудіння джмелів. Кожний із нас пам'ятає такі радісні хвилини життя» [22, с. 11].

Також вражає своєю віртуозністю і яскравим, по-особливу святковим живописом картина Марії Приймаченко «Жар-птиця» (Додаток Д). Навіть важко уявити, що звичайні гуаш та акварель можуть набувати такої дзвінкості, такої високої радісної тональності. Ця робота – «дорогоцінний

подарунок художника людям. Тло її – щось середнє між синім і голубим, якраз на тій межі темно-блакитного кольору, що дозволяє найяскравіше створити своєрідну мінливу гру тіней. Але це не орнаментальний розпис – це картина, це одна сторінка з книги життя художниці» [26]. Тут гарячі й ніжні кольори впливають на поверхню з синьої глибини, наповнивши образ квітів.

У справжнього художника твір, доведений до завершення, завжди відрізняється від замисленого. Картиною, в якій закономірність інтуїтивно-спонтанних прозрінь становить основне образне навантаження, є «Зозуля на калині». Це та мистецька робота Марії Приймаченко, що «концентрує в собі образні знахідки (риси, нюанси, акценти), які в багатьох інших творах були додатковими і допоміжними» [17]. Насамперед слід відзначити живопис цього твору: темно-синє, можна навіть сказати глибоко-синє тло, з напівпрозорим білим, породжує враження таємничої прохолодно-вологої весняної місячної ночі. Ці відчуття вологості посилюють зелений колір пагорба, жовто-білі всередині та білі квітами суцвіття калини. Контрастні до них темно-зелені, компактні, а майже чорне листя посилює експресію картини і, утворюючи вибагливий складний візерунок, створюють момент таємничості, ефект пов'язаності з нічними прохолодно-вологими нетрями весняних пробуджень, запліднень і проростань. У картині відчувається таємничість прохолодно-вологої весняної місячної ночі. «Відчуття прохолодно-вологої свіжості посилюють зелений колір пагорба і жовто-білі всередині та з білими крайніми квітами суцвіття калини. Сяння калинових суцвіть, хоч і не різке, хоч і налите відбитим сонячним світлом, панує над темно-зеленим, поглинаючим світло, листям, обведеним біло-голубими «оживками» [26]. Візерунок, який утворює листя, виявляється не досить чітким, дещо довільним із певними ознаками хаотичності. Натомість суцвіття на цьому тлі утворюють чіткий, але семантично складний узор світлих плям-тарелей. Така «драматургія контрастів світлого і темного, чіткого, геометрично організованого і виразного. Робота наповнена особливого щемливо-трагічного звучання» [26]. Раптом помічаєш, що зозуля сіро-

голубого кольору з чорними крапочками і контурами пір'я на крилах, маючи граничну тонову зближеність, майже зливається із тлом, вкритим експресивними біло-голубими мазками, на якому розгорнутий візерунок чорного (темно-зеленого) листа. Зозуля зображена в русі, дещо метушливому. Вона щойно прилетіла і всідається на верхнє серединне суцвіття, або ж збирається злетіти і відлетіти. Ця метушливість зозуль, трохи сумбурний, але симетрично врівноважений рух темного листа і чіткий, акцентовано ритмічний рух світлих суцвіть у прохолодно-вологодому середовищі, вражають. Образ зозулі у фольклорі та народних повір'ях багатозначний, за функціями полісемантичний. Щоб у цьому впевнитися, варто звернутися лише до досліджень М. Сумцова, у яких зазначається, що «в народних переказах, притчах, повір'ях зозуля образно і функційно асоціюється із вдовою, також з дівчиною, проклятою матір'ю за те, що сховалася за комин печі і почала кувати; з дівчиною, що вийшла заміж за вужа, якого викликала окликами «ку-ку», а потім була перетворена в зозулю» [43, с. 14].

Висновки до першого розділу

Діти та первісні народи – це несвідомість, яка не розрізняє образ і реальність. Подібна безпосередня участь у світі характеризує наївний живопис та «примітивне» мистецтво, зачаровуючи митців, які шукали альтернативи раціональним сучасним побудовам зображень. Зазначена первісність світосприйняття стала тією естетичною системою, яку можна було перетворити на «високе» мистецтво. Саме тому сьогодні дивує і захоплює «наївний» живопис, наділений позицією відсутності сучасного «ніби».

Найголовніші естетичні принципи малювальництва Марії Приймаченко сформував український народний стрій життя з його моральними підвалинами й художніми засадами, та спонтанні закони, за якими існує й розвивається народне образотворче мислення. Художниця бачить і розуміє життя так, як сприймає і творить його наш народ. Складний «примаченківський» світ образів був народжений не лише фантазією майстрині, але всією побудовою і змістом української народної поезії зі своєю концепцією класичного втілення ідеї, почуттів та життєвих вражень, що живуть у душі українського народу. Мистецтво Марії Приймаченко є тим каталізатором, що унаочнить драматичні «незбіжності» між внутрішнім змістом авторської творчості та відведеним йому місцем в офіційній художній ієрархії, яка сповнена протиріч.

Зображальні принципи Марії Приймаченко далекі від формальних критеріїв, тут можна віднайти елементи приблизності, властиві дитячій творчості. Відчувається особливе індивідуально-стильове ставлення до традиційних форм. Подібність людей, звірів, птахів, рослин у творчості Марії Приймаченко приблизна, наскільки це потрібно для втілення сюжетно-ідейного задуму мисткині.

Творчість Марії Приймаченко однією зі своїх граней торкається проблематики діалектичного розвитку традиційного у новому та нового у

традиційному. І хоча основи її творчості плекаються у старовинному настінному розписі з елементами орнаментики, зображення на картинах набули вже станкового характеру. Декоративність, язичеська символіка древнього орнаменту у Марії Приймаченко перетворюються на сучасні живописно-поетичні метафори.

РОЗДІЛ 2

МАРІЯ ПРИЙМАЧЕНКО – ЯСКРАВІЙ ВИРАЗНИК УКРАЇНСЬКОЇ ПСИХОМЕНТАЛЬНОСТІ

2.1. Мистецькі пошуки майстрині: стилістичні зміни у творчості

Митець – це особливий творець-новатор, який сприймає Всесвіт як екзистенційний простір і змушує змінювати способи життя, природніше сприймаючи речі, що виглядають простою декорацією, оскільки сповнені буденністю. Митець суттєво змінює візуальний образ, виявляючи його через напис, знак, рисунок, кольорове рішення [15, с. 23]. Саме тому сприйняття митця завжди різне. Мистецькі пошуки Марії Приймаченко тривали все життя.

Стилістичні особливості ранніх робіт: переважно зображався один звір, прослідковується цікава конфігурація побудови його тіла (завжди у профіль). Лише декілька елементів заповнюють площину полотна: гілка, квітка, пташка. Та вже в цих роботах, нескладних за сюжетом, здебільшого зображення стилізованих тварин і птахів з рослинним орнаментом, Марії Приймаченко виступає як своєрідний, досі не знаний митець [33].

Ранні роботи – це ті, що виконані в експериментальних майстернях в 1936 році. Мисткиня потрапляє до Центральних експериментальних майстерень Музею українського народного мистецтва, які знаходились на території Києво-Печерської Лаври. Саме тут відбувається розквіт її творчості, яка наповнюється новими практиками: вишивання, кераміка. Вона багато експериментує з формою та кольором, «відсуваючи» на другий план традиційні українські квіти («вазони» залишаються). У цей же період художниця починала створювати фантастичні образи тварин і птахів. Ці роботи невеликого альбомного формату, на великих аркушах ватману виконані більш пізні її твори.

Фантастичні звірі в творчості Марії Приймаченко з'явилися у 30-х роках унаслідок контактів із професійним мистецьким середовищем Києва.

Наприкінці 20-х років вона працювала у вишивальній майстерні в Іванкові. У 1935 році її вишиті рушники побачила на ярмарку майстриня з Києва Тетяна Флору і відразу запросила мисткиню попрацювати в столиці. У той час тут збирали майстрів для підготовки Першої республіканської виставки народного мистецтва України [25].

Тоді ж художниця змінює формат, обираючи менший розмір паперу та більш графічну композицію малюнків. Оскільки поруч із народними працювали професійні художники, цей досвід став потужною школою, що розвинула творчу уяву майстрині, зробила її більш упевненою в художніх пошуках [48]. Тепер у центрі її мистецької уваги – звірі, яких Марія Приймаченко пробує малювати аквареллю. А на початку були несміливі спроби: вайлуваті та кострубаті тварини здивовано дивляться на глядача, ще не вповні вірячи у власне існування. Якось у розмові 1976 року Марія Приймаченко, згадуючи своє навчання у Київських експериментальних майстернях, по-особливому підкреслила: «Я народилася у Києві в 1936 році..» [27]. Отже, в лоні мистецтва своїх попередників.

Доторкнення до образів звірів, птахів на медяникових дошках та вишиваних рушниках Київщини, а надто численні, орнаментальні зображення Світового Дерева з космоквітами, зорями, листочками, плодами, що були перед очима мисткині, давали можливість її уяві вимальовувати на білих аркушах новітні, суто приймаченківські «райські» сади дерев, листатих, квітучих, обтяжених важкими плодами або неначе витесаних з гранту монолітів вічно ростучої Сили, її Божественна мудрість численними сюжетами космосу примножила глибини духовного досвіду народного, який із правіків несе скарби унікальної художності й містичного впливу [33]. Період післявоєнних років ознаменовано мистецькими змінами у декоративному живописі: у художниці надзвичайно розгалужений тематичний діапазон, якого не знало прикладне мистецтво. Казкові та сучасні образи мисткині приваблюють як гамою колористики, так і яскравим композиційним талантом, активним і розважливим ставленням художниці-

селянки до життя [31, с. 8]. Світ її композицій пов'язаний із життям села, поетичністю українського фольклору, традиційно-патріархальним побутом. Та одночасно її творчість пронизана монументальністю щодо вирішення питань композиції, кольору, глибині тематики. Створивши світ дивовижних розписів-казок, розписів-символів з фігурами фантастичних тварин і птахів із орнаментальними візерунками. Цей світ опоетизований, але наповнений дійсністю з великою кількістю асоціацій, що відображають власні погляди художниці на добро і зло. Марія Приймаченко пробувала власні сили й у керамічній скульптурі. Хоча збереглася тільки одна робота у цьому жанрі «Крокодил» (Додаток Ж).

Удруге Марію Приймаченко відкрили у 50-х роках. Її роботи переможно йшли столицями світу – від Києва до Монреалю, від Москви до Лісабона, підкорювали і заворожували серця. Роботи 60-х років – це більш складні композиції: пейзажні, сюжетні, пов'язані з мотивами українських народних пісень [33]. Художниця створює гуашевими фарбами великоформатні декоративні композиції на листах ватмана.

Перерва, що сталася в творчості художниці, не збіднила світ її мрій, уявлень і переживань. Навпаки, за цей час ще більше загострився художній зір, відчуття кольору й композиції. Звичайно, Марія Приймаченко не відцуралась декоративно настінних мотивів, а поклала їх в основу своїх нових живописних робіт, поглибивши сюжетне й тематичне рішення. Такі, на перший погляд, прості малюнки, як її попередні розписи, поволі розгалужуються, збагачуються невідомими досі елементами. Навіть колишні букети, анітрохи не відійшовши від традиційної побудови, набули таких примхливих форм, що стали неперевершеними взірцями народного натюрморту [33]. Майстриня почала опрацьовувати й казково-алегоричні та народнопісенні сюжети.

Під час сприйняття художніх образів мимоволі виникають питання щодо особистісних цінностей, віддзеркалених у художньому творі. Науковець Г. Падалка зазначила, що «усвідомлення власних психічних

станів і процесів у зіставлення із переживаннями, відтвореними в художньому образі, роздуми людини над власним життям, заглиблення до власних почуттів у зв'язку зі змістом мистецького твору, у зіставленні об'єктивного змісту художніх образів з результатами самоаналізу власного внутрішнього життя» [36, с. 15].

Науковці вбачають схожість равликopodobних рогів Приймаченкового солом'яно-жовтого «Бичка на прогулянці» (1938) з широко вживаним у нашій прадавній кераміці символом древа життя, що, зокрема, «проглянуло» до нас із недавньої (1962 року) знахідки рогової сокири (село Дударківка, Київщина). Відомо, що зазначена знахідка датується серединою II тисячоліття до н. е., періодом середньодніпровської культури, однієї з найбільш вірогідних протослов'янських археологічних культур [29, с. 42].

Своєрідне художнє мислення, оригінальне світобачення, прагнення поєднати в композиції орнаментальні традиції українського настінного розпису з канонами тематичної народної картини демонструє художниця в численних сюжетних творах кінця 1950-х років. Майстриня віртуозно оволоділа жанром народного живопису, якому не властиві безкрила описовість та натуралізм:

- форма і колорит;
- композиційна чіткість й рівновага;
- симетрія побудови;
- ритмічність зображень;
- лаконізм мови;
- змістовність орнаментування;
- яскравість і виразність кольорових «плям», що підкреслюють фронтальність та площинність розпису [33].

Вражають вільні точні живі лінії, які особливими згинами творять таку «округлість», котра вказує, що перед нами твір справжнього майстра народного живопису, а не ремісництво чи підробка «під народність» [40, с. 63]. Лінії Марії Приймаченко проводяться рукою впевненого митця:

яскрава й широка регіональна орнаментика, барвистість і підвищена чутливість до декоративних «плям». Щедрою гамою ніби розкидано на її аркушах червоні, чорні, сині, зелені, оранжеві, голубі, вохристі кольори, а іноді поданий різними градаціями якийсь один із них. Шкала барв художниці різноманітна й багата; вона свідчить, що уява майстрині весь час розвивається, хоч відмітною прикметою саме її колориту є улюблене нею і застосоване в багатьох картинах артистичне сполучення зеленого, коричневого та чорного. Тут умілиця досягла особливої виразності й довершеності свого «трибарвного» письма, що також становить її внесок у скарбницю українського народного образотворчого мислення, у його колористичну культуру [49, с. 120]. Усе це допомагає Марії Приймаченко витворювати багатючий образний світ власного мальовничого царства. Цей світ особливий, новий, незнаний, хоч схожий на реальний (правильніше, на присутній, скритний смисл реального) світ образів, світ художньої мови, витворів, світ велемовних символів і узагальнень, таких необхідних для виявлення художнього сенсу реальних предметів, явищ і подій [60]. Майже в кожній картині Марії Приймаченко логічно вбачається цільно даний образ. Його гротескна фантастичність робить зрозумілішою думку художниці. У неї не просто дерево, а – «дерево життя», не птаха пава, а – утілення пишності.

У 1960-ті роки у Марії Овксентіївни з'явилися перші учні, які стали приходити до неї вчитися малювати. Художниця вчила дітей прислухатися до природи. Цей період у житті був найбільш плідним: з-під її пензля вийшли найвідоміші роботи, більшість з яких зберігаються в музеях. Твори художниці з великим успіхом експонувалися на багатьох виставках у СРСР та за кордоном. І скрізь твори Марії Приймаченко вражали глядачів, викликали щире захоплення, полонили уяву назавжди [62].

У 1966 році Марія Приймаченко за цикл «Людам на радість» (1960–1966) удостоєна звання лауреата Державної премії України ім. Т. Г. Шевченка. У 1970 році мисткині присвоєно звання заслуженого діяча

мистецтв України, а в 1988 році – почесне звання народного художника України [7, с. 53].

Образи, виплекані художницею, явища справді артистичні. І при всій їхній «видимій» традиційності, вони надивовижу сучасні, гостро публіцистичні, злободенні.

Виділімо, наприклад, із циклу «Людам на радість» умовну групу аркушів, яка вславляє красу буття:

- зозуля-віщунка кує біло-пелюстковій калині «многая літа» («Зозуля на калині»);
- червоні кетяги-достатки увінчує пишно вбраний павич («Павич на калині»);
- то не благодатна птаха, сама голубленість і таїнство материнства обєригає собою світлоносні яєчка («Чайка на гніздечку») (Додаток 3).

Проаналізуємо, яку побудову запропонувала Марія Приймаченко в аркуші «Зозуля на калині» [25]. Зі сферичної поверхні земної кулі проростають три пагони, як класичне народне дерево життя; на середнім пагоні внизу традиційним трикутником, клинцем розташовані три біло-пінні калинові суцвіття, над ними – четверте, що здіймається у височінь, підносячи усю цю будову і немов символізуючи стрімкий рух усього квітучого, доброго на землі; на бічних пагонах вміщено по два суцвіття-нижні і верхні.

Марія Приймаченко все більше й більше звертається до сюжету. Власне, слово сюжет тут треба розуміти досить умовно. Це дещо подібне до зовнішнього співвідношення окремих предметів, з'єднаних у особливий світ внутрішніх взаємодій [63]. У картині «Пастушки» власним життям живуть квіти – маленькі оранжеві на передньому плані й великі сині на середньому, лелека з жабою у дзьобі, річка із білим лататтям та великими зеленими рибами, своїх картинах, маленькі пастушки з червоними казковими капелюшками тролей, чорно-зелені квітучі дерева за річкою й ланцюжок плямистих корівок між деревами. Тут є також і хатка із синіми віконцями, і зелене з червоними квітами дерево біля неї. Все це старанно поділено на три

плани, проте середній план виявляється переднім, задній так і залишається заднім, а передній стає середнім. Є в середині кожного плану предмети з інших планів. Така складність композиційної побудови й плутанина планів, умовно-примітивне зображення предметів зовсім не викликають аналогії з дитячими малюнками. Тут свій «приймаченківський» поліфонічний світ, філософія одночасовості простору, складне поєднання різних образів та предметів у просторі [26].

Образна метафорична логіка казковості дозволяє художниці одягти своїх персонажів у барвисте карнавальне вбрання, створити бурлескную сцену із казкової театральної вистави. Наприклад, на картині «Сватання журавля до лисиці» із картатою процесією звірів, птахів та істот, що здалеку нагадують людей, зображено карикатурно стилізованих під знайомих свійських тварин. Тут червоно-білий журавель б'є у золотаве гупало і дударики грають, і квіти білі та сині височіють обабіч доріжки. А серед дерев у жовтім житі, як вулики під чорними стрішками, хатки. Картина водночас мажорна й лірична. Але головне в ній та іронія, той м'який хитруватий гумор, який можна помітити також у багатьох інших роботах художниці [27]. Адже сама ситуація – сватання журавля до лисиці-химерна і, здається, позбавлена здорового глузду.

Приймаченко-поетка реалізує себе у власних підписах до картин. У цих назвах також проглядає її поетичний талант. Карнавальну бурлескність картинам надавали короткі тексти на звороті картинок, нетренований почерк і помилки яких нагадують старі фольклорні картинки. Віршовані підписи короткі, іноді – це казкові історії із висновком («мораль історії»). Іноді це моральне повчання, іноді – лірична замальовка або варіант народної приказки:

- «Куріпочки пляшуть і хліб пашуть»;
- «Собачка Ада не боїться гада»;
- «Ворон дві баби мав — обох обнімав»;
- «Веснянки-роговички — веселії птички»;

- «Хитра лисиця ведмедику каже: «Їж кукурудзу – поправишся », – а собі курочка несе та медок п'є; в ній сила є»;
- «Сорока каже: «Чі-чі-чі! Ой де ж нам спати?» – «На печі». – «Що ж нам пити?» – «Горілочку, бо приїхали по дівочку»;
- «Журяться рябушки: «А вже скоро зима, а в нас хати нема»;
- «Обізвався зайчик: «А я зими не боюся, у снігу сховаюся». З Новим роком, з новою весною, з новим щастям, усі люди на Землі»;
- «Господін Рейган, На цю картину подивися і удумайся, яка ця Атом важка і тяжола і нерозумна...»
- «Хай ця ядерна війна буде проклята!» (Додаток К) [26].

Легенди, народні пісні пропонують тематику її жанрового мистецтва: «А в того коня золота грива, Золота грива, срібні копита. Срібні копита, шовкові хвости...». Помітно, що приказки і прислів'я, акумулюючи життєвий досвід, пропонували моральні настанови, які теж активізували її фантазію: «Не дай Боже, свині роги – всю череду переколе», «Коромислом сіно косять, оберемком воду носять...», «Та вродили верби, та зацвіли раки, та поспіли тютюни» [63].

Простежується взаємозв'язок її образів з морально-етичними народними настановами, що насичені багатством української мови. Саме тому помітно гармонійне синхронізування художніх образів та підписів-примовок, запам'ятати які може кожен, хто прочитає їх: «Три буслики у горосі живуть у нас і досі». Цікавими є композиції мисткині, які насичені народним лубочним повчанням: «Лежень ліг під яблунею, щоб яблуко само упало у рот, а воно його у лоб» (Додаток Л).

Привертають увагу її картини, створені, мабуть, після ознайомлення із певним репортажем з газети: «Свинарка виростила тисячу сімдесят поросять». Щоправда, мисткиня перемежує композиції ліричними підписами: «Галя свиней у колгоспі годувала. Виростила поросят тисячу і сімдесят» [59].

Новий сплеск її творчості – 70-ті. Іноді світ телевізійних новин навіював теми. Марія Приймаченко присвятила космонавтам кілька своїх робіт. Після польоту Юрія Гагаріна у космос художниця створила серію малюнків: «Перший птах відлетів у космос», «Космічний кінь», «Квіти ракети». Також після Чорнобильської катастрофи художниця намалювала реактор – чорний могильний курган, прикрашений квітами. Відомо, що Марія Приймаченко через хворобу завжди була обмежена в спілкуванні. Перебування у Києві настільки її вразило, що всі отримані емоції художниця вилила в картині «У Києві мої чайки гуляють на Дніпрі, красуються каштанами». Урочистості картині надає кольорова гама та дзеркальна симетрія з ритмічним повторенням рослинних елементів [60].

Варта уваги також автобіографічна картина «Літа мої молодії», зупиніться хоч на калиновім мості, прийдіть до мене в гості». Тут художниця зобразила себе в українському вбранні. Сидить біля хати та чекає гостей. Ці гості – її літа молодії. На містку стоять шестеро молодих дівчат – десятиріччя-роки художниці. Під містком вирує річка життя. Не дістатись гостям до Марії, адже місток не дістає берега. Молоді роки не повернуть [27].

Художниця випродукувала новий у нашому декоративному мистецтві образотворчий символ калини-квітування. Вражає силуетне вирішення пучка розквітлої калини у вигляді білого кола з хрещатими пелюстками («Зозуля на калині»).

Почерпнуте з віків, переплавлене на палкому вогні натхнення, осучаснене й оновлене, мистецтво Марії Приймаченко стає здобутком всього українського народу, переходить у спадщину майбутньому. Цікаві мистецькі рішення знаходила художниця:

- попарні зображення пташок («Павичі серед квітів», «Пісня про могилу Невідомого солдата»);
- раціональність у розташуванні елементів розпису, його ліній та кольорових плям;
- біле крейдяне тло;

- інтенсивність незмішаних фарб [26].

Талант Марії Приймаченко встояв перед випробуваннями долею та славою. Роботи, створені мисткинею наприкінці життя, вирізняються такою самою стихійною фантазійністю, яскравістю кольорів і є тим неповторним сплавом ужиткового фольклору та унікальної авторської індивідуальності, який зробив із самодіяльного маляра зірку наївного мистецтва. Саме такою, поряд із А. Руссо, Н. Піросмані та І. Генераличем, вона представлена у «Всесвітній академії наївного мистецтва» [24, с. 25]. Творчий доробок мисткині є захоплююче, за філософією – високохудожнє естетичне явище.

1993 рік став пам'ятним для художниці. До 85-річного ювілею її – всесвітньо знану народну художницю України, лауреата Державної Шевченківської премії, великого митця, чиє ім'я внесено до Всесвітньої енциклопедії мистецтва як одної із зірок першої величини – нагороджено відзнакою Президента. Адже вона, Марія Приймаченко, стала володарем неповторно неперевершеного, як тепер кажемо, «приймаченківського творчого світу», у якому з надзвичайною мистецькою силою поєдналися і народнопісенний лад, ритм і колір образ і декор. І все це у неймовірно експресивному русі та внутрішній палахкій динаміці. [19, с. 147].

Творчість Марії Приймаченко, пройшовши довгі етапи вдосконалення, перетворилась на потужне мистецьке явище, у якому перемишуються легке і гармонійне поєднання кольору, казковість форми, нестримний ритм – усі творчі надбання мисткині, які щільно вплетені у неповторно поетичний світ національного мистецького простору.

2.2 Міфопоетична бінарність системи художніх образів мисткині

Персонажі Марії Приймаченко, як і всі елементи в її картинах, поділені на добрих і злих. Бінарний світ, яким він постає у колективному міфологічному безсвідомому, виявлений в елементарних візуальних елементах. Дивує те, що добрі тварини завжди схожі на реальних, навіть якщо художниця їх ніколи не бачила, наприклад, мавпи. У той же час злі істоти створені її фантазією, вони наділені якостями таких небачених темних сил, як-от: чудища, дракони. Звірі Марії Приймаченко антропоморфні, при уважному аналізі виокремлюються людські знаки: у багатьох з них – довгі вії або дугоподібні брови [60]. Безумовно, добро завжди перемагає, над світом сяє яскраве сонце – райська квітка з безліччю пелюсток, які, наче теплі промені, зігрівають світ.

Неправильно стверджувати, що її творчість лише про добро, оскільки сама мисткиня зазначала, що зло невловиме, його важко побачити. Натомість добро відкрите, саме тому стільки квітів, звірів, пташок у її картинах: «Ті, котрі яскраві, з квітами були на Марусиних картинах добрі, і навіть очі їхні добро випромінювали, а котрій темні, з пащами зубатими та пазурами довгими, ті ніби злу якусь силу уособлювали. Бо життя людини і світ такий: з добра і зла складається» [2, с. 71]. Хоча її творчість є маніфест радості, проте часом звірі викликають огиду, на них не завжди приємно дивитися, бо вони є виявом підсвідомого, замішаного на глибоких предковичних віруваннях українського народу.

Власне у творчості Марії Приймаченко переважають радісні, веселі, мажорні барви, насичені тони. Навіть її злий казковий коричнево-чорний птах, що тримає у дзьобі, збираючись проковтнути золоте пташеня – алегорія зла, яке замахнулося на добро [61]. Міфотворчість Марії Приймаченко глибоко та органічно пов'язана з вербальною структурою українського фольклору. Манера мисткині щодо основних принципів і прийомів зображення сприймається неоднозначно, оскільки зображальні принципи

художниці далекі від формальних критеріїв. Проте чітко простежуються основні тенденції колективного безсвідомого, властиві дитячій творчості:

- особливе індивідуально-стильове ставлення до традиційних форм.
- елементи прибіжності.

Так зокрема, «примітивізм» народної образотворчої мови є не що інше, як своєрідна художня манера, давно вироблена і апробована тисячами майстрів» [5, с. 40]. Саме тому подібність людей, звірів, птахів, рослин у творчості Марії Приймаченко прибіжна, наскільки це потрібно для втілення сюжетно-ідейного задуму.

Середовище формує цілісний особистісний механізм, який сприяє процесу когнітивної діяльності: чуттєві форми осягнення дійсності «спонукають до особистісного переживання явищ навколишнього світу і тим допомагають людині усвідомити його розмаїття» [42, с. 3]. Під час сприйняття художніх образів мимоволі виникають питання щодо особистісних цінностей автора, віддзеркалених у художньому творі: слон у сталінському кашкеті, потвори з бомбами на боках, де раніше були квіти. «Звірі, які прийдуть і з'їдять нас», – зауважувала мисткиня, чи то передчуваючи, чи вже констатуючи [25].

Звірі в роботах Марії Приймаченко зникають і з'являються рівнобіжно ходові історії – періоди квітів чергуються з періодами потвор. Уявні світи у міфотворчості мисткині теж здатні переживати катаклізми. Саме цей вид мислення дозволяє художниці сприйняти буття, усвідомити його хід, пропустивши через себе проблеми й відтворивши життя у певних художніх закономірностях.

Поняття «образне мислення» передбачає розвинену природну обдарованість, особливу здатність особистості до створення художнього образу, що є основою творчості, запорукою естетичного та емпатійного впливу на особистість [31, с. 14]. Так зокрема, Марія Приймаченко наділена образним складом мислення, оскільки вона зображує небачених,

фантастичних звірів і птахів. Вони у художниці добрі або злі, зображені у найрізноманітніших кольорах; сині, зелені, жовті, вогняні.

Добро має перемагати, але Марія Приймаченко виносить це рішення на широкий загал: глядач має сам усвідомити, що перемагає. Тема радості буття на її картинах суголосна темі смутку. Злу силу мисткиня представляє густо-темними, начебто приглушеними фарбами, а доброта виражена яскраво, сяюче, із філософським доповненням у композиції – обрамленні рослин. Усі зображення стилізовані і тому по-особливому виразні.

Вражають композиції Марії Приймаченко, створені за принципом опредмечування смислових понять завдяки взаємодії далеких один від одного образів реального світу [50, с. 45]. Відбувається процес «солідаризації» антиподів, утворення логічної категорії шляхом аналогічних зіставлень.

Виокремлюються фантастичні роботи Марії Приймаченко на особливо актуальні теми нашого часу:

- осудження агресії, загарбництва («Своє молоко має, а на чуже рота роззявляє», «Страшна війна» та інші);
- смертельна боротьба розуму і безглуздя;
- боротьба життя і смерті;
- боротьба світла і темряви;
- перемога сил добра;
- завітчані носії радості и миру [36, с. 15].

Поняття «чинити зло» у художниці пов'язується з конкретною дією, наприклад, у картині «Рибалки» зло – це ловити рибу, тобто за допомогою підступності й хитрості згубити безневинну жертву – рибу. У центрі композиції – дивна потвора, яка однаковою мірою нагадує людину й чорта, чоловіка и жінку, що сидить верхи на хвості птаха із собачими лапами й котячою головою. який, у свою чергу, стоїть на спині істоти з тулубом свині, з курячими ногами, хвостом лисиці, обличчям їжака з гострим чорним рогом. Людиноподібна потвора віжками поганяє цю свиню темно-індигового

кольору, а птах у роті тримає вудку. Бачимо, що на великий чорний гачок підчеплена темно-вишневого кольору риба. Уся ця процесія із тупою невпинністю кудись рухається. Дуже вдало передано тяжкий ритм руху. Заворожено страшить створена у роботі замкнена система, у якій нависає відчуження, а химерний світ позбавлений людяності, розуму.

Подібні образи антилюдських сил створювали у світовому мистецтві художники, які значною мірою користувалися категоріями фантастики – Гойя, Калло, Хоггарт та інші.

2.3. Творчість Марії Приймаченко як нестримна реакція на суспільні проблеми: тоталітаризм, Чорнобиль, ядерна загроза

Мистецтво Марії Приймаченко є тим каталізатором, що унаочнить драматичні «незбіжності» між внутрішнім змістом авторської творчості та відведеним йому місцем в офіційній художній ієрархії, що є характерним для радянської культури, сповненої протиріч, засади та стереотипи котрої підлягають сьогодні критичній переоцінці» [64.]

На перший погляд радянська система мала задовольняти художницю: її роботи бачили світ не лише в Радянському Союзі, а й на міжнародних виставках. Марію Приймаченко запросили в Центральні дослідницькі майстерні народного мистецтва, створені при Всеукраїнському державному музеї, де працювала низка визначних майстрів – Анатолій Петрицький, Василь Кричевський, Іван Падалко, Михайло Дерегус. Потужним був і слухацький склад, на фоні якого Марія Приймаченко не тільки не загубилася, а й стала лідером, однією із самобутніх та унікальних фігур.

Коли про неї заговорили в світі, художниця віддала перевагу не Києву, а Болотні, з її надзвичайно притягальною містичною силою, оскільки боялася втратити живий безпосередній зв'язок з тим, що є її коріння, боялася померти серед суєти міста і задрісних поглядів [7 с. 186]. Проте зрозуміло, що її творчість вступає в абсолютне протиріччя з системою радянської ідеології, оскільки вигаданий нею світ – це не є соціалістичний реалізм, це не є світ, що існує насправді. Суспільні події художниця вміщує у вигаданий світ. Наразі у її картинах тісно переплелися дві площини: зовнішній світ, виставлений напоказ, і таємничий внутрішній, що належав тільки їй. За твердженням де Соссюра, ізольовані знаки не мають значення, вони отримують значення лише тоді, коли їх інтерпретують поряд з іншими [17]. Саме тут народжувалися фантастичні тварини, літали дивовижні птахи, риби і коні, паслися різнокольорові корови з людськими очима, а всіх від ворогів захищав добрий сильний лев. Тварини і квіти на її картинах дуже далекі від реальності: жаба грає на золотій дудці, жираф товстий, слон ходить у

сталінському капелюсі, мавпа живе з крокодилем, а лев відпочиває на ліжку. Літак – з крилами жар-птиці, а в поїзда – вагони, які мають очі. Вона пояснила натхнення: «У дорозі цікаво, поїзд йде, все оглядає» [62].

Міфотворчість мисткині має різкий дисонанс з ідеологічними штампами, нав'язаними пропагандою щодо радянського живопису. В її картинах все набагато складніше, ніж в офіційних полотнах, які зображують щасливе суспільне життя. Наприклад, на картині «Звірячий суд» (Додаток М. Рисунок 1) 1936 року – чорна мавпа пише протокол за столом, а перед нею навшпиньки стоять два вовки. Кінорежисер Лесь Танюк, який знав Марію Приймаченко особисто, наполягав, що ці зображення фантастичних тварин є символом суспільної трагедії: арештів і репресій. Лесь Танюк зазначав, що мисткиня починала творчість із квітів і веселих фарб, а пізніше, в 1936-1937 роках, Марія Приймаченко вже почне малювати тварин. Потім надовго замовкає, а, повернувшись у мистецтво, коли малює квіти, це невесело. У шістдесятих – раптовий спалах: дзвінкі квіти, яскраві фарби. Після нової хвилі арештів в 1972 році в її творчості з'являється нова серія тварин, серед яких переважали злісні монстри. Лесь Танюк пише, що веселий бурлеск буває, але перемагають звірі, які «приходять і з'їдають всіх» [25]

У 2016 році в Мистецькому Арсеналі проводилась виставка робіт під назвою «Приймаченко. Неосяжне». Саме тут організатори оприлюднили наступну інтерпретацію творчості мисткині: «Крізь зовнішню ліричність та наїв робіт Марії Приймаченко, які йшли врозріз з офіційною радянською ідеологією, проглядають певні філософські пошуки художниці, сюрреалістичні мотиви...» [57].

Не можна не погодитись із думкою А. Шестакова, що ««твори Марії Приймаченко аж ніяк не позачасові, наприклад, в художниці є твір «Звірі судяться» 1937-го року. Це ніяк не пов'язано із НКВД та репресіями. Судилися і в селі, де був староста, свідки. Все набагато простіше» [65].

Інтернет переповнений повідомленнями про «вражаючу чорнобильську лінію у творчості» Марії Приймаченко. Насправді в Музеї українського

народного мистецтва названі лише чотири твори з цього циклу. Це композиції з квітів і птахів «Галочка літає свого хазяїна шукає», «Пам'яті Валерія Ходімчука», «Четвертий енергоблок» (Додаток М. Рисунок 2), «Кочубарки». Розфарбований четвертий енергоблок – своєрідний пам'ятник ліквідаторам аварії, які загинули в 1986 році або пізніше. У зображенні енергоблоку відсутня трагедія: воно всіяне яскравими квітами. Картина написана з підсвідомості мисткині: над цим пам'ятником в художній уяві піднімаються душі померлих, майбутні покоління приходять до нього, щоб вшанувати пам'ять героїв.

Низка дослідників творчості художниці переконана, що в картині – віщий знак. Оскільки її рідне село знаходиться в 30 км від зони, Марія Приймаченко ніби передчувала трагедію. У 1971 році вона намалювала картину «Солдатські могили», яку можна трактувати як катастрофу, що насувається: в 1971 році почалося будівництво Чорнобильської АЕС з чотирма реакторами. На цьому знімку ліс, в якому «світяться» чотири могили [13].

Рік аварії позначено ще однією суспільною проблемою: створення ядерної бомби. Художниця відреагувала на цю подію, намалювавши картину «Загроза війни» (Додаток М. Рисунок 3). Не дивно, що на картині – химерна істота «атом», яку Марія Приймаченко адресує президенту США Рональду Рейгану: «Господін Рейган, на цю картину подивися і удумайся, яка ця Атом важка і тяжола і нерозумна...». Зрозуміло, що картина – метафоричне повідомлення-пересторога.

2.4. Спільна робота художниці Марії Приймаченко та письменника Михайла Стельмаха

Творчість Марії Приймаченко цілісна й надзвичайно багатогранна. Мисткиня малювала, вишивала, захоплювалася керамікою, віршувала. Твори її свідчать про те, що за ними стоїть велика, різноманітна школа народного мистецтва, багатовікова культура народу. Це ніби згусток емоційних вражень і від казок, і від легенд, і від самого життя [10, с.107].

Разом з незаперечним тяжінням до декоративності у творчості Марії Приймаченко спостерігається розвиток прагнення до втілення виразного словесного образу. Саме тому і виникає творчий тандем Марії Приймаченко і Михайла Стельмаха, результатом роботи якого є чудові книжки «Журавель» та «Чорногуз приймає душ». Спільна робота над збіркою віршів має символічне значення, оскільки свідчить не лише про нове відродження й талановиту реалізацію так званої фольклорної тенденції в нашій літературі, а зазначає про дивовижне скорочення відстані поміж народним і «професійним» мистецтвом, про те «стирання граней», яке обіцяє у майбутньому чимало цікавих і несподіваних творів [14, с. 3].

Збірка «Журавель» допомагає усвідомленню ідеї зближення професійного й народного мистецтва з точки зору народної художниці Марії Приймаченко, яка виконала художнє оформлення видання. Раніше, на замовлення видавництва «Веселка», вона оформила дві дитячі книжки, складені з фольклорних матеріалів: «Ой коники сиваші» (1968 р.) та «Товче баба мак» (1970 р.).

Відомо, що імпровізація на тему запропонованого тексту – це один з найскладніших видів ілюстрування. Зрозуміло, що насамперед це опис зорової ситуації твору, формування уявлення про те, що описано в тексті (портрет, пейзаж ситуація, окремі предмети). Але ж зміст художнього твору (особливо ліричного) не вичерпується арифметичною сумою описаних деталей і ситуацій. Завдяки роботі художниці відбувається розширення

змісту твору за рахунок оформлення в конкретних образах тієї частини «повного змісту», яка до того лишалася в сфері невисловленого [33].

Розширення змісту текстів Михайла Стельмаха спостерігається в ілюстраціях Марії Приймаченко. Відмовившись від буквального ілюстрування (таких ілюстрацій у книзі тільки дві), вона вирішила розкрити ті риси тексту, які їй найбільш знайомі. Вона показує текст з боку самобутньої народності, національної декоративно-романтичної насиченості.

Марія Приймаченко не лише вгадала заповітний поетичний колорит, прозаїчніше кажучи, стиль стельмахівської лірики, а й зуміла інтерпретувати його засобами оформлюваного мистецтва, поєднавши оформлення всієї книжки єдиним мотивом квітів, форм, явищ і станів природи раннього українського літа [57]. Невловні, непіддатливі прямому цитуванню, однак виразні для чутливого слуху «купальські» мотиви й настрої Михайла Стельмаха стали «зримою» темою малюнків художниці, «об'єктом» її мистецтва. Ми бачимо веселку на рожевуватому передвечірньому небі, зеленкуватий присмак липневого вечора, червоний повний місяць, калюжу холодної й свіжої дощової води в уже темному лісі, червоні плями степових тюльпанів і півоній на ще свіжій вологій траві, густе синє небо й бузкові дзвоники початку українського літа. А ось і білі чайки, які турботливо квапляться в близькій, майже фізично відчутній синяві неба. Зображений колорит не є випадковістю, оскільки ці риси росяної свіжості, дзвінкої яскравості перехідної пори від весни до літа (найсвятковішого моменту південної природи) розкидані, хоча й дуже сучасно, у віршах самого Михайла Стельмаха («Ой у лісі калюжа є», «вперіщив дощ», «обросилась по коліна», «щавель знесла водиця» тощо) [65].

Виразніше мотив особливої пісенної «купальської» краси кінця весни й початку українського літа проявляється в самій ліриці Михайла Стельмаха:

До землі приляжеш –
сон хороший сниться...
В долині трави аж до пахви

Затисли річку з двох боків,
 Медами червень спілий пахне,
 То я простую до полів.
 Уже світлішає над гаєм,
 Дощем пахучим день промок.
 По воду райдуга спускає
 Кінці коромисла в ставок.

Відчувається, що художниця справді вгадала з небагатьох скупих штрихів своєрідний «купальський» пафос, самий характер поетичного. У малюнку до вірша «Чайка» Марія Приймаченко жваво відгукнулася на поетову думку щодо діяльної природи добра, хоча й залишає за поетом право самому розповісти про тяжку працю чайки:

Хочеш вір, а хоч – не вір.
 В чайки шапка набакир,
 Бо носила чайка сіно,
 Обросилась по коліна;
 Збило сіно шапку чайці,
 Натрусилось у сап'янці...

Щоб підкреслити красу того, що діється, вона ставить перед гніздом чайки чудові квіти, які нагадують своєю інтимністю лісові дзвіночки, а своїм урочистим пурпуром – лілії. У теплому густому синьому небі зображена біла чайка. Так стримані рядки Михайла Стельмаха про важку діяльну любов («Так зате дітки пташині не в болоті сплять, а в сіні»), розкривають свою суто моральну красу у широкій живописній композиції народної художниці.

До вірша «Журавель і щавель» художниця намалювала журавля вже після дощу, описаного Стельмахом. На небі сяє веселка, ніби знаменуючи тепло і спокій. Вірш «Журавель» супроводжено малюнком, де зображено, як охоче скористався «баранчик» доброю справою. На її малюнках – наслідки добрих вчинків героїв журавля.

Не менш чуйна й сприйнятлива художниця до етичних мотивів стельмахівських віршів [24, с. 25]. Сучасна фольклорна тенденція, звісно, має яскраво виражений моральний характер. У культурній спадщині народу поетів цікавлять передусім ідеали народної моралі, духовні цінності. Зрозуміло, що Марія Приймаченко відчула і цей бік віршів поета. Проте й тут вона не повторює його сюжетів, а знаходить свої образні вирішення, співзвучні духові літературного твору.

Висновки до другого розділу

Казкові та сучасні образи Марії Приймаченко захоплюють як кольором, так і яскравим композиційним талантом, активним ставленням селянки-художниці до життя. Світ її композицій взаємопов'язаний із фольклорною поетикою і традиційністю життя села. Загалом творчість художниці наповнена монументальністю у розв'язанні проблем композиції, кольору, глибині матеріалу. Створюючи дивовижний світ з фігурами фантастичних тварин і пташок, оздоблених орнаментальними візерунками, художниця опоетизовує світ дійсності, наповнюючи його численними асоціаціями, що є яскравим відображенням власних поглядів мисткині на добро і зло.

Світогляд Марії Приймаченко пронизаний гумором та принциповою повагою до кожної живої істоти. Образи тварин, які часто уособлюються, не заперечують амбівалентність добра і зла, а радше виражають екзистенційну чутливість людини. Уява художниці створює майже сюрреалістичні образи тварин, виявляючи творчі елементи народної творчості. Синтез флори та фауни створює загальне гармонійне враження від картини навіть із зображенням тих тварин, які втілюють злі сили чи агресивні настрої.

Такі митці, як Марія Приймаченко, даруються кожним народом, щоб засвідчити світові невмирущість своїх творчих сил. Вони приходять у життя, щоб бути в ньому будівничими, активно виявляти красу народної душі й щедроти свого серця, щоб утримати, утвердити духовну традицію поколінь. Не кожен глядач усвідомлює, що певний прутик у вишивці, окрема зірка, качечка, кринички у різьбленні, вертун, крапочки, смуги, кривульки у настінних розписах – то значущі мистецькі образи і нерідко – суто індивідуальні художні знахідки, своєрідне світовідкриття.

Образотворче письмо Марії Приймаченко належить саме до такої царини всенародного українського мистецтва. Її твори вже склали поважну сторінку його історії. Здобутки мисткині в галузі композиції, колориту,

образної орнаментально-символічної мови можуть бути по праву зараховані до надійного арсеналу сучасного українського народного малювання й орнаментики.

У Марії Приймаченко світ казково прекрасний у кожному своєму найменшому вияві. Він насичений світлими й радісними відтінками декоративних тонів, святково й щедро прибраний квітами, прикрашений вигадливими візерунками. Лаконічно й просто описаний у творах Михайла Стельмаха світ є надзвичайно розкішним і чудовим в імпровізаціях Марії Приймаченко. Те, що було закладено у віршах далеко від поверхні, те, що нам лише вгадувалося, стало основною темою в малюнках художниці. Вона мовби перенесла ці вірші в світ народно-декоративного мистецтва, світ, у якому втілилися ідеальні уявлення народу про красу, про святкове вбрання природи й побуту. Ніщо не може порушити його урочистості, настрою, радісної піднесеності. Все, що потрапляє у світ, створений художницею, тому обов'язково має увібрати в себе соковиті мальовничі тони, прикраситися квітами й візерунками.

Творчість Марії Приймаченко, пройшовши довгі етапи вдосконалення, перетворилась на потужне мистецьке явище, у якому перемишуються легке і гармонійне поєднання кольору, казковість форми, нестримний ритм – усі творчі надбання мисткині, щільно вплетені у неповторний поетичний світ національного мистецького простору.

РОЗДІЛ 3

МІФОТВОРЧІСТЬ МАРІЇ ПРИЙМАЧЕНКО ЯК ПРОЯВ СВОЄРІДНОГО ТИПУ МИСЛЕННЯ: ПОЄДНАННЯ ІНДИВІДУАЛЬНОЇ САМОСВІДОМОСТІ ТА КОЛЕКТИВНОГО БЕЗСВІДОМОГО

3. 1. Характер емоційного сприйняття життєвих чинників, подій та явищ через картини Марії Приймаченко

«Тарас Шевченко в поезії, а Марія Приймаченко у малярстві сягнули космогонічної серцевини генетичної пам'яті українців, підтвердивши свідчення наших літописів, а особливо «Велесової книги», що «ми – Сонцеві діти», «Божі сини», «Дажбожі онуки ви, улюбленці божеські», Праву славимо» (Високому Небу хвалу возносимо). Є в особливостях української Душі прагнення до правди і до боротьби за неї, повсюдно оберігати і вмирати за неї. Виконуючи настанови Душі, Марія Приймаченко у своїй хаті для сільських школярів проводить заняття-студії декоративного розпису: «Я учу дітей малювати квіти, звірів, птахів. Я учу, щоб у кожному їхньому малюнку були Правда і Добро» [23, с. 12]. Власне творчість Марії Приймаченко – «це фантастичний світ, навіяний, міфологічними образами давніх поліських легенд і казок, тому стиль художниці дуже впізнаваний. Схожих композицій ми не побачимо у творчості інших майстрів «наївного» мистецтва, яскравим представником якого є Марія Приймаченко» [7, с. 51].

Художні образи завжди поліфункціональні, джерелом їх виникнення є художньомистецький твір, сприйняття якого є суб'єктивним. Це пов'язано з накопиченим особистісним досвідом людини, із розвитком чуттєвих ознак (зорових, тактильних, слухових тощо) [14, с. 15]. Мисткиня завоювала право володіти тим особливо неперевершеним творчим світом, де відбулося переплетення і поєднання народнопісенного ладу, ритму, кольору, образу і

декору. Зазначене поєднання наповнено шалено експресивним рухом та внутрішньою палкою динамікою. Саме це і формує в художниці прагнення руху, що робить мисткиню «прикладом позитивної життєтворчості, зразком художньо-естетичного світосприймання, творчої активності, художньої інтуїції і глибокої любові до природи» [10, с. 41].

Можливо, наперекір хворобі вона відновляла свій дух, що й породило в ній практичне життєлюбство і позитивний настрій. Жагуче прагнення творити людям радість було настільки природнім для Марії Приймаченко, як і потреба дихати, ділитися своїми почуттями і думками з людьми. Її органічному чуттю національного можуть повчитися навіть професіонали. Адже національна пластичність мови в народній культурі є «щось незбагнено вічне, що вік за віком, покоління за поколінням довершує, наповнює і доповнює новими відтінками, новими звучаннями, новими свіжими гранями й барвами» [18, с. 148].

Мистецтво Марії Приймаченко не поверхневе, воно глибоке та унікальне за міфологізованим світосприйняттям, оскільки свою місію мисткиня окреслила у тезі стосовно виховання дітей: «Я навчаю їх тому, щоб кожний, хто малює, завжди приносив радість людям, щоб в кожному малюнку було найголовніше, що є дорогим усім людям: справедливість і доброта» [31, с. 100].

З її кращих аркушів промовляють, вражаючи глядача, небувало осердечені квітки й дерева, дивовижно олюднені звірі, риби й птахи, букети квітів рожевих, червоних та фіолетових. Квіти ніби знайомі, бачені і ніби незнайомі, умовні. І це не просто букет квітів, зібраних у полі чи лузі, на картині квіти об'єднані у своєрідний пластичний ансамбль зі своїм ритмом, зі своїми формами й кольорами. Не варто зіставляти ці квіти з натурою або із відомими з історії живопису взірцями, оскільки уявлення глядача має відшукати у собі подібний настрій, щоб звільнитися з меж типовості, відчувши їх реальність у тобі самому. На іншому букеті художниці прочитується інший настрій, формуючи критичне усвідомлення реальності.

Різні букети Марії Приймаченко – ніби різні застереження художниці: будь уважним – лихо часто одягає маску доброти й краси, будь щасливим – краса допоможе і врятує.

Фантазія, тобто творча уява мисткині, постійно дивують. Її жар-птиці, букети, вазони ніби спалахують яскравими блискавицями на темно-нічному тлі, причаровуючи глядача своїм казковим сяйвом. Багато з того, що художниця малює, неначе цілком вигадане, суб'єктивне. Проте ця «вигадливість» у Марії Приймаченко є досить важливим творчим прийомом, який має на меті своєрідно віддзеркалювати сутність самого життя, міцно спираючись на художні традиції давнього національного мистецтва, на багаті скарби українського фольклору. Художниця нерідко так чи інакше пов'язує свої роботи з образною атмосферою народних легенд, переказів, повір'їв, казок, пісень, з одвічними світоглядними категоріями народу, його моральними й естетичними настановами та уподобаннями [61].

Марія Приймаченко ніколи не вдається до голого цитування, а лише «тонко, доречно перетворює, з гумором і життєвим досвідом доречно інтерпретує загальноживані образні надбання подібно до народного співця, який із певним тактом, але досить вдало і заповзято користується колосальним народним багатством. Мисткиня здатна на феєричне переосмислення етнографічно-традиційних образів» [21, с. 24]. Саме тому в багатьох своїх роботах «Марія Приймаченко постає перед нами як неповторний своєрідний майстер, що відкриває нові обрії перед мистецтвом народних розписів» [9, с. 14]. Щедрість її таланту можна порівняти із щедрістю рідної землі. Із глибин народу вийшов цей талант, щоб щирою подякою звеличити думки та сподівання українців.

Звісно, у творчості мисткині є багато власного, притаманного тільки їй, як талановитій людині, як митцю. Безмежна радість у її творах, нестримне буяння соковитого зілля перемережуюються з філософічністю світосприйняття, виявлених у роботах Марії Приймаченко:

- роздуми про життя;

- м'які алегоричні сентенції;
- глибинна наповненість мудрістю;
- лукаві усмішки розумної, обізнаної із життям людини.

Помітно, що в роботах художниці п'янке й казкове сповиття живих квітів перемежується з гіркотою спогадів, сумом за молодістю, хоча швидко цей мотив промайне та зникне. Метафоричне мислення Марії Приймаченко, хоч і занурене в буденність життя селянки-колгоспниці, лине до висот нової асоціативності, назавжди залишаючись сповіддю простої, але мудрої людини.

3.2. Своєрідність творчої манери художниці: фантастичність, ритмічність, асоціативність

Життя і творчість народного художника України Марії Оксентіївни Приймаченко – явище самобутнє, неповторне, як мистецтво кожного з великих майстрів: «народжені, здається, самою землею, вони поєднують у своїй особі прагнення багатьох поколінь, дають їм найповніший художній вираз завдяки своїй індивідуальності, своєму таланту» [2, с. 5]. Значна група композицій Марії Приймаченко, що становлять близько третини всього творчого доробку художниці, – малюнки фантастичних звірів. Сама по собі ця тема не нова для народного мистецтва. Однак подібної інтерпретації не знайти в старих народних розписах. Аркуші з казковими тваринами й птахами «вражають невичерпністю творчої уяви художниці, грою примхливих форм, сміливим колірним рішенням» [6, с. 61]. Марія Приймаченко створила величезну галерею своїх казкових звірів і птахів, кожен раз нових, часто несподіваних і разом з тим – чимось споріднених.

Композиційно аркуші дуже прості: майже завжди чарівні звірі йдуть або стоять, спрямовані праворуч, займаючи більшу частину площі. В їхніх дивовижних формах рідко можна знайти певну схожість з реальними тваринами. «На інтенсивно зафарбованому тлі навколо центрального зображення художниця часто розміщує біля тварини кілька рослин із дрібним листячком та квітками, і цей контраст форми й розмірів ще більше посилює вагомість центрального мотиву. Кожен з аркушів Марії Приймаченко – неповторний маленький кольоровий шедевр» [30, с. 71].

Вражає сміливість, з якою в одному й тому ж творі художниця може переходити від відчайдушно насичених і яскравих контрастів до найскладніших поєднань різних відтінків одного кольору, наприклад, жовтого. І як тонко мисткиня володіє секретом білого кольору, локальні плями якого набирають щоразу нових найтонших нюансів. Колір у цих

аркушах – це один із найважливіших смислових компонентів. Саме він творить ту складну гаму настроїв, які несе кожна композиція.

Світ Марії Приймаченко на перший погляд такий фантастичний, але разом з тим глибоко пов'язаний з дійсністю. Сама художниця намагається пояснити, що «все не так, але живе». Вона розповідає, що «більшість композицій нав'язані примхливими малюнками щілин, тріщин стелі, глиняної підлоги; кожен малюнок і трави, і квітки також викликає численні асоціації: «Дивлюся на підлогу – бачу то звір, то людина на коні» [63].

Художниця також відчула й відтворила із багаторазово побільшеною силою одну з притягальних рис народних декоративних розписів та візерунків вишивок – їхню ритмічність [44, с. 29]. Чіткою ритмікою позначені не лише орнаментально-квіткові композиції Марії Приймаченко. Класичні зразки ритмічно організованої площини, буквально музичного розвитку теми – це аркуші із зображенням тварин і особливо сюжетні композиції з елементами краєвиду. Власне розв'язання ритмічних, як і колірних, завдань для художниці – не самоціль, а лише один із засобів донести свої думки і почуття до глядача.

Майже завжди в її роботах присутні три стихії – земля, вода, повітря – як основні моменти всеосяжності життя. «Художниця не залишає на полотні великі чисті площини, які начебто неживі, саме тому тло її робіт вкрито» [48]. Складається відчуття наповненості картини життям, сповненим переливчастим тремтливим рухом, що змушує кольори мінитися й вібрувати. Ритмічне чергування форм і кольору – системне [59]. Досить часто у роботах Марії Приймаченко повторюється такий мотив: те, що почалося в нижній частині аркуша, знаходить розвиток і повторення у верхньому. Незмінний, спокійний, без кінця й краю, ніби одвічний рух уперед, як день змінює ніч, як після зими прийде весна, як на зміну юності надходить зрілість [59].

У роботах художниці навіть у невибагливому сюжеті, де змальована проста, майже ідилічна сільська історія, або зображено небувалих тварин і птахів, завжди бачимо казкове розмаїття квітів. Марія Приймаченко виступає

як мудрий філософ, співець одвічної краси природи, вічності життя [48]. Основи такого світлого, ясного світосприймання були закладені ще в творах давнього народного мистецтва, але художниця змогла передати це радісне світовідчуття з небувалою до цього силою. Сюжети Марії Приймаченко прості і зрозумілі, хоча зображення тварин зі співвідношенням голови і тулубу сягають часів палеоліту: «Із уяви на папір квіти яскраві списувала а ще звірів своїх вигаданих, бо були вони з ратицями і рогами, зубами візерунками дивовижними розписані» [17].

Не можна не згадати про незнаний донині в народних розписах прийом одночасного показу хати знадвору й зсередини, до якого мисткиня звертається неодноразово. Так зокрема, у роботі «Моя мила бригадира полюбила» простежується зазначений прийом, дещо суголосний з народною глиняною скульптурою (гончарі ліпили хату без стріхи, так що можна було оглядати її зразу зовні і зсередини).

Творчість Марії Приймаченко здатна викликати чуттєві й виразні асоціації у глядача. Пізнання мистецтва – процес складний, багатогранний і глибоко індивідуалізований, що вимагає від кожного суб'єкта розуміння і відтворення у свідомості реально існуючих фактів, а також передбачає і суб'єктивні, інтуїтивні реакції, індивідуальне обмірковування та відчуття [5, с. 50]. Світ Марії Приймаченко лише здається фантастичним, насправді він тісно занурений у дійсність. Чуттєві форми осягнення дійсності й буденності «спонукають до особистісного переживання явищ навколишнього світу і тим допомагають людині усвідомити його розмаїття» [42, с. 4]. Власне міфопоетичність її творчості є тісним переплетенням важливих когнітивних складників, що перебувають у тісному зв'язку з глибинним підсвідомим:

- конкретного мислення;
- асоціативного бачення;
- креативності сприйняття;
- інтуїції;
- глибинного підсвідомого;

- колективного безсвідомого;
- фантазії.

Нерідко та чи інша композиція побачена мисткинею уві сні, удень вже була намальована. Цікаво, що малювала Марія Приймаченко тільки лівою рукою, можливо, підсвідомо відокремлюючи таким чином творчу роботу від буденної (для якої була права рука): «Це ж робота мого серця пояснювала всім, тому і малюю цією рукою, щодо серця ближче» [10, с. 48]. Малювала художниця повільно, адже кожна картина потребує розумового напруження, ретельного виваження цілого і частин.

Художниця є прикладом позитивної життєтворчості, зразком художньо-естетичного світосприймання, творчої активності, художньої інтуїції і глибокої любові до природи свого краю [10, с. 48]. Виділімо, наприклад, із циклу «Людам на радість» умовну групу аркушів, де вславлено красу буття: зозуля-віщунка обіцяє «многая літа» («Зозуля на калині»). Яскрава ідея-образ запропонована художницею. До речі, як апофеоз рідному народові України сприймається й назва циклу «Людам на радість».

Принагідно проаналізуємо, яку побудову запропонувала Марія Приймаченко в роботі «Зозуля на калині». Зі сферичної поверхні земної кулі проростають три пагони, як класичне народне дерево життя. На середнім пагоні внизу традиційним трикутником, клинцем розташовані три біло-пінні калинові суцвіття, над ними – четверте, що здіймається у височінь, підносячи усю цю будову, немов символізуючи стрімкий рух усього квітучого, доброго на землі; на бічних пагонах вміщено по два суцвіття.

Персонажі інших картин Марії Приймаченко (люди або звірі) подеколи вбрані у вишиванки та інші елементи народного строю. Відомо, що художниця не ставила за мету етнографічно точно відтворити орнаменти, відчувається свідоме уникнення цього. «Створюючи новий світ на картині, вона художньо переосмислювала побутові теми, вихопивши ідею у площину фантастики. Саме тому дивовижні істоти такі справжні, як і, здавалося б, традиційний український одяг на ній» [66].

Марія Приймаченко, спираючись на неперервність традицій і досвід кількох поколінь народних митців, виробила свій мистецький стиль, у межах якого – нескінченні варіанти декоративних, орнаментальних і жанрових композицій, образна фантастичність, дивовижна асоціативність та ритмічність.

3. 3. Народна символіка як світоглядний орієнтир творчості

Марії Приймаченко

Справжні майстри-професіонали вже давно відчули нагальну потребу оновлення свого ремесла, знайшовши джерело натхнення в народній творчості. В основі малюнків Приймаченко – усний фольклор і дивовижні образи старовинних розписів, орнамент кераміки і килимів, сміливі, сповнені фантастичності зображення тварин і птахів. Звірі, птахи і квіти – улюблені мотиви робіт Марії Приймаченко. Сільські собаки та бики, сороки та ластівки, одуди існують у просторі її картин на рівних з папугами і мавпами, просто крокодилами та крокодилами «морськими», слонами і левами: «Слон» (Додаток Н, Рисунок 1), «Тигр сміється» (Додаток Н. Рисунок 2), «Сотні літ прогуло, таких мавп ще не було» (Додаток Н. Рисунок 3) тощо [10, с.109].

Народ віддавна у природі, у світі рослин, звірів, птахів шукав символи свого повсякденного життя, мотиви виявлення характерів, настроїв або алегоричних образів окремих понять, конкретних та легендарних подій. Так зокрема, тільки українські народні назви квітів є невичерпним матеріалом у дослідженні народних уподобань:

- петрів батіг,
- косарики,
- нічна свічка,
- дивина,
- розпатлана наречена,
- покрівець,
- грицики,
- миколайчики,
- свинорий,
- вовче лико,
- котики,
- страхополох,

- оман,
- русалчин гребінь,
- гадюча цибуля,
- чортів тютюн.

Подібні символічні образи й алегорії закріплені також і в українському образотворчому фольклорі (вишивка, ткацтво, кераміка, витинанки, різьблення на дереві, писанки, декоративні розписи). Марія Приймаченко у своїх творах ніби розшифровує ці образи народної символіки, позбавляє їх знакових усталених норм орнаменту, використовує драматургію зіставлень, образні паралелізми. «Відповідно до народних уявлень художниця бачить у квітах всеосяжну поетичну метафору світла, життя, краси, і тому її мало хвилюють «окремні випадки» (волошки – символ любові, маки – зради, жоржини – перемоги та ін.) і ще менше ботанічна правильність зображення» [17]. У цих інакомовностях рішуче домінує свідомий орієнтир не на відтворення квітів як таких, а – на алегоричний їх смисл. Характерною є пристрась Марії Приймаченко до зображення соняшників – яскраво-жовтих квітів з численною кількістю темного насіння: своєрідного переосмислення стародавнього солярного знаку, філософічно сповненого образу сонця, родючості, вічного коловороту життя – народження, вмирання, відродження [10, с.110].

Власне народні назви квітів жовтого кольору ніколи не несуть у собі негативного забарвлення – сонечко, соняшник, дивина тощо. Форми цих квітів нагадують або коло, або золоте гроно (дивина).

Народні уподобання базуються на таких символах:

- сонце;
- життя;
- стигле жито.

Відповідність символіки знаходимо у картинах Марії Приймаченко:

- жовта квітка;
- золотий птах або звір;

- жовте тло завжди є свідченням радості;
- жовте тло свідчення перемоги життя над смертю, достатку.

Вражає глядача дивовижно радісний «Лісовий букет», «Жар-птиця», що сяє золотом на синьому тлі, привертають увагу «Морські артисти», «Лисиця і лелека», «Заквітчана зозуля», «Соняшник», «Соняшники з бджілками», «Бичок на прогулянці», «Олень-ласун», «Павич на калині», «Лісовий птах», «Удод», «Павич», «Троянди мого серця – київському «Динамо», «Ой підемо на заручини», «На Україні хліб і сіль» та інші роботи майстрині [64].

Загалом у творчості Марії Приймаченко переважають радісні, веселі, мажорні барви, тони. Безперечно, мисткиня у своїх роботах використовує все багатство усного фольклору (пісень, казок, легенд, приказок), оскільки конкретні споріднені елементи інших видів мистецтва народний художник бере у готовому вигляді або як сировину. Та не слід забувати й про те, що народне образотворче мистецтво й усна народна творчість, маючи спільне коріння, відрізняються не тільки своєю специфікою та засобами творення, а й мають іноді зовсім різні психологічні умотивування щодо причин і наслідків. Іван Франко у статті «Із секретів поетичної творчості», визначаючи суттєві відмінності дії поезії і живопису на людину, писав: «Маляр дає нам враження кольорів, поет викликає тільки спомини кольорів; маляр апелює безпосередньо до змісту, поет – до уяви» [51, с. 45]. Отже, прямих аналогій, повної автентичності окремих компонентів у образотворчому народному мистецтві й усній народній творчості не існує. Але ідеї, поняття, алегорії і символи, характерні, наприклад, для поетичної народної творчості, можуть бути використані окремими народними майстрами живопису, скульптури, витинанки у трансформованому, пристосованому до специфіки вигляді.

Щодо найпоширеніших у народних піснях кольорових епітетів-символів, то в роботах Марії Приймаченко не спостерігається свідомого чи інтуїтивного наслідування. Колір у художниці має декоративно-символічне

значення, навіть можна сказати, що він є складником елемента живописної метафори або тією ланкою, яка з'єднує між собою символи далеких понять.

Принцип просопопеї, який взагалі є одним із головних образних засобів української народної творчості, широко використаний Марією Приймаченко для створення алегоричних образів одухотворених квітів, а також звірів, побудованих ніби із живих елементів рослин. Це складне явище усної народної творчості – психологічні паралелізми. О. Веселовський зазначав: «...Паралелізм створюється шляхом співставлення суб'єкта і об'єкта щодо категорії руху, дії, як ознаки вольової діяльності. Об'єктами, звичайно, були тварини; вони найбільше нагадували людину: тут віддалені психологічні основи тваринного аполога; однак і рослини давали підстави на таку ж схожість...» [4, с. 101].

Звісно, Марія Приймаченко не ілюструє народні пісні, вона використовує їхні образи, принципи композиційної побудови. У метафоричному плані виведено такі образи, що ілюструють людські настрої, стосунки, події, характери: засватані сороки; завітчані зозулі; павичі на калині; сумні звірі; замріяні птахи. Власне, на відміну від народних пісень, де обидві паралельні лінії наявні, у роботах Марії Приймаченко представлена лише одна лінія – декоративно-предметна, друга – домислюється. Таким чином утворюється складна метафора через зіставлення конкретного символічного.

3.4. Декоративно-символічне значення кольору як складника живописної метафори

Марія Приймаченко була наділена дивовижним природнім чуттям подачі кольорів, які вона не змішувала. Відчувається, що мисткиня отримувала естетичне задоволення від цих творчих мистецьких імпровізацій. Колористика робіт художниці дивує контрастною несподіваністю, «фовістичними» кольоровими співставленнями. Усе зазначене не підлягає під академічні канони: дивує мистецьке рішення поєднати червоне та зелене, жовте та блакитне, чорне – з рожевим. Колір наноситься не навмання, помітно, що Марія Приймаченко творчо добирала півтони.

Створення композиції – важливий етап роботи, у якому для мисткині колір відіграє особливу роль – надихає картину певним настроєм, наповнює ритмом. Марія Приймаченко намагалася не залишати білим фон своїх робіт, за винятком декількох. Так зокрема, її кольори формують відчуття особливо невловимих нюансних моментів, які навіть важко проаналізувати. І якщо у її картинах колір, утілюючи настрій, організовує площину і ритмомелодику, то також він слугує й декоративним цілям. Наприклад, рожево-малиновий стане прекрасно-палаючим, створюючи казковий образ цвіту папороті і каменя турмаліну.

Оскільки колір у роботах Марії Приймаченко має декоративно-символічне значення, то варто зазначити припущення стосовно його як складника елемента живописної метафори, тобто тієї площини, що уособлює в собі символи різнобічних понять. Звідси – у її роботах червоні бички, сині леви, фіолетові баранці. «Від «Синього лева» зовсім близько до зображень тварин, яким у природі і назви немає, тому їх вона називає коротко та просто: «звір». А щоб легше було їх розрізнити, визначає колір – «Рожевий звір», «Помаранчевий звір», «Синій бик» (Додаток П), «Зелений...», «Коричневий...», «Чорний...». Ще є «Звір з мавпочкою», «Зубач», «Рябий цуцик», «Звір у червоних чоботах», «Казковий звір», «Болотний...» тощо. У кольоровій стихії художниці відкриває безмежний

простір для вираження свого світосприймання і пантеїстичного захвату перед красою живої природи, яка підкорює все [10, с. 110]. Із певною обережністю і щирістю Марія Приймаченко добирала кольори, ретельно вбудовуючи їх у композицію роботи. Мисткиня за рахунок залучення несвідомого сприйняття неперервності традицій і використання досвіду поколінь народних митців, сформувала власний стиль, у якому переплетено безліч неповторних варіантів кольору. Зрозуміло, чому художниця не використовує великі чисті площини: вони для неї «неживі, тому тло завжди вкрито ритмічно-дрібними рядами горизонтальних чи вертикальних рисок, дужок, крапок. Вони чисті і світлі на небі (хмаринки), темні – на землі й воді (трава й хвилі)» [64].

Зла сила на полотні зображена темними кольорами, ніби навмисне приглушує мисткиня фарби, а добра сила проявляється через яскраві, сяючі відтінки. Подібне змістовне розуміння кольору має дещо спільне з народним живописом і поезією. Саме тому зрозуміло, що колір – основний композиційний компонент робіт Марії Приймаченко, оскільки уможливорює вибір необхідної форми [26]. Шар фарби в кожній роботі різний: то густий, то прозорий, навіть легкий підготовчий малюнок олівцем просвічується. Мазок вирізняється особливим настроєм: іноді він короткий і рвучкий, а іноді покладений широко і густо, іноді він виведений рівно, іноді – дещо недбало. Перевага віддається гуаші, яка здатна надати кольору соковитості. Передусім мисткиня наносить тонку лінію олівцем, трохи недбало, наче подитячому окреслюючи контур зображення, щоб потім упевнено, вправно покласти колір. Лінія менш важлива для художниці, ніж колір.

У роботах Марії Приймаченко взаємопереплітаються самостійно-важливі колірні плями, контури створено чітко і ясно. Картини Марії Приймаченко наповнені виразними відтінками, за рахунок чого її фантастичні образи набувають певних розмірів реалістичності й потужності енергії. Так зокрема, мистецтвознавці зазначають, що «колір на картинах Марії Приймаченко пульсує, живе окремим життям, задаючи своєрідні частоти, на яких глядач сприймає побачене» [66].

Висновки до третього розділу

Зображальні принципи Марії Приймаченко далекі від формальних критеріїв, з елементами певної приблизності, які властиві дитячій творчості. Відчувається особливе індивідуально-стильове ставлення до традиційних форм. «Примітивність» її образотворчої мови є не що інше, як своєрідна художня манера, давно вироблена і апробована. Подібність людей, звірів, птахів, рослин у її творчості приблизна, наскільки це потрібно для втілення сюжетно-ідейного задуму.

В основі малюнків Марії Приймаченко усний фольклор і дивовижні образи старовинних розписів, орнамент кераміки і килимів, сміливі, сповнені фантастичністю зображення тварин і птахів. Звірі, птахи і квіти – улюблені мотиви творів художниці. Мисткиня у своїх творах ніби розшифровує образи народної символіки, позбавляє їх знакових усталених норм орнаменту, використовує драматургію зіставлень, образні паралелізми. Так зокрема, відповідно до народних уявлень художниця яскраво бачить у квітах всеосяжну поетичну метафору світла, життя, краси. У цих інакомовностях рішуче домінує свідомий орієнтир не на відтворення образів як таких, а – на вияв їх алегоричності.

Щодо найпоширеніших у народних піснях кольорових епітетів-символів, то тут теж не спостерігаємо свідомого чи інтуїтивного наслідування. Колір у роботах Марії Приймаченко має декоративно-символічне значення, навіть можна сказати, що він є складником елементу живописної метафори або тією ланкою, яка з'єднує між собою символи далеких понять. У роботах художниці взаємопереплітаються самостійно-важливі колірні плями, а контури чіткі і ясні. Мисткиню приваблювали виразні відтінки, які додавали фантастичним персонажам полотен реалістичності, енергії. Оскільки колір у роботах Марії Приймаченко має декоративно-символічне значення, то варто зазначити слушність думки:

колір є складником елементу живописної метафори, тобто тієї площини, що уособлює в собі символи різнобічних понять.

Марія Приймаченко виступає як мудрий філософ, співець одвічної краси природи, вічності життя. Основи такого світло-ясного світосприймання були закладені ще в творах давнього народного мистецтва, але самотутня художниця змогла передати це радісне світовідчуття з небувалою до цього силою.

ВИСНОВКИ

Реалізовані мета та завдання надали можливість засвідчити такі результати кваліфікаційної роботи.

1. *Розкрито самотність та багатозначність образності робіт художниці «наївного мистецтва», виявлено витoki індивідуального світобачення Марії Приймаченко.*

Сьогодні, в умовах стрімкої глобалізації процесів загальної деструкції і перебудови культури, відчутно протистояння «популярного» та індивідуального. Саме тому тема «наївних художників» в сучасному світі» набуває нової актуальності і по-іншому розкриває бачення епохи. Твори мистецтва «примітиву» не тільки тривко увійшли до музейних збірок в якості одного з феноменів модерністської доби, але й прокреслили певну показову тенденцію: пошуки джерел оновлення образотворчості, ствердження людської індивідуальності та суб'єктивності як головних світоглядних орієнтирів, що відбивають сутнісні зміни в суспільстві.

Оскільки народна творчість та фольклор є найважливішими складниками національного самоіміджу та саморепрезентації держави за кордоном, творчість Марії Приймаченко може стати поштовхом до нового погляду на наші власні візуальні світи, формуючи сучасну світоглядну державну позицію. Дослідження творчості Марії Приймаченко уможливить виявлення закономірностей суспільної системи цінностей та усвідомлення загальних зв'язків та принципів взаємодії її елементів, і як наслідок – допоможе осягнути сутність життя.

2. *Досліджено аспекти неповторно-унікальної виразності творчості Марії Приймаченко, проаналізовано жанрові й стильові особливості її картин.*

Саме «наївний художник» з його «природною» індивідуальністю, яскравою самотністю світовідчуття утверджує себе всупереч обставинам, тому є «героєм доби». Власне живе коріння творчості Марії Приймаченко

переплітається із усім тим стародавнім і сучасним глибинним процесом розвитку мистецтва, життя, проблем і думок. Тепло й людяність її творів виходять із повсякденного спілкування із землею, зі своїм селом, зі своїми сусідами. Ця визначеність творчості художниці у просторі й часі поєднується зі сміливим інтуїтивним баченням, із поетичним асоціативним мисленням. Але в основі основ творчості Марії Приймаченко є людина – зі своєю мудрістю і філософією, іронією і серйозністю, доброзичливістю, нарешті, зі своїм земним тяжінням і космічним мисленням. Творчість Марії Приймаченко однією зі своїх граней торкається проблематики діалектичного розвитку традиційного у новому та нового у традиційному. Її роботи несуть у собі відбиток нашого часу: матеріал, яким художниця користується (гуаш, акварель, колонкові пензлі).

Марія Приймаченко будує дім своєї творчості на фундаменті, що стоїть на рідній, близькій їй з дитинства землі. Звідси особлива своєрідність та унікальна неповторність її творчості. Живе коріння її творчості переплітається із усім тим стародавнім і сучасним глибинним процесом розвитку мистецтва, життя, проблем і думок. Тепло й людяність її творів виходять із повсякденного спілкування із землею, зі своїм селом, зі своїми сусідами.

3. Простежено етапи мистецьких пошуків майстрині, особливу увагу зосереджено на стилістичних змінах у її творчості та бінарності системи образів.

У ранніх роботах Марії Приймаченко, що показово, повністю зберігаються основні риси традиційного письма. Вона малює квіти на світлому тлі, які умовно можна вписати в коло, квадрат чи прямокутник, а, в разі потреби, – легко перенести на стіну чи комин. Та вже в цих роботах, нескладних за сюжетом, здебільшого зображення стилізованих тварин і птахів з рослинним орнаментом, Марії Приймаченко виступає як своєрідний, досі не знаний митець. Вона вільно володіє формою, кольором і композицією. Роботи 60-х років – це більш складні композиції: пейзажні,

сюжетні, що пов'язані з українськими народними піснями. Перерва, що сталася в творчості художниці, не збіднила світ її мрій, уявлень і переживань. Навпаки, за цей час ще більше загострився у Марії Приймаченко художній зір, відчуття кольору й композиції. Звичайно, вона не відцуралась декоративно настінних мотивів, а поклала в основу своїх нових живописних робіт, поглибивши сюжетне й тематичне рішення. Майстриня віртуозно оволоділа жанром народного живопису, якому не властиві безкрила описовість та натуралізм. Вражають форма і колорит, композиційна чіткість й рівновага, симетрія побудови і ритмічність зображень, лаконізм мови, змістовність орнаментування, яскравість і виразність кольорових «плям», що підкреслюють фронтальність та площинність розпису. Зло художниця показує через згустки негативної енергії, фантастичних темних створінь, які водночас приваблюють і відлякують.

4. *Проаналізовано картини мисткині, що є гострою реакцією на суспільні проблеми: тоталітаризм, ядерна загроза, Чорнобиль.*

Мистецтво Марії Приймаченко є тим каталізатором, що унаочнить драматичні «незбіжності» між внутрішнім змістом авторської творчості та відведеним йому місцем в офіційній художній ієрархії, характерні для радянської культури, яка сповнена протиріч, засади та стереотипи котрої підлягають сьогодні критичній переоцінці. Суспільні події художниця вміщує у вигаданий світ. Власне у її картинах тісно переплелися дві площини: зовнішній світ, виставлений напоказ, і таємничий внутрішній, що належав тільки їй. Творчість художниці помітно дисонувала з ідеологічними кліше офіційного радянського живопису. В її картинах усе значно складніше, ніж на офіційних полотнах, які зображують щасливе колгоспне життя.

Чорнобильській трагедії присвячено квітково-пташині композиції «Галочка літає свого хазяїна шукає», «Пам'яті Валерія Ходімчука», «Четвертий енергоблок», «Кочубарки». Заквітчаний четвертий енергоблок є своєрідним пам'ятником десяткам тисячам ліквідаторів аварії, які загинули у

1986-му році, або померли пізніше. Зображення енергоблоку позбавлене якого-небудь трагізму: він усипаний кольоровими квітами.

У рік аварії світ побачила химерна істота «атом» із присвятою американському президентові Рональдові Рейгану. Червоно-синього звіра «атома» із довжелезним язиком та гострими зубами мисткиня присвятила Президентові США Рональдові Рейгану. Роботу можна розтлумачити як своєрідну метафору загрози, яку несуть радіонукліди, «пожираючи» людський організм.

5. *Досліджено результати спільної роботи Марії Приймаченко та Михайла Стельмаха.*

Художниця не лише вгадала заповітний поетичний колорит, стиль стельмахівської лірики, а точно зуміла інтерпретувати його засобами оформлюваного мистецтва, поєднавши всю ідею книжки єдиним мотивом квітів, форм, явищ і станів природи раннього українського літа. Невловимі, непіддатливі прямому цитуванню, однак виразні для чутливого слуху «купальські» мотиви й настрої Стельмаха стали «зримою» темою малюнків художниці, «об'єктом» її мистецтва.

6. *Виявлено характер емоційного сприйняття життєвих факторів, подій та явищ українців через картини Марії Приймаченко.*

Творчість художниці пронизана монументальністю щодо вирішення питань композиції, кольору, глибини тематики. Створено світ дивовижних розписів-казок, розписів-символів з фігурами фантастичних тварин і птахів із орнаментальними візерунками. Цей світ опоетизований, але наповнений дійсністю з великою кількістю асоціацій, що відображає власні погляди художниці на добро і зло. Мистецькі прояви Марії Приймаченко є формою діалогу з несвідомим. Твір, що зародився в душі художника, є стихійною автономною силою.

7. *Досліджено своєрідність творчої манери художниці, особливо фантастичності тематики.*

Світ її композицій взаємопов'язаний із селянським життям, фольклорною поетикою, традиційністю життя села. Шкала барв художниці різноманітна й багата, що свідчить про постійний розвиток її уяви, у багатьох картинах залишаючи проте яскравою прикметою артистичне сполучення зеленого, коричневого та чорного. Саме в цій площині Марія Приймаченко досягла особливої виразності й довершеності свого «трибарвного» письма, що є вагомим внеском у скарбницю українського народного образотворчого мислення, у його колористичну культуру. Витворюючи багатючий образний світ власного мальовничого царства, світ особливий, новий, незнаний, хоч і схожий на реальний, мисткиня користується мовою символів і міфопоетичних узагальнень, таких необхідних для виявлення художнього сенсу реальних предметів, явищ і подій.

8. З'ясовано світоглядний орієнтир творчості Марії Приймаченко – народну символіку.

Світогляд мисткині пронизаний гумором та принциповою повагою до кожної живої істоти. Образи тварин, які часто уособлюються, не заперечують амбівалентність добра і поганого, а радше виражають екзистенційну чутливість людини, таку як добро, страх чи гнів. Уява художниці створює майже сюрреалістичні образи тварин, виявляючи творчі елементи народної творчості. Синтез флори та фауни створює загальне гармонійне враження від образів картини, які втілюють злі сили чи агресивні настрої.

Мистецтво Марії Приймаченко неповторне: воно наповнене гамою сонячно-насичених поєднань барв та інноваційним композиційним рішенням. Народна художниця створила власний мистецький стиль, у межах якого – нескінченні варіанти декоративних, орнаментальних, жанрових і пейзажних композицій. Складний «приймаченківський» світ образів був народжений не лише фантазією майстрині, але всією побудовою і змістом української народної поезії-концепції класичного втілення ідеї, почуттів та життєвих вражень, що живуть у душі народу.

9. *Виявлено декоративно-символічне значення кольору як складника живописної метафори.*

Колір відіграє особливу роль – надихає картину настроєм, наповнює ритмом. Власне її кольори формують відчуття тих невловимих нюансних моментів, які навіть важко проаналізувати. І якщо у її картинах колір, утілюючи настрій, організовує площину і ритмомелодику, то також він слугує й декоративним цілям.

Міфопоетичність мистецької спадщини Марії Приймаченко у національному культурологічному просторі полягає в надзвичайно потужному особистому таланті художниці, спричиненого гострою необхідністю виражати себе через художні образи, які завжди сильніші, ніж обставини життя і долі.

СПИСОК ВИКОРИСТАНИХ ДЖЕРЕЛ

1. Арнхейм Р. Искусство и визуальное восприятие. М. : Прогресс, 1974. 180 с.
2. Багряна А. Анна Багряна про Марію Заньковецьку, Олену Телігу, Вангу, Марію Приймаченко, Славу Стецько. Оповідання. К. : Грані-Т, 2010. 96 с.
3. Богемская К. Понять примитив: Самодеятельное, наивное и аутсайдерское искусство в XX веке. СПб. : Прогресс, 2001. 125 с.
4. Веселовский А. Н. Психологический параллелизм и его формы в отражениях поэтического стиля. М. : Высшая школа, 1989. С. 101-154.
5. Гавран І. Особливості розвитку художньо-образного мислення студентів інститутів мистецтв у процесі підготовки до самостійної діяльності *Молодь і ринок : наук.-пед. журнал*, 2018. № 12. С. 51 – 54.
6. Ганжа П. О. Таємниці українського рукомесла. К. : Мистецтво, 1996. 192 с.
7. Гончар А. В. Самобутність українського мистецтва в творчості Марії Приймаченко. *Матеріали II Всеукраїнської науково-практичної конференції «Стан та перспективи розвитку культурологічної науки в Україні»*: Збірник тез доповідей (II частина). Миколаїв : ВП «МФ КНУКІМ». 2016. 186 с.
8. Гусев В. І. Видатні постаті в історії України XX ст. *Короткі біографічні нариси*. К. : Вища школа, 2011. 391 с.
9. Данченко О. С. Невмируще джерело. К. : Мистецтво, 1975. 161 с.
10. Дронова О. О. Педагогічна технологія пробудження художньо-естетичної активності у дітей 5–6 років на матеріалі персоналії Марії Приймаченко. *«Молодий вчений»*, 2019. № 10.1 (74.1). С. 106-112.
11. Дружинин В. Н. Психология общих способностей. Санкт-Петербург : Питер, 2000. 368 с.

12. «Дзеркало тижня»: суспільно-політичний тижневик / Дана из вищих небес № 3, 1997. С. 60.
13. «Дзеркало тижня»: суспільно-політичний тижневик / Марія Приймаченко. № 4, 2016. С. 10.
14. Зедельмейр Г. Искусство и истина : теория и метод истории искусства. СПб. : Аxiома, 2000. 272 с.
15. Зельська-Даревич Д. С. Соціалістичний реалізм і поза ним. *Альманах '94: Мистецький наук.-поп. ілюстр. щорічник*. Львів, 1995. С. 23-24.
16. Клековкін О. Ю. Мистецтво: Методологія дослідження: Методичний посібник. *Інститут проблем сучасного мистецтва Національної академії мистецтв України*. К. : Фенікс, 2017. 144 с.
17. Казковий, фантастичний і чарівний світ Марії Приймаченко [Електронний ресурс] : <http://tsikave.ostriv.in.ua/publication/code-622B5C61E5C09/list-1709F679F27>.
18. Лозко Г. Українське язичництво. К. : Український центр духовної культури, 1994. 125 с.
19. Митці України : енциклопедичний довідник. Київ : «Українська енциклопедія» ім. М. П. Бажана, 1992. 848 с.
20. Мистецький журнал «Артанія». «Критерії образності. Жанрові й стильові особливості творів Марії Приймаченко раннього періоду творчості (1935-1938). 2005, 07. № 2. С. 50.
21. Мистецький журнал «Артанія». Творила, як і жила. М. Маричевський. 2008, 13. № 4. С. 124.
22. Мистецький журнал «Артанія». Реалістичність казки, життєвість фантазії... 85-річчя з Дня народження Марії Приймаченко. В. Підгора. 1995, 01. № 7. С.10.
23. Мистецький журнал «Артанія». Дана з вищих небес. О. Фисун. 1997, 07. №3. С. 23.

24. Мистецький журнал «Артанія». Творчість Марії Приймаченко. М. Сапко. 2008. 12. № 3. С. 25
25. Марія Приймаченко [Електронний ресурс] : http://ukrmystetstvo.blogspot.com/2012/07/blog-post_9.html.
26. Марія Приймаченко: Альбом / Автор-упорядник: Н. Велігодська. К. : Мистецтво, 1994. 132 с.
27. Марія Приймаченко: Літа мої молодії, прийдіть до мене...|| [Електронний ресурс] : Режим доступу: <http://honchar.org.ua/p/mariyapryjmachenko-lita-moji-molodiji-pryjdit-do-mene/>.
28. Поэтический реализм. Декоративное искусство СССР. М. : 1961. № 8. С. 36 – 37.
29. Найден О. С. Марія Приймаченко: орнамент простору і простір орнаменту. Київ : Стилос, 2011. 240 с.
30. Норець М. В.. Дослідження творчості Марії Приймаченко для проектування одягу молодших школярів. *Вісник КНУТД*. К. : 2015. № 6 (92), С. 45-48.
31. Островский Г. С. Добрый лев Марии Примаченко. М. : Сов. художник, 1990. 208 с.
32. Островский Г. С. Из истории русской живописной вывески. XVIII – первая половина XIX века. *Примитив в изобразительном искусстве: материалы науч. конференции*. М. : 1995 М. 1997. С. 111-135.
33. Офіційна сторінка творчості Народної художниці України Марії Приймаченко [Електронний ресурс] : <http://www.prymachenko.in.ua/life-ukr/>.
34. Панофский Э. Ф. Смысл и толкование изобразительного искусства. СПб. : Академический Проект, 1999. 455 с.
35. Панофский Э. Ф. Тициановская «аллегория благоразумия». Смысл и толкование изобразительного искусства. СПб. : Акад. проект, 1999. С. 176 – 193.

36. Падалка Г. М. Пріоритетні напрямки розвитку сучасної мистецької освіти. *Науковий часопис НПУ імені Драгоманова*. Серія 14. Вип. 1 (6). К. : НПУ, 2004. С. 15–20.
37. Прокофьев В. Н. О трех уровнях художественной культуры Нового и Новейшего времени (к проблеме примитива в изобразительных искусствах). *Примитив и его место в художественной культуре Нового и Новейшего времени*. М. : Прогресс, 1983. 214 с.
38. Петрова О. М. Мистецтвознавчі рефлексії : історія, теорія та критика образотв. мистец. 70-х років ХХ ст. – початку ХХІ ст. К. : Академія, 2004. 400 с.
39. Петрова О. Соцреалізм у типологічній системі стилів. Зміна парадигми чи заміщення понять? *Соціалістичний реалізм і українська культура: Матеріали наук. конф.* К. : 1999. С. 52-53.
40. Писанко М. М. Рух, простір і час в образотворчому мистецтві. К. : Вища школа, 1995. 63 с.
41. Раушенбах Б. В. Пространственные построения в живописи: очерк основных методов. М. : Наука, 1980. 289 с.
42. Рудницька О. П. Мистецтво у контексті розвитку духовної культури особистості. *Художня освіта і проблеми виховання молоді*. К. : ІЗМН, 1997. С. 3–10.
43. Сумцов Н. Ф. Культурные переживания. К. : Киевская старина. 1890. Т. 28. С. 60–90.
44. Сидоренко В. Д. Візуальне мистецтво від авангардних зрушень до новітніх спрямувань : розвиток візуального мистецтва України ХХ – ХХІ століть. *Ін-т проблем сучасн. мистец. Акад. мистец. в Україні*. К. : ВХ [студіо], 2008. 188 с.
45. Соссюр де Ф. Труды по языкознанию. М. : Прогресс, 1977. 272 с.
46. Соколова О. В. Інтегративні принципи пізнання мистецтва. *Збірник наукових праць*. К. : НПУ, 2001. Вип. 6. С. 60–66.

47. Станкевич М. С. Мистецтвознавство на межі тисячоліть. *Мистецтвознавство '99 : Наук. зб.* Львів, 1999. С. 11-22.
48. Творчість Марії Приймаченко [Електронний ресурс] : <http://www.bondarev.com.ua/pages/view/445>.
49. Українки в історії [Текст] / С. Андрусів [та ін.]. К. : Либідь, 2006. 328 с.
50. Шмагало Р. О. Проблеми ідейності у мистецькій освіті: З українського мистецтвознавчого досвіду першої половини ХХ ст. *Мистецтвознавство '2000 : Наук. зб.* Львів, 2001. С. 35-42.
51. Франко І. Я. Зібрання творів у 50-и томах. К. : Наукова думка, 1979. т. 31, 119 с.
52. Фізер І. Психолінгвістична теорія літератури Олександра Потебні. *Метакритичне дослідження.* К. : АТ Обереги, 1996. 192 с.
53. Яців Р. А. Методологічний інструментарій сучасного мистецтвознавства: від описовості до розкриття смислів «А...Z art». Львів : *Львівський палац мистецтв*, 2009. № 1. С. 8–9.
54. Юнг К. Г. Подход к бессознательному. Архетип и символ. М. : Ренесанс, 1991. С. 23-94.
55. Юхимець Г. М. Українське радянське мистецтво 1941-1960 років. К. : Наукова думка, 1983. 167 с.
56. D'Alleva A. Metody i teorie historii sztuki / Anne D'Alleva ; tłum. Eleonora i Jakub Jedlińscy. Kraków : Towarzystwo Autorów i Wydawców Prac Naukowych Universitas, 2008. 227 s.
57. [Електронний ресурс] : <http://prostir.museum.ua/event/6460> Відкриття виставки «Марія Примаченко. Фантасмагорії» в Національному музеї українського народного декоративного мистецтва
58. [Електронний ресурс] : <http://svit.ukrinform.ua/celebrities.php?page=primachenko.htm> Біографія художниці та її значний внесок у світ мистецтва.

59. [Електронний ресурс] : <http://lib.ukrsd.com.ua/index.php?name=Pages&op=page&pid=125> Вільний дух і вільний світ творчості (до 100-річчя з дня народження Марії Приймаченко)
60. [Електронний ресурс] : <http://www.bondarev.com.ua/pages/view/422> Живопис з приватної колекції Костянтина Бондарєва
61. [Електронний ресурс] : <https://povaha.org.ua/mariya-prymachenko-notatky-z-praktychnoho-svitotvorennya/> - Вступна стаття
62. [Електронний ресурс] : <https://www.youtube.com/watch?v=0JpYIJWQrgM> - Відеофільм з репродукціями картин Марії Приймаченко
63. [Електронний ресурс] : ukrmystetstvo.blogspot.com/2012/07/blog-post_9.html Український живопис: Марія Приймаченко
64. [Електронний ресурс] : <https://storinka-m.kiev.ua/article.php?id=79> – Мистецька сторінка: Марія Приймаченко
65. [Електронний ресурс] : <https://zn.ua/ukr/ART/uttya-i-fantaziyi-mariyi-primachenko-.html>
66. [Електронний ресурс] : <https://bit.ua/2017/08/art-naive-primachenko/> Art naïve: 7 речей, які варто знати про картини Марії Примаченко

ДОДАТКИ

Роботи художниці Марії Приймаченко

Додаток А

«Чубарики на квітах»

(Рисунок 1)



«Соняшники з бджолами»

(Рисунок 2)



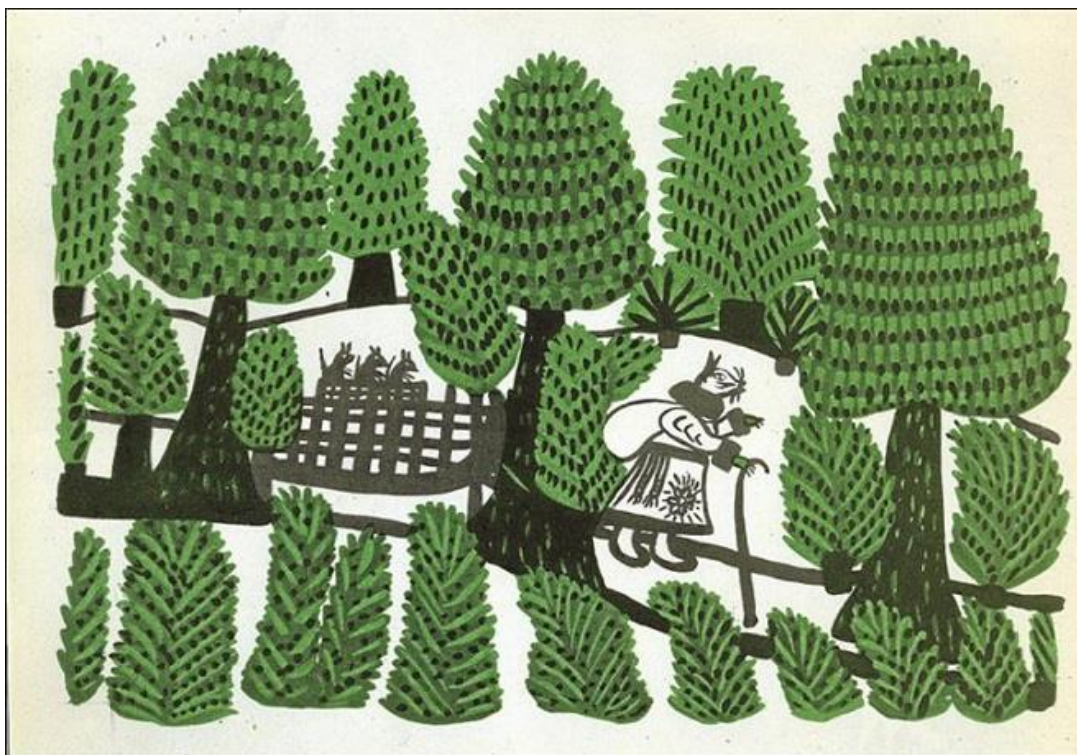
«Ведмеді захотіли меду»

(Рисунок 3)

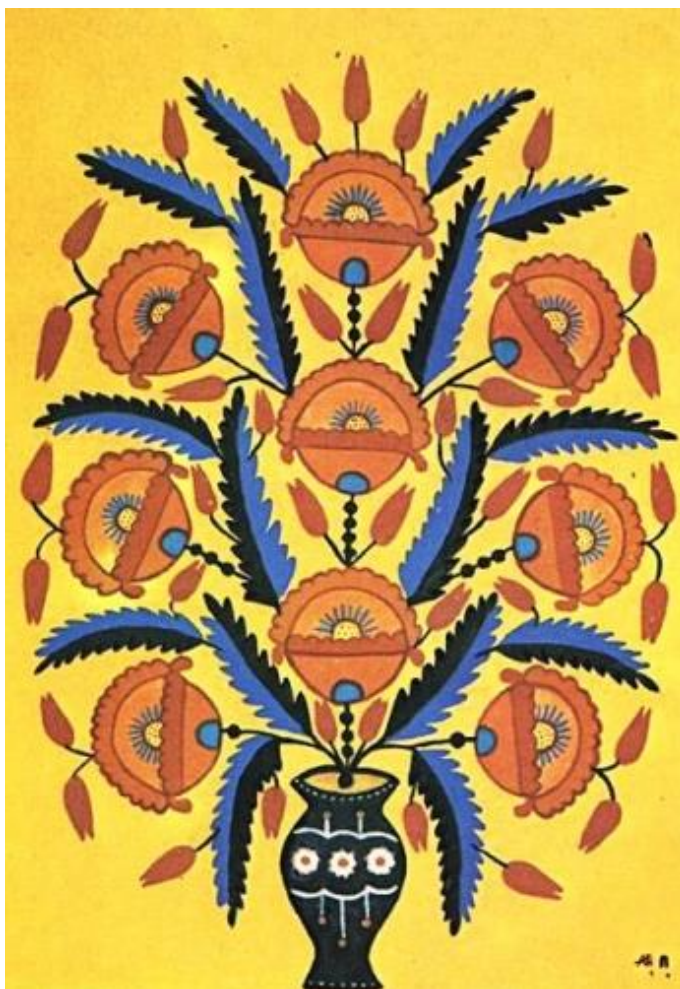


Додаток Б

«Щур в дорозі»



Додаток В
«Червоні маки»



Додаток Г
«Пастушки»
(Рисунок 1)



«Українське весілля»
(Рисунок 2)



Додаток Д
«Жар-птиця»



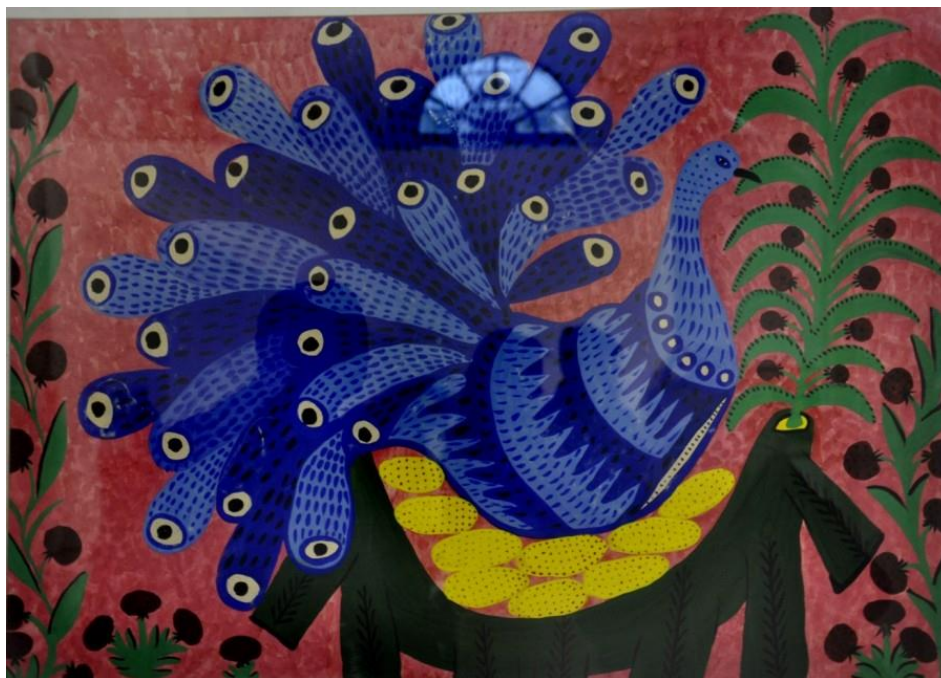
Додаток Ж

«Крокодил»



Додаток 3

«Чайка на гніздечку»



Додаток К

«Хай ця ядерна війна буде проклята!»



Додаток Л

«Лежень ліг під яблуною, щоб яблуко само упало у рот,
а воно його у лоб»



Додаток М
«Звірячий суд»
(Рисунок 1)



«Четвертий енергоблок»
(Рисунок 2)



«Загроза війни»
(Рисунок 3)

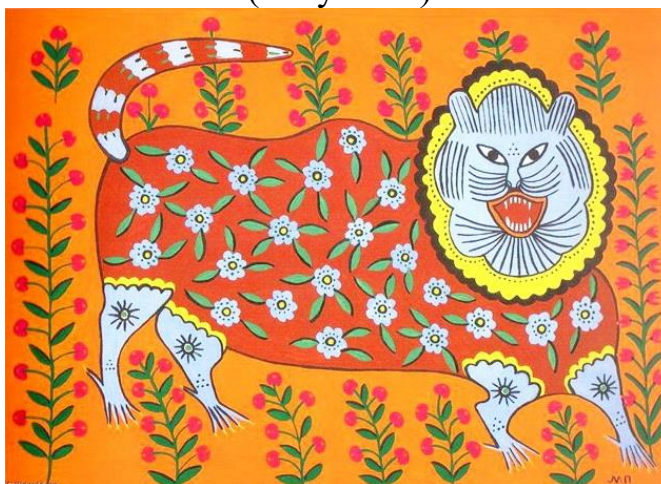


Додаток Н

«Слон»
(Рисунок 1)



«Тигр сміється»
(Рисунок 2)



«Мільярд літ прогуло, а таких мавп не було»
(Рисунок 3)



Додаток П

«Синій бик»

