

# археологія

DOI: <https://doi.org/10.31110/consensus/2025-03/007-026>

УДК (UDC) 902.2 (477.52/.54) : 008-031.41

## THE COMPLEX OF MONUMENTS IN THE TERRITORY AND SURROUNDINGS OF THE BILSK HILLFORT: CURRENT ISSUES IN DETERMINING THE BOUNDARIES OF A CULTURAL HERITAGE SITE

Ihor Korost\*

Evgen Osadchy\*\*

### Abstract

The Poltava and Sumy regions are home to a unique cultural heritage site of national importance – the complex of monuments in the territory and surroundings of the Bilsk hillfort. The site is central to the entire archaeological microregion. In fact, the complex can claim international status and requires a special level of protection and preservation.

One of the pressing issues in the current study of this cultural heritage site is the identification of its components (monuments) and territorial boundaries. The main objective of this article is to provide a scientifically sound (based on fundamental monument preservation and archaeological research) definition of the boundaries of the complex.

The Bilsk hillfort and the monuments in its surroundings have been studied by scientists since 1906. Accordingly, a database of the main components of the Bilsk complex has been formed over this time. However, the issue of the boundaries of this site has largely been ignored by researchers. It has never been a priority. However, at this stage of development of heritage preservation in the Bilsk archaeological complex, this issue is surprisingly relevant. The scientific novelty of this work is that the authors, based on the analysis of data from researchers of the microregion, the study of archival materials, and legislative documents, reasonably determine the boundaries of this large-scale complex.

The work is based mainly on historiographical analysis and involves the use of source material. In addition to general scientific methods (analysis, synthesis, description, etc.), important and generally accepted special methods of historical research were used: historical-comparative,

---

\* Director of Municipal Institution «Historical and Cultural Reserve «Bilsk» of the Poltava Regional Council, Kotelva, Poltava region, Ukraine. E-mail: [korost\\_igor\\_1987@ukr.net](mailto:korost_igor_1987@ukr.net). ORCID: <https://orcid.org/0000-0002-7191-1149>

\*\* Candidate of Historical Sciences, Researcher at the Institute of Applied Physics of the National Academy of Sciences of Ukraine, Senior Lecturer at the Department of History of Ukraine Sumy State Pedagogical University named after A.S. Makarenko, Sumy, Ukraine. E-mail: [osadchij.75@gmail.com](mailto:osadchij.75@gmail.com). ORCID: <https://orcid.org/0000-0002-9143-110X>

historical-descriptive, historical-typological, and cartographic methods. Methods of systematization and generalization made it possible to draw important conclusions.

Based on the results of the research, the authors prepared a map of the monuments of the Bilsk archaeological complex with the proposed boundaries of objects.

**Keywords:** Bilsk microregion, Complex of monuments in the territory and surroundings of the Bilsk hillfort, territorial boundaries, archaeological research

## КОМПЛЕКС ПАМ'ЯТОК ТЕРИТОРІЇ І ОКРУГИ БІЛЬСЬКОГО ГОРОДИЩА: АКТУАЛЬНІ ПИТАННЯ ВИЗНАЧЕННЯ МЕЖІ ОБ'ЄКТА КУЛЬТУРНОЇ СПАДЩИНИ

Ігор Корост\*  
Євген Осадчий\*\*

### Анотація

На території Полтавської і Сумської областей розміщується унікальний об'єкт культурної спадщини національного значення – Комплекс пам'яток території і округи Більського городища. Об'єкт є центральним у межах всього археологічного мікрорегіону. Власне, комплекс може претендувати на міжнародний статус та потребує особливого рівня захисту й охорони.

Однією з нагальних проблем на сучасному рівні вивчення цього об'єкта культурної спадщини є визначення його складових (пам'яток) та територіальних меж. І саме науково обґрунтоване (на основі фундаментальних пам'яткоохоронних, археологічних досліджень) визначення кордонів комплексу є головною **метою** даної статті.

Більське городище та пам'ятки його округи вивчаються науковцями з 1906 року. Відповідно, за цей час сформувалася база даних про основні складові Більського комплексу. Тема ж меж цього об'єкта переважно залишалася поза увагою дослідників. Вона ніколи не була пріоритетною. Але на даному етапі розвитку пам'яткоохоронної справи на теренах Більського археологічного комплексу це питання є напрочуд актуальним.

**Науковою новизною** даної роботи є те, що автори на основі аналізу даних дослідників мікрорегіону, опрацювання архівних матеріалів, законодавчих документів обґрунтовано визначають межі масштабного комплексу.

Робота будується переважно на засадах історіографічного аналізу, передбачає використання джерельної бази. Крім загальнонаукових (аналіз, синтез, опис та ін.) використано важливі та загальноприйняті спеціальні **методи** історичного дослідження: історико-порівняльний, історико-описовий, історико-типологічний, а також картографічний методи. Методи систематизації та узагальнення дали можливість зробити важливі висновки.

---

\* директор Комунальної установи «Історико-культурний заповідник «Більськ» Полтавської обласної ради, селище Котельва Полтавської області, Україна. E-mail: [korost\\_igor\\_1987@ukr.net](mailto:korost_igor_1987@ukr.net).  
ORCID: <https://orcid.org/0000-0002-7191-1149>

\*\* кандидат історичних наук, науковий співробітник Інституту прикладної фізики НАН України, старший викладач кафедри історії України Сумського державного педагогічного університету імені А.С.Макаренка, м. Суми, Україна. E-mail: [osadchij.75@gmail.com](mailto:osadchij.75@gmail.com).  
ORCID: <https://orcid.org/0000-0002-9143-110X>

За підсумками досліджень авторами підготовлено карту пам'яток Більського археологічного комплексу з пропонованими межами останнього.

**Ключові слова:** Більський мікрорегіон, Комплекс пам'яток території і округи Більського городища, територіальні межі, археологічні дослідження

**Цитування:** Корост, І. & Осадчий, Є. (2025). Комплекс пам'яток території і округи Більського городища: актуальні питання визначення межі об'єкта культурної спадщини. *Консенсус*, 3, 7-26. <https://doi.org/10.31110/consensus/2025-03/007-026>

**URL:** <https://konsensus.net.ua/index.php/konsensus/article/view/481>

**Постановка проблеми.** Комплекс пам'яток території і округи Більського городища за своєю площею та кількістю складових об'єктів є чи не найбільшим на теренах України. Його визначені орієнтовні межі<sup>1</sup>: у Полтавській області – с. Більськ, Малобудищанська, Батьківська сільські ради Зінківського району. Дві останні ради нині є складовими Опішнянської об'єднаної територіальної громади Полтавського району Полтавської області. На теренах Сумщини комплекс локалізується в межах Куземинської сільської ради (нині – Груньська ОТГ) Охтирського району. Часові рамки цього масштабного об'єкта визначено наступним чином: 2 тис. – 10 ст. до н.е., 10 ст. до н.е. – 4 ст., 14–17 ст.

Занесення Комплексу до Державного реєстру об'єктів культурної спадщини національного значення в 2009 р. відбувалося без виготовлення оновленої облікової документації. Нині це значно ускладнює процес забезпечення збереження унікальної археологічної території. І якщо зі складовими Комплексу вже ситуація є більш менш зрозумілою<sup>2</sup>, то ось його межі й досі точно не визначено.

Ця стаття має на меті підготовку аргументованих та науково (у першу чергу – археологічно) підтверджених пропозицій щодо територіальних меж Комплексу пам'яток території й округи Більського городища. Це, як передбачається, дасть початок жвавій науковій дискусії та обговоренню доцільності і правильності визначення обраних кордонів. Підготовлені напрацювання можна буде використати для поширення на інші масштабні археологічні комплекси.

**Аналіз останніх досліджень і публікацій.** Розглядаючи цю проблему, звернемо увагу на те, що постановою Ради Міністрів УРСР від 21 липня 1965 року № 711 «Про затвердження списку пам'яників мистецтва, історії та археології Української РСР» взято під охорону Більське городище 7–3 ст. до н.е. Згідно цього документа виконавчим комітетом Котелевської районної ради депутатів трудящих Полтавської області від 22 листопада 1968 р. № 241 визначено охоронні зони навколо таких пам'яток археології та в наступних розмірах: на території с. Більськ – Східне укріплення площею 74 га; Західне укріплення площею 95 га.

<sup>1</sup> Згідно постанови Кабінету Міністрів України від 03 вересня 2009 р. № 928 «Про занесення об'єктів культурної спадщини національного значення до Державного реєстру нерухомих пам'яток України».

<sup>2</sup> Корост І. Моніторинг стану збереження пам'яток археології національного значення – складових Історико-культурного заповідника «Більськ». *Путівльські читання: Матеріали II Всеукраїнської археологічної конференції*. Київ: ІА НАН України, 2024.

Ці дві ділянки, як зазначено в рішенні, бралися під охорону як найбільш перспективні та передбачалися для проведення археологічних розкопок. Крім того, під опіку держави, згідно цього документа, потрапляв вал «який зберігся навколо села» – Східний площею 26 га; Західний площею 27 га. Загалом же рішенням визначено, що площа всієї охоронної зони Більського городища складає 222 га.

У 1974 р. завідуючою відділом історії Полтавського краєзнавчого музею Ганною Сидоренко виготовлено обліковий документ на Більське городище – паспорт (індекс: 1.1.576-2.16.10). У ньому визначено головні складові пам'ятки – три укріплення (Західне, Східне, Куземинське). Вказано, що ці укріплення об'єднані валом Великого Більського городища. Відзначено окремі ділянки оборонних валів у межах внутрішньої території фортеці. Зі складових комплексу згадується лише поселення Царина Могила (в контексті розкопок російського археолога Василя Городцова). Датування городища визначено в межах 7–3 ст. до н.е.

Уже в наступному році Ганна Сидоренко уклала облікову картку на Більське городище. У документі так само, як і в паспорті, продатовано пам'ятку, територіальну належність (помилково – *Автору*) визначено лише в межах Більської сільської ради Котелевського району Полтавської області. Площа городища, за даними розробниці документації, – 4400 га.

Рішенням виконкому Полтавської обласної ради депутатів трудящих від 08 липня 1975 р. № 301 пам'ятці було визначено охоронну зону. Її розмір – 50 м від обвалувань навколо території городища.

Рішенням виконавчого комітету Полтавської обласної ради народних депутатів від 23 квітня 1982 р. № 247 Більське городище потрапило до переліку пам'яток історії і культури області, взятих на державний облік і охорону. У документі визначено часові рамки об'єкта – 7–3 ст. до н.е. Крім того, вказано, що городище є найбільшим із відомих укріплених поселень скіфського часу.

Важливий документ датується 1989 р. Саме тоді молодшою науковою співробітницею Полтавського краєзнавчого музею Іриною Кулатовою підготовлено доповнення до паспорта з індексом 1.1.576-2.16.10. Важливо, що в цьому документі назва пам'ятки вже інша – археологічний комплекс «Більське городище». Ймовірним поясненням цьому можуть бути масштабні розкопки професора Бориса Шрамка та видання його відомої монографії в 1987 р.<sup>3</sup> У додатку до паспорта Ірина Кулатова зазначає, що до складу Більського археологічного комплексу входить власне саме городище, грандіозний за своїми масштабами курганний могильник в урочищах Скоробір, Осняги Саранчеве поле<sup>4</sup>, Більський курганний некрополь<sup>5</sup> (сучасна назва

<sup>3</sup> Шрамко Б.А. *Бельское городище скифской эпохи (город Гелон)*. Киев: Наукова думка, 1987.

<sup>4</sup> Авторка документа датує цей поховальний комплекс 6–3 ст. до н.е.

<sup>5</sup> Датування некрополя Іриною Кулатовою – 5 ст. до н.е.

«Б» – *Автори*), а також Перещепинський могильник<sup>6</sup> і селище в урочищі Саранчеве поле<sup>7</sup>.

Зауважимо, що розпорядженням Представника Президента України в Сумській області від 19 липня 1994 р. № 227 було затверджено державний реєстр виявлених і обстежених<sup>8</sup> пам'яток регіону. Серед археологічних об'єктів Охтирського району вказано й Укріплення Більського городища раннього залізного віку<sup>9</sup>.

Наказом Міністерства культури і мистецтв України від 15 червня 1999 р. № 393 було затверджено Державний реєстр національного культурного надбання. До нього потрапили пам'ятки історії, монументального мистецтва та археології. Серед останніх зазначено й Комплекс пам'яток території і околиці Більського городища. Часові рамки об'єкта визначено так: епоха бронзи, ранній залізний вік (скіфська культура), розвинуте й пізніє середньовіччя. Територіально городище віднесено лише до Котелевського району Полтавської області (с. Більськ).

Важливо в цьому контексті розглянути ініціативи та документи, прийняті (погоджені, затверджені) надалі на локальному (обласному) рівні. Зокрема, Полтавською обласною радою 15 лютого 2001 р. було прийнято рішення «Про організацію охоронюваної археологічної території «Більське городище». Площу вказаної території визначали в межах 7521 га. Її пропонувалося віднести до Списку археологічних територій України. До переліку об'єктів потрапили різні види пам'яток. Зокрема, археології, історії, природи, архітектури та промислового виробництва, гідрології. Зону археологічної території визначено в межах умовних 0,5–0,6 км навколо Більського городища, крім західного сектора, який включав і масштабний поховальний комплекс в урочищі Скоробір (рис. 1: 1).

Окремо було виділено Глинський археологічний комплекс, курган «Вітова Могила», майдан «Розрита Могила». Всього ж до складу охоронюваної території було віднесено 62 археологічні пам'ятки<sup>10</sup>. Така розпорошеність об'єктів, хоча цілком поєднувана із наукової точки зору, може свідчити про бажання розробників цього рішення підготувати основу для створення в подальшому спеціального закладу в межах цього мікрорегіону. Тим більше, що в 1996 р. полтавським дослідником, к.і.н. Олександром Супруненком було укладено наукову концепцію державного

<sup>6</sup> Хронологічні рамки могильника (на думку розробниці додатка до паспорта) – 7–4 ст. до н.е.

<sup>7</sup> Визначене датування для поселення – 6–5 ст. до н.е.

<sup>8</sup> Станом на 15 травня 1994 року.

<sup>9</sup> Відзначимо не зовсім вірну локалізацію об'єкта в документі – «між селами Куземин і Глинськ, правий берег Ворскли».

<sup>10</sup> До складу охоронюваної археологічної території пропонувалося включити й Куземинське укріплення, селище скіфського часу біля братської могили радянських воїнів та оборонні вали городища, розміщені на території тодішньої Куземинської сільської ради (нині – Грунська ОТГ) Охтирського району Сумської області. Щодо існування вказаного селища автори статті мають сумніви. Це підтверджується даними сучасних дослідників (напр. Скорий С.А. К реєстру селищ скифського времени в пределах Большого укрепления Бельского городища. *Археологічні дослідження Більського городища – 2016*. Київ–Котельва: ЦП НАН України і УТОПНК, 2017. С. 155).

археологічного заповідника «Більське городище скіфського часу»<sup>11</sup>. Охоронною зоною, якою б мав опікуватися новостворений заклад, визначалися простори Великого, Західного, Східного укріплень Більського городища, ділянки навколо південного та північно-західного секторів оборонних споруд фортеці, території на захід і північ від с. Глинське до фортифікацій Гелону, а також до північної окраїни с. Лазьки тодішнього Зіньківського району (нині – Опішнянська селищна рада), схили плато правого корінного берега р. Ворскла вздовж валів Великого укріплення зі сходу (від краю плато до його підніжжя) в межах (колишніх – *Автори*) Котелевського та Зіньківського районів до кордону з Сумщиною. До цієї ж зони потрапляли курганні некрополі Скоробір і Перещепине. Крім того, сюди ж віднесли й курганный комплекс в урочищі Розрита Могила та курган «Вітова Могила».

Для нас важливо, у контексті проблематики, яка розглядається, що в пропозиціях щодо створення заповідника було чітко визначено межі Більського комплексу, які потребують першочергової опіки. До складу майбутнього заповідника було запропоновано включити 62 пам'ятки археології. При цьому вказано, що майдан «Розрита Могила», курган «Вітова Могила», Глинське городище відносяться до широкої округи Більського городища. Решта 59 пам'яток (поселень, укріплень, курганів), як зазначено, датується переважно скіфським часом. Засвідчено наявність об'єктів доби бронзи, черняхівської, київської культур.

Цей перелік та межі Більського комплексу й охоронюваної археологічної території «Більське городище» представлено в монографічному виданні полтавських дослідників Олександра Супруненка та Ірини Кулатової<sup>12</sup>. Карта-схема збігається з тією, що є додатком до згаданого рішення Полтавської обласної ради 2001 р. Однак, при цьому зауважимо, що окремими матеріалами в концепції (с. 57) представлено території та зони охорони заповідника. Ця карта-схема дещо різниться від основних матеріалів. Зокрема, північний сектор охоронної зони та зони регулювання забудови охоплює майже все село Куземин Охтирського району Сумської області (рис. 1: 4).

Постановою Кабінету Міністрів України від 27 грудня 2001 р. № 1761 Комплекс пам'яток території та округи Більського городища включено до Державного реєстру пам'яток України. Визначені часові рамки об'єкта та його територіальна належність були аналогічними вказаним у постанові Кабінету Міністрів України від 15 червня 1999 р. № 393.

Подальшим, і поки що останнім, нормативним документом щодо пам'ятки є вже згадувана постанова Кабінету Міністрів України від 03 вересня 2009 р. № 928. Згідно цієї ж постанови на теренах Сумщини (с. Куземин) об'єктом культурної спадщини національного значення визначалися Укріплення Більського городища<sup>13</sup>.

<sup>11</sup> Супруненко О.Б. (упор., наук. ред.). *Наукова концепція державного археологічного заповідника «Більське городище скіфського часу»*. Полтава: Археологія, 1996.

<sup>12</sup> Кулатова І.М., Супруненко О.Б. *Кургани скіфського часу західної округи Більського городища*. Київ: ЦП НАН України і УТОШК, 2010. С. 6–7.

<sup>13</sup> Визначені хронологічні позиції пам'ятки – 9 ст. до н.е. – 4 ст.

Плани Більського археологічного комплексу

**КАРТА-СХЕМА**  
об'єктів археологічної  
заповідної території  
«БІЛЬСЬКЕ ГОРОДИЩЕ»  
(М 1 : 40000)

Додаток 2

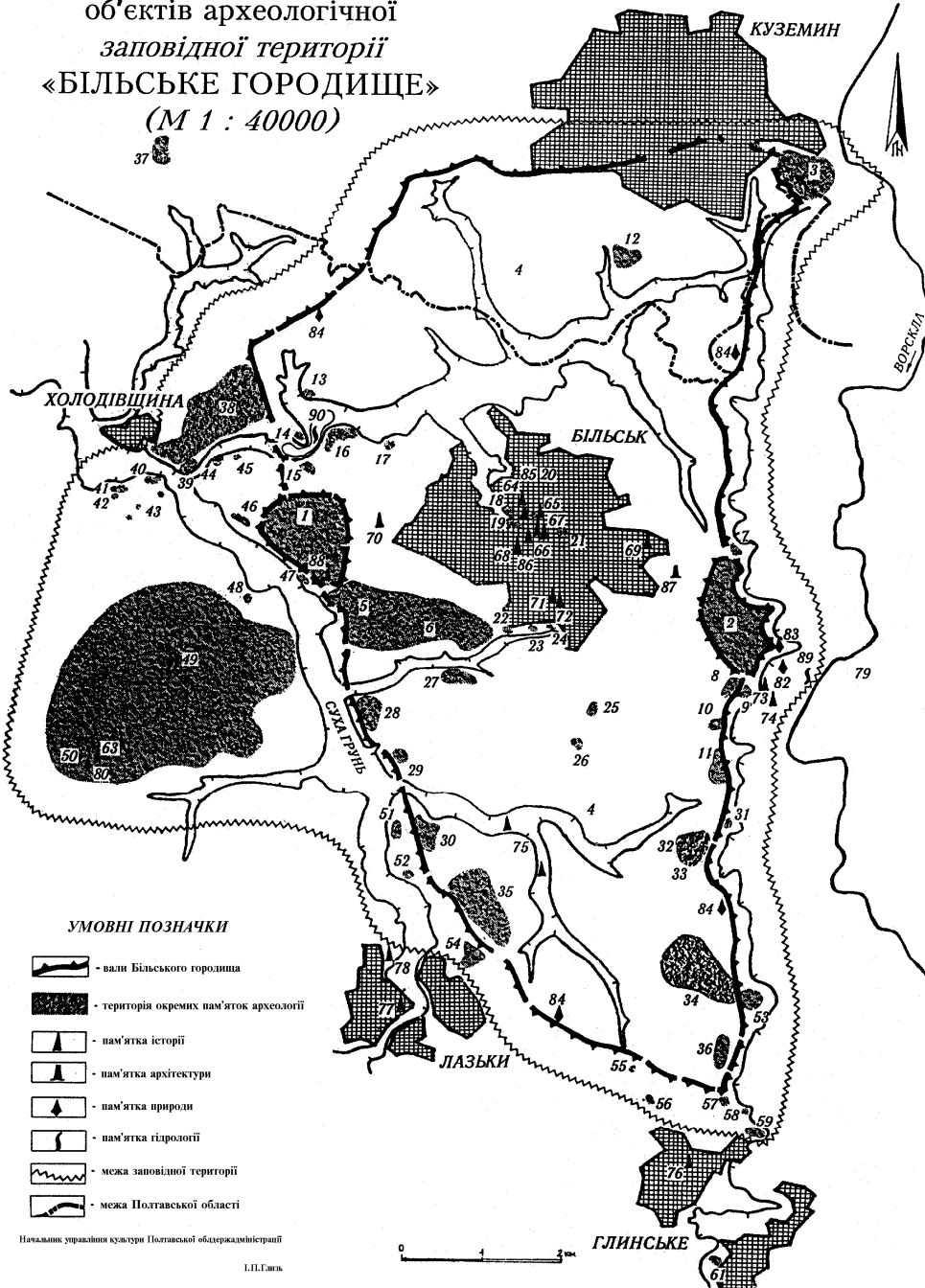


Рис. 1.1 – згідно рішення Полтавської обласної ради від 15 лютого 2001 року «Про організацію охоронюваної археологічної території «Більське городище»

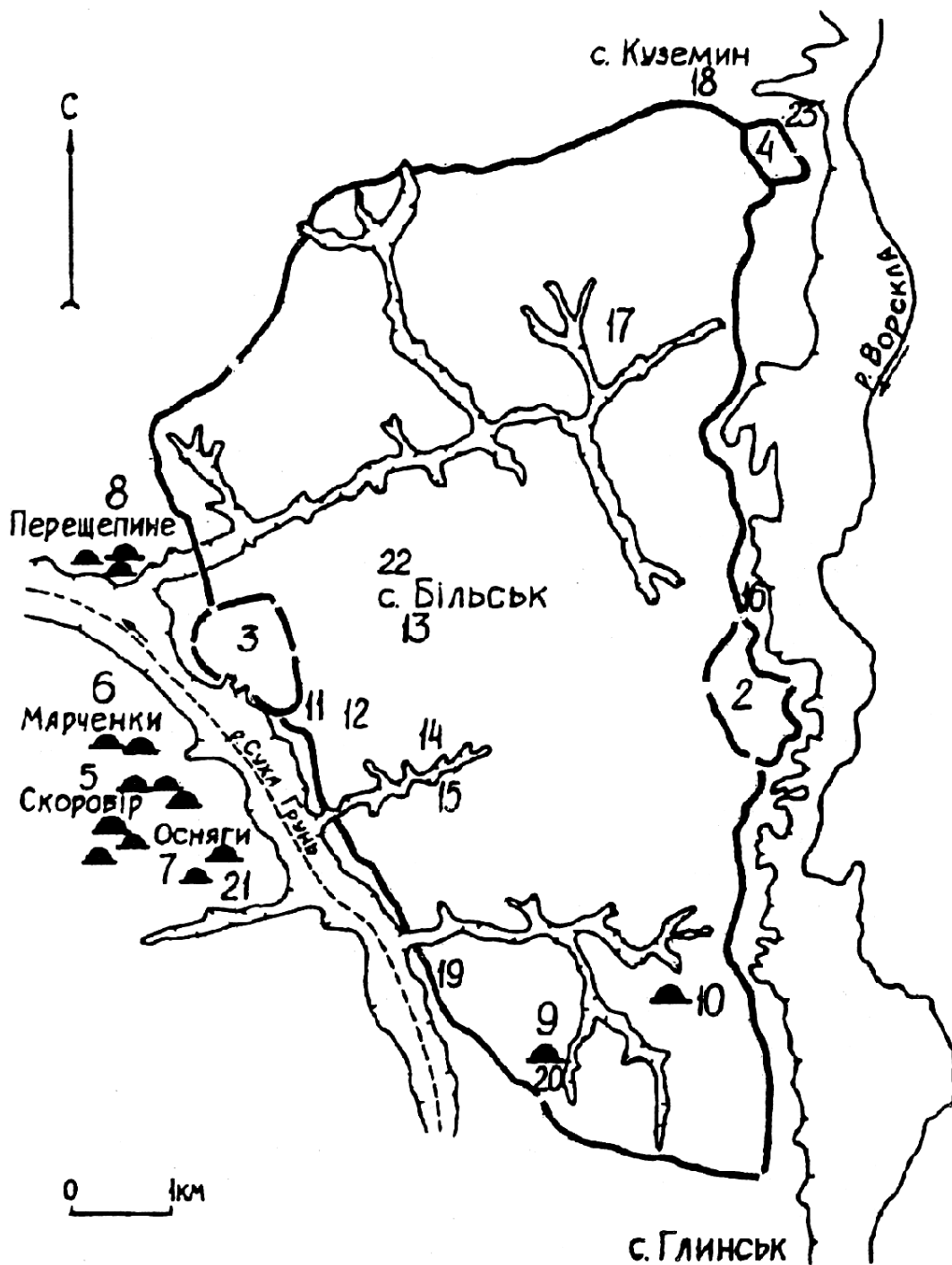


Рис. 1.2 – за Б.А. Шрамком, 1994 рік

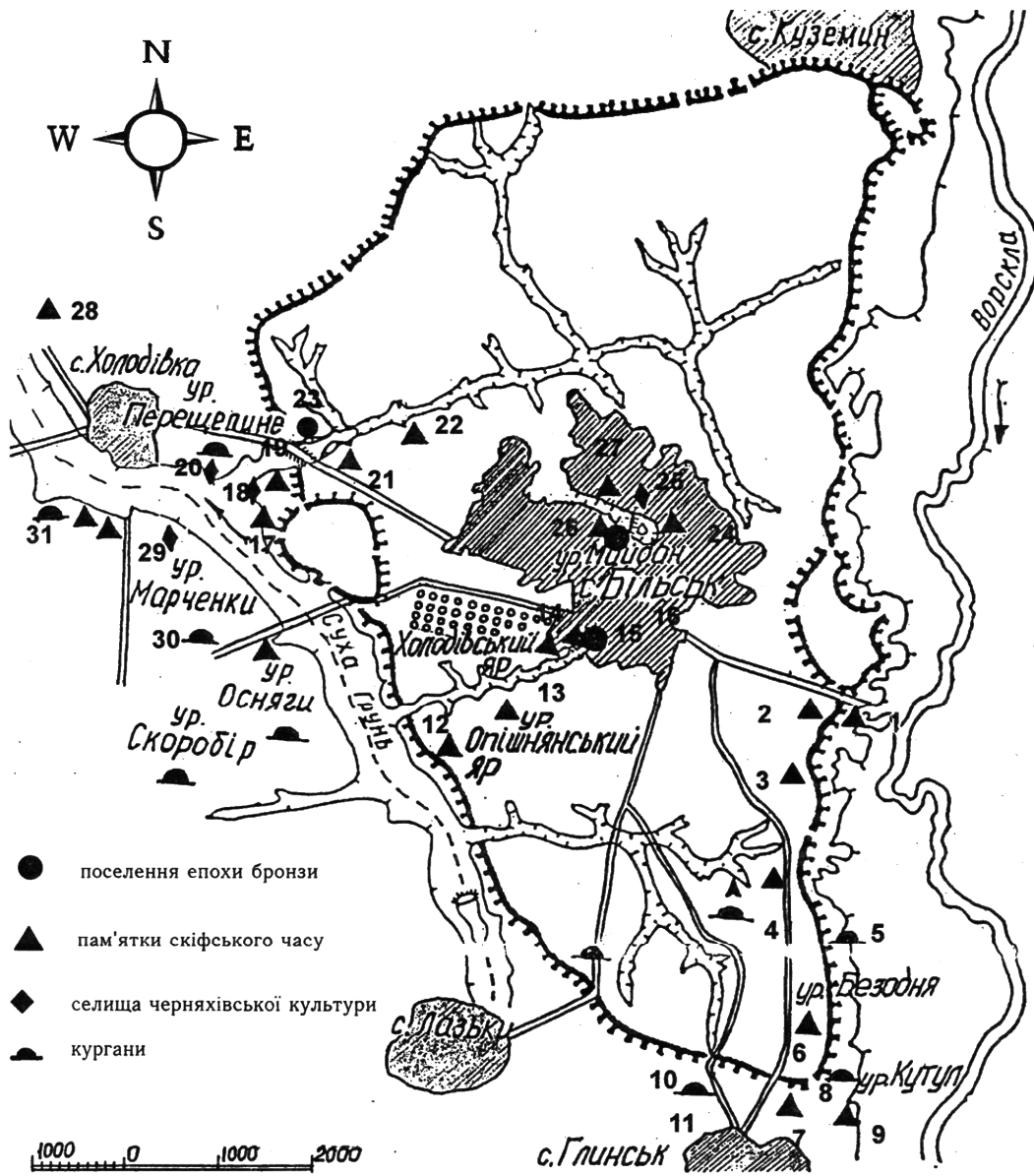
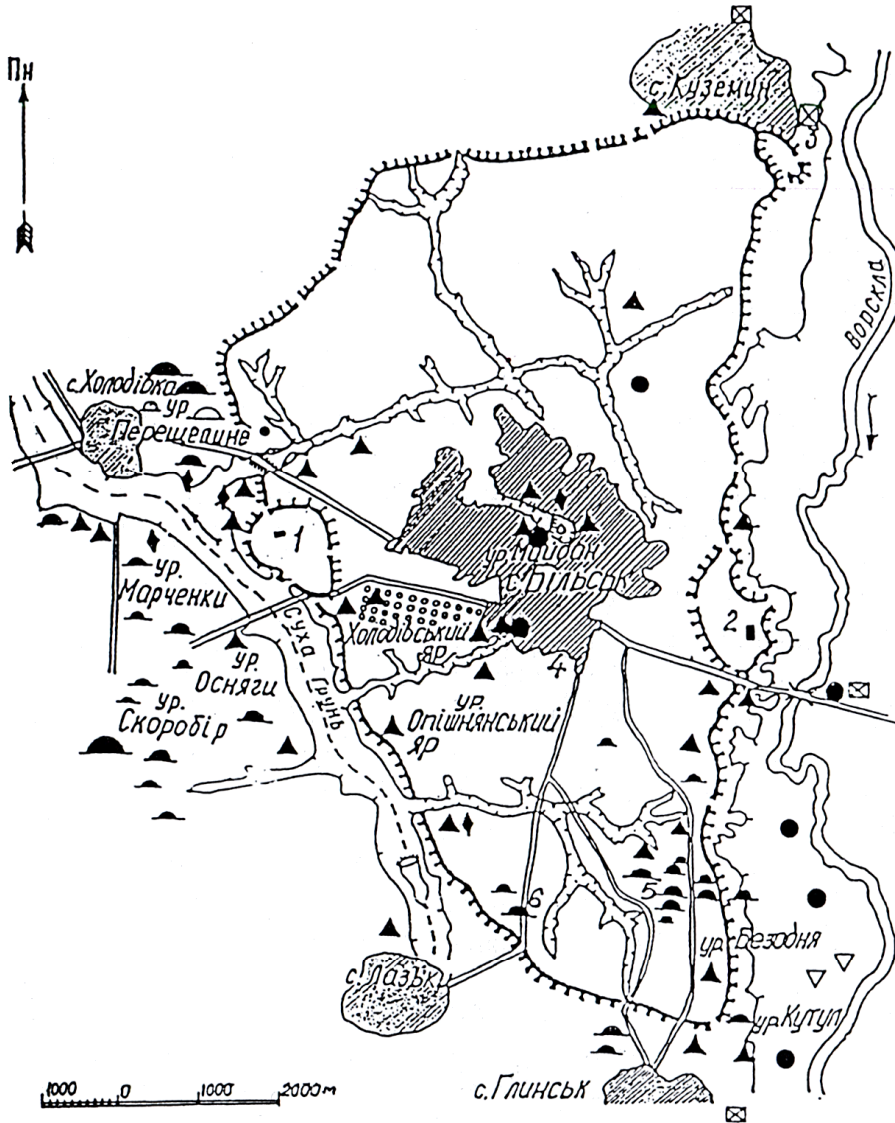


Рис. 1.3 – за І.М. Кулатовою, 1996 рік





/за дослідженнями Б.А.Шрамка та розвідками співробітників Центру охорони та досліджень пам'яток археології/: ▽ - неоліт; ● - бронза; ▲ - скіфський час; ◆ - друга чверть I тис. н. е.; ☒ - кінець I - поч. II тис. н. е.; ▲ - кургани.

**Цифрами позначені:** 1 - Західне укріплення; 2 - Східне укріплення; 3 - Куземинське укріплення; 4 - територія Великого Більського городища; 5 - Більський курганий некрополь Б; 6 - Більський курганий некрополь А.

Рис. 1.5 - згідно матеріалів 1994-1995 років досліджень, викладених (с. 6) у Науковій концепції державного археологічного заповідника «Більське городище скіфського часу», 1996 рік

Важливим наступним етапом стало створення в 2005 р. Історико-культурного заповідника «Більськ»<sup>14</sup>. Разом із тим було прийнято й програму розвитку установи на 2005–2009 рр. Нею, зокрема, передбачалася інвентаризація пам'яток археології, історії, архітектури та етнографії в межах охороненої археологічної території «Більське городище», про яку вже йшла мова вище.

**Виклад основного матеріалу.** В археологічній науці тема складових об'єктів і межі Більського археологічного комплексу активно починає розглядатися у 1990-х рр. Зокрема, видатний вчений, професор Шрамко у 1994 р. представив своє бачення щодо цього<sup>15</sup> (рис. 1: 2). Дослідник до складу комплексу відніс пам'ятки в межах власне Більського городища та його західної (переважно) й північної околиць. Об'єкти продатовано здебільшого скіфським часом. Цікаво, що до складу комплексу було віднесено й городище роменської культури в с. Куземин<sup>16</sup>.

У 1996 р. Ірина Кулатова опублікувала перелік пам'яток території та найближчої округи Більського городища<sup>17</sup> (рис. 1: 3). Дані підготовлено дослідницею за результатами розвідок 1994 р. на території полтавської частини пам'ятки. Об'єкти віднесено до епохи бронзи, скіфського часу, черняхівської культури. Межі комплексу окреслено приблизно кілометровою зоною навколо Більського городища, крім західного сектору, де враховано поховальні комплекси в урочищах Скоробір, Перещепине, а також поселення Саранчівка.

При підготовці спеціальної (уже згадуваної) наукової концепції було взято до уваги пам'ятки Більського городища та його округи за даними Бориса Шрамка й розвідками Центру охорони та досліджень пам'яток археології (рис. 1: 5). Датування пам'яток на карті, укладеній за результатами досліджень 1994–1995 рр. – неоліт, доба бронзи, скіфський час, 2-га чверть 1 тис. н.е., кін. 1–поч. 2 тис. н.е. На цій мапі округа Більського городища визначена більш широко, особливо на схід. Там вона заходить аж на лівий берег Ворскли (багатошарове поселення в урочищі Рубіжне). На карті відображено й пам'ятки північної околиці Більського городища. Зокрема, городище в урочищі Замок.

У 2006 р. полтавськими та сумськими дослідниками опубліковано археологічні об'єкти північної периферії Більського городища<sup>18</sup>. Вони локалізуються в далекій (широкій) окрузі фортеці, не менше ніж за 2 км від неї. У 2015 р. дослідниками

<sup>14</sup> Годзенко В.Д. Про створення умов для роботи Історико-культурного заповідника «Більськ». *Археологічний літопис Лівобережної України*. № 2 (20). Полтава: Археологія, 2006. С. 6; Дорошенко О.В., Шапорда О.М. Історико-культурний заповідник «Більськ» – 15 років діяльності та основні здобутки. *Феномен Більського городища – 2020*. Київ–Котельва: ЦП НАН України і УТОПК, 2020. С. 5–21.

<sup>15</sup> Шрамко Б.А. (укл.). Перелік пам'яток археології території та найближчих околиць Більського городища. *Полтавський археологічний збірник*. Полтава: Полтавський літератор, 1994. С. 195–197.

<sup>16</sup> Сучасна назва пам'ятки – городище в урочищі Замок.

<sup>17</sup> Кулатова І.М. Археологічні пам'ятки території та найближчої округи Більського городища (за розвідками 1994 р.). *Більське городище в контексті вивчення пам'яток раннього залізного віку Європи*. Полтава: Археологія, 1996. С. 121–137.

<sup>18</sup> Охріменко А.І., Коротя О.В., Приймак В.М. Археологічні пам'ятки північної периферії Більського городища. *Археологічний літопис Лівобережної України*. № 1 (19). Полтава: Археологія, 1996. С. 122–125.

продовжено вивчення північної частини та околиці Більського городища<sup>19</sup>, зокрема обстежено 4 поселення в урочищі Куземинські Ставки. Принагідно відзначимо, що визначення меж та складових Більського археологічного комплексу на теренах Сумщини є дуже актуальним питанням, на що один із авторів цієї статті вже звертав увагу<sup>20</sup>. Так само, до речі, як і створення заповідника на цій території. Важливо відзначити й те, що в 2016 р. було проведено картографічні роботи на ділянці укріплень Більського городища в межах колишньої Куземинської сільської ради Охтирського району. По факту, дослідження дали змогу повністю обстежити вали й рови древнього Гелону, які локалізуються в Сумській області<sup>21</sup>.

Надалі питання підготовки підсумовуючих картографічних матеріалів з пам'ятками Більського археологічного комплексу майже не розглядалося. Але важливо, що в 2017 р. ця тема знову актуалізувалася у зв'язку з розробкою облікової документації на складові об'єкти Більського городища та його округи<sup>22</sup>.

У 2018 р. дослідниками мікрорегіону було підготовлено реєстр поселенських пам'яток у складі Великого укріплення<sup>23</sup> (рис. 2: 1). Визначення меж Більського археологічного комплексу при цьому, зрозуміло, не проводилося.

У 2023–2024 рр. одним із авторів цієї статті підготовлено бачення щодо території та складових комплексу<sup>24</sup>. Незначна за обсягами робота за цим напрямком

---

<sup>19</sup> Гречко Д.С., Берест Ю.М., Коротя О.В., Крютченко О.О., Осадчий Є.М., Пуголюков Ю.О., Шапорда О.М. Розвідки на території Сумщини в 2017 році. *Археологічні дослідження Більського городища – 2017*. Київ-Котельва: ЦП НАН України і УТОПНК, 2018. С. 204–220.

<sup>20</sup> Корост І. До питання визначення складових об'єктів Більського археологічного комплексу. *Краєзнавчі студії з глибини років і сьогодення: Матеріали 41-ї Міжнародної краєзнавчої конференції молодих вчених*. Харків: ХНУ імені В.Н. Каразіна, 2024. С. 43–45; Корост І. Більський археологічний комплекс: актуальні завдання на сучасному етапі наукових досліджень. *Каразінські читання (історичні науки): Тези доповідей 77-ї Міжнародної наукової конференції*. Харків: ХНУ імені В.Н. Каразіна, 2024. С. 11; Корост І.І. Деякі актуальні проблеми на сучасному етапі наукового вивчення Більського археологічного комплексу. *Історико-краєзнавчі дослідження: традиції та інновації: Матеріали VI Міжнародної конференції*. Суми: ФОП Цьома С.П., 2024. С. 138.

<sup>21</sup> Коротя О.В., Гречко Д.С. Археологічні вивчення північної частини Великого валу Більського городища. *Археологічні дослідження Більського городища – 2016*. Київ-Котельва: ЦП НАН України і УТОПНК, 2017. С. 265–275.

<sup>22</sup> Шапорда О.М., Коротя О.В. Паспортизація об'єктів культурної спадщини Більського мікрорегіону. *Археологічні дослідження Більського городища – 2017*. Київ-Котельва, 2018. С. 240–249.

<sup>23</sup> Скорий С.А., Білзор В.П., Супруненко О.Б., Кулатова І.М. *Селища скіфського часу в системі Великого укріплення Більського городища*. Київ: Майдан, 2019.

<sup>24</sup> Корост І.І. Деякі актуальні проблеми на сучасному етапі наукового вивчення Більського археологічного комплексу. *Історико-краєзнавчі дослідження: традиції та інновації: Матеріали VI Міжнародної конференції*. Суми: ФОП Цьома С.П., 2024. С. 137–142; Корост І. Моніторинг стану збереження пам'яток археології національного значення – складових Історико-культурного заповідника «Більськ». *Путівельські читання: Матеріали II Всеукраїнської археологічної конференції*. Київ: ІА НАН України, 2024. С. 142–143; Корост І. Більський археологічний комплекс: актуальні завдання на сучасному етапі наукових досліджень. *Каразінські читання (історичні науки): Тези доповідей 77-ї Міжнародної наукової конференції*. Харків: ХНУ імені В.Н. Каразіна, 2024. С. 10–11.

проводилася й у попередні роки<sup>25</sup>. Звернемо увагу, що у Зводі пам'яток по Котелевському району було представлено розширену інформацію про археологічні об'єкти в межах вказаної території<sup>26</sup> (рис. 2: 2). Нам ці дані цікаві та важливі у зв'язку з тим, Олександр Супруненко та Олег Шапорда кордон Більського археологічного комплексу визначили значно ширше, ніж до цього робили їх попередники. Зокрема, східна округа досягає селища Котельва та села Млинки сучасної Котелевської ОТГ. Зауважимо, що інформація Олександра Супруненка та Олега Шапорди щодо існування деяких пам'яток потребує перевірки.

**Висновки.** Визначення меж Більського археологічного комплексу є напрочуд актуальним та важливим. При цьому відзначимо, що відповідно до ст. 2 Закону України «Про охорону культурної спадщини» комплекси (ансамблі) – топографічно визначені сукупності окремих або поєднаних між собою об'єктів культурної спадщини. На жаль, конкретно цифр щодо розміру округи в метрах (кілометрах) в законодавстві ми не знаходимо. Але в тому ж Законі України «Про охорону культурної спадщини» (ст. 14<sup>1</sup>) вказано, що до затвердження науково-проектної (науково-дослідної) документації з визначення меж та режимів використання території пам'ятки (що є актуальним для Більського комплексу) її межа території встановлюється в розмірі 300 м як для городищ (від зовнішнього краю фортифікацій), так і для поселень та курганів (навколо пам'ятки або географічного центру ділянки культурного шару). Це актуально для об'єктів, що локалізуються за межами населених пунктів. І це є важливим моментом у контексті питання, що розглядається. Крім того, цим же Законом (ст. 32) визначено, що до визначення у встановленому порядку зон охорони їх межі становлять за межами населених пунктів – 300 м від крайньої точки пам'ятки, історико-культурного заповідника, історико-культурної заповідної території.

Відповідно, взявши 600 м від зовнішнього краю оборонних споруд Більського городища, яке є основним та фундаментальним об'єктом у складі всього Комплексу, ми отримуємо зону, якою можна спробувати окреслити межі цього грандіозного археологічного ансамблю. Єдиним виключенням буде куцт поселень черняхівської культури в урочищах Перещепине II, Марченки, Перемеріки<sup>27</sup>. Аргументом щодо цього є те, що ці три пункти є складовими одного об'єкта. До того ж останне з указаних урочищ цілком вписується у вказані нами розміри округи.

Пропоновані цифри для визначення межі комплексу не суперечать і тлумаченням Закону України «Про охорону культурної спадщини» щодо

---

<sup>25</sup> Корост І.І. Концепція збереження, розвитку та популяризації пам'ятки археології національного значення Більське городище на 2018–2022 роки. *Феномен Більського городища – 2018*. Харків-Котельва: Майдан, 2018. С. 170.

<sup>26</sup> Супруненко О.Б. (упоряди., ред., підгот. до друку). *Звід пам'яток історії та культури України: Полтавська область. Котелевський район*. Полтава: ТОВ «АСМІ», 2018. С. 308, рис.

<sup>27</sup> Шапорда О.М., Корост І.І., Штанько А.І., Овчаренко М.І. Пам'ятки I тисячоліття н.е. в межах Більського археологічного комплексу. *Старожитності Лівобережжя Дніпра*. Київ-Котельва: ЦП НАН України і УТОШК, 2018. С. 157–160.

топографічних показників. Комплекс, згідно цього, локалізується на плато в межиріччі Ворскли та Сухої Груні. Пропоновані межі поєднані з пропозиціями розробників документації 2001 р., що стосувалася створення охоронюваної археологічної території «Більське городище». Тому кордони комплексу та його складові об'єкти автори вбачають саме так, як представлено на рис. 3.

Відтак, у межах комплексу за таких умов налічується:

- 45 пам'яток раннього залізного віку (у тому числі оборонні споруди Великого укріплення, Західне, Східне та Куземинське укріплення, хоча на теренах внутрішніх майданчиків трьох останніх фортець час від часу й виявляються старожитності інших епох. Наприклад, на Східному укріпленні – знахідки пеньківської, черняхівської культур, а також доби Нового часу);
- 5 пам'яток пізньоримського часу;
- поселення раннього середньовіччя;
- 9 різночасових пам'яток (тут фіксуються нашарування доби бронзи, раннього залізного віку, пізньоримської доби та Нового часу – на кожному об'єкті поєднання вказаних старожитностей варіюється).

Безумовно, ряд пам'яток, які є науково нерозривними з Більським городищем, згідно цих бачень не включено до складу грандіозного ансамблю. Наприклад, курганні могильники в урочищах Скоробір, Марченки, Осняги, Перещепине. Але всі вони мають окремий статус, є об'єктами культурної спадщини. Ці пам'ятки разом зі складовими комплексу цілком обґрунтовано входять до території Історико-культурного заповідника «Більськ», що діє тут. Так само, до речі, як і майдани «Великий Скоробір», «Розрита Могила», Глинське городище, розташовані у відносній далі від Більського городища.

Зробимо акцент на декількох важливих моментах. Вони стосуються території Більського археологічного комплексу в межах Сумської області. По-перше, існує необхідність в ліквідації певної юридичної колізії. Остання полягає в тому, що на теренах Сумщини, згідно постанови Кабінету Міністрів України від 03 вересня 2009 року № 928, обліковується об'єкт культурної спадщини національного значення – Укріплення Більського городища (охоронний № 180018-Н). У Полтавській області цим же нормативно-правовим актом взято під опіку держави Комплекс пам'яток території і округи Більського городища (охоронний № 160018-Н). Хоча, зрозуміло, мова йде про один надзвичайно масштабний об'єкт! У зв'язку з цим цілком логічним та правильним видається віднести всі ці пам'ятки до складу одного комплексу, виготовивши оновлену облікову документацію. Туди ж треба буде включити й поселення Ставки 1, Ставки 2, Ставки 3<sup>28</sup> (об'єкти культурної спадщини місцевого значення згідно наказу Міністерства культури України від 19 квітня 2019 року № 338), які локалізуються неподалік фортифікацій Більського городища на території Грунської сільської ради Охтирського району.

<sup>28</sup> У науковій літературі (див. підсторінкове посилання 14 у цій статті) ці три поселення отримали назву Куземинські Ставки I, Куземинські Ставки II, Куземинські Ставки 3.

Плани Більського археологічного комплексу

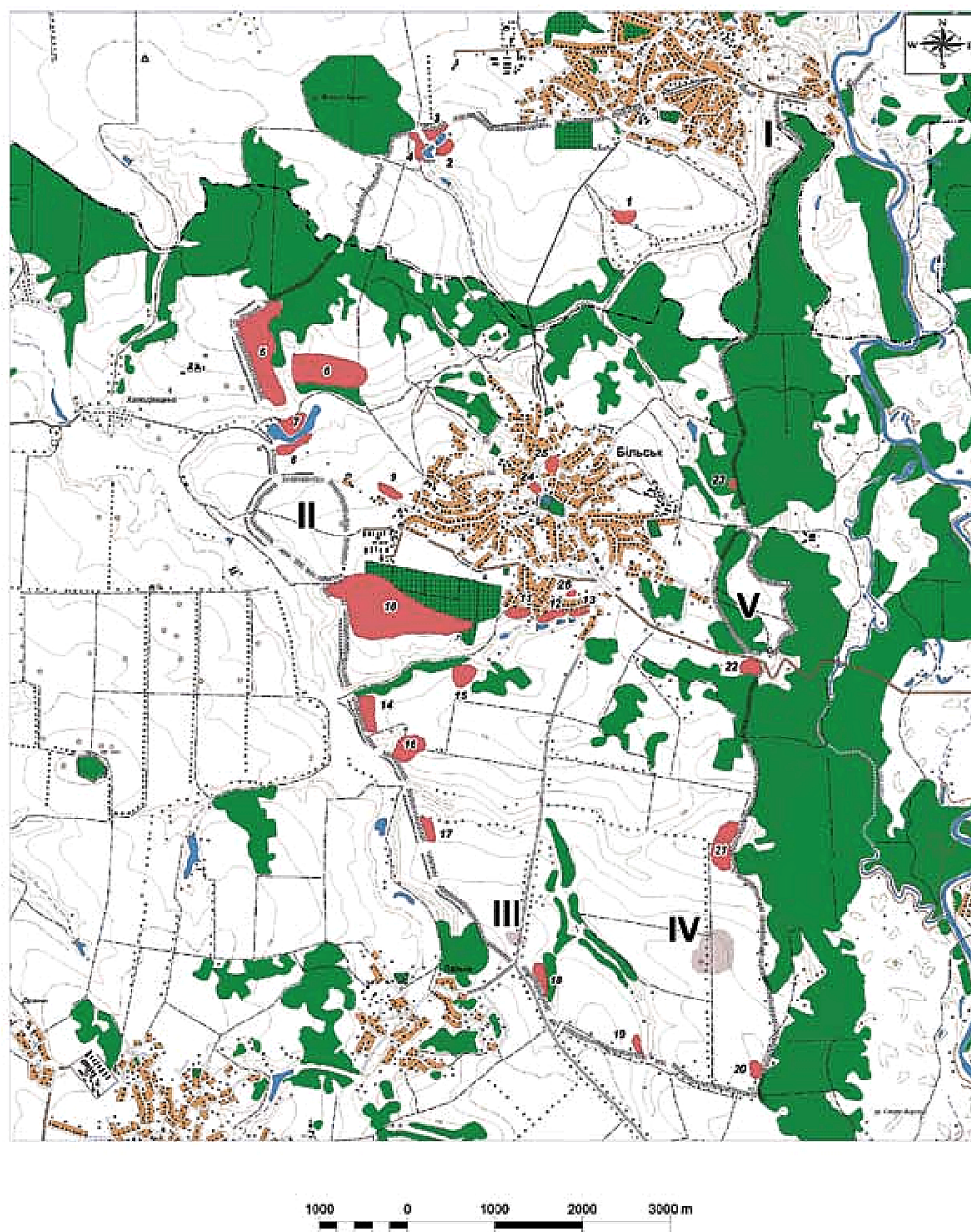


Рис. 2.1 – за С.А. Скорим, В.П. Білозором, О.Б. Супрунечком та І.М. Кулатовою, 2019 рік

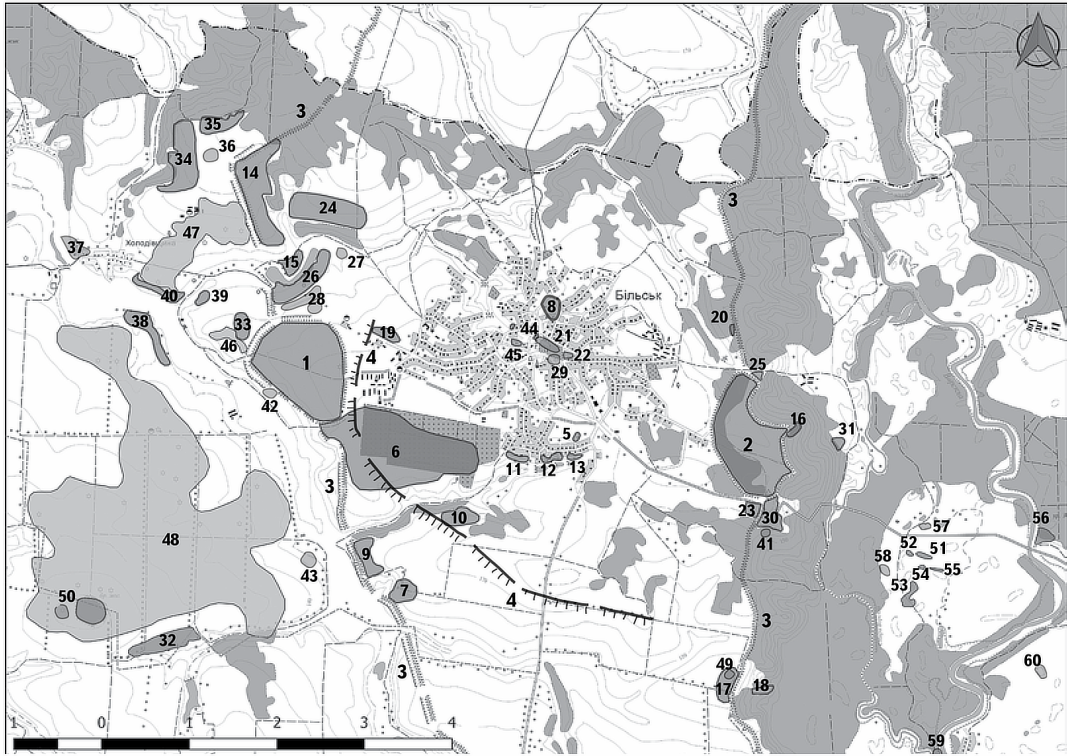


Рис. 2.2 – згідно матеріалів у Зводі пам'яток історії та культури України: Полтавська область. Котелевський район.

Потребує перевірки й інформація у науковій літературі про існування селища Ставки 4<sup>29</sup>. Особливої уваги заслуговує питання обстеження та охорони, збереження внутрішньої території городища в межах Сумщини (як, до речі, і Полтавщини).

Проведення ж розвідок і розкопок на теренах сумської частини Більського археологічного комплексу в найближчому майбутньому, як видається, стане поштовхом до створення в цьому регіоні установи, що належно опікуватиметься об'єктами культурної спадщини.

Тема ареалу впливу Більського городища та меж ІКЗ «Більськ», як вбачають автори, має розглядатися в окремих статтях/публікаціях. Так само, як і, до речі, пропонується зона проведення археологічних досліджень співробітниками вказаного заповідника. Установа діє на теренах унікального за масштабністю та інформативністю мікрорегіону, тож ці питання потребують окремого аналізу, вивчення всеукраїнського та світового досвіду.

<sup>29</sup> Див. підсторінкове посилання 14.

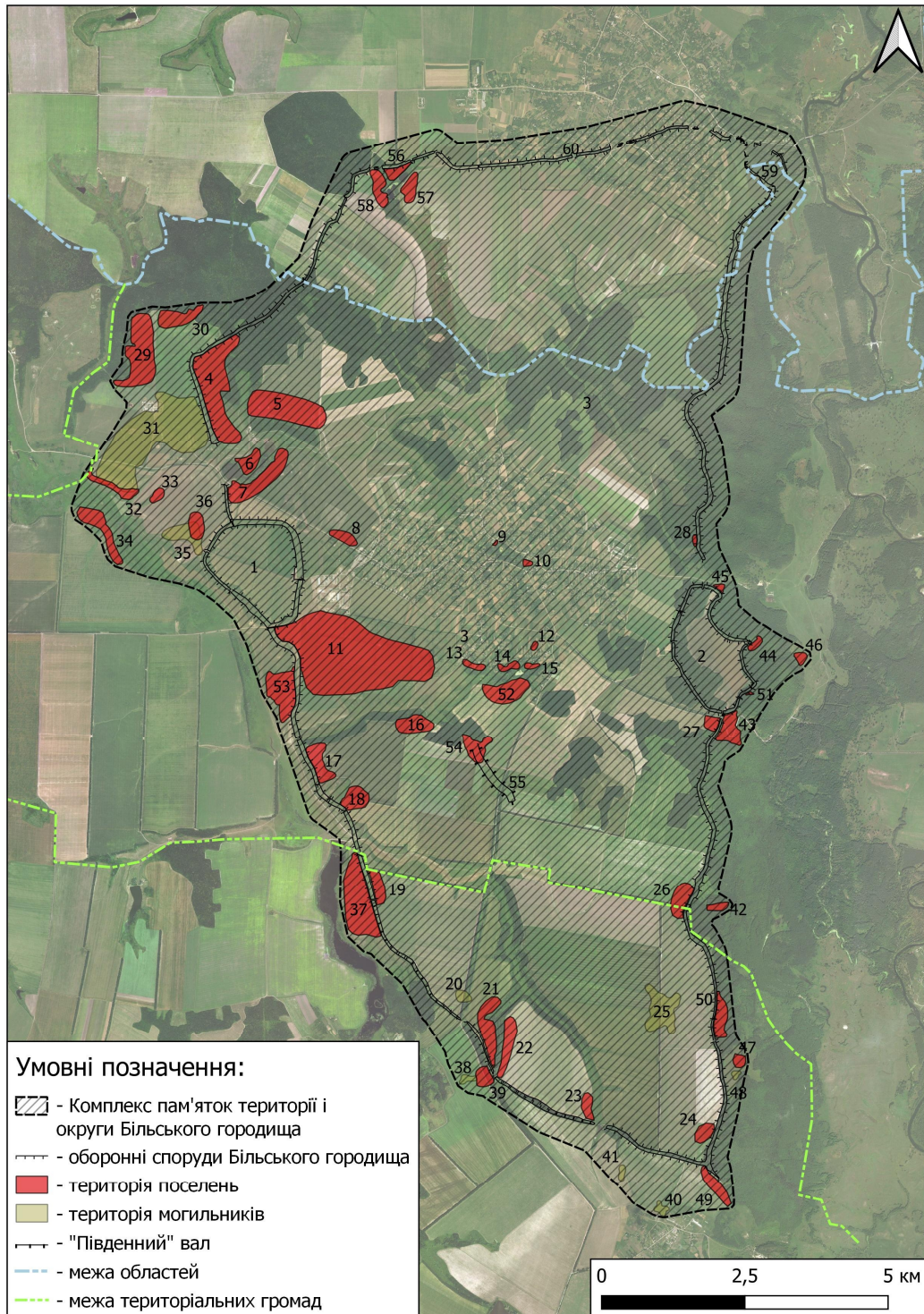


Рис. 3. Територія Більського археологічного комплексу. Сучасне бачення (План О.М. Шапорди)

## REFERENCES

- Doroshenko, O.V., Shaporda, O.M. (2020). Istoryko-kulturnyi zapovidnyk «Bilsk» – 15 rokiiv diialnosti ta osnovni zdobutky. In: Korost, I.I. (ed.). *Fenomen Bilskoho horodyshcha – 2020*. Kyiv; Kotelva: TsP NAN Ukrainy i UTOPIK, p. 5–21 [in Ukrainian].
- Hodzenko, V.D. (2006). Pro stvorennia umov dlia roboty Istoryko-kulturnoho zapovidnyka «Bilsk». *Arkheolohichni litopys Livoberezhnoi Ukrainy*, № 2 (20), p. 6 [in Ukrainian].
- Hrechko, D.S., Berest, Yu.M., Korotia, O.V., Kriutchenko, O.O., Osadchyi, Ye.M., Puholovok, Yu.O., Shaporda, O.M. (2018). Rozvidky na terytorii Sumshchyny v 2017 rotsi. In: Korost, I.I. (ed.). *Arkheolohichni doslidzhennia Bilskoho horodyshcha – 2017*. Kyiv; Kotelva: TsP NAN Ukrainy i UTOPIK, p. 204–220 [in Ukrainian].
- Korost, I.I. (2018). Kontsepsiia zberezhennia, rozvytku ta populiaryzatsii pam'iatky arkheolohii natsionalnoho znachennia Bilske horodyshche na 2018–2022 roky. In: Suprunenko, O.B. (ed.). *Fenomen Bilskoho horodyshcha – 2018*. Kharkiv; Kotelva: Maidan, p. 166–184 [in Ukrainian].
- Korost, I.I. (2023). Deiaki aktualni problemy na suchasnomu etapi naukovooho vyvchennia Bilskoho arkheolohichnoho kompleksu. In: Olitskyi, V.O. (ed.). *Istoryko-kraieznavchi doslidzhennia: tradytsii ta innovatsii: Materialy VI Mizhnarodnoi konferentsii (Sumy, 8–9 December 2023)*. Sumy: FOP Tsoma S.P., p. 137–142 [in Ukrainian].
- Korost, I. (2024). Monitorynh stanu zberezhennia pam'iatok arkheolohii natsionalnoho znachennia – skladovykh Istoryko-kulturnoho zapovidnyka «Bilsk». In: Skoryi, S.A., Tupyk, S.V. (eds.). *Putyvski chytannia: Materialy II Vseukrainskoi arkheolohichnoi konferentsii*. Kyiv: IA NAN Ukrainy, p. 140–146 [in Ukrainian].
- Korost, I. (2024). Do pytannia vyznachennia skladovykh ob'ektiv Bilskoho arkheolohichnoho kompleksu. *Kraieznavchi studii z hlybyny rokiiv i sohodennia: Materialy 41-i Mizhnarodnoi kraieznavchoi konferentsii molodykh vchenykh*. Kharkiv: KhNU imeni V.N. Karazina, p. 43–45 [in Ukrainian].
- Korost, I. (2024). Bilskyi arkheolohichni kompleks: aktualni zavdannia na suchasnomu etapi naukovykh doslidzhen. In: Nyzhnikova, S.V. (ed.). *Karazinski chytannia (istorychni nauky): Tezy dopovidei 77-i Mizhnarodnoi naukovoii konferentsii (Kharkiv, 26 April 2024)*. Kharkiv: KhNU imeni V.N. Karazina, p. 10–11 [in Ukrainian].
- Korotia, O.V., Hrechko, D.S. (2017). Arkheolohichni vyvchennia pivnichnoi chastyny Velykoho valu Bilskoho horodyshcha. In: Korost, I.I. (ed.). *Arkheolohichni doslidzhennia Bilskoho horodyshcha – 2016*. Kyiv; Kotelva: TsP NAN Ukrainy i UTOPIK, p. 265–275 [in Ukrainian].
- Kulatova, I.M. (1996). Arkheolohichni pam'iatky terytorii ta naiblyzchoi okruhy Bilskoho horodyshcha (za rozvidkamy 1994 r.). In: Suprunenko, O.B. (ed.). *Bilske horodyshche v konteksti vyvchennia pam'iatok rannoho zaliznoho viku Yevropy*. Poltava: Arkheolohiia, p. 121–137 [in Ukrainian].
- Kulatova, I.M., Suprunenko, O.B. (2010). *Kurhany skifskoho chasu zakhidnoi okruhy Bilskoho horodyshcha*. Kyiv: TsP NAN Ukrainy i UTOPIK, 2010 [in Ukrainian].
- Okhrimenko, A.I., Korotia, O.V., Pryimak, V.M. (1996). Arkheolohichni pamiatky pivnichnoi peryferii Bilskoho horodyshcha. *Arkheolohichni litopys Livoberezhnoi Ukrainy*, 1 (19), p. 122–125 [in Ukrainian].
- Shaporda, O.M., Korost, I.I., Shtanko, A.I., Ovcharenko, M.I. (2018). Pam'iatky I tysiacholittia n.e. v mezhakh Bilskoho arkheolohichnoho kompleksu. In: Korost, I.I. (ed.). *Starozhytnosti Livoberezhzhia Dnipra*. Kyiv–Kotelva: TsP NAN Ukrainy i UTOPIK, p. 154–172 [in Ukrainian].
- Shaporda, O.M., Korotia, O.V. (2018). Pasporytzatsiia ob'ektiv kulturnoi spadshchyny Bilskoho

- mikrorehionu. In: Korost, I.I. (ed.). *Arkheolohichni doslidzhennia Bilskoho horodyshcha – 2017*. Kyiv; Kotelva: TsP NAN Ukrainy i UTOPIK, p. 240–249 [in Ukrainian].
- Shramko, B.A. (1987). *Belskoe gorodishe skifskoj epohi (gorod Gelon)*. Kiev: Naukova dumka [in Ukrainian].
- Shramko, B.A. (ed.). (1994). Perelik pam'iatok arkheolohii terytorii ta naiblyzhchykh okolyts Bilskoho horodyshcha. *Poltavskyi arkheolohichnyi zbirnyk*, p. 195–197 [in Ukrainian].
- Skorii, S.A. (2017). K reestru selishch skifskogo vremeni v predelakh Bolshogo ukrepleniya Belskogo gorodishcha. In: Korost, I.I. (ed.). *Arkheolohichni doslidzhennia Bilskoho horodyshcha – 2016*. Kyiv; Kotelva: TsP NAN Ukrainy i UTOPIK, p. 153–178 [in Ukrainian].
- Skoryi, S.A., Bilozor, V.P., Suprunenko, O.B., Kulatova, I.M. (2019). *Selyshcha skifskoho chasu v systemi Velykoho ukriplennia Bilskoho horodyshcha*. Kyiv: Maidan [in Ukrainian].
- Suprunenko, O.B. (ed.). (1996). *Naukova kontsepsiia derzhavnoho arkheolohichnoho zapovidnyka «Bilske horodyshche skifskoho chasu»*. Poltava: Arkheolohiia [in Ukrainian].
- Suprunenko, O.B. (ed.). (2018). *Zvid pam'iatok istorii ta kultury Ukrainy: Poltavska oblast. Kotelevskiy raion*. Poltava: TOV «ASMI» [in Ukrainian].