

минулого століття лісові площі збільшилися. Зокрема, біля села Веніславівка лісовий масив у 80-х роках зріс у декілька разів порівняно з 1931 роком (рис 4.).

Таким чином, можна стверджувати, що стан річкового басейну Татарини значною мірою залежить від впливу антропогенних факторів.



Рис. 4. Фрагменти карт частини басейну річки Татарина біля села Веніславівка, на яких можна спостерігати залісненість території (ліворуч – станом на 1931 рік; праворуч – станом на 1983 рік)

Список використаних джерел

1. Боряк М.І., Мовчан В.В. Місце річки Татарина в структурі басейнової системи Хоролу // Актуальні проблеми дослідження довкілля : Матеріали X Міжнародної наукової конференції (Суми-Тростянець, 25-27 травня 2023 р.,) / Ред. кол.: Корнус А. О., Міронець Л. П., Литвиненко Ю. І. та ін. Суми : Сумський державний педагогічний університет імені А. С. Макаренка, 2023. С. 70 – 72
2. Водні ресурси Полтавщини. URL: <https://poltavavodgosp.gov.ua/vodni-resursy-poltavshchynu-2/> (дата звернення Жовт 10, 2023).
3. Корнус А.О. Ландшафтно-природоохоронне вивчення долини середнього Хоролу. Вісн. Харк. ун-ту. 2004. Випуск 620. С. 68-71
4. Корнус А.О. Особливості ландшафтної структури ключової ділянки в басейні Середнього Хоролу. Фізична географія та геоморфологія. 2005. Вип. 49. С. 151-157.
5. Мовчан В.В., Корнус А.О. Дослідження лісових ландшафтів на ключових ділянках у долині р. Хорол. Екологія і раціональне природокористування : Збірник наукових праць ; [за ред. Б.М. Нешатаєва]. Суми : Вид-во Сумського державного педагогічного університету ім. А.С. Макаренка, 2009. 135 с.

СУЧАСНІ КЛІМАТИЧНІ ОСОБЛИВОСТІ РОМЕНСЬКОГО РАЙОНУ СУМСЬКОЇ ОБЛАСТІ

Кузьменко М.М.

Сумський державний педагогічний університет імені А.С. Макаренка

Як відомо, клімат – це багаторічний режим погоди з характерними особливостями для даної території. Його значення неможливо переоцінити,

оскільки під впливом основних кліматотвірних чинників – тепла, вологи, тривалості світлового дня – формуються відповідні ґрунти, рослинний покрив та тваринний світ. Господарська діяльність людини також обумовлюється кліматичними факторами. Роменський район розташований у помірному кліматичному поясі і має помірно-континентальний тип клімату. Загалом кліматичні умови території сприятливі для проживання людей та ведення сільського господарства [3].

Сонячна радіація є одним із головних кліматотвірних чинників, який зумовлений географічною широтою місцевості та формує її термічний режим. Найбільшу кількість сонячної енергії територія району отримує в теплий період року починаючи з другої половини квітня по серпень включно, але максимум припадає на липень, мінімум – на грудень. Річний середній показник сумарної радіації становить близько 4000 МДж/м². В середньому за рік в межах району спостерігається 120-130 похмурих днів (35% днів). Загальна кількість годин сонячного сяйва дещо зростає з північного сходу на південний захід району і в середньому становить 2000 годин. Альbedo земної поверхні має змінюється від 25% на сході до 23% на заході. Радіаційний баланс території 1700 МДж/м².

Термічний режим. За результатами спостережень 2006-2022 рр. на метеостанції Ромни середня річна температура повітря становить 8,6°C. Найхолодніший місяць – січень із середньомісячною температурою -4,8°C (табл. 1). Абсолютний мінімум температур на території району становив -28,1°C (03.02.2012 р.).

Таблиця 1

Термічний режим території Роменського району (за результатами спостережень 2006-2022 рр.)

Місяці												Середня за рік
I	II	III	IV	V	VI	VII	VIII	IX	X	XI	XII	
Середньомісячні температури повітря												
-4,8	-3,8	1,7	9,4	16,0	20,0	21,2	20,3	14,5	7,9	2,6	-1,5	10,3
Максимальні температури повітря												
7,9	12,4	21,3	29,3	32,7	34,5	34,7	38,3	34,3	24,1	17,5	12,6	24,9
Мінімальні температури повітря												
-26,8	-28,1	-18,9	-5,8	-2,0	4,4	8,5	6,1	-0,9	-9,1	-14,6	-24,3	-12,4

Найтепліший місяць року – липень із середньою температурою 21,2°C. Абсолютний максимум температури повітря в районі сягав 38,3°C, а зимовий -28,1°C.

Як вдомо, до небезпечних метеорологічних явищ відносяться періоди з температурою повітря вище 25°C. Сильна спека у посушливі періоди спричиняється до виникнення торф'яних та лісових пожеж. Особливої небезпеки

вони набувають у період вегетації сільськогосподарських культур, за рахунок низької вологості та сильних вітрів.

У Роменському районі теплий період триває з 16 березня по 19 листопада тобто 249 днів. Середня дата припинення заморозків 23 квітня, а їх поява припадає на 10 жовтня. Тривалість безморозного періоду становить 163 дні [4].

За останні десятиліття на території району спостерігаються суттєві зміни у термічному режимі. Дані відмінності розглянемо шляхом зіставлення даних, отримані за періоди спостережень 1961-1990 рік та 2006-2022 рр. за даними метеостанції м. Ромни.

Сучасний період характеризується підвищенням середньомісячних температур повітря, а також середньорічних (рис. 1). Середній річний показник за 1961-1990 рр. становив 9,6°C, у 2006-2022 рр. спостерігаємо зростання температури до 10,3°C. Зима стала більш м'якою, а літо жарким. Середня температура липня і січня зросла – з 18,8°C до 21,2°C та з -7,8°C до -4,8°C відповідно.

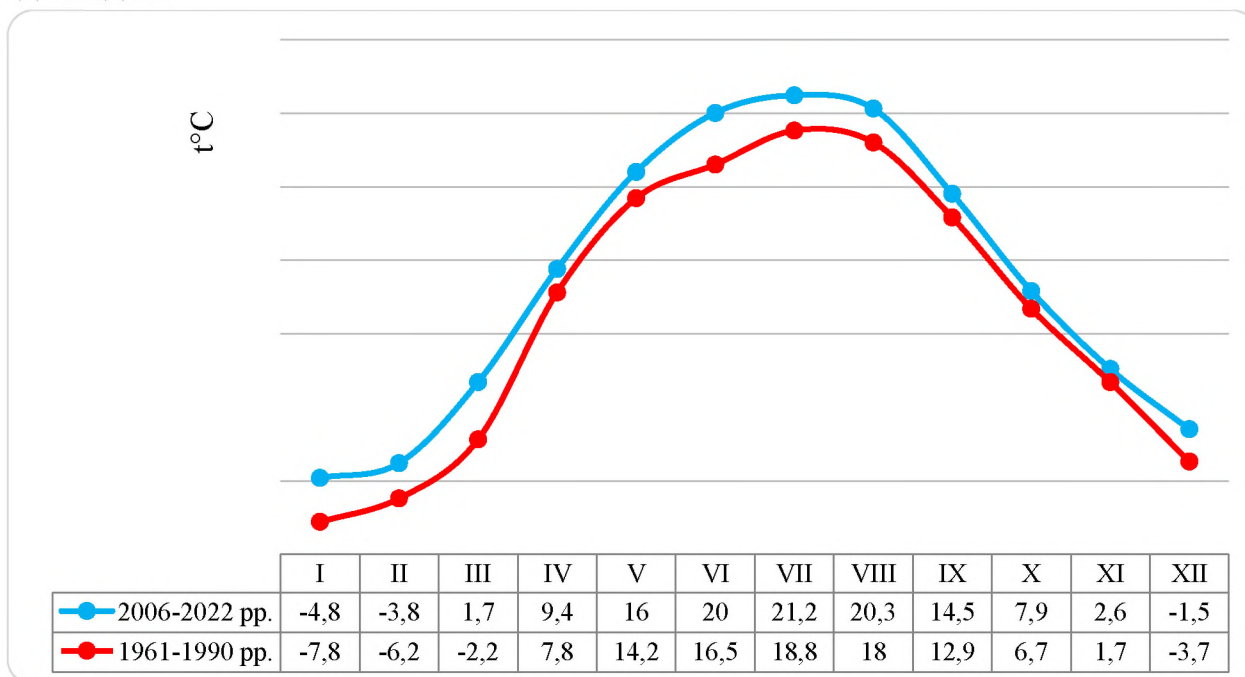


Рис. 1. Порівняння термічного режиму на метеостанції Ромни за 1961-1990 (червона лінія) і 2006-2022 рр. (синя лінія)

Опади. Режим зволоження визначається насамперед річною кількістю опадів, яка становить в середньому 579 мм. Від річної норми опадів на зиму припадає 27,3%, на літо 30,8%, на весну 25,7%, на осінь 22,9%. Червень і липень найбільш дощові місяці (рис. 2). Мінімум опадів випадає у березні (35,2 мм). Середня кількість опадів у теплий період (квітень-жовтень) становить 354,9 мм, у холодний (листопад-березень) – 224,4 мм.

Середня потужність снігового покриву становить 30 см. Він лежить протягом 105 днів. Стійкий сніговий покрив на території району утворюється лише 10-20 грудня. Окрім снігового покриву спостерігаються й інші атмосферні явища, а саме: 14 – днів у році ожеледь; 20 – днів із хуртовинами; 65 – днів із туманами; 32 – дні із грозами; 1-2 дні із градом; 2 – дні пилові бурі.

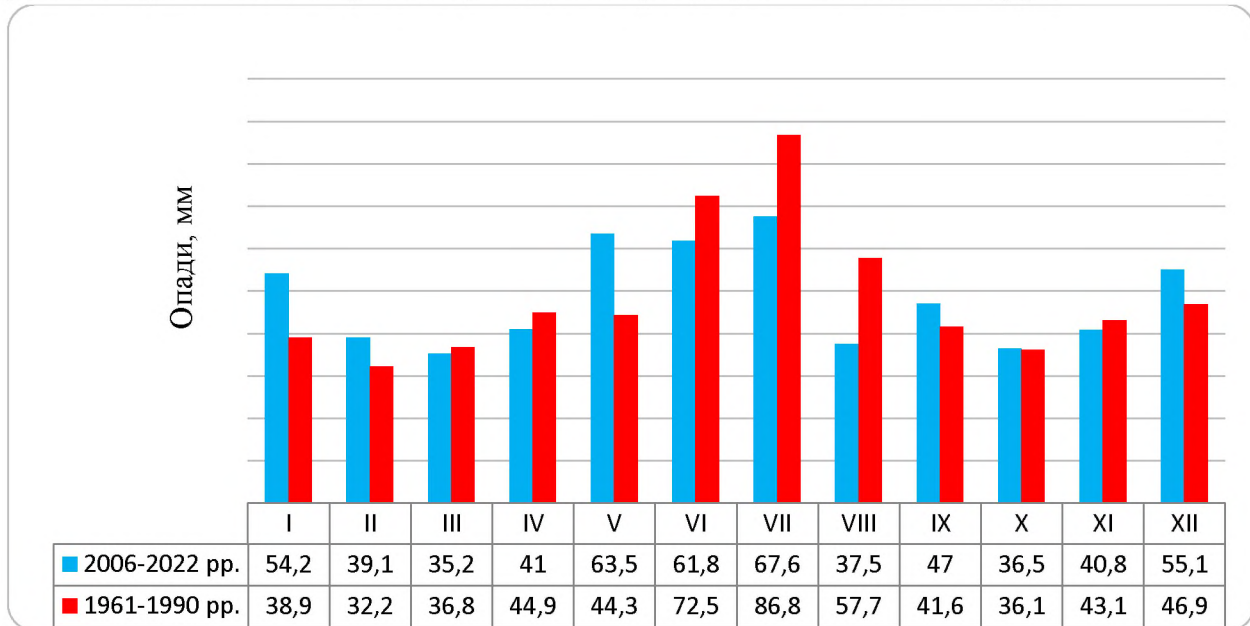


Рис. 2. Порівняння кількості опадів на метеостанції Ромни за 1961-1990 і 2006-2022 рр.

Сучасний період характеризується змінами у кількості та перерозподілі атмосферних опадів (рис. 2). У порівнянні з 1961-1990 рр. середньорічна кількість опадів зменшилася з 582 мм до 579 мм (практично не змінилася). Мінімальні значення у цей період припадали на лютий, а максимальні на липень. Розподіл кількості опадів відповідно до пір року мав наступний вигляд: зима – 20,2%, весна – 21,6%, літо – 37,2%, осінь – 20,7%.

Список використаних джерел

1. Архів погоди в Ромнах [Електронний ресурс]. Режим доступу. <https://meteorpost.com/pogoda/romny/>
2. Корнус А.О. Сучасні термічні показники мезоклімату Північно-східного регіону України // Рельєф і клімат : Матеріали II Міжнародної конференції (26-28 вересня, 2018 р.). Чернівці: Чернівецький нац. ун-т, 2018. С. 21–22.
3. Корнус А. О. Линок Д. В. Гідротермічні особливості мезоклімату Північно-Східного регіону України за результатами спостережень 2005–2016 років. Наукові записки СумДПУ імені А. С. Макаренка. Географічні науки. 20178, 14-18. doi: <https://doi.org/10.5281/zenodo.6428530>
4. Корнус А. О. До характеристики температурного режиму атмосферного повітря Північно-східного регіону України (за результатами спостережень 2005-2016 років) / А. О. Корнус, Д. В. Линок // Актуальні проблеми дослідження довкілля : збірник наукових праць (за матеріалами VII Міжнародної наукової конференції, присвяченої 80-річчю з дня заснування Ботанічного саду Сумського державного педагогічного університету імені А. С. Макаренка,

12-14 жовтня 2017 р., м. Суми) ; редкол.: Касьяненко Г. Я., Литвиненко Ю. І., Корнус А. О. та ін. – Суми : ФОП Цьома С. П., 2017. – С. 89–91.

АНАЛІЗ ОКРЕМИХ АСПЕКТІВ ГІДРОКЛІМАТИЧНИХ ЗМІН (ЗА ДАНИМИ КАРТ СУПУТНИКОВОГО МОНІТОРИНГУ)

Приходько Є.І., Авраменко В.В.

Комунальний заклад Сумської обласної ради – обласний центр позашкільної освіти та роботи з талановитою молоддю
vitaavramenko50@gmail.com

Останнім часом у науковій літературі все частіше з'являється інформація, що глобальні зміни клімату, зокрема підвищення температури повітря на 3,5°C - 4°C річної норми та зниження суми до опадів 415-530 мм, що складає 70-90% річної норми, спричинили значне зневоднення регіону. Так, на думку екологів, глобальні зміни клімату можуть призвести до деградації рослинного покриву, осушення природних водойм тощо. Ураховуючи зазначене вище, **актуальним** є дослідження гідрокліматичних змін на території України з використанням супутникового моніторингу.

Мета дослідження: проаналізувати гідрокліматичні зміни території України за даними карт супутникового моніторингу.

Методи дослідження. *Метод аналізу та синтезу* (для дослідження окремих гідрокліматичних характеристик території, що досліджується, та їх об'єднання в єдиний предмет наукового інтересу); *картографічний* (візуалізація отриманих результатів); *метод супутникового моніторингу* (пошук, аналіз та візуалізація супутникового зображення з використанням ресурсу Giovanni NASA).

Результати дослідження. Під терміном гідрокліматичні умови в контексті цього дослідження розглядається співвідношення кількості опадів та випаровуваності. Використовуючи програмне забезпечення Giovanni NASA, нами було проаналізовано основні гідрокліматичні показники 2002-2022 років території, що досліджується.

Атмосферні опади є однією з найбільш значимих атмосферних величин. Результати наукових розвідок свідчать не лише про глобальне потепління, а й про перерозподіл кількості опадів на території України в цілому та Сумщини зокрема [1, с. 35].

Одним із ключових завдань дослідження є встановлення змін кількості опадів, які відбувалися упродовж останніх років. Використовуючи програмне