

Сумський державний педагогічний університет імені А. С.Макаренка  
Навчально - науковий інститут фізичної культури  
Кафедра туризму і готельно - ресторанного сервісу

**Носач Сергій Валерійович**

**ПРОБЛЕМИ ТА ПЕРСПЕКТИВИ ОРГАНІЗАЦІЇ ВОДНИХ ТУРІВ  
СУМСЬКОЇ ОБЛАСТІ**

Спеціальність: 242 Туризм

Галузь знань: 24 Сфера обслуговування

Кваліфікаційна робота  
на здобуття освітнього ступеню бакалавра

Науковий керівник:

\_\_\_\_\_ В. М. Зігунов,

Кандидат педагогічних наук, доцент

« \_\_\_\_ » \_\_\_\_\_ 2021 року

Виконавець:

\_\_\_\_\_ С. В. Носач

« \_\_\_\_ » \_\_\_\_\_ 2021 року

Суми 2021

## Зміст

ВСТУП.....	3
РОЗДІЛ 1 ВОДНІ ТУРИ ЯК ВИД АКТИВНОГО ВІДПОЧИНКУ .....	5
1.1. Активний туризм як основа фізичної рекреації людини.....	5
1.2. Характеристика водних ресурсів Сумської області та України для здійснення водних турів .....	9
1.3. Аналіз стану ринку активних водних турів України.....	13
Висновки до розділу 1.....	17
РОЗДІЛ 2 ПРОБЛЕМИ ТА СТАН РОЗВИТКУ АКТИВНИХ ВОДНИХ ПОДОРОЖЕЙ НА СУМЩИНІ .....	19
2.1. Стан та проблеми розвитку активних водних турів в Україні.....	19
2.2. Методика організації та проведення активних водних подорожей.....	21
Висновки до розділу 2.....	25
РОЗДІЛ 3 РОЗРОБКА ТУРИСТИЧНИХ ПРОДУКТІВ З АКТИВНОГО ВОДНОГО ТУРИЗМУ .....	26
3.1. Одноденний байдарковий тур по річці Псел .....	26
3.2. Дводенний байдарковий тур по річці Псел.....	31
3.3. Багатоденний байдарковий тур по річці Ворскла.....	36
Висновок до розділу 3.....	43
ВИСНОВОК .....	44
СПИСОК ВИКОРИСТАНИХ ДЖЕРЕЛ .....	46
ДОДАТКИ .....	49

## ВСТУП

*Актуальність роботи.* Активний відпочинок – це вид активного туризму, що передбачає певні фізичні навантаження з використанням активних засобів пересування переважно на територіях з унікальним ландшафтом та збереженим природним середовищем [4].

На сьогоднішній день структура активного туризму складається з таких видів туризму як: водний, пішохідний, лижний, велосипедний, гірський, кінний, авто-мото туризм та спелео туризм.

Особливістю активного туризму на сьогодні є те, що практично всі види активного туризму несуть в собі дві головні риси в оздоровленні населення – це спортивний та рекреаційний напрямок, тому він може бути задіяний як масовий вид активного відпочинку в природному середовищі (додаток Б) [2].

Вагомою частиною активного туризму є те, що громадяни мають можливість корисно і раціонально використовувати свій вільний час, під час активних подорожей та отримати насолоду від них.

В даній роботі ми розглянемо проблеми та перспективи розвитку активного водного туризму в Україні та на території Сумської області. Висвітливо позитивні та негативні сторони розвитку активного водного туризму в нашій країні, проаналізуємо сучасний стан розвитку активних водних турів.

Одним з найпопулярніших серед населення видів активного туризму в Україні є водний гребний туризм. Активний водний туризм поділяється на декілька видів в залежності від засобу сплаву. Водні подорожі бувають на байдарках, рафтах, катамаранах, каяках, тому він і є популярним, що має як спортивну складову так і рекреаційну, при чому в рекреаційній складовій для подорожуючих фізичні навантаження мінімальні, тому що вони здійснюють сплав, в якому фізичне навантаження може коригуватися їхньою участю в сплаві на плав засобі веслом.

*Аналіз останніх досліджень і публікацій.* Питанням проблеми та перспективи водних турів розглядають в своїх публікаціях та наукових роботах такі науковці, як Зігунов В. М., Булашев А. Я., Колотуха О. В., Кондротенко О. М., Рутинський М. І., Бейдик О. О., Мацола В. І.

*Мета досліджень.* Виявлення проблем та перспектив щодо організації активних водних турів на території Сумської області.

*Завдання роботи:*

- виявити сучасний стан активних водних подорожей в Україні;
- проаналізувати проблеми та стан розвитку активних водних турів в Україні та на Сумщині;
- розробити туристські продукти на основі гребних плав засобів по території Сумської області.

*Об'єкт дослідження:* водний туризм.

*Предмет дослідження:* активний водний туризм Сумщини.

*Методи:* дослідження, аналіз, синтез, порівняння, узагальнення.

*Елементи наукової новизни:* полягають в розробці одноденного, дводенного та багатоденного турів з активного водного туризму.

*Практичне значення:* впровадження експериментальних активних водних турів в діяльність Федерації спортивного туризму Сумської області.

*Апробація роботи.* Апробація результатів була проведена в збірнику наукових праць «Стан і перспективи сучасного туризму». Матеріали VI Всеукраїнської науково-практичної конференції (м. Суми, 26 – 27 листопада 2020). – Суми: ФОП Цьома С. П., 2020 (Додаток А).

## РОЗДІЛ 1

### ВОДНІ ТУРИ ЯК ВИД АКТИВНОГО ВІДПОЧИНКУ

#### 1.1. Активний туризм як основа фізичної рекреації людини

Активний туризм в нашій країні розвивається, як невід'ємна складова галузі туристичних послуг і спрямована на зміцнення здоров'я людини та розвиток фізичних якостей, морально-вольових та інтелектуальних здібностей людини шляхом залучення її до участі у турисько-спортивних походах різної складності та рекреаційних активних подорожах, змаганнях з техніки спортивного туризму та самодіяльних туристичних подорожах.

На сучасному етапі розвинулися нові напрями активного туризму такі як: екстремальний, пригодницький, вітрильний та інші, проведення активних комбінованих подорожей з використанням природніх, рекреаційних, історичних та пізнавальних ресурсів України, не тільки створює умови для залучення населення до активних занять туризмом, а й має стимулюючий вплив на розвиток міжнародного та національного туризму, сприяє стрімкому розвитку туристичної галузі як високорентабельної галузі економіки України та її входженню до світового туристичного ринку активного відпочинку [30].

На сьогоднішній час термін «активний туризм» набув особливої уваги та популярності посеред громадськості. Останім часом утворилась тенденція до становлення активного туризму, як окремого сегменту даної галузі.

В Україні протягом останніх років відбуваються позитивні зрушення в сфері активного туризму, зокрема [27]:

- поява спеціалізованих туроператорів з активного відпочинку;
- відкриваються нові об'єкти, які надають більшої атрактивності подорожам;
- з'являються пункти прокату та сервісу туристичного спорядження;
- розширюється спеціалізована база проживання відпочиваючих;
- збільшення кваліфікованих кадрів, та збільшення якості надання послуг;

Активний туризм не набуває особливої зацікавленості у вітчизняних туристів, та поки що не спостерігається стрімкого розповсюдження активного туризму. В основному, активний туризм в Україні носить індивідуальний характер, розвиваючись в межах туристичних підприємств та гуртків, саме тому головним споживачем активних турів є молодь (додаток В).

Мета активного туризму полягає в [33]:

- поліпшенні та відновленні стану здоров'я людини за допомогою форм активної діяльності, раціонального та правильного харчування, розвантаження нервової системи людини, підвищення адаптації туриста до незвичних умов життя;

- вдосконаленні загальної і індивідуальної фізичної підготовки людини, виробленні витривалості, спритності, сили, рівноваги, інтелекту;

- у формуванні теоретичних та практичних навичок у подоланні природніх та штучних перешкод, освоєні техніки та тактики пересування на маршруті, будь яким доступним активним способом;

- вдосконалення психічного та емоційного внутрішнього світу людини, а саме розвиток таких якостей як: стресостійкість, сміливість, впевненість в собі та в своїх силах, відповідальність;

- розширенні краєзнавчого кругозору, поповненні знань з географії, біології, історії, етнографії, культури, релігії та спорту;

- засвоєнні теоретичних основ організації і проведення туристських походів, розробки маршрутів, орієнтуванні;

Для занять активним туризмом підходять безліч регіонів України завдяки різноманітному та унікальному ландшафту, чергуванням низин та гір, боліт та рівнин, степу, лісів та рік тощо.

Головними видами активного туризму є: піший, гірський, водний, велосипедний, лижний, скелелазіння, спелеотуризм, дайвінг, кінний, вітрильний, роупджампінг, мультигонки, каньйонінг та в подієвий [3].

Незважаючи на наявні потенційні можливості в країні, свою соціальну і економічну значущість, активний туризм в Україні, на жаль, все ж розвинений

недостатньо. Труднощі, з яким зіткнувся активний туризм, тісно пов'язані, передусім із соціально-економічними проблемами розвитку суспільства[2].

З вище наведеної інформації можна зробити висновок, що активний туризм в Україні досить стрімко розвивається, але соціально-економічний фактор гальмує розвиток активних турів. Головним фактором розвитку активного туризму є природні ресурси та їх унікальність. Так, наприклад, понад двадцять річок у різних регіонах використовуються для рафтинга та сплавів на катамаранах, байдарках і каяках. Ріки з порогами 2-3 категорії турисько-спортивної складності водних турів, знаходяться у Карпатському регіоні та в центральній частині України, в інших регіонах, ріки переважно зі спокійною течією і застосовуються для сімейного відпочинку.

Наша держава володіє великим потенціалом у розвитку водного туризму, перспективним районом для рекреаційного використання на основі наявних водних ресурсів є долина Південного Бугу. Важливе значення для проведення екстремальних водних подорожей мають порожисті ріки Поділля та гірські ріки Карпат. До основних впливових факторів, які впливають на розвиток активного водного туризму в Україні відносять:

- значні водні ресурси;
- краєвиди України;
- наявність попиту на такий вид туризму.

Особливостями активного водного туризму є вибір цільових рекреаційних і пізнавальних об'єктів, визначення маршруту, його протяжності і тривалості, вибір засобів пересування (катамарани, рафти, байдарки, каное тощо) [25].

Активний водний туризм – це вид активного відпочинку на воді за допомогою плав засобі, таких як: байдарки, катамарани, рафти та інші плавальні засоби [11]. В країні на сьогодні присутня досить густа річкова мережа та значна кількість річок, придатних для організації водних подорожей як на розбірних, так і на надувних плав засобах різних класів. Через унікальність ландшафтів та їх різноманітність, ріки різних регіонів України

сильно відрізняються між собою за похилом русла, характером течії, наявністю та складністю перешкод, сезонним режимом, кількістю природних та історичних об'єктів, що дозволяє поділити їх за туристсько-спортивною складністю на три групи – ріки низовин, ріки височин, ріки Карпатського регіону [10].

На сьогоднішній день, водний активний туризм в Україні розвивається в рамках рекреаційно-оздоровчого, спортивного та пригодницько-екстремального в залежності: від мети та від організаційних основ самої подорожі. Водний туризм відносять до рекреаційно-спортивного відпочинку або навіть до спортивного, що приносить користь для здоров'я туриста [8]. Проте, водний туризм є одним з найбільш популярних різновидів сучасних активних подорожей серед населення країни. Як правило, в його основі лежить подолання різних водних маршрутів, як річкових, так і морських, на різних плав засобах.

Активний водний туризм міцно асоціюється з глибокими позитивними емоціями, гострими відчуттями, подоланням нелегких маршрутів, як наслідок гордістю за пройдену подорож. Важливо, що водний туризм дозволяє по'єднати задоволення від пригод зі здоровим способом життя.

Розрізняють декілька видів активного водного туризму: рафтинг, вітрильний туризм, каякінг, віндсерфінг, вейкбординг. Серед засобів сплаву для водного активного відпочинку варто відзначити найпоширеніші:

- SUP-борд (водна дошка);
- каяк, каное (одно, двомісний плав засіб);
- катамаран (від 2 до 6 чоловік);
- байдарка;
- рафт (від 2 до 10 осіб);
- пліт.

SUP-борд – це плоска плавуча конструкція витягнутої форми, на якій розміщується людина (або кілька людей) [11].

Каяк – гребний човен, одно-двохмісний традиційний човен народів Арктики. Традиційно каяк складався зі шкур тварин, натягнутих на каркас з дерева або кістки [11].

Катамаран – плав засіб з двома з'єднаними у надводній частині паралельними корпусами, як правило, має підвищену стійкість. Корпуси судна з'єднані балками або мостом у вигляді палуби чи навіть каюти [11].

Байдарка – це маломірне легке судно, що приводиться в рух веслом. Розділяють байдарки на спортивні та туристичні, а також за місткістю: одно, двох та тримісні. Спортивна байдарка – це плав засіб, призначений для спортивного веслування на воді. Спортивні байдарки є нерозбірними човнами. Спортивні байдарки є більш швидкісними човнами, в порівнянні з туристичними байдарками. Залежно від призначення або виду спорту, бувають для гладкого академічного веслування, морські, для гребного слалому [11].

Рафт – дуже стійкий і високо прохідний плав засіб, зазвичай розрахований на 6-8 чоловік. Сплави відбувається, як правило, у бурхливих водах гірських річок. Рафтинг – це командний сплав, в якому від злагодженості дій усіх учасників залежить успішне та безпечне подолання маршруту [11].

Пліт – це плавзасіб, виготовлений з плавучих матеріалів і призначений для переміщення або утримання на водяних поверхнях людей або вантажів [11].

Отже, з вище зазначеного можемо зробити висновок що під визначенням активний відпочинок розуміється всі види туризму, в яких відпочинок здійснюється активним способом. А також що активний відпочинок як на території України так і в світі досить розвинутий та швидко набирає популярності серед населення.

1.2. Характеристика водних ресурсів Сумської області та України для здійснення водних турів

Для залучення туристів на Сумщину повинна бути достатня кількість розроблених турів з водного гребного відпочинку та туристсько-спортивних турів. Саме тому місцеві туроператори повинні залучати туристські кадри до розробки та реалізації зазначених туристичних продуктів.

Наприклад, регіональний туроператор «Рожева чайка» є розробником активних турів по області та Україні, а саме організацією байдаркових сплавів по річках області та країна. Туроператор «Золота Рив'єра» також є розробником активних турів. Крім цього, організацією байдаркових походів займається Центр активного дозвілля «Відчайдухи», також центр надає послуги оренди туристичного спорядження для індивідуальних подорожей але цих туристських підприємств не достатньо для того, щоб задовольнити запити споживачів туристичних продуктів з активною складовою відпочинку, тому що з кожним роком потреби споживачів збільшуються, та ті маршрути, які були розроблені туристичними підприємствами недостатньо [17].

Водний туризм на Сумщині має певну ресурсну базу, досить густу річкову систему та значану кількість річок, придатних для організації водних гребних турів. Усі річки нашої держави відносяться до одного кліматичного типу – переважно снігового живлення.

Однак через різноманітність ландшафтів, річки різних регіонів України дуже відрізняються між собою за ухилом русла, характером течії, наявністю та складністю перешкод.

Сумська область багата водними ресурсами, яка налічує близько 165 річок. Річки Сумщини відносяться до першої групи – річки низовини, до яких належать річки Придніпровської і Поліської низовин та Полтавської рівнини. Місцями ці річки течуть по заболоченій рівнині, мають безліч заток та стариць. Живлення змішанне і хоча снігове живлення є переважним, викликаючи весняні повені, значну роль відіграють також ґрунтові та дощові води. Рівень води впродовж сезону туристських сплавів змінюється у незначній мірі. Нахил русла не перевищує кількох сантиметрів на кілометр, швидкість течії 2-4 км/год. Серед таких річок вирізняються Десна, Сейм, Псел, Ворскла, які

починаються за межами нашої області і так само за її межами впадають у Дніпро.

У межах Сумщини – впродовж 10 кілометрів протікає Десна, вона має добре розроблену долину. Правий її берег високий, в основному складається з білої крейди, глини та пісків. Особливо мальовничі крейдянні береги, що підіймаються над водою до 30 метрів. лівий берег більш пологий. Ліві притоки Десни: Знобівка, Свіча, Івотка, Шостка, Есмань, Сейм.

Річка Сейм – найбільша притока Десни, бере початок біля села Сонцевки Старооскольського району Курської області, впадає в Десну біля села Мале Устя Чернігівської області. Досить широка річка, переважно з піщаними пляжами, та добре розвинутою інфраструктурою.

Річка Сула – ліва притока Дніпра, бере початок у балці південніше хутора Зелена Роща Сумського району, впадає в Дніпро чотирма рукавами у Полтавській області біля села Чигирин – Діброва. На своєму шляху р. Сула багаторазово змінює напрям течії.

Річка Псел – бере початок у Белгородській області і входить на Сумщину північніше села Олександрія Краснопільського району. Річка протікає через три райони, також Псел тече на території Полтавської області, нижче міста Кременчука впадає в Дніпро. Загальна довжина річки 796 кілометрів, ширина русла в межах Сумської області 10 – 150 метрів. Русло річки досить звивисте, в деяких місцях воно розпадається на безліч рукавів поблизу села Бишкінь Лебединського району. Глибина річки в деяких місцях досягає до 4,5 метрів, швидкість течії помірна. Береги Псла досить мальовничі, вкриті листяними лісами і сосновими борами [17].

Річка Ворскла – ліва притока Дніпра, бере початок у південно-західній частині Курської області біля села Рожденсвенського. В Сумську область річка вступає в селі Лукашівка Велекописарівського району впадає в Дніпро у межах Полтавської області. Має досить широку долину та розвинену систему рукавів головним чином від міста Охтирка до Полтавщини. Більш високий, вкритий лісами правий берег Ворскли відрізняється мальовничими ландшафтами. Річка

має багато приток, серед яких слід відзначити: праворуч – р. Ворсклиця, Боромля, Олешня, ліворуч – Братениця, Рябина, Весела, Охтирка, Хухра. Річка Ворскла вважається найчистішою річкою Сумської області.

Для більшості річок низовин рекомендується проведення водних сплавів вихідного дня на байдарках. Сезоність водних подорожей на Сумщині з березня по листопад включно. Розглянемо ринок активних водних турів на Сумщині.

Внутрішні водні туристичні маршрути проходять по карпатським річкам: Чорного і Білого Черемошу, Черемошу, Пруту, а також Дніпру, Південному Бугу, Дністру, сплав по Десні тощо [16].

З погляду використання вище зазначених річок, з метою активного відпочинку на воді, кожна річка має власну туристично-спортивну складність. Найнижчий рівень складності, притаманий для спокійного сімейного відпочинку, даний рівень пролягає в таких районах Поліської, Придніпровської і Причорноморської низовин. До даного рівня складності належать Дніпро з правими притоками Прип'ять, Ірпінь та ін., та рівнинними є ліві притоки Дніпра, Десна з Сеймом і Остром, Сула з Удаєм, Псел, Ворскла, Самара тощо [9].

Ріки лівої притоки рекомендовані для туристів-початківців для отримання базових вмінь. Ріки Карпатської височини, можуть перетворитися у своєрідну європейську і світову школу водного туризму. Особливо придатні для цього річки Подільської, Волинської і Придніпровської височин – це верхні течії Горині, Случа, Тетерів, Уж, Рось басейну Дніпра, Південний Буг з притоками Гірський і Гнилий Тікич, Синюха, Бужок, а також верхів'я Дністра та його ліві притоки Жванець, Іванчик, Збруч, Смотрич та ін., дані річки дають змогу здійснювати водні мандрівки II і III категорій туристсько-спортивної складності [37].

Пороги Південного Бугу вважаються найскладнішими і вимагають від туристів-водників спеціальних навичок та вмінь. Річки височин нашої держави – це полігон для набуття водними туристами базової тактичної і технічної підготовки з метою участі у змаганнях, підвищення власної спортивної

майстерності. На багатьох таких річках є можливість організувати навчально-тренувальні бази та проводити Всеукраїнські та Міжнародні змагання. Поки що змагання з техніки спортивного водного туризму проводяться на річці Південний Буг, біля села Соколець та на Мізоцькому крязі [9].

Ріки Карпатського регіону належать до третьої групи складності. Найбільш освоєні туристами-водниками праві притоки Дністра: Черемош, Білий Черемош, Чорний Черемош, Стрий у Передкарпатті й Тиса з притоками на Закарпатті [22]. Розвиток техніки водного туризму і збільшення її масштабів привели до освоєння приток Черемошу, Бистреця, Пробійної, верхів'їв Пруту і приток Стрия. Карпатські ріки долаються на катамаранах, рафтах, байдарках, плотах.

### 1.3. Аналіз стану ринку активних водних турів України

На даному етапі розвитку активних подорожей на воді в Україні, на сьогодні, стрімко розвивається на масовій зацікавленості людей до активних водних подорожей. В Україні йде формування ринку активного туризму, в тому числі і активних водних подорожей.

Сьогодні послуги з активних водних турів в Україні надають наступні туристичні організації:

1. «Wild tour» (м. Київ) – вузькоспеціалізована туристична фірма, яка займається організацією сплавів на території України та в країнах СНД. «Дикий тур» увійшов на Український ринок активних подорожей в 2006 році, на сьогоднішній день вони мають велику кількість активних водних подорожей таких як [13]:

- рафтинг на річці Чорний та Білий Черемош, Південний Буг, Стрий, Тиса, Пруд;
- сплав на річці Десна, Стоход, Тетерів, Снов, Дністер, Случ, Уж, Сіверський Донець.

2. «4 Сторони» (м. Київ) – туристична компанія, експерт з рафтингу і активного відпочинку. «4 сторони» увійшли на ринок активного відпочинку з 2002 року. Головним направленням компанії є організація активних подорожей і корпоративних програм. Перелік активних водних турів які надає компанія [1]:

- рафтинг на річці Чорний Черемош, Південний Буг;
- сплав на річці Сейм, Тетерів, Дніпро, Дністер, Случ, Снов, Десна [20].

3. «Аркадія тур» (м. Харків) – туристичне агентство, яке займається активним відпочинком та подорожами в Україні та світі. Агентство на туристичному ринку вже давно, а саме на ринок активного відпочинку увійшло не давно, може запропонувати такі маршрути [5]:

- сплави по річці Ворскла та Сіверський Донець.

4. «Rafting tour» (м. Заліщики) – клуб активного відпочинку, який спеціалізується на сплавах на байдарці по річці Дністер. Клубом розроблено багато маршрутів по Дністру, а саме[28]:

- одноденні тури: Заліщики – Синьків, Устечко – Заліщики, Хмелева – Устечко;
- дводенні тури: Заліщики – Колодрібка, Хмелева – Заліщики, Устечко – Городок, Берем`яни – Заліщики, Нижнів – Сокричин;
- триденні тури: Нижнів – Незвисько, Хмелева – Городок, Заліщики – Худиківці;
- чотириденні тури: Устечко – Горошова.

5. «Banana tour» (м. Київ) – клуб активного відпочинку, який займається організацією сплавів на байдарках та активних подорожей в Україні. «BANANA TOUR» увійшли на ринок активного відпочинку в 2011 році. Головним їх направленням є організація сплавів за таким маршрутом [7]:

- сплав по річці Жерев, Бобер, Стохід, Ірпінь, Тетерів, Остер, Ірдинське болото.

6. «Lucky fox travel» (м. Київ) – клуб активного відпочинку, який займається організацією рафтингу і походів в Україні та за кордоном. Клуб ввійшов на ринок активних подорожей в 2011 році та може нам запропонувати такі маршрути [19]:

- рафтинг по річці Чорний Черемош та Південний Буг.

7. «За обрій» (м. Червоноград) – туристичний клуб спеціалізується тільки на водних сплавах, а також займаються спортивним туризмом, та самі приймають участь в спортивних змаганнях зі спортивного водного туризму. Клуб може запропонувати такі маршрути[14]:

- рафтинг по річці Чорний Черемош, Стрий, Свіча, Опір;
- сплави по річці Дністер, Західний Буг, Рата, Прип'ять, Луга [23].

8. «Центр рафтингу» (м. Львів) – це туристичний центр, який займається організацією сплавів та подорожей по території України. «Центр рафтингу» увійшов на ринок активного відпочинку в Україні в 2013 році і може запропонувати такі маршрути[39]:

- рафтинг по річці Опір, Стрий, Чорний Черемош, Південний Буг, Свіча, Мізунка;

- сплави по річці Дністер, Тиса;

9. «Тернопільський ОСТК» (м. Тернопіль) – робота клубу направлена в двох напрямках: сприяння розвитку спортивного туризму та надання платних послуг з активного відпочинку на воді, а саме організація різноманітних турів, за даними маршрутами [34]:

- рафтинг по річці Черемош, Случ, Збруч, Південний Буг, Свіча.

10. «Байдарка» (м. Харків) – клуб активного відпочинку, спеціалізується на сплавах на байдарках, каяках та катамаранах, а також на рафтингу. Клуб давно увійшов на ринок активного водного відпочинку, і може запропонувати нам такі маршрути [6]:

- рафтинг по річці Рось, Чорний Черемош, Південний Буг.
- сплави по річці Ворскла, Сіверський Донець, Оскол, Орел, Псел, Сула, Удай, Сейм, Дністер, Хорол, Десна.

11. «On top» (м. Полтава) – тур клуб, мета якого надання послуг з активного відпочинку, та прокат і продаж спорядження. Клуб досить новий але може запропонувати конкурентну кількість маршрутів, таких як [23]:

- рафтинг по річці Чорний Черемош, Південний Буг, Тиса;
- сплави по річці Псел, Ворскла, Орел, Дністер.

На даному етапі розвитку активних подорожей на воді Сумська область стрімко розвивається на масовій зацікавленості людей до активних водних подорожей. На Сумщині сьогодні йде формування ринку активного туризму, в тому числі і активних водних подорожей.

Сьогодні послуги з активних водних турів в Сумській області надають наступні туристичні організації:

1. «Самар» (м. Суми) – туристичний клуб, який займається безпосередньо організацією активного відпочинку на території України та світу, а також організацією активних водних подорожей в Україні і можуть запропонувати такі тури [32]:

- сплави на байдарках по річці: Псел та Дніпро.

2. ЦАВ «Відчайдухи» (м. Суми) – це центр активного відпочинку, основною спеціалізацією яких є організація як сімейних, так і корпоративних активних водних подорожей на території Сумської області. Центр може запропонувати такі маршрути [38]:

- сплав на байдарці по річці: Псел, Сейм, Ворскла, Десна.

3. «TROhod» (м. Суми) – туристичний клуб, який позиціонує себе як автор унікальних мульти турів на території України. Клуб також займається організацією активних водних подорожей. З ними можна відправитися в похід горами, активний тур цікавими локаціями України та за кордоном, велотур, сплав на байдарках, каяках та САП-бордах, за даними маршрутами [36]:

- сплави на байдарках по річці: Псел, Ворскла, Сейм, Десна.

4. «Розова чайка» (м. Суми) – туроператор в місті Суми, вже 18 років на ринку туристичних послуг. У 2010 році було відкрито новий напрям

діяльності «Активний туризм», а саме тури вихідного дня та активні водні подорожі, за такими маршрутами [31]:

- сплав на байдарках по річці: Псел;
- рафтинг по річці: Чорний Черемош.

5. «РЛП Сеймський» (м. Путивль) – це регіональний ландшафтний парк, який надає платні послуги з активного відпочинку на території парку. Парк надає платні послуги з 2019 року і може запропонувати такі маршрути [29]:

- сплав на байдарках по річці: Сейм.

6. «По Пслу» (м. Суми) – туристичний клуб який надає послуги з активного відпочинку на воді в Сумській області. На ринку активного відпочинку на воді клуб вже довгий час і може запропонувати такі маршрути:

- сплав на байдарках по річці: Псел, Ворскла, Сейм [26].

Слід зазначити, що в останні роки розвиток ринку активного водного туризму ефективно зріс, із-за залучення населення України до здорового способу життя зі сторони туристських підприємств та туристських клубів.

Таким чином можна констатувати, що активний туризм не тільки вийшов із кризової фази у своєму розвитку, а й став визнаним і в регіонах, і взагалі в Україні видом відпочинку.

Отже, загальне поширення активного туризму серед різних верств населення за допомогою туристичних підприємств та клубів, нині став одним із масових видів активного відпочинку. Активний туризм став цікавити не тільки професіоналів, а й початківців.

## Висновки до розділу 1

Активний туризм – це вид рекреаційно-туристської діяльності, яка здійснюється в природному середовищі і полягає у проходженні туристських маршрутів різними засобами пересування із подоланням природних перешкод.

Активного туризму має три складові сегменти: рекреаційний, спортивний туризм, пригодницько-екстремальний туризм.

Проаналізувавши водні ресурси України, можемо сказати, що наша держава має великі перспективи розвитку водного гребного туризму, тому що має достатню кількість річок якими проходять водні туристичні маршрути по річкам: Чорного і Білого Черемошу, Черемошу, Пруту, Дніпру, Південному Бугу, Дністру, сплав по Десні, Ворсклі, Сейму, Псла тощо. Створюючи водні туристичні маршрути по даним річкам, можна різної категорії складності, що зацікавить як новачка так і професіонала.

Також можемо зазначити, що в Україні досить велика кількість туристських підприємств, що надають послуги з активного туризму, а саме активних водних подорожей. Найбільші туристські клуби України, в яких представлені різні види активного відпочинку, в тому числі і водний тур клуб КПШ «Глобус», «Гряда», «Університет» (м. Київ), туристичні клуби «Бригантіна», «Горизонт», «Локомотив» (м. Дніпропетровськ), «Меркурій» (м. Вінниця), обласний спортивно-туристський клуб (м.Тернопіль) та інші.. Вони можуть якісно надати послуги задовольнивши побажання споживачів.

## РОЗДІЛ 2

### ПРОБЛЕМИ ТА СТАН РОЗВИТКУ АКТИВНИХ ВОДНИХ ПОДороЖЕЙ НА СУМЩИНІ

#### 2.1. Стан та проблеми розвитку активних водних турів в Україні

Активний водний туризм в Україні, на даний момент, досить розвинений і з кожним роком отримує в свої ряди все більше шанувальників активного відпочинку на воді. Нашу країну прийнято вважати царством степів, але насправді тут знаходиться велика кількість річок на яких можна організувати сплави на плав засобах. Серед річок України є як спокійні так і бурхливі, що дозволяють туристам-водникам брати участь в рафтингу по гірським річкам або спокійних сплавах по річках низовин.

В Україні більше сімдесяти тисяч річок, безліч озер і водосховищ, крім того, країна ще й омивається водами двох морів. Звичайно, густота річкової мережі нерівномірна, що обумовлено кліматом і характером рельєфу. Хорошим потенціалом у розвитку водного туризму в Україні є 163 річки, загальна протяжність водних артерій, придатних для водного туризму, понад тисячі кілометрів [9].

На сьогодні активний водний туризм в Україні розвивається в рамках рекреаційного, спортивного та екстремального в залежності від мети, неорганізованого та організованого (самодіяльний та плановий) відпочинку в залежності від організаційних основ [40].

Форма самодіяльної організації водних подорожей притаманна туристичним клубам, які в незалежності від кількості людей та погодних умов будуть здійснювати подорож. Планові водні подорожі з активного водного туризму організовують суб'єкти туристичного бізнесу.

У межах туристичної галузі чітко визначився окремий вид діяльності – оздоровчо-спортивний туризм. Організаційними та методичними центрами розвитку оздоровчо-спортивного туризму є туристські клуби та секції. Для вирішення проблеми розвитку активного туризму, громадськість 22 вересня 2000 року створила Федерацію спортивного туризму України. Федерація спрямовує свої зусилля на розвиток різноманітних видів спортивного туризму, в тому числі і водного. За 2001-2003 рр. активний туризм не тільки вийшов із кризової фази у своєму розвитку, а й став визнаним видом відпочинку в регіонах і взагалі в Україні.

Перспективне майбутнє в Україні мають сплави на гребних плав засобах. Водні подорожі можуть широко використовуватись і в плані формування туристських продуктів з активного відпочинку, однак, незважаючи на великі потенційні можливості, активний туризм в Україні все ж розвинений недостатньо [41]. Серед актуальних проблем його розвитку є:

- недостатнє рекламно-інформаційне забезпечення;
- слабка управлінська культура активного туризму;
- недостатньо висока якість послуг та невідповідність матеріально-технічної бази і якості послуг міжнародним вимогам.

Отже, активний відпочинок на воді, з використанням плав засобів, в Україні займає все більшу популярність, але все ж таки має ще певні проблеми розвитку.

Порівняно з пішохідним туризмом, водний туризм має свої переваги і недоліки. Турист-водник вільний від дорожнього пилу, має постійний доступ до води, не несе на собі важкий вантаж, оскільки весь вантаж у нього розташовується на плав засобі але вибір маршруту, на жаль, обмежений, тому що не всі береги мають підступ для плав засобу. Також, більшість річок не придатні для водних активних подорожей, тому що мілководні, насичені мілинами, каменями, завалами, а на повноводних рух туристичних суден ускладнюють моторні човни та річкові судна [41].

Іноді доводиться також робити піші переходи, через те, що цікаві екскурсійні об'єкти не завжди розташовуються поблизу берега. Водні активні подорожі можна здійснювати на гребних засобах таких як: плоти, байдарки, каяк, рафти, SUP-борди. Для початківців найбільш привабливі подорожі на байдарках. Підготовка до водного походу вимагає значно більше часу ніж до пішого.

Аналізуючи вище зазначене можна зробити висновок, що водний туризм, в залежності від складності маршруту, може бути як серйозною спортивною трасою, так і рекреаційним активним відпочинком, саме тому він стає все більш популярним на території як України так і в усьому світу. В Україні водний гребний туризм має ще багато недоліків, але із-за зацікавленості населення до водних турів він стрімко розвивається, і заслуговує бути одним з провідних видів активного відпочинку.

## 2.2. Методика організації та проведення активних водних подорожей

Головним питаннями організації водної подорожі є вибір маршруту і збір групи. Правильно підібраний маршрут – це запорука успіху водної активної подорожі. Водна подорож повина бути вибрана таким чином, щоб усі члени подорожі могли б задовольнити свою мету та задовольнити свої потреби, як духовні так і фізичні [12].

При виборі району водної подорожі враховуються також наявність зручних шляхів під'їзду та відїзду по всьому маршруту та час доїзду до місця старту, також транспортні та інші витрати. Крім того, маршрут повинен відповідати рівню підготовки найменш досвідчених туристів, а фізичне навантаження повинне відповідати фізичним можливостям найбільш слабких туристів, але при цьому і задовольнити більш підготовлених учасників [22].

При виборі активної водної подорожі перше, на що варто звернути увагу – рівень фізичної підготовки учасників групи та стан їхнього здоров'я [18].

Інструктор повинен мати досвід проведення активних водних походів і досвід участі у спортивних категорійних походах. Ці вимоги не завжди просто виконати, але вони обов'язкові для забезпечення надання кваліфікованих послуг [20].

Наявний у інструктора туристський досвід, власне кажучи, повинен бути достатнім для проведення водної подорожі. Вивчення району подорожі відбувається одночасно з розробкою маршруту. Інструктор повинен детально ознайомитися з географічним, економічним, історичним й іншими особливостями району подорожі, використовуючи географічні описи й довідники, метеорологічні спостереження, лоції річок і озер, щоб надати достовірну інформацію учасникам групи про наявність історичних, природніх та унікальних об'єктів на маршруті, а також надати інформацію про можливі ускладнення на маршруті [18].

Учасникам рекомендовано ознайомитися з районом майбутньої подорожі для забезпечення безпеки самої подорожі. Правильне комплектування групи – одна з головних умов вдалої й безаварійної водної подорожі. Учасників майбутнього походу потрібно підбирати ретельно. Вони повинні мати спільні інтереси, більш-менш рівні знання і туристські навички [20].

Спорядження та одяг туриста-водника можуть бути більш різноманітним ніж у інших видах активного відпочинку. Турист-водник може взяти будь-які речі, що знадобляться йому в подорожі [35]: намет для продуктів, ватну куртку, гумові чоботи, кеди або сланці. Для греблі можуть знадобитись легкі або старі рукавички для уникнення натирання мозолей, які буду створювати дискомфорт під час всієї подорожі та зіпсують весь відпочинок. Незамінною є і поліетиленова плівка, що захищає від вологи, як самих туристів, також нею закривається вся байдарка, обгортаються всі речі на плав засобі, навіть якщо здається, що вони знаходяться далеко від води.

Продукти та речі, що бояться води слід герметично упакувати для уникнення потрапляння вологи до них. Водонепроникні мішки можна склеїти за формою кормового або носового відсіків.

Продукти, попередньо упаковані в легкі поліетиленові пакети або герметичні мішки, доцільно поміщати у бортові мішки. У кормовий відсік краще укладати важчі вантажі, що не бояться води та не знадобляться протягом дня, а в носовий відсік – легші, які в разі чого можна швидко дістати. Необхідно, щоб спущена на воду байдарка мала диферент (нахил) на корму, а обидва борти були завантажені однаково, щоб уникнути набирання води до байдарки. На плав засобах всі предмети, які знаходяться на борту, необхідно герметизувати [20].

До байдарок в кормову частину поміщають важчі речі – залізні предмети, ємності з їжею, мішки, в'язки дрів. В носовій частині, як правило, знаходяться, намети, спальні мішки.

Навантаження байдарки проводиться на мілкому місці, біля низького берега. Завантажувати плав засіб рекомендовано в двох, для більшої зручності більш досвічений турист вкладає речі до байдарки, а інший з берегу подає їх.

Туристи сідають у байдарку, коли вона знаходиться на плаву, а рятувальні засоби на учасниках надуті й надійно закріплені. Першим сідає в байдарку кормовий весляр. Сідаючи до байдарки, він спирається руками на фальшборт, потім переносить ногу у кокпіт та сідає. Носовий весляр сідає у байдарку лише після того, як кормовий вже повністю готовий до відчалення від берега. Висадка проводиться так само, як і посадка, але у зворотному порядку. Висаджуватися із байдарки у воду та сідати в неї з води слід на глибині не більше 40 см, для уникнення перевероту байдарки на воді. При виході на берег інструктор повинен переконатися у міцному причалюванні байдарки [20].

Під час руху забороняється вставати або розгойдувати байдарку, при швидкій течії різко гальмувати, підходити впритул до іншої байдарки, щоб не пошкодити її. Байдарки повинні рухатись так, щоб інструктор міг бачити та чути всіх учасників водної подорожі, яких він у випадку вимушеної зупинки попереджує про це. На спокійній воді байдарки можуть йти поряд один біля одного, в межах видимості один одного, та зближатися не більше, ніж на один-

два корпуси [20]. Таке шикування не перешкоджає веслуванню, забезпечує безпечний рух та чітке управління групою.

На мілкому місці треба бути уважним, дно водойми може виявитися покритим дрібним гострим камінням, небезпечним для оболонки байдарки, яке з легкістю може порізати його. На даних ділянках інструктор йде першим, після проходження перешкоди дає команду і плав засоби вишикуються в одну лінію з дистанцією в один-два корпуси та йдуть по його сліду. Потрапляючи на міліну інструктор дає команду і учасники сходять з плав засобу, розвантажуючи його [20]. При потребі можна його пронести кілька метрів або транспортувати за допомогою мотузки .

При розділі річки на декілька рукавів утворюються невеликі острівки, йти рекомендується по найбільш багатководному рукаву, з сильною течією, точно по сліду тих, що йдуть попереду, уважно вдивляючись у воду та обходячи можливе каміння. Відставання у водній подорожі, як і у пішій, неприпустиме. Замикаючим у колоні повинен бути заступник інструктора групи або ж другий інструктор, якщо група завелика, в його байдарці знаходиться ремонтний набір.

Туристи-водники повинні пам'ятати, що для кращого управління байдаркою потрібна швидкість, тому перед перешкодою треба сильно гребти, щоб байдарка йшла швидше та краще піддавалась управлінню, особливо це треба враховувати при проходженні порогів, які, перш ніж подолати, уважно оглядають з берега [20]. Судовий хід йде там, де струмені води сходяться, утворюючи правильний трикутник, звернений вершиною вниз.

У водному поході, як і у пішому, зупинитись на нічліг потрібно заздалегідь, щоб до темряви встигнути розбити табір та приготувати вечерю. Після того як стали на берег, інструктор вирішив, що нічліг буде на даній стоянці, судна розвантажують на воді, виносять на берег та перевертають декою вниз, щоб роса та дощі не намочили внутрішню частину судна [20]. Під час днювань та при пізньому виході, байдарки ставлять декою догори, щоб вона просохла та не розклеїлась оболонка. Під час привалу залишати плав засоби не можна, тому що при поривах вітру та силі течії судно може піти за течією.

Виходячи з вище зазначеного зрозуміло, що організація туристичної подорожі дуже клопітка робота, яка потребує багато сил та часу. А також потрібно враховувати фізичні та технічні вміння не лише одного учасника, але і всієї групи.

## Висновки до розділу 2

Отже, з вище зазначеного можемо зробити наступні висновки, що Сумщина має досить великий потенціал для розвитку активних водних турів. На території Сумщини знаходиться достатня кількість річок таких як: Ворскла, Сула, Сейм Псел та інші, які можна використовувати для проведення водних турів. На території існує ресурсна база та присутня досить непогана інфраструктура, що задовольнить потреби туристів під час водної подорожі. Використовуючи ресурсну базу Сумської області можна стрімкими темпами розвивати водний активний туризм серед населення.

Активний відпочинок на воді досить розповсюджений серед населення, саме тому дедалі більше збільшується конкурентність між підприємствами у Сумській області, що надають послуги з активного відпочинку на воді. Також можемо зазначити, що більшість підприємств розташовані в обласному центрі, а саме у місті Суми і мають досить позитивний імідж, як серед міського населення, так і серед приїжджих туристів, що хочуть скористатися активними послугами.

Для залучення населення до відпочинку на воді, потрібно вміти його організувати та зацікавити учасників подорожі. Головним критерієм організації водної подорожі є вибір правильного маршруту. Необхідно зазначити, що при виборі маршруту необхідно звернути увагу на достатню кількість природних та культурно-історичних об'єктів, які відпочиваючі могли б спостерігати під час водної подорожі чи зупинитися на невеличку екскурсію. Також одним з головних чинників організації водної подорожі є транспортна доступність на маршруті, доїзд до міста старту та від'їзд по завершенню подорожі.

### РОЗДІЛ 3

## РОЗРОБКА ТУРИСТИЧНИХ ПРОДУКТІВ З АКТИВНОГО ВОДНОГО ТУРИЗМУ

#### 3.1. Одноденний байдарковий тур по річці Псел (власна розробка)

##### Паспорт туру

Назва туру: «Одень день на байдах».

Група учасників: 12 чоловік (1 інструктор).

Вік учасників: від 8 (в супроводі дорослих) до 64 років.

Сезон проведення походу: з травня по жовтень

Протяжність маршруту: 13 км.

Характеристика нитки маршруту по річці Псел:

- течія спокійна, швидкість до 2 км/год ;
- ухил річки – 0,23 м / км ;
- русло сильно звивисте, шириною 15 – 50 м;
- глибина річки 1 – 3 метри.

Кількість днів туру : 1 день.

Район туру: Сумський район.

Нитка маршруту подорожі: с. Велика Чернеччина – база відпочинку «Зелений Гай» – мотокрос-трек Суми – м. Суми (див. додаток Д).

Графік руху водного походу по маршруту відображено у таблиці 3.1.

Таблиця 3.1

##### Графік руху водного походу

День шляху	Пункт відправлення	Пункт призначення	Відстань, км	Чистий час руху, год.
Перший	с. Велика Чернеччина	м. Суми	13	3,50
Разом:			13	3,50

Час руху визначаємо враховуючи середню швидкість руху туриста на байдарці, з урахуванням швидкості течії 4 км/год.

### Програма туру:

1-й день:

8.30 – збір групи на парковці «McDonald's» (Покровська площа);

9.10 – прибуття до центрального пляжу с. Велика Чернеччина та інструктаж з техніки водної греблі, вихід групи на маршрут;

11.00 – зупинка на базі відпочинку «Зелений Гай», анімаційна програма (туристичні конкурси з в'язання вузлів, збір намету тощо);

12.30 – обід;

13.00 – вихід на маршрут;

15.00 – зупинка біля треку мотокросу, відвідування трека та фото/відео зйомка змагань чи тренування мото-спортсменів;

17.00 – прибуття до міста фінішу, яке знаходиться за адресою м. Суми, Баранівський міст, зупинка правий берег річки перед мостом;

Опис водної подорожі та екскурсійні об'єкти на маршруті:

Маршрут розпочинається з села Велика Чернеччина, яке знаходиться на лівому березі річки Псел, вище за течією на відстані 2 км розташоване село Вільшанка, нижче за течією на відстані 0,5 км розташоване село Липняк, на протилежному березі – село Пушкарівка. Річка в цьому місці звивиста, утворює лимани і заболочені озера.

Заснована Велика Чернеччина в 1672 році. Назва села пішла від чернців, які тут проживали. За даними 1864 року в Чернеччині мешкало 1518, а також була створена паперова фабрика та православна фабрика. Станом на 1914 рік село було центром Чернеччанської волості, кількість мешканців зросла до 4470 осіб.

Село постраждало внаслідок геноциду українського народу, проведеного окупаційним урядом СРСР 1932-1933 та 1946-1947. У 2000-их роках при цвинтарній брамі села встановлено пам'ятний хрест на честь закатованих голодом односельців.

Вважається, що ділянка річки Псел, яка розпочинається від центрального пляжу в районі села Велика Чернеччина та до бази відпочинку «Зелений гай»,

найкраща, тому що має велику кількість місць для відпочинку з наметами, риболовлі, сімейного відпочинку, так як по обидва береги річки створена невелика інфраструктура у вигляді столиків, лавок та місць для сміття, наявні під'їзди для автомобільного транспорту.

Також неможливо не звернути увагу на те, що чистота берегів досить задовільна, не дивлячись на велику кількість відпочиваючих. Основна кількість відпочиваючих спостерігається на лівому березі, з боку Великої Чернеччини та дачного масиву Чисті ставки.

Зупиняємося на піщаному пляжі біля бази відпочинку «Зелений Гай», де будуть проведенні туристичні атракції для відпочиваючих, потім обід, відпочинок на березі.

Наступна зупинка на маршруті буде на мотокросі в урочищі Баранівка в околицях міста Суми. У вихідні дні на території зазвичай проводяться змагання та тренування мото-спортсменів, тому на декілька хвилин ми можемо зупинитись подивитися та пофотографувати учасників під час проходження дистанції. Після перегляду даної локації відправляємося далі по маршруту. Протягом двох годин ми приходимо до місця фінішу, яке знаходиться біля мосту, який поєднує вулицю Баранівську та Родини Линтарьових, що знаходиться на правому березі річки, здаємо орендоване спорядження і відправляємося по домівкам з чудовим настроєм та великою кількістю спогадів.

Даний маршрут розрахований на туристів-новачків, які вперше сіли у байдарку. На даному маршруті туристи отримають базові навички управління плав засобом, отримають невеликі фізичні навантаження. Маршрут розрахований на сімейний та індивідуальний відпочинок, так як перешкоди на маршруті відсутні та кількість піщаних пляжів достатня для приємного відпочинку.

В таблиці 3.2 продемонстровано кошторис витрат.

Таблиця 3.2

## Кошторис витрат

<i>Загальні витрати туристичного підприємства на виробництво та просування туристського продукту</i>					
<b>Витрати</b>	<b>Витрати (%)</b>	<b>Витрати за 1 тур (грн.)</b>	<b>Витрати за місяць (грн.)</b>	<b>Витрати за квартал (грн.)</b>	<b>Витрати на сезон (грн.)</b>
Оренда туристичного спорядження	58	4 730,0	37 840,0	113 520,0	227 040,0
Трансфер	2,2	177,8	1 422,4	4 267,2	8 534,4
Продукти харчування	13,7	1 118,0	8 944,0	26 832,0	53 664,0
Послуги інструктора – провідника (1чол.)	22	1 800,0	14 400,0	43 200,0	86 400,0
Медичне страхування	1,2	100,0	800,0	2 400,0	4 800,0
Групова аптечка	1,6	174,0	1 392,0	4 176,0	8 352,0
Реклама туристичного продукту	2,8	229,0	1 832,0	5 496,0	10 992,0
<b><i>Собівартість туристичного продукту</i></b>	<b><i>100</i></b>	<b><i>10 848,8</i></b>	<b><i>86 790,4</i></b>	<b><i>260 371,2</i></b>	<b><i>570 742,4</i></b>
Прибуток (30%) на туристський продукт	130	3 254,64	26 037,12	78 111,36	156 222,72
<b><i>Вартість туристичного продукту</i></b>		<b><i>14 103,44</i></b>	<b><i>112 827,52</i></b>	<b><i>338 482,56</i></b>	<b><i>676 965,12</i></b>

Нами складена калькуляція туристського продукту, ми спрогнозували що кількість проведених турів на місяць буде склади 8 турів, до яких входить

оренда туристського спорядження, транспорт, харчування, послуги інструктора-провідника та медичне страхування.

Розглянемо більш детально калькуляцію туристського продукту:

1) Оренда туристського спорядження на групу з 12 чоловік складає 4730 грн., на одну особу складає 395 грн.

2) Мікроавтобус ГАЗель (з причепом для байдарок): 14 грн./км. ФОП Віктор , тел.: 066-933-45-85. Відстань від міста Суми до села Велика Чернеччина 12,7 км  $\times$  14 грн./км = 177,8 грн. Витрати на трансфер в одну сторону на групу з 12 чоловік складає 177,8 грн., а на одну людину ціна складає 14,8 грн.

3) Вартість інструктора-провідника є постійною для групи відпочиваючих, тобто ціна, по відношенню до одного туриста може змінюватися від кількості відпочиваючих.

4) На місяць рекламні послуги будуть коштувати 1832 грн., на квартал ціна буде складати 5496 грн., а на один рік 21 984грн.

5) Система оподаткування підприємницької діяльності 2 групи фізичних осіб підприємців, що працюють в сфері активного туризму:

- ЄСВ – 1340 грн. податок в місяць
- ПДФО – 1220 грн. податок в місяць
- Єдиний податок – 600 грн. податок в місяць

Від так, виходячи з вище зазначеного, ціна активного туристсько туру коштуватиме 1175 грн. на одну особу, а на групу із 12 осіб 14 103,44 грн. Загальний фінансовий показник, щодо реалізації розробленого туристського продукту протягом місяця, кварталу та сезону викладено у таблиці 3.2. в підрозділі 3.1.

### 3.2. Дводенний байдарковий тур по річці Псел (власна розробка)

#### Паспорт туру

Назва туру: «Незнайомі місця річки Псел »

Група учасників: 12 чоловік (1 інструктор);

Вік учасників: від 8 (в супроводі дорослих) до 64 років;

Сезон проведення походу: з травня по жовтень;

Протяжність маршруту: 40 км;

Характеристика нитки маршруту по річці Псел:

- течія спокійна, швидкість до 2 км/год ;
- нахил річки – 0,23 м/км ;
- русло сильно звивисте, шириною 30-100 м;
- глибина річки до 2-4 метрів;

Кількість днів туру: 2 дні.

Кількість ночей туру: 1 ніч.

Район туру: Сумський район.

Нитка маршруту подорожі: с. Кардилівщина – с. Бишкінь – с. Токарі – с. Михайловка – с. Курган – с. Червлене (див. додаток Е)

Графік руху водного походу по маршруту відображено у таблиці 3.3.

Таблиця 3.3

#### Графік руху у поході

День шляху	Пункт відправлення	Пункт призначення	Відстань, км	Чистий час руху, год.
Перший	с. Кардилівщина	с. Токарі	22	5,50
Другий	с. Токарі	с. Червлене	18	4,50
Разом:			40	10

Чистий час руху визначаємо враховуючи середню швидкість руху туриста на байдарці з урахуванням швидкості течії 4 км/год.

### Програма туру:

#### 1-й день:

08.00 – збір групи на паркові «McDonald's» (Покровська площа);

08.40 – прибуття на місце старту в село Кардилівщина;

09.00 – інструктаж з техніки водної греблі та вихід групи на маршрут;

10.00 – перша зупинка церква Святого Дмитрія в селі Бішкінь;

12.00 – обід;

13.00 – вихід на маршрут;

16.00 – прибуття на місце ночівлі, облаштування табору;

17.00 – вечірня риболовля (за бажанням);

18.30 – анімаційна програма (туристичні конкурси: в'язання вузлів, складання намету тощо);

19.30 – вечеря;

20.30 – збір групи біля вогнища, вивчення туристичної пісні;

22.00 – гігієнічні процедури;

23.00 – відбій.

#### 2-й день:

7.30 – гігієнічні процедури;

8.00 – сніданок та збирання табору ;

9.30 – вихід на маршрут;

12.30 – зупинка на обід у селі Михайловка та відвідування ботанічної пам'ятки «Петрівські дуби» ;

14.00 – продовження проходження маршруту;

17.00 – прибуття на місце фінішу в село Червлене, збір байдарок та виїзд групи до міста Суми.

#### Опис водної подорожі та екскурсійні об'єкти на маршруті:

Нитка маршруту проходить через с. Бишкінь. Туристам буде цікаво дізнатись, що село Бішкінь засноване в 1678 році вихідцями зі Зміївського повіту. На 1864 рік у Лебединського повіту мешкало 1689 осіб, існували

православна церква та станова квартира. В 1914 році кількість населення села зросла до 4379 осіб. [25].

Після села Бішкінь знаходимо чудове місце та стаємо на обід, купаємося, загораємо, проводимо майстер клас по вузлам та відправляємося далі. Доходячи до села Токарі знаходмо місце та стаємо на ночівлю.

Наступного дня перша зупинка буде в селі Михайлівка та відвідування «Петрівських дубів». Петрівські дуби — ботанічна пам'ятка природи місцевого значення в Україні. Знаходиться на північній околиці с. Михайлівка на схилі правого берега річки Псел, раніше оголошувалась пам'ятка природи під назвою «Дуби Петра 1». Місцеві жителі називають пам'ятку «Козацькі дуби».

Далі на маршруті ми проходимо повз село Кулики, дізнаємось, що в селі в 1960 році була побудована качкоферма, вона забезпечувала м'ясом більшу частину СРСР. Працівники качкоферми працювали в три зміни по вісім годин. Ферма за один рік давала близько 1 мільона каченят. Половину каченят близько 500 тисяч штук продавали населенню, а решту відгодовували. За підсумками 1971 року качкоферма колгоспу зайняла перше місце в СРСР по показниках вирощування качок на м'ясо [26].

Наступна зупинка на маршруті село Курган, під час археологічних досліджень на початку п'ядесятих років археологом Ляпушкіним І. І. в селі було відкрито рештки двох поселень. Одне з них відноситься до київської культури середини першого тисячоліття (рання залізна доба), інше поселення відносилось до раннього середньовіччя.

Кінцевою точкою на маршруті буде село Червлене. З заснуванням села Червлене, була збудована дерев'яна церква, в 1771 році вона була перебудована, в 1892 – 1895 роках на її місці зведена Свято-Миколаївська церква, яка існує і понині. Церква побудована за проектом відомого архітектора Немкіна Володимира Христиановича. В 1885 році в селі працювала сукновальня, неподалік від сукновальні знаходився селітровий завод, а також винокурні заводи.

В Червленому і закінчується наш похід, зупиняємося по праву сторону річки, збираємо спорядження та виїжаємо до міста Суми.

Даний похід розрахований для більш підготовлених туристів-водників та шанувальників активного відпочинку. Маршрут можна назвати в якійсь мірі пізнавальним, так як туристи дізнаються багато нового про свій край та відвідають нові для себе місця. А також вдосконалять своє вміння веслування та випробують свої фізичні якості.

В таблиці 3.4 продемонстровано кошторис витрат на даний похід.

Таблиця 3.4

## Кошторис витрат

<i>Загальні витрати туристичного підприємства на виробництво та просування туристського продукту</i>					
<b>Витрати</b>	<b>Витрати (%)</b>	<b>Витрати за 1 тур (грн.)</b>	<b>Витрати за місяць (грн.)</b>	<b>Витрати за квартал (грн.)</b>	<b>Витрати на сезон (грн.)</b>
Оренда туристичного спорядження	58,9	6 980,0	27 920,0	83 760,0	167 520,0
Трансфер	11,1	1318,8	5 275,2	15 825,6	31 651,2
Продукти харчування	9,4	1 118,0	4 472,0	13 416,0	26 832,0
Послуги інструктора – провідника (1чол.)	17,7	2 100,0	8 400,0	25 200,0	50 400,0
Групова аптечка	1,6	174,0	696,0	2 088,0	4 176,0
Медичне страхування	0,8	100,0	400,0	1200,0	2400,0
Реклама туристичного продукту	1,9	229,0	1 832,0	5 496,0	10 992,0
<b><i>Собівартість туристичного продукту</i></b>	<b><i>100</i></b>	<b><i>12 019,8</i></b>	<b><i>48 079,2</i></b>	<b><i>144 237,6</i></b>	<b><i>288 475,2</i></b>

Прибуток (30%) на туристський продукт	130	3 605,94	14 423,76	43 271,28	86 542,56
<b>Вартість туристичного продукту</b>		<b>15 625,74</b>	<b>62 502,96</b>	<b>187 508,88</b>	<b>375 017,76</b>

Нами складена калькуляція туристського продукту, ми спрогнозували що кількість проведених турів за місяць буде складати 4 тури, до яких входить оренда спорядження, транспорт, харчування, послуги інструктора-провідника та медичне страхування.

Розглянемо більш детально калькуляцію туристського продукту:

1) Оренда туристського спорядження на групу з 12 чоловік складає 6980 грн., а на одну особу складає 581,70 грн.

2) Мікроавтобус ГАЗель (з причепом для байдарок): 14 грн./км. ФОП Віктор , тел.: 066-933-45-85. Відстань від міста Суми до села Кардилівщина: 32,2 км x 14 грн./км = 450,8 грн. Відстань від села Червлене до міста Суми: 62 км x 14 грн./км = 868 грн. Витрати на трансфер в обидві сторони за групу з 12 осіб будуть складати 450,8 грн. + 868 грн. = 1 318,8 грн., а на одну особу 109,9 грн.

3) Вартість інструктора-провідника є постійною для групи відпочиваючих, тобто ціна, по відношенню до одного туриста може змінюватися від кількості відпочиваючих.

4) На місяць рекламні послуги будуть коштувати 1832 грн., на квартал ціна буде складати 5 496 грн., а на один рік 21 984грн.

5) Система оподаткування підприємницької діяльності 2 групи фізичних осіб підприємців що працюють в сфері активного туризму:

- ЄСВ – 1340 грн. податок в місяць
- ПДФО – 1220 грн. податок в місяць
- Єдиний податок – 600 грн. податок в місяць

Від так, виходячи з вище зазначеного, що ціна активного туристсько туру коштуватиме 1 302 грн. на одну особу, а на групу із 12 осіб 15 625,74 грн. Загальний фінансовий показник, щодо реалізації розробленого туристського продукту протягом місяця, кварталу та сезону викладено у таблиці 3.4 в підрозділі 3.2.

### 3.3. Багатоденний байдарковий тур по річці Ворскла (власна розробка)

#### Паспорт туру

Назва туру: «Вода, байдарка, плавні»

Група учасників: 12 чоловік (1 інструктор);

Вік учасників: від 8 (в супроводі дорослих) до 64 років;

Сезон проведення походу: з травня по жовтень;

Протяжність маршруту: 57 км;

Характеристика нитки маршруту по річці Ворскла:

- течія спокійна, швидкість до 3 км/год;
- нахил річки – 0,33 м/км ;
- русло сильно звивисте, шириною 2-100 м;
- глибина річки до 2-4 метрів;

Кількість днів туру: 4 дні.

Кількість ночей в турі: 3дні

Район туру: Охтирський район, Сумської області.

Нитка маршруту подорожі: смт. Велика Писарівка – с. Сидорова Яруга – с. Добрянське – с. Рябина – с. Івановка – с. Кіріковка – с. Литовка – с. Климентове (Додаток Ж).

Графік руху водного походу по маршруту відображено у таблиці 3.5.

Таблиця 3.5

#### Графік руху під час походу

День	Пункт відправлення	Пункт	Відстань	Чистий

шляху		призначення	, км	час руху, год.
Перший	сmt. Велика Писарівка	с. Сидорова Яруга	14	2,70
Другий	с. Сидорова Яруга	с. Рябина	15	3
Третій	с. Рябина	с. Бакіровка	15	3
Четвертий	с. Бакіровка	с. Климентове	13	2,30
Разом:			57	14

Чистий час руху визначаємо враховуючу середню швидкість руху туриста на байдарці з урахуванням швидкості течії 5 км/год.

Програма туру:

День 1:

08.00 – виїзд з Сум на мікроавтобусі від парковки «McDonald's» (Покровська площа);

09.40 – прибуття на річку Ворскла поблизу сmt. Велика Писарівка, підготовка байдарок до сплаву, інструктаж;

10.30 – початок сплаву;

13.00 – зупинка на обід, вільний час;

14.30 – продовження сплаву;

17.00 – зупинка на нічліг поблизу с. Сидорова Яруга;

17.30 – установка табору, риболовля;

18.00 – приготування вечері;

20.00 – збір біля вогнища, вивчення туристичної пісні;

23.00 – відбій.

День 2:

08.00 – підйом, приготування сніданку, збір табору;

10.00 – вихід на маршрут;

13.00 – зупинка на обід;

14.00 – продовження сплаву;

18.00 – зупинка на нічліг поблизу с. Рябина в лісі;

19.00 – установка табору, приготування вечері, відпочинок, рибалка;

23.00 – відбій.

День 3:

08.00 – підйом, приготування сніданку, збір табору;

10.00 – вихід на маршрут;

13.00 – зупинка на обід, вільний час;

14.00 – продовження сплаву;

17.00 – ночівля поблизу с. Бакіровка;

18.00 – приготування вечері, риболовля;

20.00 – майстер-клас по в'язанню вузлів;

21.00 – збір біля вогнища, пісні під гітару;

23.00 – відбій.

4 день

08.00 – підйом, приготування сніданку;

09.30 – збір табору;

10.30 – вихід на маршрут;

13.00 – зупинка на обід;

14.30 – продовжуємо маршрут;

17.30 – прийшли на місце фінішу;

18.00 – збір спорядження та виїзд до міста Суми.

Опис водної подорожі та екскурсійні об'єкти на маршруті:

Маршрут розпочинається в околицях смт. Велика Писарівка, готуємося, вкладаємо речі в байдарки і виходимо на маршрут. Підходячи до с. Вільне проходимо автомобільний міст, і за ним, на розвилці, йдемо в праве русло і відразу за селом річка значно звужується, до 5 метрів, течія стає значно сильніша.

Ворскла все сильніше починає звужуватися і частіше виляти. Далі швидкість течії дозволяє не гребти та насолоджуватися красою природи, але

через велику кількість поворотів, потрібно місцями направляти байдарку. І ось наші перші невеликі плавні в яких нічого не видно, все поросло тростиною. Проходячи в плавнях відчуваємо яскравий запах річкової м'яти, яка знаходиться повсюди, візьмим трішки м'яти для чаю. Далі річка ще близько трьох кілометрів проходить в плавнях і заворожує нас своєю місцевою флорою та фауною.

На підході до села Сидорова Яруга, русло розширюється, і течія стає слабшою. Зупиняємося на невеликому пляжі на лівому березі, не доходячи шістсот метрів до автомобільного моста. Стаємо на ночівлю.

Наступного дня рушили далі в дорогу. На широкій ділянці потрібно не пропустити ледве помітний поворот направо на 90 градусів, щоб потім не довелося повертатися. Попереду село Добрянське. Тут уже русло широке але дрібне, тому потрібно буди обачним щоб не сісти на мілину. Далі річка тече рівно.

На підході до села Рябина шлях затруднюють містки. Перший майже на рівні води так, що човни можна тільки перенести по право березі або ж обережно пройти під ним прихиливши голови. Через двісті метрів другий, але вже трохи вище, його проходимо без ніяких ускладнень. Пройшовши через село, на правому березі річки в сосновому лісі стаємо на ночівлю.

Сьогодні наша подорож розпочалася біля села Іванівка. Проходимо автомобільний міст, і направляємося до села Кіріковка. Після проходу селища Кіріковка через сім кілометрів річка роздвоюється треба триматися правого русла, тому що ліве русло через невелику відстань закінчується і не має проходу. Річка входить в коридор з очерету. Ще через два кілометри з'являється залізнодорожний міст який вважається стратегічним об'єктом України, та проходить через станцію «Піонерська».

Станція «Піонерська» названа на честь колишнього піонертaborу «Орлятко», який там знаходиться. Якщо охорона пропустить через територію тaborу, то через якихось 100 -150 метрів можна опинитися на «Галявині казок» - скульптурний комплекс на території тaborу.

Відразу за табором річка йде в плавні і незабаром розділяється на два русла. Йти потрібно по правому, інакше можна заблукати. Попереду на пагорбі здалеку видно сосновий ліс на правому березі, до якого ми підійшли приблизно через 2 години після виходу. Берег високий, гарний вихід і прекрасна галявина для стоянки, а також є місце для риболові. Стаємо на ночівлю.

Наступного дня відразу за стоянкою річка знову йде в плавні, вузькі протоки в очеретах, невеликі завали. І ось ми приходимо до родзинки нашої подорожі це плавні поблизу села Бакіровка, незвичайна ділянка маршруту, вузька - від 1 до 3 метрів шириною, швидкісні протоки серед високого очерету, зрідка з'являються острівці з деревами та невеликі зато, де можна трішки перепочити від плавнів. В плавнях можна заблукати, оскільки плавні безкраї і розсічені безліччю проток.

Через 2 години шляху зупинимось біля села Заріччя. Біля першої хати під лісом є гарне місце для стоянки. Також у селі є магазин, який можна відвідати при необхідності. Через 15 хв. проходимо село Литовку. У ньому річка прискорює хід і розходитьсь на три рукави: лівий широкий (під селом) перегороджений бетонними стійками від старого моста через все русло; центральний – найвужчий, але прохідний; правий – широкий. Ми підемо правою стороною, щоб уникнути небезпечних ситуацій. Відразу за селом ми бачимо по обидві сторони річки бази відпочинку, це значить що ми вже в Климентово, пройшовши міст стаємо по ліву сторону, де збираємо байдарки і спорядження та відправляємося до міста Суми.

Даний похід розрахований для підготовлених туристів-водників та шанувальників активного відпочинку, які готові випробувати свої фізичні та моральні якості, та перевірити свою техніку управління плав засобом. Маршрут можна вважати екологічним, так як він повністю пролягає по території національного парку «Гетьманський», де ви можете насолодитися унікальною природою та ставати на ночівлю в екологічно чистих містах, а ще річка Вороскла важається однією з найчистітějšíх рік України. Інфраструктура даного маршруту досить на високому рівні, а саме має велику кількість

оздоблених місць для відпочинку, пролягає через велику кількість населених, а також добре розвинута транспорту доступність, що дозволяє супроводжувати групу на автомоболі майже по всьому маршруті.

Кошторис витрат зображено у таблиці 3.6.

Таблиця 3.6

## Кошторис витрат

<b>Загальні витрати туристичного підприємства на виробництво та просування туристського продукту</b>					
<b>Витрати</b>	<b>Витрати (%)</b>	<b>Витрати за день (грн.)</b>	<b>Витрати за місяць (грн.)</b>	<b>Витрати за квартал (грн.)</b>	<b>Витрати на сезон (грн.)</b>
Оренда туристичного спорядження	47,2	6 980,0	27 920,0	83 760,0	167 520,0
Трансфер	15	2 226,0	4 452,2	13 356,0	26 712,0
Продукти харчування	15,1	2 236,0	4 472,0	13 416,0	26 832,0
Послуги інструктора – провідника (1чол.)	20,3	3 000,0	6 000,0	18 000,0	36 000,0
Групова аптечка	1,6	174,0	348,0	1 044,0	2 088,0
Медичне страхування	0,6	100,0	400,0	1 200,0	2 400,0
Реклама туристичного продукту	1,5	229,0	1 832,0	5 496,0	10 992,0
<b>Собівартість туристичного продукту</b>	<b>100</b>	<b>14 945,0</b>	<b>29 890,0</b>	<b>89 670,0</b>	<b>179 340,0</b>
Прибуток (30%) на туристський продукт	130	4 483,5	8 967,0	26 901,0	53 802,0
<b>Вартість</b>		<b>19 428,5</b>	<b>38 857,0</b>	<b>116 571,0</b>	<b>233 142,0</b>

<b>туристичного продукту</b>					
----------------------------------	--	--	--	--	--

Нами складена калькуляція туристського продукту, ми спрогнозували, що кількість проведених турів за місяць буде складати 2 тури, до яких входить оренда спорядження, транспорт, харчування, послуги інструктора-провідника та медичне страхування.

Розглянемо більш детально калькуляцію туристського продукту:

1) Оренда туристського спорядження на групу з 12 чоловік складає 6980 грн., а на одну особу складає 582 грн.

2) Мікроавтобус ГАЗель (з причепом для байдарок): 14 грн./км. ФОП Віктор, тел.: 066-933-45-85. Відстань від міста Суми до селища міського типу Велика Писарівка: 90,4 км x 14 грн./км = 1265,6 грн. Відстань від села Климентове до міста Суми: 68,6 км x 14 грн./км = 960,4 грн. Витрати на трансфер в обидві сторони за групу з 12 осіб буде складати 1265,6 грн. + 960,4 грн. = 2226 грн., а за одну особу 185,5 грн.

3) Вартість інструктора-провідника є постійною для групи відпочиваючих, тобто ціна, по відношенню до одного туриста, може змінюватися від кількості відпочиваючих.

4) На місяць рекламні послуги будуть коштувати 1832 грн., на квартал ціна буде складати 5 496 грн., а на один рік 21 984 грн.

5) Система оподаткування підприємницької діяльності 2 групи фізичних осіб підприємців, що працюють в сфері активного туризму:

- ЄСВ – 1340 грн. податок в місяць
- ПДФО – 1220 грн. податок в місяць
- Єдиний податок – 600 грн. податок в місяць

Від так, виходячи з вище зазначеного, що ціна активного туристсько туру коштуватиме 1 620 грн. на одну особу, а на групу із 12 осіб 19 428,5 грн. Загальний фінансовий показник, щодо реалізації розробленого туристського

продукту протягом місяця, кварталу та сезону викладено у таблиці 3.6. в підрозділі 3.3.

### Висновок до розділу 3

Отже, водні активні подорожі є досить актуальними у сьогоднішній час. Молодь дедалі більше цікавиться активними видами відпочинку і водний гребний туризм є досить популярним видом відпочинку. Даний вид туризму є досить бюджетним і оптимальним для будь-якої верстви населення. Під час проходження дистанції не потрібно нести важкий вантаж на собі, що полегшує подорож.

Проаналізувавши ресурсну базу Сумщини, ми розробили 3 активних водних тура, які можна запропонувати туристам. Кожен із цих турів має активну складову, що задовольнить будь-якого туриста, від початківця до професіонала. Також можемо побачити, що цінова категорія продуктів досить різноманітна, тому туристи можуть обрати подорож, яка підійде їм найбільше та задовільнить мету їхньої подорожі.

Також можна зазначити що важливою складовою при розробці туристських продуктів є їх ціноутворення. Ціноутворення туристських продуктів відіграє велику роль у побудові реалізації та просуванню туристських продуктів, тому калькуляція певного туристського продукту в інших умовах просування або реалізації туристського продукту має стратегічне значення в розвитку туристського бізнесу.

## ВИСНОВОК

Отже з вище зазначеного можемо зробити висновок що активний туризм – це вид рекреаційно-туристської діяльності, яка здійснюється в природному середовищі і полягає у проходженні туристських рекреаційних маршрутів різними активними засобами пересування із подоланням різноманітних перешкод. В блоці активного туризму слід виділити три складові сегменти: спортивно-оздоровчий, спортивний туризм, екстремальний туризм.

Проаналізувавши сучасний стан активних водних подорожей на Україні, ми виявили що активний водний туризм в Україні, на даний момент, досить розвинений і з кожним роком отримує все більше прихильників активного відпочинку на воді. Наша країна має велику кількість річок на яких можна організувати водні подорожі на гребних плав засобах. В Україні знаходяться як спокійні так і бурхливі річки, що дозволяють туристам-водникам брати участь в рафтингу по гірським річкам або спокійних сплавах по річках низовин.

На сьогодні активний водний туризм в Україні розвивається в рамках рекреаційного, спортивного та екстремального в залежності від мети, неорганізованого та організованого відпочинку (самодіяльний та плановий) в залежності від організаційних основ.

Дослідивши ринок активних водних подорожей в Україні та Сумщині можемо дійти висновку, що в останні роки розвиток ринку активного водного туризму ефективно виріс, із-за залучення населення України до здорового способу життя зі сторони туристських підприємств та туристських клубів. Активні водні тури набирають дедалі більшої популярності серед новачків. Сучасне суспільство дедалі більше приділяє увагу активному способу життя, тому водні тури є гарною альтернативою звичайним видам спорту.

Отже, водні активні подорожі є досить актуальними у сьогоднішній час. Молодь дедалі більше цікавиться активними видами відпочинку і водний гребний туризм є досить популярним видом відпочинку. Даний вид туризму є досить бюджетним і оптимальним для будь-якої верстви населення. Під час

проходження дистанції не потрібно нести важкий вантаж на собі, що полегшує подорож. Також зацікавитися даним видом відпочинку може будь-хто, що збільшує клієнтську базу існуючих підприємств.

Проаналізувавши ресурсну базу Сумщини, ми розробили 3 активних водних тура, які можна запропонувати туристам. Кожен із цих турів має активну складову, що задовольнить будь-якого туриста, від початківця до професіонала. Також можемо побачити, що цінова категорія продуктів досить різноманітна, тому туристи можуть обрати подорож, яка підійде їм найбільше та задовільнить мету їхньої подорожі. Данні подорожі сподобаються туристам, які хочуть відпочити від буденності, помилуватися красою рідного краю, збагатити культурний рівень тощо. Це гарний варіант провести активно вільний час, а не сидіти вдома на канапі. На сьогоднішній день, даний вид відпочунку є досить актуальним та необхідним.

## СПИСОК ВИКОРИСТАНИХ ДЖЕРЕЛ

1. 4 Сторони URL: <https://pohod.org.ua/>
2. Активний туризм як соціальне явище.  
URL: [http://geografica.net.ua/publ/galuzi\\_geografiji/kraeznavstvo\\_i\\_turizm/aktivnij\\_turizm\\_jak\\_socialne\\_javishhe/63-1-0-826](http://geografica.net.ua/publ/galuzi_geografiji/kraeznavstvo_i_turizm/aktivnij_turizm_jak_socialne_javishhe/63-1-0-826) (дата звернення: 31.03.2021).
3. Активний туризм. Активні види. URL: [https://ua-referat.com/Активний\\_туризм\\_Активні\\_види](https://ua-referat.com/Активний_туризм_Активні_види) (дата звернення: 31.03.2021).
4. Активный туризм – это.  
URL: <https://dic.academic.ru/dic.nsf/ruwiki/1722067> (дата звернення: 31.03.2021).
5. Аркадія Тур URL: <https://arkadiya-tour.com.ua/>
6. Байдарка URL: <http://www.baidarki.com.ua/>
7. Банана Тур URL: <https://bnntour.com.ua/>
8. Бойчук Ю. Д. Особенности водного туризма и его оздоровительное влияние на организм человека. Валеология: сучасний стан, напрямки та перспективи розвитку. Матеріали XII міжн. наук.-практ. конф., 10 квітня – 11 квітня, Харків : ХНУ імені В. Н. Каразіна, 2014. С. 13–14.
9. Вишневецький В. І. Річки і водойми України. Стан і використання: Київ. Віпол, 2000. 375 с.
10. Водний туризм, та його характеристика  
URL: [https://uk.wikipedia.org/wiki/%D0%9F%D0%BB%D1%96%D1%82\\_\(%D0%BF%D0%BB%D0%B0%D0%B2%D0%B7%D0%B0%D1%81%D1%96%D0%B1\)](https://uk.wikipedia.org/wiki/%D0%9F%D0%BB%D1%96%D1%82_(%D0%BF%D0%BB%D0%B0%D0%B2%D0%B7%D0%B0%D1%81%D1%96%D0%B1))
11. Водний туризм. URL: [https://uk.wikipedia.org/wiki/Водний\\_туризм](https://uk.wikipedia.org/wiki/Водний_туризм) (дата звернення: 31.03.2021).
12. Горбонос-Андропова О. Р. Підготовчий процес туристів-водників на етапі попередньої базової підготовки. Слобожанський науково-спортивний вісник. 2013. № 5. С. 74–77.
13. Дикий Тур URL: <https://wildtour.com.ua/>
14. За Обрій URL: <https://www.toursplav.info/>
15. Захарчук В., Чурчун Г. Туристські ріки Карпат: Путівник. Чернівці: Букрек, 2006.187с.

16. Зігунов В. М. Організація туристських походів вихідного дня по річці Псел. . Навч.-метод. настанови [уклад. : В. М. Зігунов]. СумДПУ ім. А. С. Макаренка, 2011 – 36с.

17. Зігунов В. М. Особливості створення рекреаційних кластерів із водного туризму на Сумщині. Підприємство та інновації. Науковий журнал з питань економіки та бізнесу. К. : 2019. Випуск 9. С. 106 – 112.

18. Курило О. А., Зігунов В. М. Безпека у водному туризмі. Матеріали II Міжнародної науково – практичної конференції «Індустрія туризму та гостинності: досвід, проблеми, перспективи». Зб. наук. праць. Суми: ФОП Цьома С. П., 2019. С. 118 – 120.

19. Лакі Фокс Тревел URL: <https://www.foxtravel.com.ua/ru/>

20. Личак І. С. Водний туризм: навчальний посібник. Біла Церква : 2013. 155 с.

21. Мосевич С. Абетка сплаву по Черемошу Карпати. К. 2008. № 7/8. С. 32–36.

22. Ніколаєнко А. А. Особливості організації водного туризму в Україні, мат-ли Всеукраїнської наук.-практ. і інтернетконференції «Стратегічні перспективи туристичної та готельноресторанної індустрії в Україні: теорія, практика та інновації розвитку» (30 жовтня 2015 р.) Умань : Видавець «Сочінський», 2015. С. 144–145.

23. Он Топ URL: <https://ontop-extreme.com.ua/>

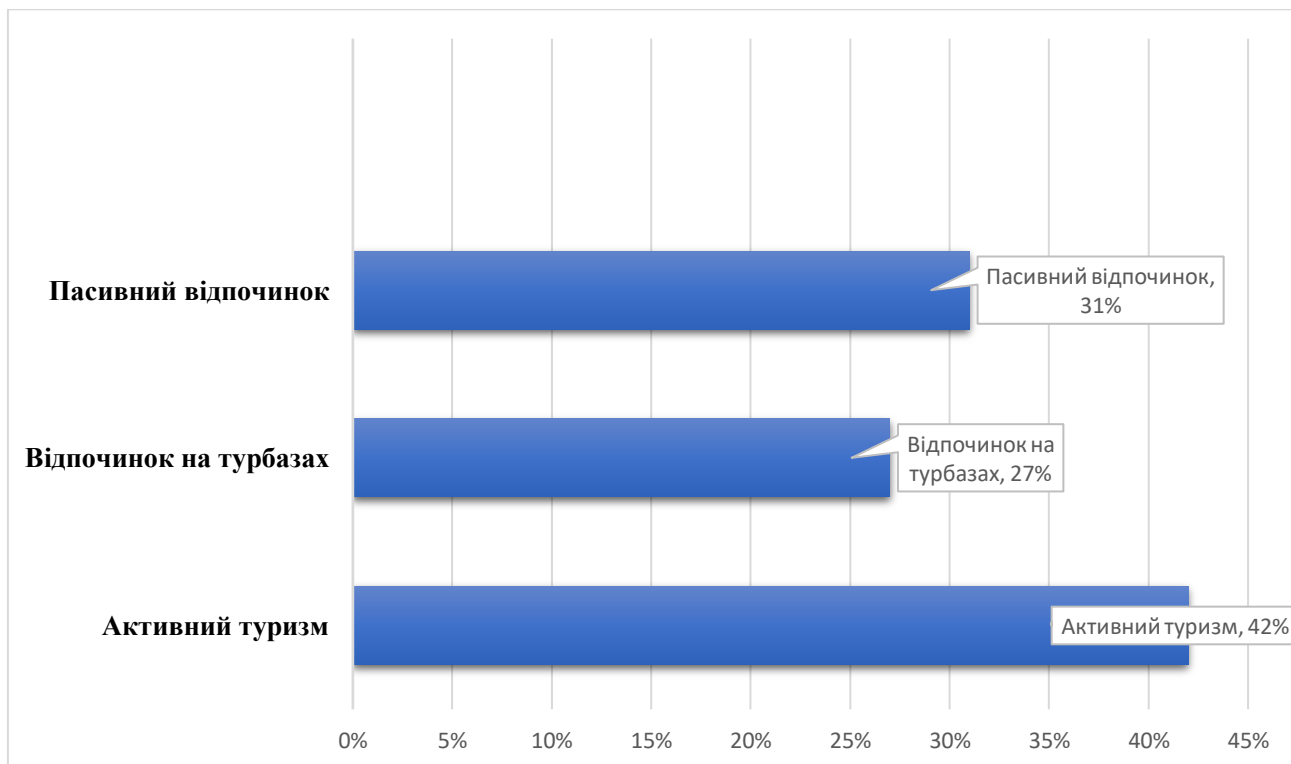
24. Основні форми та види активного туризму. Все про туризм. URL: [http://vseproturizm.blogspot.com/2014/01/blog-post\\_8669.html](http://vseproturizm.blogspot.com/2014/01/blog-post_8669.html) (дата звернення: 31.03.2021).

25. Особливості водного активного туризму URL: [https://uk.wikipedia.org/wiki/%D0%9F%D0%B5%D1%82%D1%80%D1%96%D0%B2%D1%81%D1%8C%D0%BA%D1%96\\_%D0%B4%D1%83%D0%B1%D0%B8](https://uk.wikipedia.org/wiki/%D0%9F%D0%B5%D1%82%D1%80%D1%96%D0%B2%D1%81%D1%8C%D0%BA%D1%96_%D0%B4%D1%83%D0%B1%D0%B8)

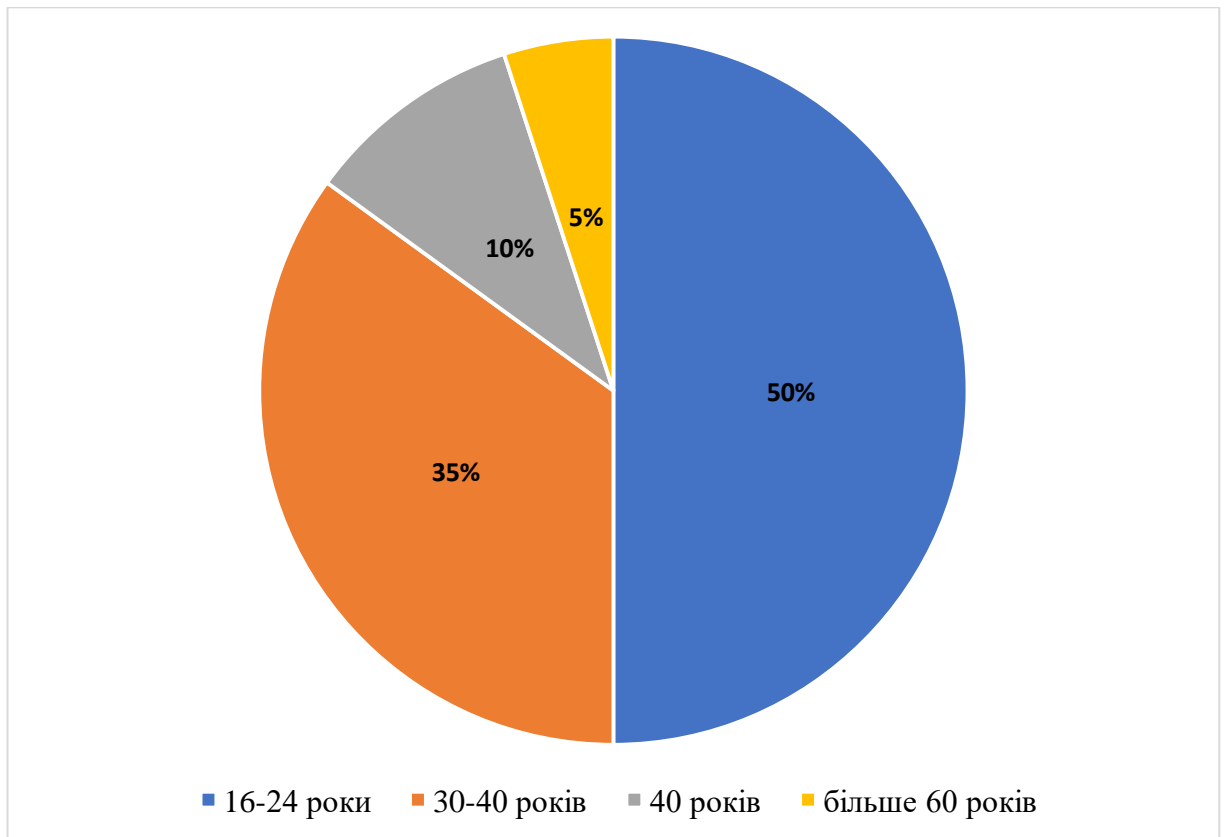
26. По Пелу URL: <https://popslu.com/>

27. Поняття про активний туризм, його складові, їх характеристика.  
URL: <http://bloggeogr.blogspot.com/2014/12/16.html> (дата звернення: 31.03.2021).
28. Рафтинг Тур URL: <http://www.rafting-tour.com/>
29. РЛП Сеймський URL: <http://seymskiy.sumy.ua/>
30. Развитие активного туризма в Украине. Все о туризме: туристическая библиотека. URL: [https://tourlib.net/statti\\_ukr/derebchynska.htm](https://tourlib.net/statti_ukr/derebchynska.htm) (дата звернення: 31.03.2021).
31. Розова Чайка URL: <https://rozchayka.com/>
32. Самар URL: <https://samarclub.com/>
33. Теоретические аспекты активного туризма.  
URL: <https://cyberleninka.ru/article/n/teoreticheskie-aspekty-aktivnogo-turizma> (дата звернення: 31.03.2021).
34. Тернопільський ОСТК URL: <https://www.tourclub.com.ua/ru/>
35. Титов В. В. Водный туризм и его особенности [снаряжение для водного похода] Физическая культура в школе. 1989. № 4. – С. 51–55.
36. ТРОХод URL: <https://trohod.com.ua/>
37. Федоренко А. Пробилися! [каякери і рафтери (водний туризм)] Карпати. Туризм. Відпочинок. 2007. № 12. С. 39–40.
38. ЦАВ Відчайдухи URL: <https://activetime.com.ua/>
39. Центр Рафтингу URL: <https://rafting.ua/>
40. Щур Ю. В., Дмитрук О. Ю. Спортивно-оздоровчий туризм. К.: Альтерпрес, 2003. 232 с.
41. Ященко Ю. С., Зігунов В. М. Стан та проблеми розвитку водного (гребного) туризму в Сумській області. Матеріали II Міжнародної науково – практичної конференції «Індустрія туризму та гостиності: досвід, проблеми, перспективи». Зб. наук. праць. Суми: ФОП Цьома С. П., 2019. С. 147 – 149.





*Діаграма 1. Показники соціальних опитувань щодо вибору відпочинку потенційними споживачами.[2]*



*Діаграма 1. Показники у відсотках потенційних споживачів різних видів активного туризму[24].*

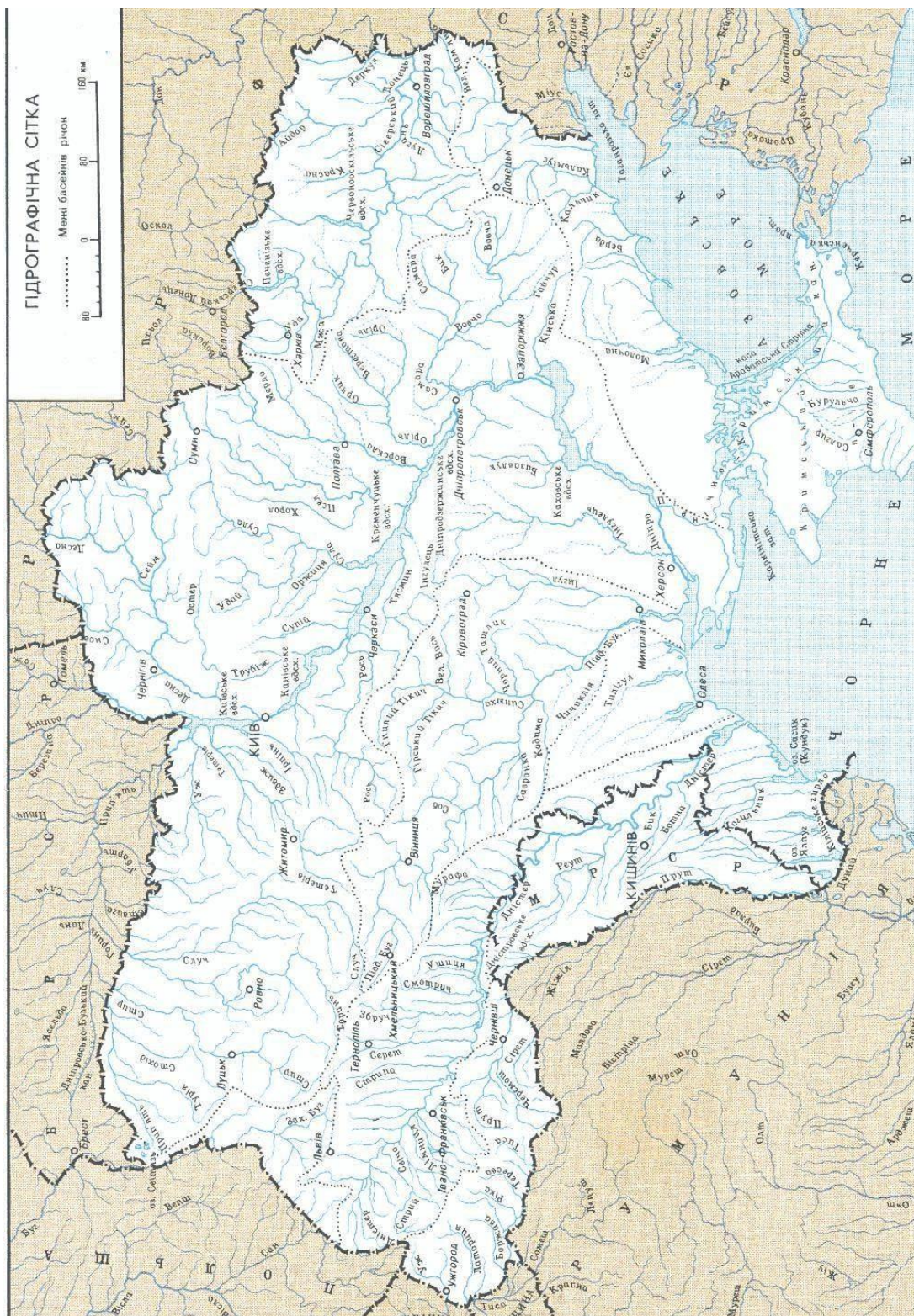


Рисунок 1. Карто-схема річкової системи України

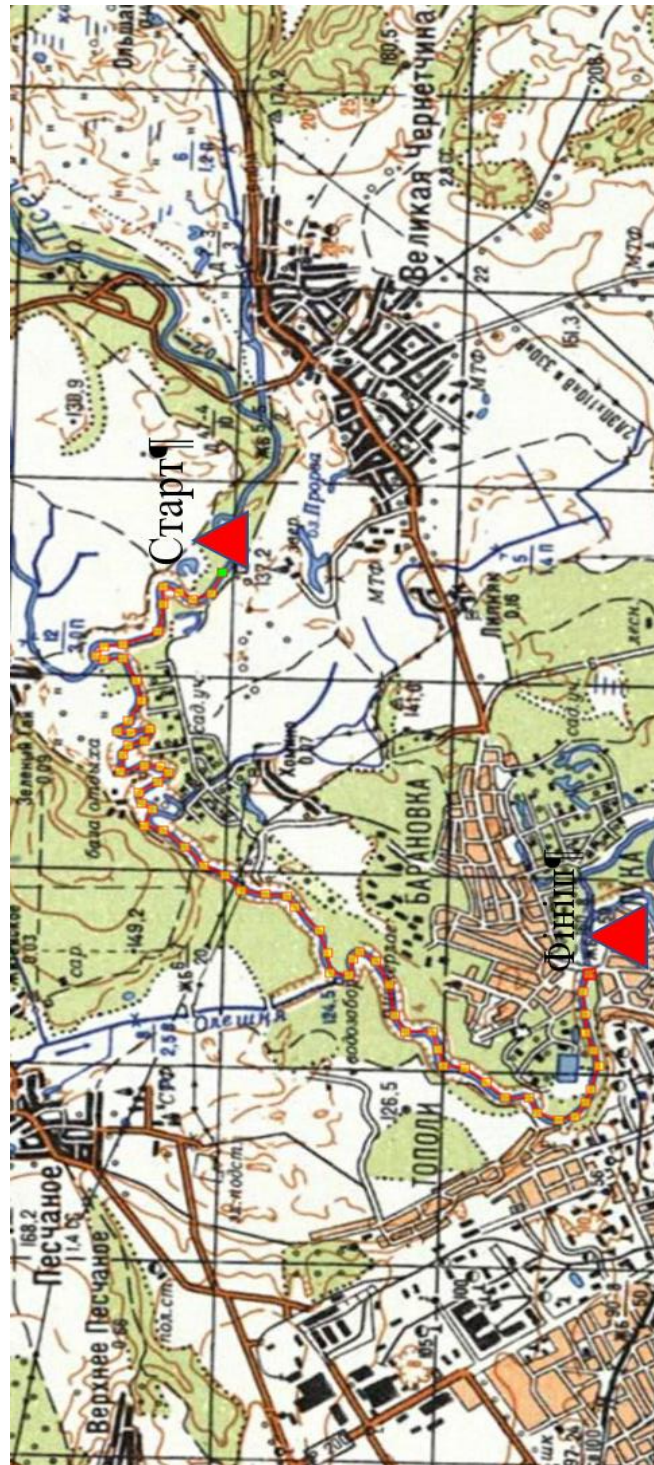




Рисунок 3.1. Карто-схема нитки маршруту одноденного байдаркового туру

-  Старт – початок одноденного туру
-  Фініш – кінець одноденного туру

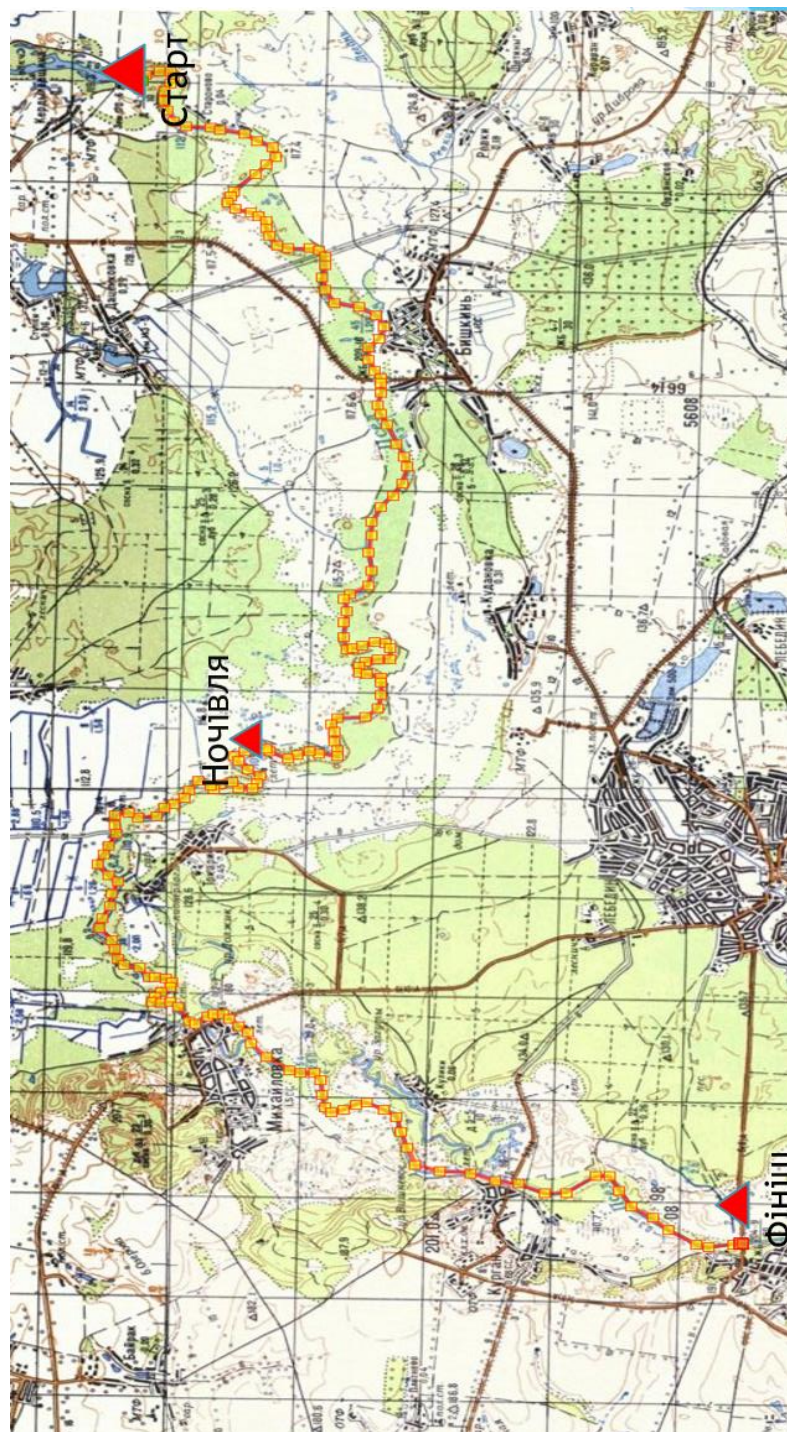





Рисунок 3.2. Карто – схема нитки маршруту дводеного байдаркового туру

-  Старт – початок дводеного туру
-  Ночівля – місце ночівлі в дводеному турі
-  Фініш – кінець дводеного туру

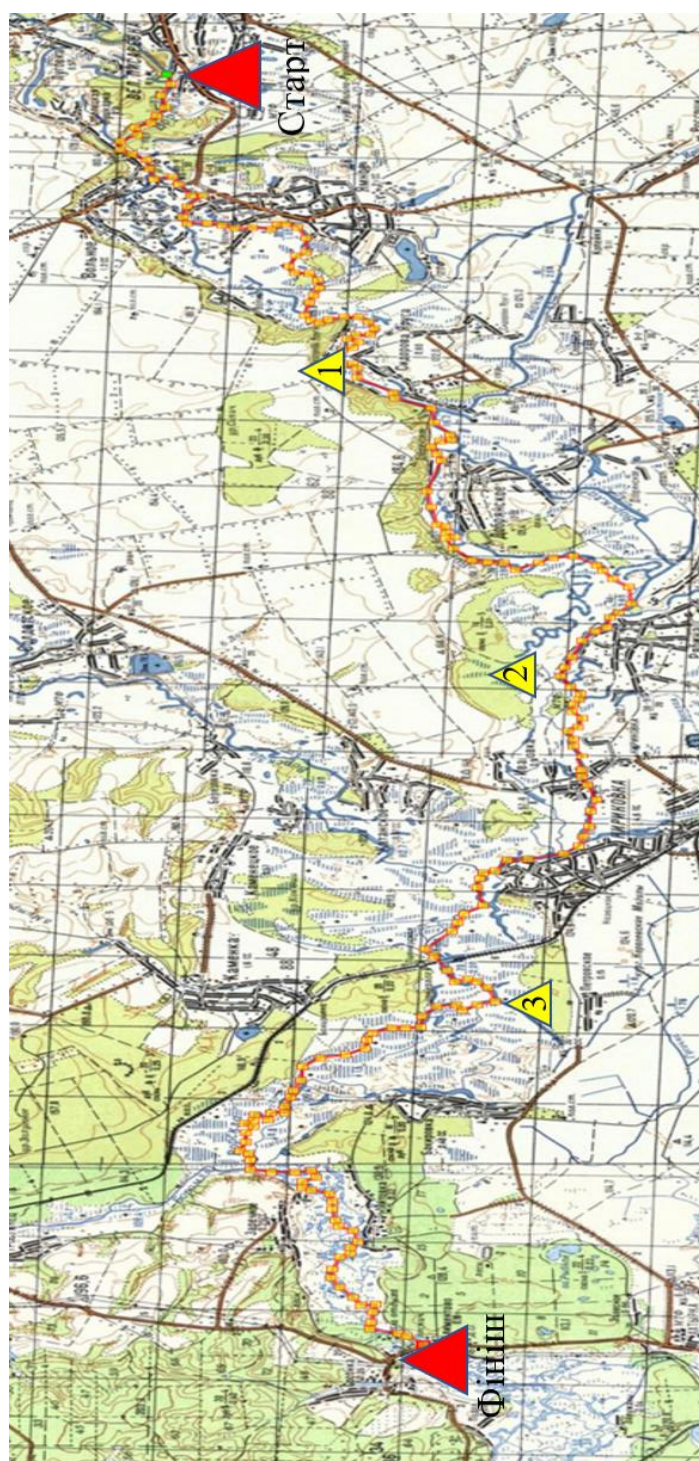





Рисунок 3.3. Карто-схема нитки маршруту багатоденого байдаркового туру

-  Старт – початок багатоденого туру
-  1, 2, 3 – ночівлі на багатоденому туру
-  Фініш – кінець багатоденого туру