

**СУМСЬКИЙ ДЕРЖАВНИЙ ПЕДАГОГІЧНИЙ УНІВЕРСИТЕТ  
ІМЕНІ А. С. МАКАРЕНКА**

# **ГЕОГРАФІЯ СУМСЬКОЇ ОБЛАСТІ**

*Методичні вказівки*

*до проведення практичних робіт та виконання самостійної  
роботи студентів з навчальної дисципліни*

**Суми – 2020**

УДК 91(477.52)  
Г35

Рекомендовано до друку вченою радою природничо-географічного факультету  
Сумського державного педагогічного університету  
імені А. С. Макаренка  
(протокол № 5 від 24 грудня 2020 року)

**РЕЦЕНЗЕНТИ:**

Нешатаєв Б. М. – доктор географічних наук, професор, професор кафедри  
загальної та регіональної географії Сумського державного  
педагогічного університету імені А. С. Макаренка;

Кандиба Ю. І. – кандидат географічних наук, доцент, доцент кафедри  
соціально-економічної географії та регіонознавства  
Харківського національного університету імені В. Н. Каразіна.

**Г35 Географія Сумської області:** методичні вказівки до проведення  
практичних робіт та виконання самостійної роботи з навчальної  
дисципліни / укладачі О. С. Данильченко, О. Г. Корнус. Суми : СумДПУ  
імені А. С. Макаренка, 2020. 44 с.

До змісту методичних вказівок входять теоретичні запитання та завдання  
практичних робіт, завдання для самостійної роботи згідно тем програми  
початкової дисципліни, перелік літератури, рекомендованої для вивчення курсу.

Методичні вказівки розраховані на студентів-географів спеціальностей  
014 Середня освіта (Географія) та 106 Географія денного відділення  
природничо-географічного факультету, а також можуть бути використані  
студентами заочної форми навчання.

© Данильченко О. С., Корнус О. Г., 2020  
© СумДПУ імені А. С. Макаренка, 2020

## ВСТУП

Майбутній географ має володіти «інстинктом місцевості». Цю рису студенти можуть набути лише підчас вивчення своєї місцевості та набуття навичок дослідження рідного краю. Навчальна дисципліна «Географія Сумської області» є важливим освітнім компонентом освітньо-професійної програми, що дозволяє реалізувати регіональний аспект в повній мірі.

Мета навчальної дисципліни «Географія Сумської області» – формування у студентів знання про рідний край як природну та суспільно-географічну систему. До основних завдань курсу належать: вивчення історії заселення та дослідження рідного краю, вивчення природних умов та ресурсів Сумської області, аналіз демографічної ситуації в регіоні, особливостей розміщення населення, специфіки зайнятості населення, розкриття особливостей розвитку промисловості та сільського господарства Сумської області на сучасному етапі, висвітлення основних екологічних проблем регіону.

У результаті вивчення навчальної дисципліни студенти повинні знати: історію заселення території області, її політико-адміністративний устрій; природні умови та ресурси, включаючи геологічну будову, рельєф, корисні копалини, кліматичні умови, внутрішні води, рослинний та тваринний світ; демографічну ситуацію, особливості розселення; структуру господарського комплексу, особливості галузевої та територіальної структури, сільськогосподарського виробництва; екологічну ситуацію в області, природно-заповідний фонд.

Під час вивчення курсу студенти набудуть навичок географічного вивчення своєї місцевості: аналізувати літературні, картографічні й статистичні дані про природу, населення, господарство, історію й культуру рідного краю; самостійно збирати й обробляти первинні краєзнавчі матеріали; проводити дослідження як на місцевості так і в аудиторії; формулювати найбільш важливі регіональні географічні проблеми й визначати шляхи їх розв'язку.

Методичні вказівки складені у відповідності до тем програми навчальної дисципліни «Географія Сумської області» та навчального плану підготовки студентів-географів денної та заочної форми навчання природничо-географічного факультету. Для кожної теми визначено мету, подано теоретичні запитання, наведено завдання для проведення практичних робіт, завдання для самостійної роботи. Також вони містять інформацію необхідну для виконання практичних робіт та методичні рекомендації для реалізації завдань практичної роботи.

## ТЕМАТИЧНИЙ ПЛАН ВИВЧЕННЯ ДИСЦИПЛІНИ

### Розділ 1. Фізико-географічна характеристика Сумської області

**Тема 1.1.** Географічне положення. Політико-адміністративний устрій. Фізико-, політико-, транспортно-еколого-географічне положення. Положення по відношенню до основних сировинних баз, ринків збуту, найбільших промислових вузлів України.

**Тема 1.2.** Історико-географічний нарис. Історія заселення. Область у часи Київської Русі, монголо-татарщини; у складі Московської держави; у період козаччини; в складі Російської імперії, Радянського Союзу, незалежної Української держави. Географічні дослідження території рідного краю.

**Тема 1.3.** Геолого-геоморфологічні умови. Тектонічні структури, геологічна будова, рельєф та корисні копалини. Геоморфологічне районування регіону.

**Тема 1.4.** Гідро-кліматичні умови. Клімат регіону. Внутрішні води. Найбільші річки та озера. Штучні водойми (водосховища, ставки), особливості залягання підземних вод, болота регіону. Оцінка водних ресурсів.

**Тема 1.5.** Ґрунтово-рослинні умови. Ґрунтово-рослинний покрив. Тваринний світ. Ландшафтна структура і фізико-географічне районування.

### Розділ 2. Економіко-географічна характеристика Сумської області

**Тема 2.1.** Населення. Динаміка чисельності, демографічна ситуація, статевовікова структура населення. Національний склад жителів. Особливості розміщення населення. Міське та сільське розселення. Трудові ресурси та специфіка зайнятості населення. Культура і побут.

**Тема 2.2.** Господарський комплекс. Промисловість. Галузева структура. Зміни, що відбулися в останнє десятиліття. Характеристика тенденцій розвитку та розміщення галузей промисловості. Територіальна структура господарства:

**Тема 2.3.** Агропромисловий комплекс

**Тема 2.4.** Транспорт і економічні зв'язки.

**Тема 2.5.** Соціальна сфера.

**Тема 2.6.** Екологічна ситуація. Забруднення довкілля шкідливими речовинами. Радіаційне забруднення. Природно-заповідний фонд області.

**Тема 2.7.** Топоніміка області та геральдика.

## ТЕМА 1.1. ГЕОГРАФІЧНЕ ПОЛОЖЕННЯ СУМСЬКОЇ ОБЛАСТІ

**Мета:** встановити особливості фізико-, економіко-, політико-, транспортно-, еколого-географічного положення Сумської області.

**Обладнання:** фізична карта Сумської області, атлас Сумської області, вимірвальна лінійка, підручники, контурна карта Сумської області, курвіметр.

### Теоретичні запитання:

1. Що розуміють під «географічним положенням» об'єкту чи території?
2. Назвати складники географічного положення.
3. Як географічне положення впливає на природні умови території?

### Практичні завдання:

**Завдання 1.** Виявити особливості фізико-географічного положення: загальні відомості про час утворення, обласний центр та площу області; крайні точки, протяжність із півночі на південь та із заходу на схід; положення в межах України та Європи; віддаленість від океанів та морів.

**Завдання 2.** Охарактеризувати політико-географічне положення: визначити всю довжину кордону та із Росією, яку частку складає зовнішній кордон, з якими областями та державами межує область.

**Завдання 3.** Визначити економіко-географічне положення: до якого економічного району входить область? Встановити віддаленість від інших економічних районів; близькість до сировинних баз; близькість до промислово-транспортних вузлів.

**Завдання 4.** Вияснити транспортно-географічне положення: на перетині яких транспортних шляхів знаходиться область? Чи є на території області транспортні вузли, відстань до найближчих транспортних вузлів.

**Завдання 5.** Пояснити еколого-географічне положення: чи є на території області осередки екологічної катастрофи або лиха? Встановіть близькість положення області до Чорнобильської АЕС.

**Завдання 6.** Зробити комплексний висновок стосовно вигідності положення області стосовно природних умов, зовнішніх та внутрішніх сусідів, з економічної точки зору, перетину транспортних шляхів та віддаленості від зони відчуження.

### Завдання для самостійної роботи:

**Завдання 1.** Встановити географічний центр області.

**Завдання 2.** Поясніть адміністративно-територіальний устрій області.

**Методичні рекомендації:** при визначенні географічного центру області скористатися методом середніх координат. За цим способом географічний центр знаходиться на перетині середньої паралелі та середнього меридіана, що визначається за географічними координатами крайніх точок досліджуваної території. Він полягає в тому, що довготу центральної точки обчислюють як середнє арифметичне між крайньою західною і крайньою східною точками

території, а її широту – як середнє арифметичне між крайньою південною і крайньою північною точками.

## Література

### для виконання практичної та самостійної роботи

1. Географія Сумської області: природа, населення, господарство / А.О. Корнус, І.В. Удовиченко, Г.Г. Леонтєва, В.В. Удовиченко, О.Г. Корнус. Суми: ФОП Наталуха А.С., 2010. 184 с.
2. Атлас Сумської області. Київ : Укргеодезкартографія, 1995. 41 с.
3. Сумська область: Географічний атлас : Моя мала Батьківщина // Гол. ред. кол. І.В. Удовиченко. Київ : Вид-во «Мапа», 2006. 20 с.

## ТЕМА 1.2. ІСТОРИКО-ГЕОГРАФІЧНИЙ НАРИС. ІСТОРІЯ ЗАСЕЛЕННЯ. ГЕОГРАФІЧНІ ДОСЛІДЖЕННЯ.

**Мета:** з'ясувати історію заселення регіону та скласти історико-географічний нарис, встановити науковців, які вивчали території Сумської області та з'ясувати їх внесок у географічні дослідження.

**Обладнання:** атлас Сумської області, підручники, посібники, інтернет-джерела.

### Теоретичні запитання:

1. Назвати етапи заселення рідного краю.
2. Територія Сумської області у часи Київської Русі та монголо-татарщини.
3. Територія регіону у складі Литовського князівства, Московської держави, Польщі.
4. Територія області у період козаччини та Російської імперії.
5. Область у період Радянського Союзу та незалежної Української держави.
6. Дослідники території Сумської області: Н.Д. Борисяка, І.Ф. Леваківський, П.Я. Армашевський, О.В. Гуров, К.Д. Глінка, В.В. Докучаєв, П.В. Отоцький, О.А. Тілло, К.І. Залесський, Д.М. Соколов, М.І. Дмитрієв, І.П. Чернецький, Л.І. Карякін, М.І. Демченко, Д.П. Назаренко, М.О. Ремізов, А.П. Шапіро, В.М. Нікітін, В.Л. Віленкін, С.І. Проходський, І.Г. Черваньов, В.І. Карпов, С.І. Проходський, Г.О. Білосельська, І.І. Литвин, Д.П. Шапошніков, М.Ф. Хижняк, О.М. Маринич, М.І. Шербань, П.Г. Шищенко, Б.М. Нешатаєв та ін.

### Завдання для самостійної роботи:

**Завдання 1.** Підготувати до кожного теоретичного запитання реферативне повідомлення, в якому розкрити основні події даного історичного проміжку часу.

**Завдання 2.** Підготувати реферативне повідомлення про результати наукових досліджень дослідників території рідного краю.

**Методичні рекомендації:** Вимоги до виконання й оформлення реферативного повідомлення:

1. Оптимальний обсяг основного тексту становить 5-6 сторінок.
2. Реферативне повідомлення подається в роздрукованому вигляді (на стандартних аркушах; інтервал 1,5; гарнітура: Times New Roman, шрифт 14; усі поля по 2 см).
3. До основного тексту не входять: *титульна сторінка* (на ній вказується назва закладу, кафедри, ... тема наукового реферату, прізвище й ініціали виконавця, інші необхідні дані); *зміст, список літератури й використаних електронних та інших ресурсів; ілюстрації в тексті реферату* (при потребі – *додатки*).
4. Основний текст включає короткий вступ (0,5-1 стор.), викладення основного матеріалу (відповідно до змісту), висновки.
5. Посилання в тексті на літературу та джерела інформації (у т.ч. – електронні, з повною адресою сторінки і сайту) є обов'язковими.
6. У кінці реферативного повідомлення повинні бути висновки (до 1 стор.), які відображають основну суть розглянутої наукової проблеми.

### ТЕМА 1.3. ГЕОЛОГО-ГЕОМОРФОЛОГІЧНІ УМОВИ

**Мета:** розглянути головні етапи розвитку території Сумської області, вивчити особливості геологічної будови та виявити зв'язок між тектонічними структурами та орографією регіону.

**Обладнання:** фізична карта Сумської області, атлас Сумської області, навчальні посібники, колекція мінералів та гірських порід.

#### **Теоретичні запитання:**

1. Охарактеризувати основні етапи історії геологічного розвитку Сумської області.
2. Розглянути дочетвертинні відклади, дати їм характеристику (вік, склад, потужність, поширення).
3. Розглянути особливості четвертинних відкладів, дати їм характеристику (склад, потужність, поширення).
4. Виявити основні тектонічні структури Сумської області та прослідкувати їх зв'язок з орографією.
5. Охарактеризувати орографічну будову Сумської області.
6. Розкрийте морфоскульптурні особливості території регіону.
7. Поясніть схему геоморфологічного районування території Сумської області.
8. Дати загальну характеристику корисним копалинам регіону.

#### **Практичні завдання:**

**Завдання 1.** На основі вивчення літературних і картографічних джерел охарактеризувати основні етапи геологічної історії території Сумської області та скласти геохроностратиграфічну таблицю (табл. 1), у якій для кожного

періоду кожної ери опишіть геологічні події, які відбувалися, а також якими відкладами характеризується певний період.

**Таблиця 1**

**Геохроностратиграфічна таблиця**

Ера	Період	Геологічні події	Відклади
Кайнозой	Четвертинний голоцен плейстоцен		
	Неогеновий пліоцен міоцен		
	Палеогеновий: олігоцен еоцен палеоцен		
Мезозой	крейдовий		
	юрський		
	тріасовий		
Палеозой	пермський		
	кам'яновугільний		
	девонський		
	силурійський		
	ордовіцький		
	кембрійський		
Протерозой Архей	вендський	формування фундаменту Східноєвропейської платформи	гнейси, кристалічні сланці, мігматити, амфіболіти, залізисті кварцити, граніти.

**Завдання 2.** Використовуючи колекцію мінералів та гірських порід, віднести запропоновані зразки до відповідного періоду, якому вони характерні. Пояснити, чому саме так Ви зробили.

**Завдання 3.** За допомогою карт атласу на контурну основу нанести тектонічні структури Сумської області.

**Завдання 4.** За допомогою карт атласу на контурну основу з тектонічними структурами Сумської області нанести основні орографічні одиниці: *Глухівська рівнина (Путивльське плато, Кролевецько-Глухівське плато, Ямпільське*



*плато), Поліська низовина (Придеснянська терасова рівнина), Полтавська терасова рівнина, терасова рівнина Сейму, Сумсько-Богодухівська рівнина (Хотінсько-Сумське плато, Краснопільсько-Тростянецьке плато).* Позначити на карті мінімальні та максимальні висоти.

**Завдання 5.** Виділити головні орографічні одиниці в межах кожної тектонічної структури, встановити тип морфоструктури, відповідні їм морфоскульптури та корисні копалини, заповнити таблицю 2. Встановити відповідність: корисні копалини-форми рельєфу-тектонічні структури. Зробити висновок.

**Завдання 6.** На створену карту значками нанести морфоскульптурні форми рельєфу (в місця найбільшого поширення): *прохідні долини, яри та балки, ерозійні останці та шишаки, зсуви, піщані дюни та пагорби, карстові лійки та суфозійні блюдця*, а також основні родовища корисних копалин регіону. Скласти легенду.

### **Завдання для самостійної роботи:**

**Завдання 1.** Описати тектонічні структури Сумської області: I, II, III порядків та більш дрібніші. Дати визначення: Дніпровсько-Донецька западина, Воронизький кристалічний масив, Українська мульда, авлакоген, діапірова структура.

**Завдання 2.** Охарактеризувати орографічні одиниці (одна на вибір): Путивльське плато, Кролевецько-Глухівське плато, Ямпільське плато, Придеснянська терасова рівнина, Полтавська терасова рівнина, Терасова рівнина Сейму, Хотінсько-Сумське плато, Краснопільсько-Тростянецьке плато.

**Завдання 3.** Скласти карту геоморфологічне районування Сумської області та охарактеризувати її.

**Завдання 4.** Підготувати реферативне повідомлення на тему «Характеристика родовища корисних копалин» (одне на вибір).

### **Методичні рекомендації:**

**Завдання 3, 4, 6.** При складанні комплексної карти використовуйте для позначення тектонічних структур, орографічних одиниць, морфоскульптурних форм та корисних копалин олівці різного кольору.

**Завдання 3 (самостійної роботи)** Нанести на контурну основу Сумської області геоморфологічні області, підобласті та райони. Скласти легенду.

## **Література**

### **для виконання практичної та самостійної роботи**

4. Географія Сумської області: природа, населення, господарство / А.О. Корнус, І.В. Удовиченко, Г.Г. Леонтєва, В.В. Удовиченко, О.Г. Корнус. Суми: ФОП Наталуха А.С., 2010. 184 с.
5. Геоморфологічна будова Сумської області / А.О. Корнус, В.В. Чайка. Суми : СумДПУ ім. А.С.Макаренка, 2006. 34 с.
6. Атлас Сумської області. Київ : Укргеодезкартографія, 1995. 41 с.
7. Сумська область: Географічний атлас : Моя мала Батьківщина // Гол. ред. кол. І.В. Удовиченко. Київ : Вид-во «Мапа», 2006. 20 с.

Таблиця 2

## Відповідність тектонічним структурам форм рельєфу та корисних копалин

Тектонічна структура	Орографічна одиниця	Тип морфоструктури	Типи морфоскульптури	Корисні копалини
I порядку Східноєвропейська платформа	I. Східноєвропейська рівнина	Пластова		
II порядку Руська плита	1.1. Середньо-руська височина	.....	.....	
III порядку Воронізький кристалічний масив	1.1.1. Глухівська рівнина	.....	.....	
	1.1.1.1. Ямпільське плато	.....	.....	
	1.1.1.2. Кролевецько-Глухівське плато	.....	.....	
	1.1.1.3. ....	.....	.....	
	1.1.2. ....	.....	.....	
	1.1.2.1. ....	.....	.....	
	1.1.2.2. ....	.....	.....	
III порядку.....	1.2. Придніпровська низовина	.....	.....	
	1.2.1.	.....	.....	
	1.2.1.1.	.....	.....	
	1.2.2.	.....	.....	
	1.2.3.	.....	.....	
	1.2.3.1.	.....	.....	
	1.2.3.2.	.....	.....	
	1.2.3.3.	.....	.....	
Більш дрібні структури				

## ТЕМА 1.4. ГІДРО-КЛІМАТИЧНІ УМОВИ

**Мета:** виявити характерні риси клімату Сумської області: охарактеризувати кліматотвірні чинники, розподіл температур січня та липня по території регіону, опадів; розглянути структуру водних ресурсів Сумської області, виявити особливості річок регіону, озер, водосховищ, ставків, боліт та особливості розміщення підземних вод.

**Обладнання:** фізична карта Сумської області, атлас Сумської області, навчальні посібники, довідники, контурна карта Сумської області, олівці.

### Теоретичні запитання:

1. Охарактеризувати кліматотвірні чинники регіону.
2. Пояснити циркуляційні процеси влітку та взимку на території області.
3. Охарактеризувати термічний режим Сумської області.
4. Охарактеризувати розподіл опадів по території області.
5. Вияснити небезпечні та стихійні гідрометеорологічні явища, які характерні для території області.
6. Сезони року. Ступінь їх вираженості та тривалості. Специфічні особливості кожного сезону року.
7. Проаналізувати зміну клімату в останні роки.
8. Дати загальну характеристику річкам області (кількість, тип живлення водний режим, морфометричні та кількісні характеристики). Основні річки області.
9. Охарактеризувати озера області (кількість, тип озер, розміри).
10. Штучні водойми: кількість, розміри, типи.
11. Пояснити розміщення боліт регіону та їх основні характеристики.
12. Вияснити значення підземних вод, їх характеристики та особливості залягання.

### Практичні завдання:

**Завдання 1.** За допомогою карт атласу проаналізувати надходження сонячної радіації на територію регіону. Пояснить зміну показника радіаційного балансу протягом року.

**Завдання 2.** Проаналізувати розміщення ізотерм липня та січня. Зробити висновок, нанести на контурну карту.

**Завдання 3.** Проаналізувати розподіл опадів по території регіону, нанести на контурну карту.

**Завдання 4.** Обчислити коефіцієнт зволоження для північних та південних районів області. Пояснити відмінність між регіонами.

**Завдання 5.** Обчислити найпростішим способом коефіцієнт континентальності. Охарактеризувати створену кліматичну карту. Зробити висновок про тип клімату регіону.

**Завдання 6.** Проаналізувати запропоновані кліматодіаграми (рис.1).

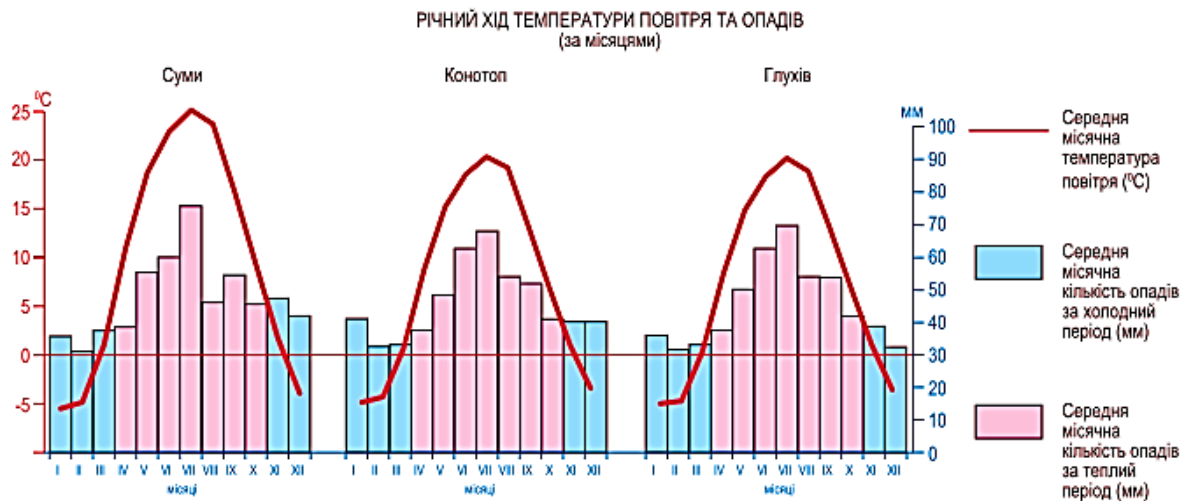


Рис. 1. Кліматодіаграми міст регіону

**Завдання 7.** Пояснити структуру водних ресурсів Сумської області, скласти схему де вказати: кількість річок та об'єм стоку, кількість озер, водосховищ, озер, боліт, підземних вод та об'єм води зосереджених в них. Проаналізувати забезпеченість водними ресурсами регіону.

**Завдання для самостійної роботи:**

**Завдання 1.** Використовуючи дані таблиці 3, скласти кліматодіаграму для м. Охтирка та порівняйте її з кліматодіаграмою за багатолітній період [9]. Які зміни відбулися?

2012 рік	I	II	III	IV	V	VI	VII	VIII	IX	X	XI	XII
Середньомісячні температури	-4,2	-2,8	-1	9	16,5	23	20,4	22,6	14	2,3	-0,9	-6,7
Середньомісячна кількість опадів	30	37	73	35	46	116	147	102	115	60	36	64

**Завдання 2.** Проаналізувати кліматичні зміни, що відбуваються у Сумській області в останні роки, використовуючи дані про середньорічну температуру (рис. 2).

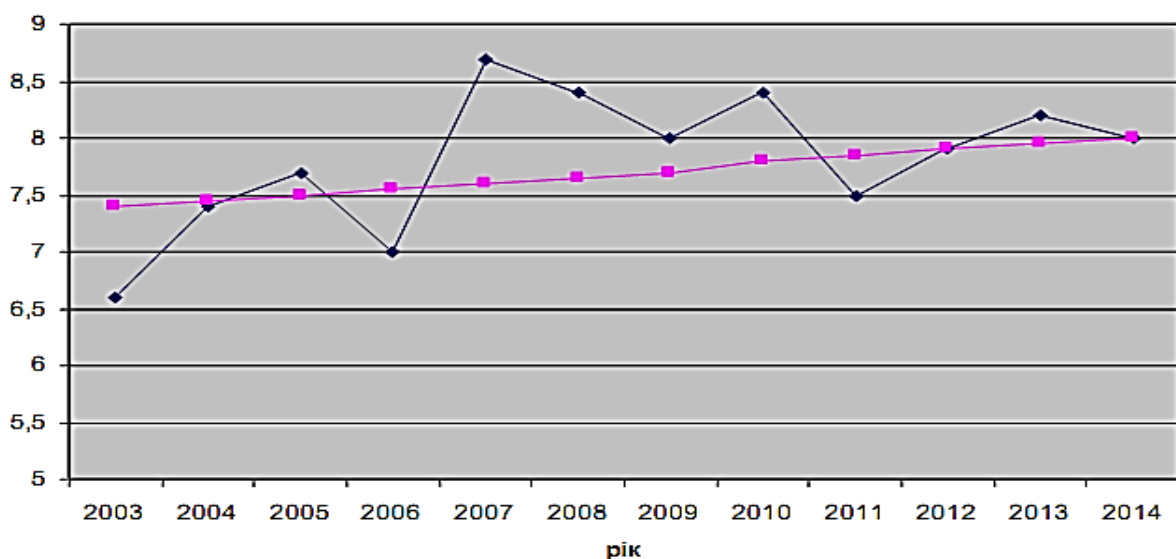


Рис. 2. Середня річна температура повітря регіону

**Завдання 3.** Описати річку своєї місцевості за наступним планом:

1. Назва річки, до басейну якої річки старшого порядку належить, притока якого порядку, географічне положення, місце витoku, гирло.

2. Морфометричні характеристики річки:

- довжина річки  $L$ .
- коефіцієнт звивистості річки  $K_{зв} = \frac{L}{AB}$
- загальне падіння річки  $(h_6 - h_2)$ .
- загальний похил річки  $(i = \frac{h_6 - h_2}{L})$
- коефіцієнт густоти річкової мережі  $(D = \frac{\sum L}{F})$ .
- головну річку та її притоки різних порядків (гідрографічна схема річки)

Головна річка	Притоки				
	назва	ліва чи права	порядок притоки	довжина	Відстань місця впадіння від гирла головної річки

3. Фізико-географічна характеристика басейну річки:

- рельєф
- висота над рівнем моря
- геологічна будова
- гідрографічна сітка
- ґрунтово-рослинний покрив

4. Морфометричні характеристики річкового басейну:

- довжина басейну  $AB$
- ширина басейну  $CD$
- площу  $(F = F_{л} + F_{п})$ .
- середня ширина басейну  $F/AB$
- асиметрія басейну  $K_a = \frac{F_{л} - F_{п}}{0,5F}$
- похил басейну  $I = \frac{H_1 - H_2}{AB}$

5. Характеристика русла:

- ширина русла
- глибина русла
- швидкість течії, характер
- площа поперечного живого січення  $S = \Gamma_{л_{max}} \cdot \Pi \cdot 2/3$
- рельєф
- породи, що складають дно
- водна рослинність, заростання

6. Кількісні характеристики річки:

- витрати річки  $Q = v_{cp} \cdot S$ .
- об'єм стоку річки  $W = Q \cdot T$
- модуль стоку річки  $M = \frac{Q \cdot 1000}{F} = \frac{m^3 / c \cdot 1000}{км^2} = \frac{л / c}{км^2}$ .

- шар стоку річки  $h = \frac{W}{F} = \frac{\text{км}^3}{\text{км}^2} = \text{мм}$  ·
- коефіцієнт стоку річки  $k = \frac{h}{p} 100\%$  ·

7. Морфологія річкової долини:

- глибина
- ширина
- кількість терас та їх висота
- особливості будови заплави
- породи, що складають долину та її елементи
- наявність на заплаві боліт, озер, ставків, джерел
- який берег крутіший

8. Водний режим річки: коливання рівня води, дати водопілля та межені, встановлення льодового покриву

- тип водного режиму
- типи живлення
- гідрограф річки

9. Фізичні властивості води:

- прозорість
- колір
- запах
- смак
- жорсткість

10. Хімічний склад води

11. Використання річки: водозабір, зарегульованість, розорюваність водозбору тощо.

12. Забруднення річки: скиди, замулення, засмічення та охорона.

**Завдання 4.** Охарактеризувати найбільші озера рідного краю за наступним планом: 1) Географічне положення озера; 2) походження озерної котловини; 3) висота над рівнем моря; 4) Максимальна глибина та площа водного дзеркала озера; 5) довжина, ширина озера, довжина берегової лінії, розчленованість берегової лінії; 6) водний баланс озера; 7) фізико-хімічні властивості озерної води; 8) термічний і льодовий режими озера; 9) господарське використання.

**Методичні рекомендації:**

**Завдання 3.** Індивідуальне завдання, що передбачає як польові дослідження так і аудиторне опрацювання довідникових даних. При розрахунках морфометричних характеристик річки та басейну необхідно використовувати топографічну карту Сумської області масштабом 1:200000.

**Література**

**для виконання практичної та самостійної роботи**

1. Атлас Сумської області. Київ : Укргеодезкартографія, 1995. 41 с.
2. Водний і меліоративний фонди Сумської області: довідник. Суми, 2006. 128 с.

3. Географія Сумської області: природа, населення, господарство / А.О. Корнус, І.В. Удовиченко, Г.Г. Леонтєва, В.В. Удовиченко, О.Г. Корнус. Суми: ФОП Наталуха А.С., 2010. 184 с.
4. Данильченко О. С. Річкові басейни Сумської області : геоекологічний аналіз : монографія. Суми : СумДПУ імені А. С. Макаренка, 2019. 270 с.
5. Данильченко О. С. Гавриш В. В. Водні ресурси Сумської області та їх використання. Наукові записки Сумського державного педагогічного університету імені А.С. Макаренка. Географічні науки. 2019. Вип. 10. С. 47-55.
6. Клімат Сумської області / В.А. Тюленева. Суми : СумГПШ ім. А.С. Макаренка, 1989. 24с.
7. Сумська область: Географічний атлас : Моя мала Батьківщина // Гол. ред. кол. І.В. Удовиченко. Київ : Вид-во «Мапа», 2006. 20 с.

### **ТЕМА 1.5. ГРУНТОВО-РОСЛИННІ УМОВИ. ЛАНДШАФТНА СТРУКТУРА І ФІЗИКО-ГЕОГРАФІЧНЕ РАЙОНУВАННЯ**

**Мета:** вивчити основні типи ґрунтів на території області, охарактеризувати рослинний покрив та особливості ландшафтів регіону.

**Обладнання:** фізична карта Сумської області, атлас Сумської області, навчальні посібники, контурна карта Сумської області.

#### **Теоретичні запитання:**

1. Охарактеризувати основні типи ґрунтів Сумської області.
2. Виявити основні рослинні угруповання характерні для мішанолісової та лісостепової зон регіону.
3. Охарактеризувати ландшафтно-типологічну структуру території Сумської області.
4. Пояснити схеми фізико-географічне районування Сумської області за Нешатаєвим Б.М. та Удовиченко В.В. Порівняти їх.

#### **Практичні завдання:**

**Завдання 1.** Проаналізувати розміщення основних типів ґрунтів на карті ґрунтів Сумської області. Зробити висновок.

**Завдання 2.** За допомогою карти рослинності Сумської області встановити основні рослинні угруповання характерні для мішанолісової та лісостепової зон регіону.

**Завдання 3.** Використовуючи карту «Ландшафтно-типологічні комплекси Сумської області», вияснити особливості розміщення видів ландшафтів регіону.

**Завдання 4.** Проаналізувати фізико-географічне районування Сумської області, встановіть ряд таксономічних одиниць цього районування (опишіть його).

**Завдання 5.** Охарактеризувати ландшафтний район Сумської області (один на вибір) за наступним планом:

1. Рельєф району.
2. Тектонічні особливості.
3. Корінні породи.
4. Четвертинні відклади.
5. Клімат району.
6. Гідрологічні умови.
7. Ґрунтово-рослинні угруповання.
8. Господарська діяльність.

### **Завдання для самостійної роботи:**

**Завдання 1.** Скласти схему основних типів ґрунтів Сумської області.

**Завдання 2.** На контурну основу Сумської області нанесіть кордони фізико-географічних зон, провінцій, округів та районів (за Нешатаєвим Б.М.). Пояснити схему.

**Завдання 3.** Проаналізувати схеми фізико-географічне районування Сумської області Нешатаєва Б.М. та Удовіченко В.В. У чому полягають спільні та відмінні риси цих районувань?

### **Методичні рекомендації:**

**Завдання 5.** При складання характеристики ландшафтного району використовуйте карти атласів Сумської області, а також створені власноруч карто-схеми.

### **Література**

#### **для виконання практичної та самостійної роботи**

1. Атлас Сумської області. Київ : Укргеодезкартографія, 1995. 41 с.
2. Географія Сумської області: природа, населення, господарство / А.О. Корнус, І.В. Удовіченко, Г.Г. Леонтєва, В.В. Удовіченко, О.Г. Корнус. Суми: ФОП Наталуха А.С., 2010. 184 с.
3. Нешатаєв Б.М., Корнус А.А., Шульга В.П. Региональные природно-территориальные комплексы Сумского Приднепровья // Наукові записки СумДПУ ім. А.С. Макаренка. Екологія і раціональне природокористування. 2005. С. 10–31.
4. Сумська область: Географічний атлас : Моя мала Батьківщина // Гол. ред. кол. І.В. Удовіченко. Київ : Вид-во «Мапа», 2006. 20 с.



## РОЗДІЛ 2. ЕКОНОМІКО-ГЕОГРАФІЧНА ХАРАКТЕРИСТИКА СУМСЬКОЇ ОБЛАСТІ

### ТЕМА 2.1. НАСЕЛЕННЯ

**Мета:** виявити особливості міського та сільського розселення населення регіону, охарактеризувати природний та міграційний рух населення, статеві-вікову структуру та національний склад.

**Обладнання:** карта Сумської області, атлас Сумської області, навчальні посібники, довідникові дані.

#### Теоретичні запитання:

1. Охарактеризувати загальну чисельність населення Сумської області та його розселення.
2. Пояснити динаміку природного руху населення (народжуваності та смертності).
3. Вияснити особливості міграційного руху населення.
4. Пояснити статеві-вікову структуру населення.
5. Проаналізувати шлюбно-сімейну ситуацію.
6. Встановити національний склад населення регіону.

#### Практичні завдання:

**Завдання 1.** За даними таблиці 3 проаналізувати чисельність наявного та постійного населення регіону. Побудувати кругові діаграми наявного міського та сільського населення станом на 1.01.1990, 1.01.2000, 1.01.2010 та 1.01.2019 рр. та проаналізуйте їх.

**Завдання 2.** За даними таблиць 4 та 5 розрахувати народжуваність, смертність та природний приріст у ‰, скласти таблицю 5 та побудувати графіки народжуваності, смертності та природного приросту за період 2008-2018 рр. Проаналізувати їх та зробити висновки.

**Завдання 3.** Використовуючи дані таблиці 4 проаналізувати міграційний приріст: встановити мінімальні та максимальні значення, а також основну тенденцію.

**Завдання 4.** За даними таблиці 6 проаналізувати вікові групи 0-17, 16-59 та 60 і старше станом на 1.01.1990 р., 1.01.2000 р., 1.01.2010 р., 1.01.2019 р. Який відсоток становить вікова група 16-59 та вікова група 60 і старше від загальної кількості населення у 1990 р. та 2019 р.?

**Завдання 5.** Здійснити аналіз карти національного складу населення Сумської області.

#### Методичні рекомендації:

**Завдання 2.** При розрахунку ‰, використовуєте чисельність наявного населення на рік наперед, так як народжені і померлі рахуються за рік, наприклад 2018, а кількість усього населення на 1.01.2019 р., тобто із таблиці 3 берете дані 2019 р., а із таблиці 4 – 2018 р.)

Таблиця 3

## Чисельність населення Сумської області

(на 1 січня, тис. осіб)

Рік	Чисельність наявного населення			Чисельність постійного населення		
	всього	у тому числі		всього	у тому числі	
		міське	сільське		чоловіки	жінки
1990	1431,4	894,4	537,0	1426,3	644,1	782,2
1991	1430,2	902,4	527,8	1424,8	644,7	780,1
1992	1430,7	909,7	521,0	1425,4	646,0	779,4
1993	1432,2	914,1	518,1	1427,0	647,7	779,3
1994	1424,7	912,0	512,7	1419,7	645,2	774,5
1995	1411,1	905,8	505,3	1406,0	639,5	766,5
1996	1397,9	900,0	497,9	1392,7	634,1	758,6
1997	1384,3	893,5	490,8	1379,0	628,4	750,6
1998	1369,8	886,1	483,7	1364,4	622,3	742,1
1999	1354,5	879,3	475,2	1349,0	615,7	733,3
2000	1336,9	869,1	467,8	1332,0	608,2	723,8
2001	1317,8	856,7	461,1	1313,0	599,5	713,5
2002	1299,7	842,9	456,8	1296,8	592,0	704,8
2003	1279,9	832,1	447,8	1277,7	583,1	694,6
2004	1261,7	823,3	438,4	1259,5	574,8	684,7
2005	1243,9	815,2	428,7	1241,7	566,4	675,3
2006	1226,3	808,7	417,6	1224,2	558,0	666,2
2007	1211,4	803,4	408,0	1209,3	551,0	658,3
2008	1196,8	797,1	399,7	1194,6	544,3	650,3
2009	1184,0	792,4	391,6	1181,8	538,4	643,4
2010	1172,3	787,6	384,7	1170,1	533,3	636,8
2011	1161,5	783,0	378,5	1159,3	528,8	630,5
2012	1152,3	779,2	373,1	1150,1	525,0	625,1
2013	1143,2	775,7	367,5	1141,1	521,2	619,9
2014	1133,0	772,0	361,0	1130,8	516,7	614,1
2015	1123,4	768,4	355,0	1121,3	512,8	608,5
2016	1113,3	763,6	349,7	1111,1	508,5	602,6
2017	1104,5	759,1	345,4	1102,3	504,8	597,5
2018	1094,3	754,2	340,1	1092,1	500,7	591,4
2019	1081,4	747,8	333,6	1079,2	495,3	583,9

**Таблиця 4**

**Природний та міграційний рух населення Сумської області**

Рік	Кількість народжених, осіб	Кількість померлих, осіб	Природний приріст, скорочення (-), осіб	Міграційний приріст, скорочення (-), осіб	Кількість зареєстрованих шлюбів, одиниць	Кількість зареєстрованих розлучень, одиниць
1990	16503	20990	-4487	3300	12267	4230
1995	12433	24051	-11618	-1600	11580	5022
1996	11737	24310	-12573	-1000	8226	4882
1997	10988	24028	-13040	-1500	9429	4975
1998	10556	23002	-12446	-2800	8283	4567
1999	9571	23470	-13899	-3700	9187	4705
2000	9323	24055	-14732	-4400	6861	5319
2001	8870	23584	-14714	-5200	7780	5008
2002	8644	23202	-14558	-3467	7400	5033
2003	9088	23495	-14407	-3747	8742	4756
2004	9066	23463	-14397	-3385	6203	4543
2005	8913	23786	-14873	-2720	7818	4955
2006	10129	22436	-12307	-2583	8084	4598
2007	10108	22418	-12310	-2322	9517	4462
2008	10835	22301	-11466	-1320	7023	4150
2009	10681	21160	-10479	-1238	7008	3585
2010	10360	20146	-9786	-987	6761	3083
2011	10473	18833	-8360	-851	7957	4742
2012	11093	19002	-7909	-1175	5861	4129
2013	10411	19219	-8808	-1484	6450	3930
2014	10344	19452	-9108	-401	7151	3454
2015	9795	19013	-9218	-974	7386	3577
2016	8822	18701	-9879	1171	5429	3408
2017	8059	17573	-9514	-731	5905	3339
2018	7114	17877	-10763	-2103	5134	4751

**Таблиця 5**

**Природний приріст (скорочення) населення Сумської області**

Рік	Народжуваність, ‰	Смертність, ‰	Природний приріст, ‰
2008	9,1	18,7	
2009	9,1	18,0	
2010	8,9	17,3	
2011	9,1	16,3	
2012	9,7	16,6	
2013			
2014			
2015			
2016			
2017			
2018			

Таблиця 6

## Розподіл постійного населення за окремими віковими групами

(на 1 січня, тис. осіб)

	всього населення	0–14 років	0–15 років	0–17 років	16–59 років	15–64 роки	18 років і старше	60 років і старше	65 років і старше
1990	1426,3	285,0	304,7	343,9	797,1	921,4	1082,4	324,5	219,9
2000	1332,0	224,5	244,9	283,3	772,7	892,6	1048,7	314,4	214,9
2010	1170,1	147,7	160,1	186,7	747,1	822,0	983,4	262,9	200,4
2019	1079,2	143,6	152,4	168,8	652,4	740,3	910,4	274,4	195,3

**Завдання для самостійної роботи:**

**Завдання 1.** Використовуючи дані таблиці 4, проаналізувати шлюбно-сімейну ситуацію у Сумській області. Встановити частку розлучень від зареєстрованих шлюбів у 1990, 2000, 2010 та 2018 роках.

**Завдання 2.** Розрахувати чисельність населення Сумської області за наведеними показниками: народжуваність 9,7‰, смертність 16,6‰, еміграція 21492 особи, іміграція 20317 осіб, чисельність на початок року 1152300 осіб.

**Завдання 3.** Встановити сучасний стан трудових ресурсів Сумської області.

**Завдання 4.** Охарактеризувати культурні особливості населення різних регіонів Сумщини. Приведіть конкретні приклади.

**Література****для виконання практичної та самостійної роботи**

1. Атлас Сумської області. Київ : Укргеодезкартографія, 1995. 41 с.
2. Географія Сумської області: природа, населення, господарство / А.О. Корнус, І.В. Удовиченко, Г.Г. Леонтєва, В.В. Удовиченко, О.Г. Корнус. Суми: ФОП Наталуха А.С., 2010. 184 с.
3. Офіційний сайт Головного управління статистики у Сумській області. URL: <http://sumy.ukrstat.gov.ua>.
4. Сумська область: Географічний атлас : Моя мала Батьківщина // Гол. ред. кол. І.В. Удовиченко. Київ : Вид-во «Мапа», 2006. 20 с.

**ТЕМА 2.2. ГОСПОДАРСЬКИЙ КОМПЛЕКС. ПРОМИСЛОВІСТЬ**

**Мета:** розглянути та охарактеризувати галузеву та територіальну структуру промисловості Сумської області.

**Обладнання:** карта Сумської області, атлас Сумської області, навчальні посібники, контурна карта.

**Теоретичні запитання:**

1. Дати загальну характеристику структури промисловості Сумської області.
2. Паливна промисловість.
3. Електроенергетика.
4. Чорна та кольорова промисловість.

5. Машинобудування та металообробка.
6. Хімічна промисловість.
7. Лісова та деревообробна промисловість.
8. Легка промисловість.
9. Харчова промисловість.
10. Промислові вузли і центри.

### Практичні завдання:

**Завдання 1.** Проаналізувати структуру промисловості Сумської області за реалізованою продукцією в динаміці, порівнявши 2001 р., 2013 р., 2016 р. та 2020 р. (рис. 3, 4, 5) Які зміни відбулися? Назвати по роках авангардні трійки галузей промисловості. Пояснити зміни.

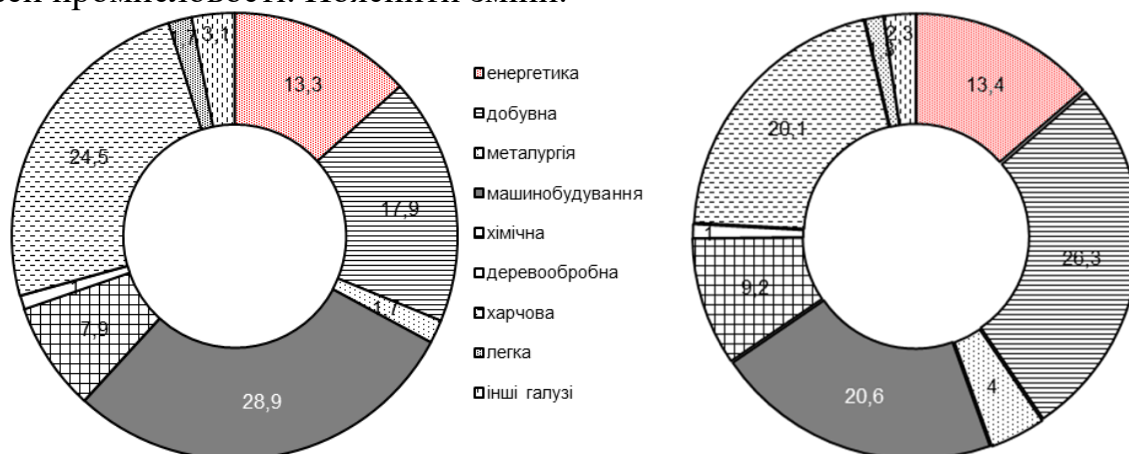


Рис. 3. Структура реалізованої продукції за галузями промисловості у 2001 і 2013 рр., у % до загального обсягу

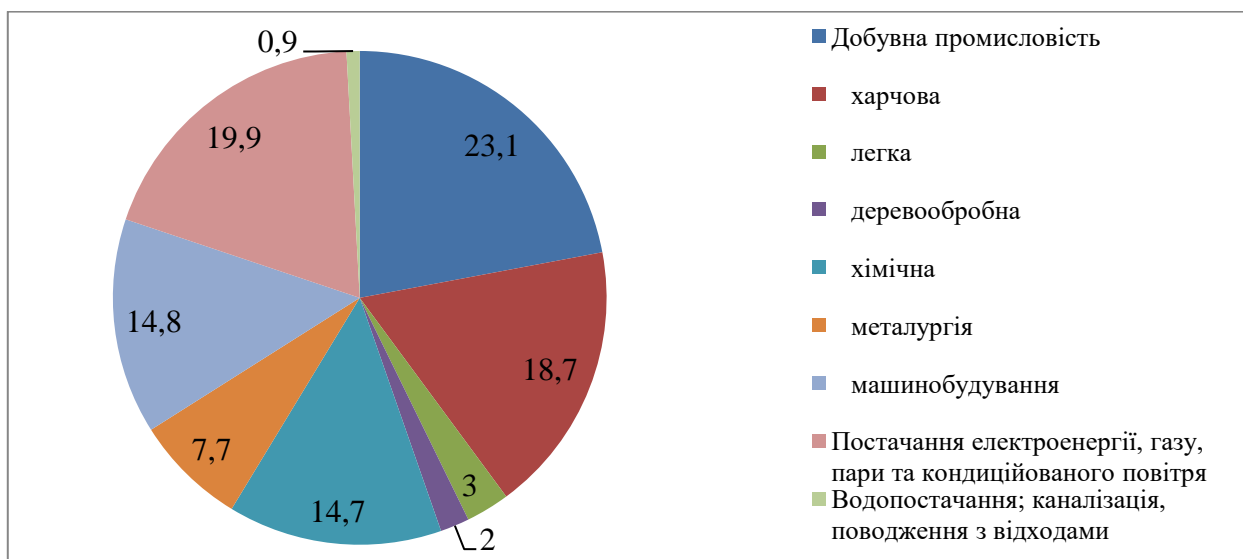


Рис. 4. Структура реалізованої продукції за галузями промисловості у 2016 р., у % до загального обсягу

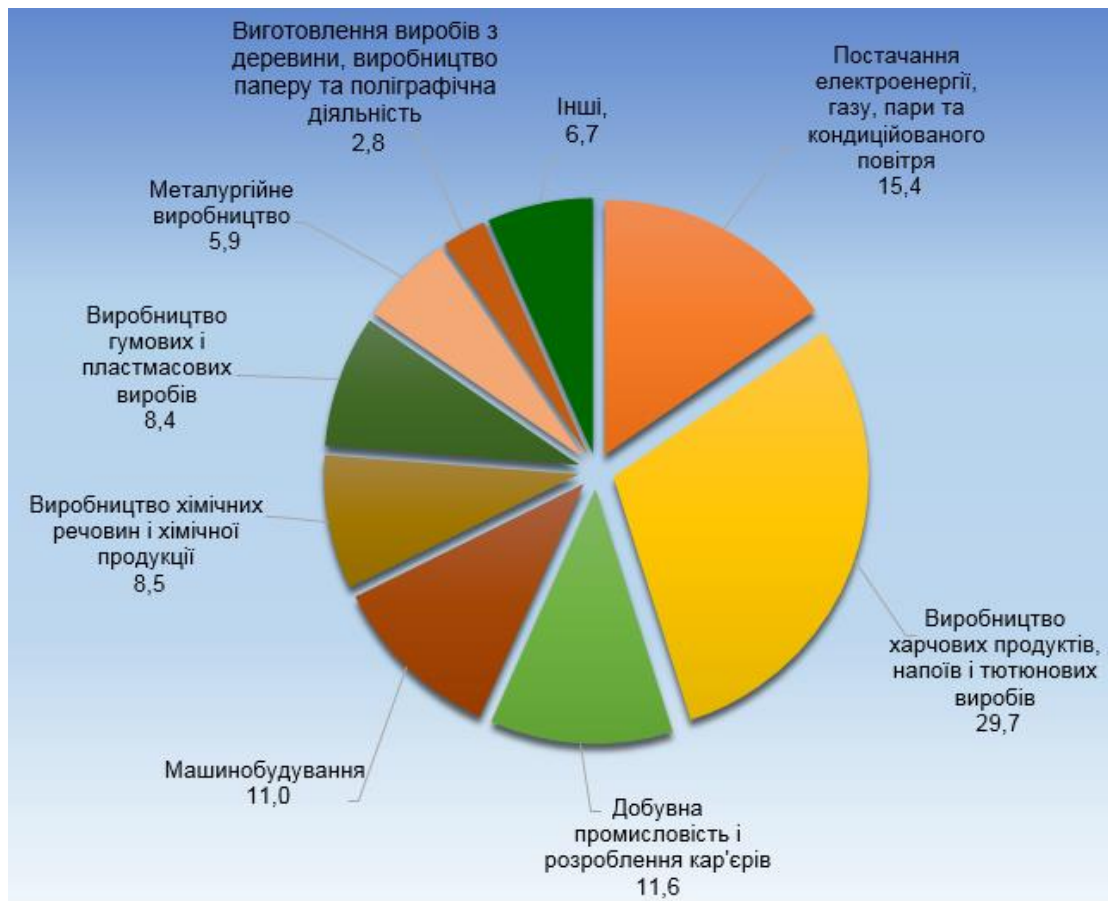


Рис. 5. Структура реалізованої продукції за галузями промисловості у січні-вересні 2020 р., у % до загального обсягу

**Завдання 2.** Охарактеризувати наступні галузі промисловості: паливна (нафтова, газова, торфова), машинобудування та металообробка, хімічна та нафтохімічна, харчова за планом:

- 1) Географія поширення та фактори розміщення.
- 2) Основні підприємства та їх продукція.
- 3) Динаміка основних видів продукції за останні 5 років.
- 4) Значення та перспективи розвитку.

#### **Завдання для самостійної роботи:**

**Завдання 1.** За даними підручника та атласів охарактеризуйте промислові вузли області (Сумський, Конотопський, Шосткинський) та нанесіть їх на карту позначивши відповідними знаками. Також нанесіть на карту значні промислові центри.

**Завдання 2.** Дати характеристику галузям промисловості: електроенергетика, металургія, лісова та деревообробна промисловість, промисловість будівельних матеріалів, легка за планом:

- 1) Географія поширення та фактори розміщення.
- 2) Основні підприємства та їх продукція.
- 3) Динаміка основних видів продукції за останні 5 років.
- 4) Значення та перспективи розвитку.

## Література

### для виконання практичної та самостійної роботи

1. Атлас Сумської області. Київ : Укргеодезкартографія, 1995. 41 с.
2. Географія Сумської області: природа, населення, господарство / А.О. Корнус, І.В. Удовиченко, Г.Г. Леонтєва, В.В. Удовиченко, О.Г. Корнус. Суми: ФОП Наталуха А.С., 2010. 184 с.
3. Офіційний сайт Головного управління статистики у Сумській області. URL: <http://sumy.ukrstat.gov.ua>.
4. Корнус А.О. Промисловість Сумської області (економіко-географічне дослідження) : монографія / А. О. Корнус, О. Г. Корнус. Суми : СумДПУ імені А. С. Макаренка, 2017. 136 с.
5. Сумська область: Географічний атлас : Моя мала Батьківщина // Гол. ред. кол. І.В. Удовиченко. Київ : Вид-во «Мапа», 2006. 20 с.

## ТЕМА 2.3. АГРОПРОМИСЛОВИЙ КОМПЛЕКС

**Мета:** охарактеризувати сучасний стан сільського господарства Сумської області.

**Обладнання:** карта Сумської області, атлас Сумської області, навчальні посібники, контурна карта.

### Теоретичні запитання:

1. Встановити загальні риси сільського господарства регіону.
2. Охарактеризувати посівні площі.
3. Встановити сучасні галузі рослинництва Сумської області та охарактеризувати їх.
4. Встановити сучасні галузі тваринництва регіону та дати їм характеристику.

### Практичні завдання:

**Завдання 1.** Встановити співвідношення між рослинництвом та тваринництвом та скласти кругові діаграми «Структура сільського господарства» у 1990, 2000, 2010 та 2018 рр. (за даними таблиці 7). Пояснити зміни.

Таблиця 7

**Продукція сільського господарства (у постійних цінах 2010 р.), млрд. грн.**

Продукція	1990		1995		2000		2005		2010		2015		2018	
	млрд. грн.	%	млрд. грн.	%	млрд. грн.	%	млрд. грн.	%	млрд. грн.	%	млрд. грн.	%	млрд. грн.	%
Усього	11,7	100	7,4	100	6,0	100	6,0	100	5,8	100	9,8	100	11,4	100
рослинництва	6,0	51,2	3,9	52,4	3,4	56,4	3,4	56,1	3,8	66,0	7,8	79,0	9,3	81,9
тваринництва	5,7	48,8	3,5	47,6	2,6	43,6	2,6	43,9	2,0	34,0	2,1	21,0	2,1	18,1

**Завдання 2.** Використовуючи джерела (монографію «Сільське господарство Сумської області» та Атлас сільського господарства) охарактеризувати галузі

рослинництва (*вирощування зернових та зернобобових культур, вирощування технічних культур*) за планом.

1. Структура галузі.
2. Валове виробництво та посівні площі.
3. Географія галузі. Територіальна концентрація вирощування сільськогосподарськими підприємствами культур.
4. Перспективи розвитку.

**Завдання 3.** Використовуючи джерела (монографію «Сільське господарство Сумської області» та Атлас сільського господарства) охарактеризувати галузі тваринництва (*скотарство, свинарство*) за планом:

1. Структура галузі.
2. Валове виробництво та посівні площі.
3. Географія галузі. Територіальна концентрація вирощування сільськогосподарськими підприємствами сільськогосподарських тварин.
4. Перспективи розвитку.

### **Завдання для самостійної роботи:**

**Завдання 1.** Охарактеризувати галузі рослинництва (картоплярство, овочівництво, садівництво і ягідництво) за вище вказаним планом.

**Завдання 2.** Охарактеризувати галузі тваринництва (вівчарство і козівництво, птахівництво) за вище вказаним планом.

**Завдання 3.** Охарактеризувати сільськогосподарські зони, які виділяли на території Сумської області. Чи зберегли вони своє функціональне значення, актуальність?

### **Література**

#### **для виконання практичної та самостійної роботи**

1. Атлас Сумської області. Київ : Укргеодезкартографія, 1995. 41 с.
2. Географія Сумської області: природа, населення, господарство / А.О. Корнус, І.В. Удовиченко, Г.Г. Леонтєва, В.В. Удовиченко, О.Г. Корнус. Суми: ФОП Наталуха А.С., 2010. 184 с.
3. Корнус А. О. Атлас сільського господарства Сумської області : географічний атлас / А. О. Корнус. Електр. Тест. Дані. Суми : СумДПУ імені А.С. Макаренка; Сумський відділ Українського географічного товариства, 2019. 1 ел. опт. диск (CD-ROM).
4. Корнус А. О. Сільське господарство Сумської області (економіко-географічне дослідження) : монографія. Сумський державний педагогічний університет імені А. С. Макаренка. Суми : СумДПУ імені А. С. Макаренка, 2019. 100 с.
5. Офіційний сайт Головного управління статистики у Сумській області. URL: <http://sumy.ukrstat.gov.ua>.
6. Сумська область: Географічний атлас : Моя мала Батьківщина // Гол. ред. кол. І.В. Удовиченко. Київ : Вид-во «Мапа», 2006. 20 с.



## ТЕМА 2.4. ТРАНСПОРТ І ЕКОНОМІЧНІ ЗВ'ЯЗКИ

**Мета:** охарактеризувати сучасний стан транспорту Сумської області, виявити економічні зв'язки регіону.

**Обладнання:** карта Сумської області, атлас Сумської області, навчальні посібники, контурна карта.

### Теоретичні запитання:

1. Охарактеризувати транспортні вузли Сумської області.
2. Автомобільний транспорт.
3. Залізничний транспорт.
4. Авіаційний транспорт.
5. Міський електротранспорт.
6. Економічні зв'язки Сумщини.

### Практичні завдання:

**Завдання 1.** Визначити питому вагу кожного з видів транспорту в структурі перевезення пасажирів (табл. 8) за даними 1995, 2000, 2005, 2010, 2015 та 2019 рр. Чи змінилося співвідношення між різними видами транспорту за ці роки? Чим це обумовлено?

Таблиця 8

**Кількість перевезених пасажирів у Сумській області за видами транспорту (тис. пас.)**

Роки	Залізничний	Автомобільний (автобуси)	Авіаційний	Трамвайний	Тролейбусний
1995	18579,4	62760,0	0,2	15169,0	38012,7
2000	16840,5	46834,0	0,5	7768,0	36128,1
2005	14935,2	87119,0	0,6	7696,0	27099,7
2010	15048,0	84991,2	–	6011,0	21232,8
2015	13138,5	64407,9	–	5624,4	23153,2
2019	4847,4	69416,6	–	4858,0	16118,6

**Завдання 2.** Прослідкувати динаміку обсягу перевезених вантажів залізничним та автомобільним транспортом у Сумській області за даними 1995, 2000, 2005, 2010, 2015 та 2019 рр. (табл. 9).

Таблиця 9

**Динаміка обсягу перевезених вантажів за видами транспорту у Сумській області, (тис. т)**

	Залізничний	Автомобільний
1995	3800,0	35783,6
2000	1651,0	19378,3
2005	2529,1	13401,0
2010	2356,1	10842,7
2015	3586,9	11610,6
2019	4772,5	12423,0

**Завдання 3.** Побудувати графіки обсягу експорту та імпорту товарів Сумської області з 1996 по 2019 роки та проаналізувати їх (таблиці 10 та 11).

**Таблиця 10**

**Динаміка географічної структури експорту Сумської області  
(1996-2019 рр.), млн. дол. США**

Роки	Експорт								
	Усього	Країни СНД	Інші країни світу	Європа	Країни ЄС(28)	Азія	Африка	Америка	Австралія і Океанія
1996	<b>265,2</b>	208,8	56,4	19,0	18,4	25,6	2,1	9,7	–
2000	<b>197,2</b>	150,7	46,5	19,5	19,2	18,8	2,0	6,2	0,1
2005	<b>578,1</b>	392,4	185,7	83,1	81,7	83,2	6,1	13,3	–
2010	<b>746,5</b>	489,5	257,0	93,2	95,7	129,2	17,9	16,4	0,3
2015	<b>606,6</b>	279,8	326,8	148,3	148,0	137,7	31,1	9,4	0,3
2019	<b>883,4</b>	–	–	520,9	312,0	259,9	84,9	17,6	0,1

**Таблиця 11**

**Динаміка географічної структури імпорту Сумської області  
(1996-2019 рр.), млн. дол. США**

Роки	Імпорт								
	Усього	Країни СНД	Інші країни світу	Європа	Країни ЄС(28)	Азія	Африка	Америка	Австралія і Океанія
1996	<b>123,9</b>	92,7	31,2	25,4	20,3	1,6	0,4	3,8	–
2000	<b>154,2</b>	96,3	57,9	43,4	36,5	6,6	4,7	3,1	–
2005	<b>255,7</b>	98,5	157,2	112,5	111,9	27,4	4,6	12,6	0,0
2010	<b>469,9</b>	119,3	350,5	270,6	266,5	42,3	24,5	13,1	0,0
2015	<b>403,5</b>	115,8	287,8	157,4	155,4	73,5	48,9	7,9	0,0
2019	<b>656,5</b>	–	–	362,0	258,0	161,4	48,5	84,4	0,0

**Завдання 4.** Скласти структури експорту та імпорту Сумської області за даними 2000 та 2019 років, встановити частку, яка припадає на країни Європи, Азії, Африки, Америки, Австралії і Океанії (таблиці 10 та 11).

**Завдання для самостійної роботи:**

**Завдання 1.** Охарактеризувати транспортні вузли Сумської області, позначити їх на карті.

**Завдання 2.** За даними таблиці 12 проаналізувати показники пасажирообороту та вантажообороту різними видами транспорту. Які зміни відбулися у 2019 році у порівнянні із 2018 роком? Зробити висновок.

**Завдання 3.** Розкрити та пояснити економічні зв'язки Сумщини. У чому Ви вбачаєте перспективу даних зв'язків.

Таблиця 12

## Пасажиरोоборот та вантажооборот різними видами транспорту у 2019 р.

Види транспорту	Пасажирооборот		Вантажооборот	
	млн.пас/км	у % до 2018	млн. т км	у % до 2018
Всього	2257,8	96,2	7943,6	115,9
залізничний	1623,8	97,0	7185,0	111,2
автомобільний	552,5	96,1	758,6	192,3
тролейбусний	21,9	128,9	-	-
трамвайний	59,6	73,6	-	-

## Література

## для виконання практичної та самостійної роботи

1. Атлас Сумської області. Київ : Укргеодезкартографія, 1995. 41 с.
2. Географія Сумської області: природа, населення, господарство / А.О. Корнус, І.В. Удовиченко, Г.Г. Леонтьєва, В.В. Удовиченко, О.Г. Корнус. Суми: ФОП Наталуха А.С., 2010. 184 с.
3. Офіційний сайт Головного управління статистики у Сумській області. URL: <http://sumy.ukrstat.gov.ua>.
4. Сумська область: Географічний атлас : Моя мала Батьківщина // Гол. ред. кол. І.В. Удовиченко. Київ : Вид-во «Мапа», 2006. 20 с.

## ТЕМА 2.5. СОЦІАЛЬНА СФЕРА

**Мета:** охарактеризувати сучасний стан соціальної сфери Сумської області.

**Обладнання:** карта Сумської області, атлас Сумської області, навчальні посібники, контурна карта.

## Теоретичні запитання:

1. Охарактеризувати освітню систему Сумської області.
2. Проаналізувати медичне обслуговування Сумської області.
3. Встановити сучасні зміни торгівельної сфери.
4. Пояснити характерні риси культурного обслуговування Сумської області.

## Практичні завдання:

**Завдання 1.** Прослідкувати динаміку закладів освіти та кількість дітей, учнів та студентів:

а) Побудувати стовпчикову діаграму зменшення кількості дошкільних та загальноосвітніх навчальних закладів за даними 1995, 2000, 2005, 2010, 2015, 2019 рр. (табл. 13). Пояснити причини зменшення кількості закладів.

б) Проаналізувати, які зміни відбулися у структурі вищої освіти Сумської області за 1995-2019 рр. Які чинники зумовили зростання кількості ЗВО III-IV р.а. та зменшення кількості ЗВО I-II р.а. Побудувати графіки, що показують динаміку розвитку вищої освіти в регіоні за даними 1995, 2000, 2005,

2010, 2015, 2019 рр. (табл. 13). Які тенденцію спостерігаються у кількості студентів, зазначених ЗВО за досліджуваний період?

**Таблиця 13**

**Заклади освіти Сумської області**

Роки	Кількість закладів дошкільної освіти	Кількість місць у закладах дошкільної освіти, од.	Кількість закладів загальної середньої освіти, од.	Кількість учнів у закладах загальної середньої освіти, тис. осіб	Кількість професійно-технічних закладів освіти, од.	Кількість учнів у професійно-технічних закладах, тис. осіб	Кількість ЗВО, од.		Кількість студентів у ЗВО, тис. осіб	
							коледжі технікуми училища	університети, академії, інститути	коледжі технікуми училища	університети, академії, інститути
1995	684	56427	712	184,3	37	17,6	26	5	17,6	16,2
2000	590	28321	704	172,4	35	16,3	21	6	14,5	27,0
2005	415	25533	658	130,0	35	15,8	12	5	6,6	59,3
2010	495	27610	592	98,1	33	13,2	10	5	5,4	46,3
2015	516	33383	531	93,0	33	10,4	10	6	4,7	33,1
2019	450	33299	422	97,5	30	8,9	10	4	3,7	27,3

**Завдання 2.** Проаналізувати основні показники системи охорони здоров'я у Сумській області в динаміці: кількість лікарняних закладів, кількість лікарняних ліжок, кількість лікарських амбулаторно-поліклінічних закладів (табл. 14). Які зміни відбулися, у скільки разів і чому?

**Таблиця 14**

**Заклади охорони здоров'я Сумської області**

	Кількість лікарняних закладів, од.	Кількість лікарняних ліжок		Кількість лікарських амбулаторно-поліклінічних закладів, од.	Планова ємність амбулаторно-поліклінічних закладів	
		усього, тис.	на 10 000 населення		кількість відвідувань за зміну, тис.	на 10 000 населення
1995	162	17,6	126,5	229	27,2	195,1
2000	120	11,9	90,8	234	26,9	204,7
2005	79	11,4	93,2	236	27,5	224,4
2010	78	11,2	96,7	296	27,5	237,1
2015	59	9,8	88,2	280	26,9	241,9
2017	55	9,0	82,0	292	26,8	245,3

**Завдання для самостійної роботи:**

**Завдання 1.** Прослідкувати динаміку закладів культури та мистецтва (театрів, музеїв, бібліотек, кількість демонстраторів фільмів, кількість клубних закладів) за даними 1995, 2000, 2005, 2010, 2015, 2019 рр. (табл. 15). Які тенденції спостерігаються у кількості закладів та кількості глядачів, відвідувачів?

Таблиця 15

## Заклади культури та мистецтва

	Кількість театрів, од	Кількість глядачів на виставах, тис.	Кількість музеїв, од	Кількість відвідувачів музеїв, тис.	Кількість бібліотек, од	Бібліотечний фонд, тис. примірників	Кількість демонстраторів фільмів, од	Кількість глядачів на сеансах за рік, тис.	Кількість клубних закладів, од	Кількість місць в них, тис.
1995	2	118,9	9	125,2	883	11694,1	370	917,4	905	228,6
2000	2	191,4	11	98,9	681	10431,2	115	155,5	798	209,8
2005	2	122,8	11	147,8	599	9062,0	17	145,7	683	185,5
2015	2	117,7	17	235,9	576	7917,5	19	356,3	636	165,2
2017	2	121,3	17	254,9	572	7534,9	14	408,4	633	165,4

**Завдання 2.** За даними таблиці 16 проаналізувати динаміку об'єктів роздрібною торгівлі та ресторанного господарства. Пояснити сучасні тенденції.

Таблиця 16

## Показники діяльності підприємств торгівлі та ресторанного господарства

Рік	Обсяг роздрібною товарообігу, тис. грн.	Питома вага в обсязі роздрібною товарообігу товарів, %		Темпи зростання обсягів роздрібною товарообігу, % до попереднього року	Кількість об'єктів роздрібною торгівлі на кінець року	У т.ч.		Кількість об'єктів ресторанного господарства на кінець року	Кількість ринків
		продовольчих	непродовольчих			магазини	кіоски і палатки		
1990 <sup>1</sup>	1887,0	45,0	55,0	105,1	5053	4406	647	1750	...
1995	344,7	67,0	33,0	84,2	3870	3577	293	941	32
2000	776,9	59,5	40,5	113,4	3194	2630	564	722	34
2005	1748,7	47,0	53,0	115,7	1831	1491	340	1021	61
2010	3926,4	46,1	53,9	104,5	1472	1183	289	865	58
2015	8135,2	45,6	54,4	83,6	1209	996	213	...	53
2017	9671,0	39,7	60,3	106,8	914	720	134	...	...

<sup>1</sup> Дані за 1990 рік наведені у млн. крб.

## Література

## для виконання практичної та самостійної роботи

1. Атлас Сумської області. Київ : Укргеодезкартографія, 1995. 41 с.
2. Географія Сумської області: природа, населення, господарство / А.О. Корнус, І.В. Удовиченко, Г.Г. Леонтєва, В.В. Удовиченко, О.Г. Корнус. Суми: ФОП Наталуха А.С., 2010. 184 с.
3. Офіційний сайт Головного управління статистики у Сумській області. URL: <http://sumy.ukrstat.gov.ua>.
4. Сумська область: Географічний атлас : Моя мала Батьківщина // Гол. ред. кол. І.В. Удовиченко. Київ : Вид-во «Мапа», 2006. 20 с.

## ТЕМА 2.6. ЕКОЛОГІЧНА СИТУАЦІЯ. ПРИРОДНО-ЗАПОВІДНИЙ ФОНД ОБЛАСТІ

**Мета:** виявити основні чинники забруднення навколишнього середовища Сумської області та найбільш забруднені ареали території регіону, з'ясувати структуру, динаміку природно-заповідного фонду Сумської області, встановити характерні особливості.

**Обладнання:** карта Сумської області, атлас Сумської області, навчальні посібники, контурна карта.

### Теоретичні запитання:

1. Охарактеризувати забруднення атмосферного повітря регіону.
2. Встановити забруднення водних об'єктів та забруднення ґрунтів.
3. Пояснити утворення відходів у регіоні.
4. Вияснити радіаційне забруднення регіону.
5. Описати екологічну мережу Сумської області.
6. З'ясувати стан об'єктів природно-заповідного фонду загальнодержавного значення.
7. Встановити стан об'єктів природно-заповідного фонду місцевого значення.

### Практичні завдання:

**Завдання 1.** Проаналізувати динаміку викидів забруднюючих речовин в атмосферне повітря стаціонарними джерелами забруднення, пересувними джерелами забруднення та за загальними показниками (табл. 17).

**Таблиця 17**

### Викиди забруднюючих речовин та діоксиду вуглецю у атмосферне повітря у Сумській області (1990-2018 рр.)

	Обсяги викидів забруднюючих речовин			Крім того, викиди діоксиду вуглецю		
	усього, тис.т	у тому числі		усього, млн.т	у тому числі	
		стаціонарними джерелами	пересувними джерелами <sup>1</sup>		стаціонарними джерелами	пересувними джерелами <sup>1</sup>
1990	297,4	117,8	179,6	...	...	...
1995	100,3	42,5	57,8	...	...	...
2000	81,1	26,3	54,8	...	...	...
2005	78,1	26,1	52,0	2,0	2,0	...
2010	88,9	31,7	57,2	2,2	1,6	0,6
2015	57,9	17,5	40,4	1,7	1,2	0,5
2018	20,8	20,8	...	1,8	1,8	...

**Завдання 2.** Обчислити навантаження викидів забруднюючих речовин в атмосферне повітря на одного жителя в розрізі районів, а також щільність викидів (табл. 18). Виявити території регіону з найбільш забрудненим атмосферним повітрям.

**Таблиця 18**

**Забруднення атмосферного повітря у Сумській області (2018 р.)**

Назва міста	Викиди забруднюючих речовин, т	Кількість наявного населення, осіб	Навантаження викидів забруднюючих речовин на одного жителя, кг/людину	Площа, км <sup>2</sup>	Щільність викидів, т/км <sup>2</sup>
<b>Міста обласного підпорядкування</b>					
м.Суми	8383,8	266824		146	
м.Глухів	132,8	33348		84	
м.Конотоп	237,0	90724		103	
м.Лебедин	32,4	25622		167	
м.Охтирка	780,2	48163		33	
м.Ромни	122,3	40225		29	
м.Шостка	334,5	75466		43	
<b>Райони</b>					
Білопільський	357,6	49355		1443	
Буринський	52,7	23871		1104	
Великописарівський	53,7	18217		831	
Глухівський	636,0	22025		1660	
Конотопський	366,1	27764		1667	
Краснопільський	1364,8	27774		1351	
Кролевецький	302,0	37290		1284	
Лебединський	47,2	19162		1542	
Липоводолинський	438,4	18208		882	
Недригайлівський	101,8	23647		1036	
Охтирський	1774,6	25919		1287	
Путивльський	11,4	26824		1103	
Роменський	1947,1	31843		1859	
Середино-Будський	58,7	15943		1123	
Сумський	3065,1	62452		1855	
Тростянецький	106,4	34150		1048	
Шосткинський	53,0	19986		1219	
Ямпільський	12,8	23049		943	
<b>Разом по області</b>	<b>20772,4</b>	<b>1087851</b>		<b>23832</b>	

**Завдання 3.** Оцінити якість води поверхневих водних об'єктів у Сумській області, встановити найбільш забруднені річки та відносно чисті (табл. 19).

**Завдання 4.** Проаналізувати основні показники утворення та поводження з відходами у динаміці (за даними 1995, 2000, 2005, 2010, 2015, 2018 рр.) (табл. 20).

Таблиця 19

**Комплексна оцінка якості води поверхневих водних об'єктів  
у Сумській області на основі ІЗР (2018 р.)**

№ п/п	Річка	Створ	ІЗР	Клас якості води	Опис класу
1	Псел	с. Миропілля	1,95	3	помірно забруднена
2	Псел	с. В. Чернеччина	1,94	3	помірно забруднена
3	Псел	с. Старе Село	2,73	4	забруднена
4	Псел	с. Бишкінь	2,14	3	помірно забруднена
5	Псел	с. Кам'яне	2,04	3	помірно забруднена
6.	Ворскла	с. В. Писарівка	1,45	3	помірно забруднена
7.	Ворскла	с. Клементове	1,67	3	помірно забруднена
8.	Ворсклиця	с. Пожня	1,53	3	помірно забруднена
9.	Сула	м. Ромни	2,02	3	помірно забруднена
10.	Сула	с. Чеберяки	1,90	3	помірно забруднена
11.	Хорол	с. Панасівка	2,36	3	помірно забруднена
12.	Хорол	с. Лучки	1,91	3	помірно забруднена
13.	Сейм	с. Піски	1,48	3	помірно забруднена
14.	Сейм	с. Чумаково	1,5	3	помірно забруднена
15.	Сейм	с. Мельня	2,20	3	помірно забруднена
16.	Клевень	с. Зруцьке	1,70	3	помірно забруднена
17.	Єзуч	с. В'язове	2,12	3	помірно забруднена
18.	Єзуч	с. Сарнавщина	2,13	3	помірно забруднена
19.	Івотка	сmt. Ямпіль, вище сmt	1,86	3	помірно забруднена
20.	Івотка	сmt. Ямпіль, нижче сmt	1,74	3	помірно забруднена
21.	Шостка	с. Гамаліївка	1,68	3	помірно забруднена
22.	Бобрик	м. Середина-Буда, вище міста	4,29	5	брудна
23.	Бобрик	м. Середина-Буда, нижче міста	3,24	4	забруднена
24.	Знобівка	с. Зноб-Трубчевська	1,96	3	помірно забруднена
25.	Знобівка	с. Нововасилівка	2,22	3	помірно забруднена

Таблиця 20

**Утворення та поводження з відходами у Сумській області (тис.т)**

	Утво-рено	Утилізо-вано	Спа-лено	Видалено у спе-ціально відведені місця чи об'єкти	Загальний обсяг від-ходів, накопичених протягом експлуатації
1995	329,3	0,1	...	325,9	12235,8
2000	101,6	9,0	...	86,0	1245,2
2005	135,7	39,3	0,0	61,3	1661,4
2010	889,6	338,8	29,0	463,3	28971,5
у т.ч. відходи I-III класів небезпеки	115,4	70,3	0,9	30,4	1884,1
2015	840,0	187,9	16,6	626,7	33874,6
у т.ч. відходи I-III класів небезпеки	100,4	48,7	0,0	46,3	2130,6
2018	852,2	198,1	21,1	518,4	35789,6
у т.ч. відходи I-III класів небезпеки	138,1	79,2	0,0	57,3	2297,5



**Завдання 5.** Встановити наявність відходів по містах і районах регіону, обчислити щільність та навантаження наявних відходів у розрізі районів та виявити найбільш «насичені» території (табл. 21).

**Таблиця 21**

**Утворення відходів у розрізі міст та адміністративних районів  
Сумської області**

Назва міста	Відходи, т	Кількість наявного населення, тис. осіб.	Навантаження відходів на одного жителя, т/людину	Площа, км <sup>2</sup>	Щільність відходів, т/км <sup>2</sup>
<b>Міста обласного підпорядкування</b>					
м.Суми	497833,2	266824		146	
м.Глухів	6089,9	33348		84	
м.Конотоп	24871,4	90724		103	
м.Лебедин	5912,9	25622		167	
м.Охтирка	11468,4	48163		33	
м.Ромни	11149,0	40225		29	
м.Шостка	59481,3	75466		43	
<b>Райони</b>					
Білопільський	39195,9	49355		1443	
Буринський	4563,9	23871		1104	
Великописарівський	268,6	18217		831	
Глухівський	96,5	22025		1660	
Конотопський	2981,6	27764		1667	
Краснопільський	5225,0	27774		1351	
Кролевецький	2558,1	37290		1284	
Лебединський	114997,8	19162		1542	
Липоводолинський	666,2	18208		882	
Недригайлівський	82,4	23647		1036	
Охтирський	2927,1	25919		1287	
Путівльський	3856,5	26824		1103	
Роменський	6726,5	31843		1859	
Середнобудський	2506,6	15943		1123	
Сумський	29068,5	62452		1855	
Тростянецький	10224,2	34150		1048	
Шосткинський	1309,3	19986		1211	
Ямпільський	8147,5	23049		943	
<b>Разом по області</b>	<b>852208,3</b>	<b>1087851</b>		<b>23832</b>	

**Завдання 6.** За основі отриманих даних, оцінити ситуацію із забруднення навколишнього середовища в регіоні.

### Завдання для самостійної роботи:

**Завдання 1.** Використовуючи джерело, прослідкувати динаміку показників водопостачання та водовідведення: використання свіжої води, відведення зворотних вод, забруднених вод, нормативно-очищених вод. Зробити висновок.

**Завдання 2.** Виявити обсяги скидання забруднюючих речовин та їх динаміку за у розрізі басейнів головних річок регіону. Встановити головні забруднювачі річок та найбільш забруднені річки регіону.

**Завдання 3.** Проаналізувати складові елементи екологічної мережі області та їх вміст у відсотковому еквіваленті (за 100% рахувати загальну площу екомережі області) (табл. 22).

Таблиця 22

### Екологічна мережа Сумської області

№ з/п	Одиниці адміністративно-територіального устрою регіону	Загальна площа, тис. га	Загальна площа екомережі, тис. га	Складові елементи екомережі, тис. га											
				об'єкти ПЗФ	водно-болотні угіддя	відкриті заболочені землі	водоохоронні зони	прибережні захисні смуги	ліси та інші лісовкриті площі	курортні та лікувально-оздоровчі території	рекреаційні території	землі під консервацією	відкриті землі без рослинного покриву або з незначним рослинним покривом	пасовища, сіножаті	радіоактивно забруднені землі, що не використовуються в господарстві
1	Сумська область	2383,2	1524,05	178,5	32,2	62,6	295,5	38,56	460,4	0,1	10,3	4,49	5,7	447,8	0
			100%												

**Завдання 4.** За даними таблиці 23 встановити структуру природно-заповідного фонду (ПЗФ) Сумської області та виразити її у вигляді кругової діаграми (враховувати кількість та площу). Якої категорії об'єктів ПЗФ не представлено на території області?

**Завдання 5.** Проаналізувати об'єкти ПЗФ загальнодержавного та місцевого значення (за значенням, категоріями та типами по кількості).

**Завдання 6.** Прослідкувати динаміку структури ПЗФ області протягом 2015-2019 рр. за даними таблиці 24. Зробити висновок.

**Завдання 7.** Проаналізувати динаміку відсотку «заповіданості» протягом 2015-2019 рр. Що з цим показником відбувається, чи досяг він свого оптимального значення?

**Завдання 8.** Підготувати повідомлення про об'єкти ПЗФ Сумської області.

### Література

#### для виконання практичної та самостійної роботи

1. Атлас Сумської області. Київ : Укргеодезкартографія, 1995. 41 с.
2. Доповідь про стан навколишнього природного середовища в Сумській області у 2018 році. URL: <https://menr.gov.ua/news/31778.html>
3. Екологічний паспорт Сумської області станом на 01.01.2019 р. URL: <http://www.menr.gov.ua>Охорона>protection/sumska>
4. Природно-заповідний фонд Сумської області : атлас-довідник. Київ : ТОВ «Українська Картографічна Група», 2016. 94 с.

Таблиця 23

**Структура природно-заповідного фонду Сумської області  
станом на 01.01.2019 р.**

Категорії об'єктів ПЗФ	Об'єкти ПЗФ												% площі окремих категорій до загальної площі ПЗФ
	загальнодержавного значення				місцевого значення				разом				
	кіль- кість, од.	усього	у т. ч. надана в постійне користу- вання	площа, га	кіль- кість, од.	усього	у т. ч. надана в постійне користу- вання	площа, га	кіль- кість, од.	усього	у т. ч. надана в постійне користу- вання	площа, га	
<b>I</b>	2	3	4		5	6	7		8	9	10		11
Природні заповідники	1	882,9	882,9		х	х	х		1	882,9	882,9		0,52
Біосферні заповідники	х	х	х		х	х	х		х	х	х		х
Національні природні парки	2	39575,2	18945,8		х	х	х		2	39575,2	18945,8		22,38
Регіональні ландшафтні парки	х	х	х		1	98857,9	х		1	98857,9	х		55,92
Заказники, усього	10	9658	х		102	26930,4169	х		112	36588,4169	х		20,69
у тому числі:													
ландшафтні	2	4888,9	х		25	12674,6669	х		27	17563,5669	х		9,92
лісові	1	1167	х		3	1865	х		4	3032	х		1,75
ботанічні	1	236	х		29	2105,48	х		30	2341,48	х		1,32
загальнозоологічні	0	0	х		10	1135,68	х		10	1135,68	х		0,64
орнітологічні	1	258	х		4	292,8	х		5	550,8	х		0,31
ентомологічні	0	0	х		2	10	х		2	10	х		0,01
іхтіологічні	0	0	х		0	0	х		0	0	х		х
гідрологічні	5	3108,1	х		27	8831,84	х		32	11939,94	х		6,75
загальногеологічні	0	0	х		2	14,95	х		2	14,95	х		0,01
палеонтологічні	0	0	х		0	0	х		0	0	х		х
карстово-спелеологічні	0	0	х		0	0	х		0	0	х		х
Пам'ятки природи, усього	3	7,1	х		101	172,08	х		104	179,18	х		0,10
у тому числі:													

Продовження таблиці 23

комплексні	0	0	х	6	31,45	х	6	31,45	х	0,02
ботанічні	1	0,1	х	53	56,44	х	54	56,54	х	0,03
зоологічні	1	0	х	0	0	х	1	0	х	х
гідрологічні	1	7	х	37	71,35	х	38	77,35	х	0,04
геологічні	0	0	х	5	12,84	х	5	12,84	х	0,01
Заповідні урочища	х	х	х	26	268,40	х	26	268,40	х	0,15
Ботанічні сади	0	0	х	3	17,04	х	3	17,04	х	0,01
Дендрологічні парки	1	21	х	3	5,04	х	4	26,04	х	0,01
Парки-пам'ятки садово-паркового мистецтва	2	311,66	х	20	326,41	х	22	638,07	х	0,37
Зоологічні парки	0	0	х	0	0	х	0	0	х	0,00
<b>РАЗОМ</b>	<b>19</b>	<b>50455,66</b>	<b>19828,7</b>	<b>256</b>	<b>126577,59</b>	<b>19828,7</b>	<b>275</b>	<b>177033,147</b>	<b>19828,7</b>	<b>100,00</b>

## Динаміка структури природно-заповідного фонду Сумської області

Категорії територій та об'єктів	На 01.01.2015 року		На 01.01.2016 року		На 01.01.2017 року		На 01.01.2018 року		На 01.01.2019 року	
	кількість, од.	площа, гв	кількість, од.	площа, гв	кількість, од.	площа, гв	кількість, од.	площа, гв	кількість, од.	площа, гв
<b>ПЗФ</b>										
1	2	3	4	5	6	7	8	9	10	11
Природні заповідники	1	882,9	1	882,9	1	882,9	1	882,9	1	882,9
Біосферні заповідники	0	0	0	0	0	0	0	0	0	0
Національні природні парки	2	39575,2	2	39575,2	2	39575,2	2	39575,2	2	39575,2
Регіональні ландшафтні парки	1	98857,9	1	98857,9	1	98857,9	1	98857,9	1	98857,9
Заказники загальнодержавного значення	10	9658,0	10	9658,0	10	9658,0	10	9658,0	10	9658,0
Заказники місцевого значення	90	26423,24	90	26423,24	93	26614,142	96	26710,92	102	26930,4169
Пам'ятки природи загальнодержавного значення	3	7,1	3	7,1	3	7,1	3	7,1	3	7,1
Пам'ятки природи місцевого значення	98	154,77	98	154,77	98	154,77	101	171,85	101	172,08
<b>Заповідні урочища</b>	27	268,4	26	268,4	26	268,4	26	268,4	26	268,4
Ботанічні сади загальнодержавного значення	0	0	0	0	0	0	0	0	0	0
Ботанічні сади місцевого значення	3	17,04	3	17,04	3	17,04	3	17,04	3	17,04
Дендрологічні парки загальнодержавного значення	1	21	1	21	1	21	1	21	1	21
Дендрологічні парки місцевого значення	3	5,04	3	5,04	3	5,04	3	5,04	3	5,04
Зоологічні парки загальнодержавного значення	0	0	0	0	0	0	0	0	0	0
Зоологічні парки місцевого значення	0	0	0	0	0	0	0	0	0	0
Парки-пам'ятки садово-паркового мистецтва загальнодержавного значення	2	311,66	2	311,66	2	311,66	2	311,66	2	311,66
Парки-пам'ятки садово-паркового мистецтва місцевого значення	20	326,41	20	326,41	20	326,41	20	326,41	20	326,41
<b>РАЗОМ</b>	261	176508,66	260	176508,66	263	176699,565	269	176813,42	275	177033,2238
<b>Фактична площа ПЗФ *</b>	-	176508,66	-	176508,66	-	176699,565	-	176813,42	-	177033,147
<b>% фактичної площі ПЗФ від площі АТО</b>	-	7,406	-	7,406	-	7,414	-	7,419	-	7,428

## ТЕМА 2.7. ТОПОНІМІКА ОБЛАСТІ ТА ГЕРАЛЬДИКА

**Мета:** встановити топонімічні та геральдичні особливості території Сумської області.

**Обладнання:** карта Сумської області, атлас Сумської області, навчальні посібники.

### Теоретичні запитання:

1. Топоніми Сумської області
  - 1.1. Ороніми.
  - 1.2. Гідроніми.
  - 1.3. Біоніми.
  - 1.4. Ойконіми.
  - 1.5. Антроніми.
  - 1.6. Хороніми.
  - 1.7. Теоніми.
  - 1.8. Дромоніми.
  - 1.9. Урбаноніми.
2. Геральдика рідного краю.

### Завдання для самостійної роботи:

**Завдання 1.** Охарактеризувати топоніми Сумської області та привести приклади зазначених категорій топонімів.

**Завдання 2.** Пояснити геральдичні особливості різних регіонів Сумщини.

**Завдання 3.** Підготувати повідомлення про назву та герб свого населеного пункту.

### Література

#### для виконання самостійної роботи

1. Атлас Сумської області. Київ : Укргеодезкартографія, 1995. 41 с.
2. Географія Сумської області: природа, населення, господарство / А.О. Корнус, І.В. Удовиченко, Г.Г. Леонтьєва, В.В. Удовиченко, О.Г. Корнус. Суми: ФОП Наталуха А.С., 2010. 184 с.
3. Сумська область: Географічний атлас : Моя мала Батьківщина // Гол. ред. кол. І.В. Удовиченко. Київ : Вид-во «Мапа», 2006. 20 с.

## ЗМІСТ ІНДИВІДУАЛЬНИХ НАВЧАЛЬНО-ДОСЛІДНИХ ЗАВДАНЬ ТА МЕТОДИЧНІ РЕКОМЕНДАЦІЇ ДО НИХ

(завдання розглядається як вид самостійної роботи )

**Підготувати проект-презентацію** на тему: «Моя мала Батьківщина, як об'єкт рекреаційного призначення».

**Методичні вказівки:** потрібно підготувати презентацію та доповідь, в якій відобразити комплексну характеристику населеного пункту (за планом, що додається). Необхідно креативно підійти до підготовки даного завдання: виявити ту родзинку (природні особливості, історико-культурні об'єкти, об'єкти природно-заповідного фонду тощо) своєї малої батьківщини, яка б сприяла розвитку туризму у даній місцевості.

План комплексної характеристики

1. Географічне положення даної місцевості.
2. Природні особливості.
  - 2.1. Тектоніко-геологічні та геоморфологічні.
  - 2.2. Кліматичні.
  - 2.3. Річки та озера.
  - 2.4. Ландшафти.
  - 2.5. Природно-заповідні об'єкти.
3. Розвиток промисловості та сільського господарства.
4. Перспективи розвитку даної місцевості.
5. Історія утворення населеного пункту. Походження назви.
6. Історико-культурні об'єкти малої батьківщини.
7. Туристично-рекреаційні маршрути.

## ПЕРЕЛІК РЕКОМЕНДОВАНОЇ ЛІТЕРАТУРИ

1. Атлас Сумської області. Київ : Укргеодезкартографія, 1995. 41 с.
2. Беценко Т. Етюди з топонімії Сумщини. Походження географічних найменувань. Суми : «Собор», 2001. 72 с.
3. Водний і меліоративний фонди Сумської області: довідник. Суми, 2006. 128 с.
4. Географія Сумської області: природа, населення, господарство / А.О. Корнус, І.В. Удовиченко, Г.Г. Леонтєва, В.В. Удовиченко, О.Г. Корнус. Суми : ФОП Наталуха А.С., 2010. 184 с.
5. Географія сфери обслуговування : методичні вказівки з навчальної дисципліни / уклад. О. Г. Корнус. Суми : СумДПУ, 2012. – 32 с.
6. Геоморфологічна будова Сумської області / А.О. Корнус, В.В. Чайка. Суми : Сум-ДПУ ім. А.С. Макаренка, 2006. 34 с.
7. Данильченко О. С. Річкові басейни Сумської області : геоecологічний аналіз : монографія. Суми : СумДПУ імені А. С. Макаренка, 2019. 270 с.
8. Данильченко О. С. Гавриш В. В. Водні ресурси Сумської області та їх використання. Наукові записки Сумського державного педагогічного університету імені А.С. Макаренка. Географічні науки. 2019. Вип. 10. С. 47-55.
9. Доповідь про стан навколишнього природного середовища в Сумській області у 2018 році. URL: <https://menr.gov.ua/news/31778.html>
10. Екологічний паспорт Сумської області станом на 01.01.2019 р. URL: <http://www.menr.gov.ua>Охорона>protection/sumska>
11. Клімат Сумської області / В.А. Тюленева. Суми : СумГПИ ім. А. С. Макаренка, 1989. 24с.
12. Корнус А. О. Атлас сільського господарства Сумської області : географічний атлас / А. О. Корнус. Електр. Тест. Дані. Суми : СумДПУ імені А.С. Макаренка; Сумський відділ Українського географічного товариства, 2019. 1 ел. опт. диск (CD-ROM).
13. Корнус А.О. Промисловість Сумської області (економіко-географічне дослідження) : монографія / А. О. Корнус, О. Г. Корнус. Суми : СумДПУ імені А. С. Макаренка, 2017. 136 с.
14. Корнус А. О. Сільське господарство Сумської області (економіко-географічне дослідження) : монографія. Сумський державний педагогічний університет імені А. С. Макаренка. Суми : СумДПУ імені А. С. Макаренка, 2019. 100 с.
15. Корисні копалини Сумської області : методичні вказівки до вивчення теми з курсу «Краєзнавство» / Укладачі: А. О. Корнус, В. В. Чайка. Суми : СумДПУ імені А.С. Макаренка, 2014. 28 с.
16. Леонтєва Г.Г. Сумський промисловий вузол. Суми : Слобожанщина, 1996. 64 с.
17. Нешатаев Б. Н. Актуальные геоecологические проблемы Сумского Приднепровья // Наукові записки Сумського державного педагогічного університету ім. А.С. Макаренка. Географічні науки. 2010. Вип. 1. С. 8–32.



18. Нешатаев Б. М., Корнус А. А., Шульга В. П. Региональные природно-территориальные комплексы Сумского Приднепровья // Наукові записки СумДПУ ім. А.С.Макаренка. Екологія і раціональне природокористування. 2005. С. 10–31.
19. Офіційний сайт Головного управління статистики у Сумській області. URL: <http://sumy.ukrstat.gov.ua>.
20. Офіційний сайт Головного управління Держгеокадастру у Сумській області. URL: <http://sumska.land.gov.ua>
21. Природно-заповідний фонд Сумської області : атлас-довідник. Київ : ТОВ «Українська Картографічна Група», 2016. 94 с.
22. Сумська область: Географічний атлас: Моя мала Батьківщина / Гол. ред. кол. І.В. Удовиченко. Київ : Вид-во «Мапа», 2006. 20 с.
23. Соціально-економічне становище Сумської області за 2018 рік. Статистичний бюлетень. Суми: Гол. управління статистики у Сумській області, 2019. 61с.

## ЗМІСТ

Вступ.....	3
Тема 1.1. Географічне положення Сумської області.....	5
Тема 1.2. Історико-географічний нарис. Історія заселення. Географічні дослідження.....	6
Тема 1.3. Геолого-геоморфологічні умови.....	7
Тема 1.4. Гідро-кліматичні умови.....	10
Тема 1.5. Ґрунтово-рослинні умови. Ландшафтна структура і фізико-географічне районування.....	15
Тема 2.1. Населення.....	17
Тема 2.2. Господарський комплекс. Промисловість.....	20
Тема 2.3. Агропромисловий комплекс.....	23
Тема 2.4. Транспорт і економічні зв'язки.....	25
Тема 2.5. Соціальна сфера.....	27
Тема 2.6. Екологічна ситуація. Природно-заповідний фонд області.....	30
Тема 2.7. Топоніміка області та геральдика.....	38
Зміст індивідуальних навчально-дослідних завдань та методичні рекомендації до них.....	39
Перелік рекомендованої літератури.....	40



Навчально-методичне видання

## ГЕОГРАФІЯ СУМСЬКОЇ ОБЛАСТІ

*Методичні вказівки  
до проведення практичних робіт та виконання самостійної роботи  
студентів з навчальної дисципліни*

### Укладачі:

**Данильченко Олена Сергіївна** – кандидат географічних наук, ст. викладач кафедри загальної та регіональної географії Сумського державного педагогічного університету імені А. С. Макаренка;

**Корнус Олеся Григорівна** – кандидат географічних наук, доцент, завідувач кафедри загальної та регіональної географії Сумського державного педагогічного університету імені А. С. Макаренка

Відповідальна за випуск **Л. П. Міронець**  
Комп'ютерна верстка **О. С. Данильченко**

Підписано до друку 24.12.2020 р.  
Формат 60x84/16. Гарнітура Times. Друк. ризогр. Ум. друк. арк. 1,6.

Редакційно-видавничий відділ СумДПУ імені А. С. Макаренка  
40002, м. Суми, вул. Роменська, 87  
Виготовлено на обладнанні СумДПУ імені А. С. Макаренка

Свідоцтво про внесення до Державного реєстру  
суб'єктів видавничої справи  
серія ДК № 231 від 02.11.2000 р.