

лів, вкрай загострюється питання парковки. Збільшення кількості учасників дорожнього руху негативно впливає і на безпеку руху на автошляхах країни.

### Література

1. Офіційний сайт Державного комітету статистики України [Електронний ресурс] – Режим доступу : <http://www.ukrstat.gov.ua>
2. Суспільна географія: термінологічний словник / С.І. Сюткін. – Суми: ТОВ ВПП «Фабрика друку», 2015. – 56 с.
3. Сюткін С.І. Світове господарство (спецкурс) Навчальний посібник. Частина I / С.І. Сюткін. – Суми: СДП, 1996. – 84с.
4. Федерація роботодавців автомобільної галузі (Виробництво у грудні 2015року) [Електронний ресурс]. – Режим доступу: <http://fra.org.ua/uk/st/statistika/proizvodstvo/virobnitstvo-u-ghrudni-2015>
5. Федерація роботодавців автомобільної галузі (Продажі у грудні 2015 року) [Електронний ресурс]. – Режим доступу: <http://fra.org.ua/uk/st/statistika/prodazhi/prodazhi-u-ghrudni-2015>

### Summary

#### Avramenko V.V. Social and Geographic Assessment of Processes Motorization Dynamics in Ukraine.

*The article deals with the peculiarities of motorization in Ukraine, economic and geographic, economic and demographic aspects of motorization, studied the regional differentiation of motorization of the population of Ukraine, the dependence of motorization regions of Ukraine on their socio-economic development and so on. Also, the article discusses the dynamics of the process of motorization by region of the country. The dependence of purchasing power, depending on the exchange rate and analyzed patterns of purchases of new cars. Identified trends and patterns, which together point to significant instability of the national market of cars. Revealed that the highest level of availability of passenger cars characterized the city. Kyiv and leading regions in terms of population motorization is Kiev, Dnipropetrovsk and Zaporizhia, Lviv region. The analysis of some economic aspects of car ownership in Ukraine.*

**Keywords:** motorization level of car ownership, car sales market, the purchasing power of the population.

УДК 911.3 (477.52)

А.О. Бєлашова

#### ДЕМОГРАФІЧНА СИТУАЦІЯ У МІСТІ СУМИ ПРОТЯГОМ 2006-2015 рр.

*У статті досліджено демографічну ситуацію у місті Суми протягом останнього десятиліття. Охарактеризовано динаміку чисельності населення, народжуваності, смертності, природного приросту, міграції населення. Розглянуто співвідношення між чоловіками та жінками, середній вік населення. Проаналізований статеві-віковий склад населення на основі розподілу населення за статтю та віком. Визначені основні причини несприятливої демографічної ситуації, що склались у місті та як вони впливають на основні показники народжуваності, смертності природного приросту та міграції населення. Подані рекомендації для поліпшення демографічної ситуації у місті Суми.*

**Ключові слова:** демографічна ситуація, народжуваність, смертність, природний приріст, міграційний приріст.



**Постановка проблеми.** Демографічна ситуація у місті Суми є складною. Економічна криза, зниження рівня життя населення, збільшення частки безробітних, зростання бідності – основні чинники, які впливають на несприятливу ситуацію у обласному центрі, що в свою чергу призводить до скорочення чисельності населення, зменшення тривалості життя, низьких показників народжуваності та високих показників смертності, негативного сальдо міграції.

Тенденція до зниження народжуваності має свої негативні наслідки і є основною причиною загострення демографічної кризи як в Україні, так і в окремих регіонах. Основними причинами зниження народжуваності є економічна нестабільність, невпевненість у майбутньому, проблеми пов'язані із репродуктивним здоров'ям. У зв'язку з низькою народжуваністю знижується трудовий потенціал, збільшується демографічне навантаження на працюючих, відбувається старіння населення. Місто Суми є обласним центром, у якому проживає значна частка населення області, тому спостереження за демографічними процесами у місті є важливими і актуальними.

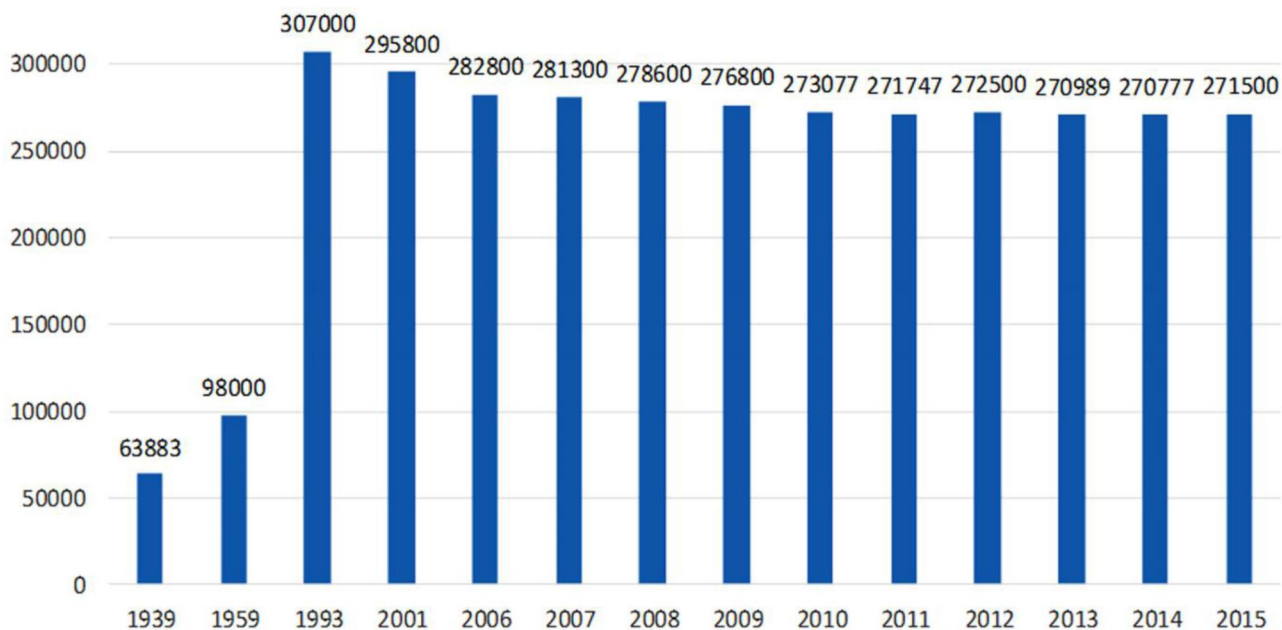
**Аналіз останніх досліджень та публікацій.** Проблеми демографічної ситуації в області знаходяться у полі зору науковців. З науковою тематикою даного дослідження пов'язаний цілий ряд наукових публікацій таких авторів, як Леонтьєва Г. Г., Корнус А. О., Корнус О. Г. [1, 2], Сюткін С. І. та інші.

**Метою статті** є аналіз динаміки демографічної ситуації у місті Суми та шляхи вирішення демографічної проблеми.

**Виклад основного матеріалу.** Демографічна ситуація, яка склалась у місті Суми, відображає загальнообласні тенденції. За останні роки спостерігається зменшення загальної чисельності населення, при цьому збільшується смертність населення та скорочується середня тривалість життя.

На момент утворення Сумської області у 1939 р., чисельність населення у місті Суми становила 63883 тис. осіб. За даними перепису населення 1959 р. чисельність населення збільшилась до 98000 тис. осіб. Найвищий показник чисельності населення був зафіксований у 1993 році і становив 307,0 тис. осіб. За даними Всеукраїнського перепису населення 2001 року у місті Суми чисельність населення скоротилась на 11,2 тис. осіб порівняно із 1993 р., і складала 295, 8 тис. осіб [1].

Порівнюючи динаміку чисельності населення у період з 2006 р. до 2015 року спостерігаємо тенденцію до зниження чисельності населення, яке тривало аж до 2014 рр., коли населення міста скоротилося до 270,1 тис. осіб. Лише у 2015 р. спостерігаємо незначне збільшення населення (на 723 особи) порівняно з 2014 р. (рис. 1).



**Рис. 1. Динаміка чисельності населення міста Суми протягом 1993-2015 рр.**  
(побудовано за даними [4-7])

Аналізуючи розподіл постійного населення за статтю можна сказати, що у статеві-віковому відношенні частка жінок є більшою, як у 2006 р. так і у 2015 р. Переважання жінок у статеві-віковій структурі пояснюється меншою часткою смертності жінок та тим, що значна кількість чоловіків мігрує за межі країни. Дані, щодо статеві розподілу населення подані у таблиці 1 [7].

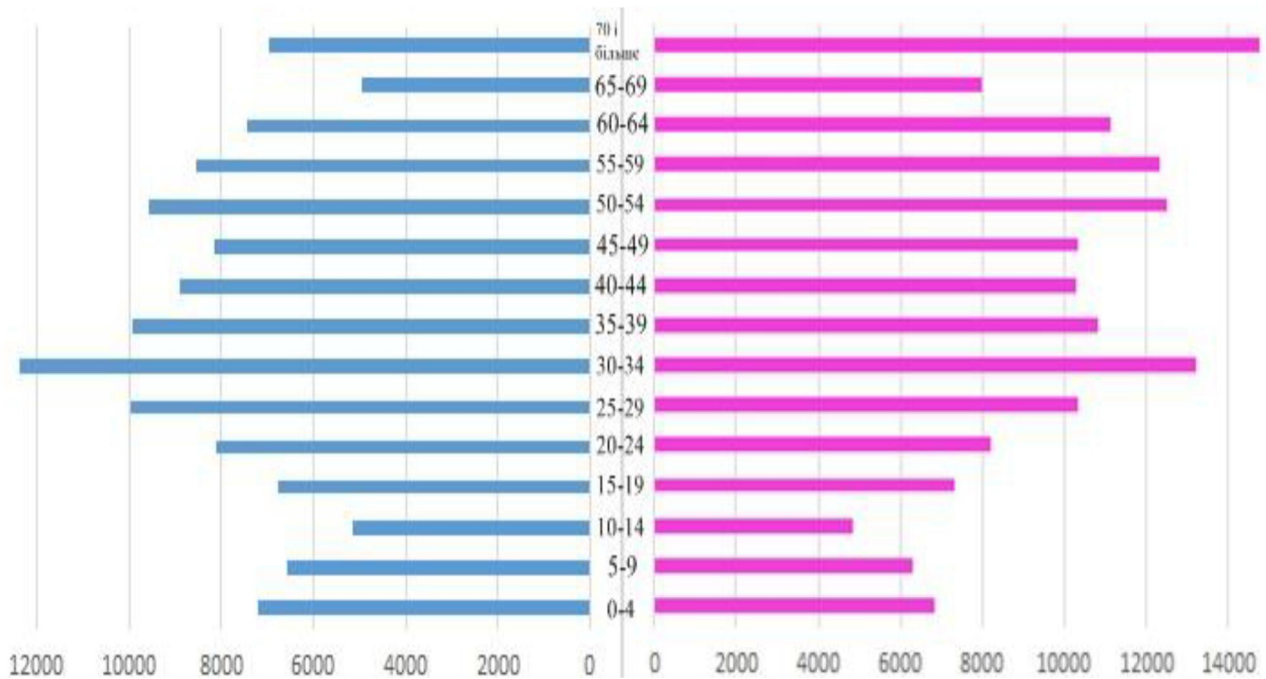
Таблиця 1

**Розподіл постійного населення м. Суми за статтю, осіб**

2006		2015		на 1000 жінок припадає чоловіків	
чоловіки	жінки	чоловіки	жінки	2006	2015
127345	153143	122061	148716	832	821

Статеві-вікова структура населення станом на 01.01.2015 р. представлена у вигляді статеві-вікової піраміди (рис. 2). Проаналізувавши її можна відзначити, що серед дітей переважає чоловіча стать, це пояснюється частішим народженням хлопчиків. Перевага чоловічої статі спостерігається до 14 років, далі переважають жінки, особливо у віці 70 і більше років. Із статеві-вікової піраміди видно, що найбільш чисельною є вікова група 30-40 років, на другому місці вікова група 70 і старше. Найменшою за чисельністю є вікова група 10-14 років. Вікова структура характеризує режим відтворення населення. Для міста Суми характерним є постійне збільшення осіб пенсійного віку та зменшення частки дітей у загальній чисельності населення м. Суми. Це означає, що для міста характерний звужений тип відтворення населення.





**Рис. 2. Статтєво-вікова піраміда населення міста Суми станом на 01.01.2015 р.**  
(побудовано за даними [4; 7])

Якщо проаналізувати дані розподілу населення за віком допрацевдатним, працевдатним та старшим за працевдатний то можна відзначити, що частка осіб допрацевдатного віку збільшилась у 2014 р. порівняно із 2006 р., також збільшилась часта осіб працевдатного віку, натомість зменшилась частка осіб, старших за працевдатний вік (таблиця 2) [4].

Таблиця 2

**Розподіл постійного населення м. Суми за окремими віковими групами  
у 2006 та 2014 рр.**

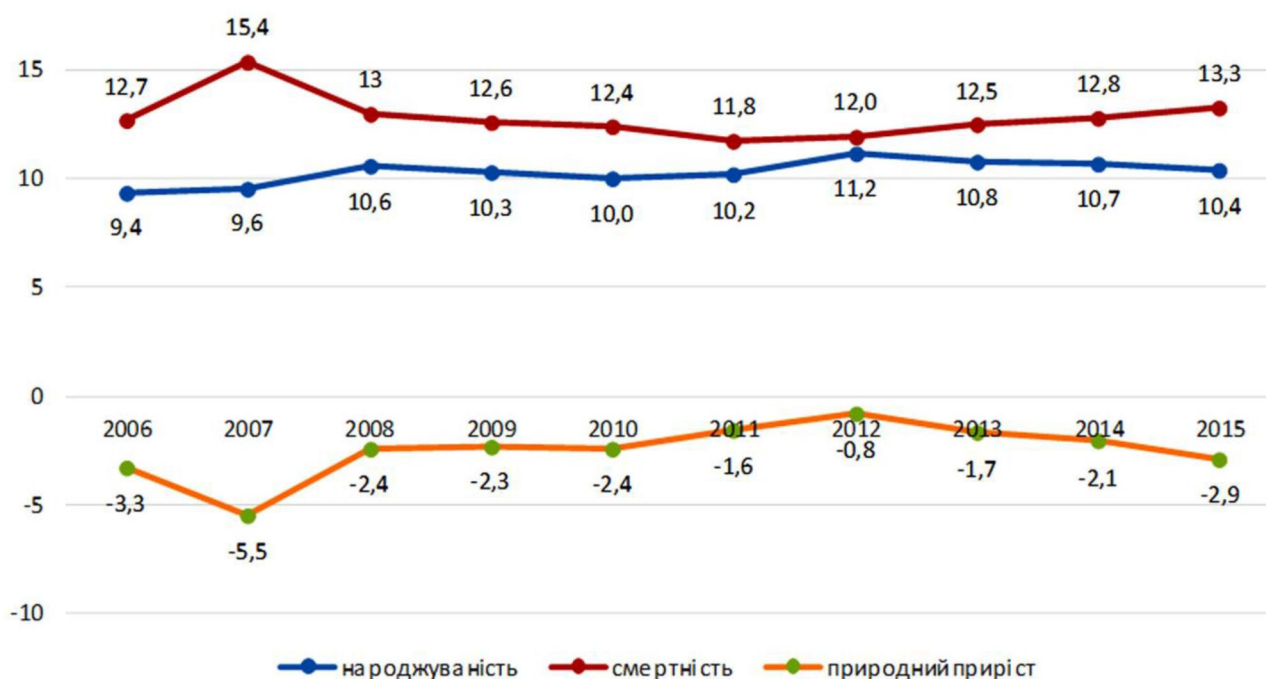
Кількість населення	у тому числі у віці, років			у % до всього населення у віці, років		
	0-14	15-64	65 і ст.	0-14	15-64	65 і ст.
2006 рік						
280488	37744	187336	55408	13,5	66,8	19,7
2014 рік						
270777	37358	198134	35285	13,8	73,2	13,0

У місті Суми спостерігається збільшення тривалості життя чоловіків до 67 років, а жінок – до 76,5. Різниця у тривалості життя чоловіків і жінок перевищує 9 років. Така тенденція характерна як для області, так і для України в цілому [3]. За даними статистики, частка осіб у віці, старшому за 60 років становить 16,5%, що характеризується як високий рівень демографічної старості. Спостерігається тенденція до старіння населення. Середній вік населення для

міста Суми складає 40,3 років, при чому для чоловіків середній вік становить 37,9 років, а для жінок – 42,3 років.

Одним із головних чинників, що впливає на демографічну ситуацію у місті є низька народжуваність. Саме цей показник впливає на природне відтворення населення. На народжуваність впливає ряд причин, серед яких економічні, біологічні, психологічні, соціальні. Від рівня народжуваності буде залежати те, як відбуватиметься заміщення поколінь, демографічне навантаження на працюючих [2].

Аналізуючи рівень народжуваності протягом 2006-2015 рр. найвищий показник був зафіксований у 2012 р. і становив 11,2 ‰. До цього періоду коефіцієнт народження до 2008 року мав тенденцію до збільшення і досягнув 10,6‰, потім спостерігаємо незначне зниження показника до 10,0‰ у 2010 р. Починаючи з 2013 р. показник народжуваності знижується і на 2015 р. становить 10,4 ‰ (рис. 3).



**Рис. 3. Динаміка народжуваності, смертності та природного приросту (‰) населення у місті Суми за 2006-2015 рр. (побудовано за даними [4-7])**

Смертність населення – ще один показник за яким оцінюється демографічна ситуація. У Сумах показники смертності значно переважають показники народжуваності. На високий коефіцієнт смертності впливають різні причини, зокрема значна частка людей пенсійного віку, низький рівень медичного обслуговування, висока захворюваність населення.



Аналізуючи показники смертності спостерігаємо, що найвищий коефіцієнт смертності був зафіксований у 2007 р. і становив 15,4‰. Далі коефіцієнт смертності поступово знижувався і досягнув найменшого показника 11,8‰ у 2011 р. Протягом 2012-2015 рр. коефіцієнт смертності збільшився і на 2015 р. становив 13,3‰ (рис. 3).

Найбільша кількість смертей спостерігається від хвороб системи кровообігу, новоутворень, нещасних випадків, хвороб органів травлення [3]. Якщо порівняти кількість смертей серед чоловіків і жінок, то частка смертей серед чоловіків буде переважати. Збільшення чисельності смертей серед чоловіків починається у віці від 45 років.

Природний приріст є основним показником який визначає загальну чисельність населення і являє собою різницю між народженими та померлими. Аналізуючи показники природного приросту населення, найнижчий показник зафіксований у 2007 р. (-5,5‰). У період із 2008 р. до 2012 р. коефіцієнт природного приросту збільшився і досягнув найвищого показника протягом досліджуваного періоду і становив -0,8‰. Починаючи з 2013 р. і до 2015 р. коефіцієнт природного приросту знизився і у 2015 р. становив -2,9‰.

Ще одним значним показником, який впливає на демографічну ситуацію у місті Суми є міграційний рух населення. Показники міграційного приросту населення змінювались протягом останнього десятиліття. Найбільша різниця між прибулими та вибулими була зафіксована у 2007 р. і цей показник становив -1766 осіб.

У період з 2008 р. до 2010 р. спостерігалось зменшення міграційного скорочення і сальдо міграції склало -671. У 2011 р. ситуація почала змінюватись і протягом 2013-2014 рр. спостерігаємо позитивні показники, тобто кількість прибулих осіб була більше, ніж тих, що вибули. Причиною цьому стала складна ситуація на сході України. Та починаючи з 2015 р. показники міграційного приросту знову переходять межу із негативним показником (рис. 4).

**Висновки.** Проведене дослідження показало, що демографічну ситуацію у місті Суми можна схарактеризувати як кризову. Протягом досліджуваного періоду, до 2012 р. відбувалось підвищення показників народжуваності, зменшення смертності та уповільнення темпів природного скорочення населення, однак, потім ці показники змінились у негативну сторону. Це можливо пояснити економічною кризою, яка останніми роками торкнулась усіх сфер життя населення та поширенням тенденцій малодітності у сім'ях.



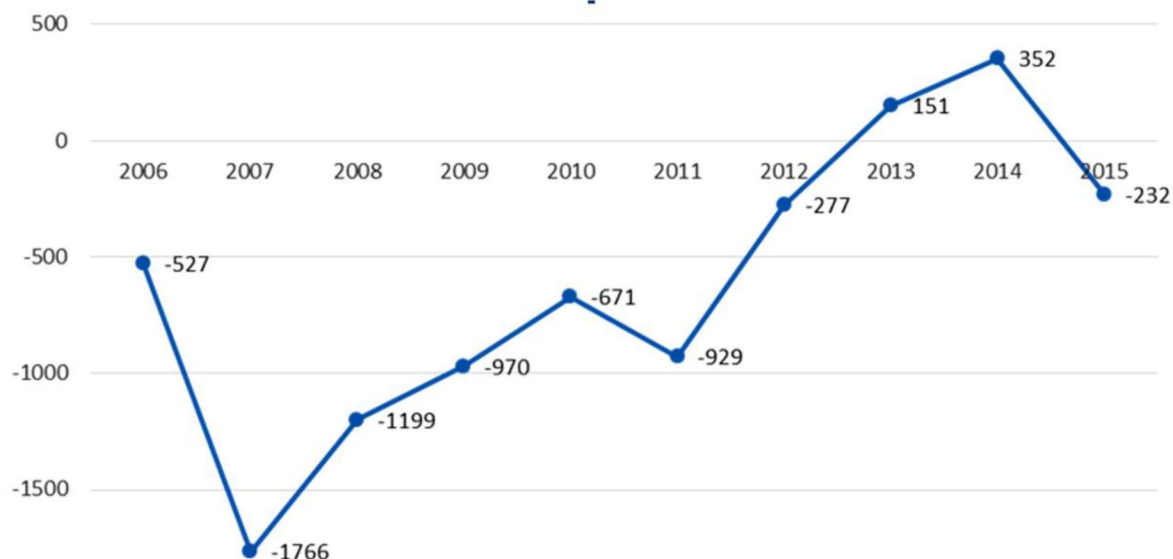


Рис. 4. Динаміка міграційного приросту (скорочення) населення м. Суми протягом 2006-2015 рр.

Для поліпшення демографічної ситуації у місті Суми необхідно провести комплекс заходів, які будуть спрямовані на стимулювання народжуваності, поліпшення рівня життя та доходів населення, подолання бідності та безробіття, вдосконалення медичного обслуговування тощо.

### Література

1. Корнус А.О. Тенденції розвитку екістичних процесів у Сумській області / А.О. Корнус // Наук. вісник Чернівецького ун-ту – 2009. – Вип. 458 : Географія. – С.46-50.
2. Корнус О. Г. Демографічна ситуація у Сумській області напередодні другого Всеукраїнського перепису населення / О. Г. Корнус // Часопис соціально-економічної географії. – 2011. – № 11(2). – С. 57-61.
3. Корнус О. Г. Територіально-нозологічна структура захворюваності населення Сумської області : монографія / О. Г. Корнус, А. О. Корнус, В. Д. Шищук ; Сумський державний педагогічний університет імені А.С. Макаренка ; Сумський державний університет, медичний інститут. – Суми : СумДПУ імені А.С. Макаренка, 2015. – 172 с.
4. Населення Сумської області за 2014 рік: демографічний щорічник / За ред. Л. І. Олехнович. – Суми : Головне управління статистики у Сумській обл., 2015. – 254 с.
5. Природний рух населення Сумської області у 2015 році / Експрес-випуск №32 від 22.02.2016 р. – Суми : Головне управління статистики у Сумській області, 2016. – 1 с.
6. Склад населення Сумської області за даними Всеукраїнського перепису населення 2001 р. : Статистичний збірник. – Суми : Обласне управління статистики, 2003. – 77 с.
7. Сумське обласне управління статистики : [Електронний ресурс]. – Режим доступу : [www.sumy.ukrstat.gov.ua](http://www.sumy.ukrstat.gov.ua)

### Summary

#### A.O. Belashova. Demographic Situation in Sumy City During 2006-2015.

*In the article provided demographic situation in Sumy amounts over the last 10 years. We characterize the dynamics of population, fertility, mortality and natural growth, migration of the population. Consider the interrelation between men and women, average age of the population. Analyzed gender and age composition of the population based on the distribution of population by age and sex. The main reasons for the unfavorable demographic situation prevailing in the city and how they affect the main indicators of fertility, mortality and natural growth and migration of the population. Propose recommendations to improve the demographic situation in the city of Sumy.*

**Keywords:** demography, fertility, mortality, natural growth, migration gain.